

Boletín de Información Hidronivometeorológica

Viernes, 03 de Febrero de 2012



**EMBALSE POTRERILLOS
RIO MENDOZA**

**Departamento de Hidrología
Dirección de Gestión Hídrica
sih@irrigacion.gov.ar**

**Departamento General de Irrigación
Secretaría de Gestión Hídrica
Av. España y Barcala (5500)
Mendoza, Argentina**

BOLETIN HIDRONIVOMETEOROLOGICO DE LA PROVINCIA DE MENDOZA

3 de Febrero de 2012

El Departamento General de Irrigación, a través de su Dirección de Gestión Hídrica, Departamento de Hidrología, produce diariamente una síntesis de la situación hídrica de las cuencas provinciales para el conocimiento de los distintos sectores vinculados con la gestión y uso del agua. Este Boletín acerca a los interesados información básica respecto a volúmenes y caudales en distintos sitios de medición, así como la condición actual de acumulación de nieve en puntos representativos de cada cuenca la que puede ser ampliada visitando la página Web del DGI. Para la preparación del Boletín se ha contado con la información provista por el Sistema de Información Hidronivometeorológico del DGI, por los operadores hidroeléctricos Hinisa e Hidisa y con el aporte de información histórica de la Subsecretaría de Recursos Hídricos de la Nación.

Los datos hidronivometeorológicos de la situación al día de la fecha, que se presentan en este Boletín incluyen valores medios diarios de los distintos parámetros medidos, correspondientes a estaciones pertenecientes al Sistema Telemétrico de Información Hidronivometeorológico del Departamento General de Irrigación, compuesto por 105 estaciones remotas, distribuidas en el territorio provincial midiendo, canales, ríos, arroyos, embalses y parámetros hidronivometeorológicos en alta montaña. Los datos de las estaciones de alta montaña como de los principales ríos de la provincia, se reciben en la Sede Central del DGI, cada día a las 0 horas por comunicación satelital INMARSAT C.

Los valores medios diarios de las tablas N° 1, 2 y 4, corresponden a la toma de datos entre las 0 hs. y las 24 hs. del día anterior y los valores de volúmenes embalsados, tabla n° 3, corresponde a la lectura de la cota a las 8 hs. de la mañana del día de la fecha.

En los caudales de los ríos, se compara el valor promedio diario actual con los valores del promedio diario de los últimos veinte años, la media histórica mensual y el promedio mensual pronosticado, a fin de establecer una evaluación de la condición actual del escurrimiento de los ríos y el estado de los embalses de la provincia.

En los gráficos N° 1 a 4 se representan los valores diarios de caudales medios diarios de los principales ríos de la provincia. En cada gráfico se comparan los valores correspondientes a los últimos cinco años, el promedio histórico diario del año 1990 en adelante y los valores reales del año 2010-2011.

Será de gran utilidad contar con su opinión e información para un mejor seguimiento y evaluación de nuestros recursos hídricos sea en nuestra dirección de correo electrónico como en nuestra línea gratuita 0-800-222-2482

Ing. Rubén Villodas
Jefe de Div. Evaluación de Recursos Hídricos

DEPARTAMENTO GENERAL DE IRRIGACIÓN
CAUDALES Y VOLÚMENES ACUMULADOS DE LOS PRINCIPALES RÍOS Y EMBALSES DE MENDOZA
DIRECCIÓN DE GESTIÓN HÍDRICA
DEPARTAMENTO DE HIDROLOGÍA
DIVISIÓN OPERACIÓN, MANTENIMIENTO Y DESARROLLO DEL SISTEMA DE INFORMACIÓN HIDRONIVOMETEOROLÓGICA

Fecha: 03 de Febrero de 2012

TABLA N° 1

CAUDAL MEDIO DIARIO		02 de Febrero		RELACION 2012 AL HISTORICO	CAUDAL MEDIO MENSUAL HISTORICO	RELACION 2012 AL MENSUAL HISTORICO	CAUDAL MEDIO MENSUAL PRONOST.	RELACION 2012 AL MENSUAL PRONOST.
		2012	HISTÓRICO					
RIO	SECCION DE AFORO	m³/s	m³/s					
Mendoza	GUIDO	53	93	57%	82.7	65%	57.0	94%
Tunuyán	VALLE DE UCO	24	51	47%	49.1	49%	27.0	90%
Diamante	LA JAULA	32	54	59%	50.5	63%	26.0	121%
Atuel	LA ANGOSTURA	31	52	60%	53.5	59%	32.0	98%
Malargüe	LA BARDA	5	11	47%	10.8	46%	6.0	83%
Grande	LA GOTERA	36	116	31%	105.8	34%	51.0	71%

TABLA N° 2

CAUDALES DISTRIBUIDOS		RIEGO	POBLACION E INDUSTRIA
RIO	DIQUE DERIVADOR	m³/s	m³/s
Mendoza	CIPOLLETTI	27	7
Tunuyán	VALLE DE UCO	8	NO TIENE
Tunuyán	TIBURCIO BENEGAS	30	NO TIENE
Diamante	GALILEO VITALI	41	0.5
Atuel	VALLE GRANDE	42	
Malargüe	BLAS BRISOLI	3	0.1

TABLA N° 3

EMBALSES		CAPACIDAD TOTAL	VOLUMEN ACUMULADO		EROGACION	Porcentaje respecto a la capacidad total
			Febrero-2012	Febrero-2011		
RIO	EMBALSE	hm³	hm³	hm³	m³/s	
Mendoza	POTRERILLOS	450	383	303	39	85%
Tunuyán	CARRIZAL	290	169	132	30	58%
Diamante	AGUA DEL TORO	289	179	180	* 41	62%
Diamante	LOS REYUNOS	257	185	193		72%
Atuel	NIHUIL	222	104	78	** 42	47%
Atuel	VALLE GRANDE	141	30	42		21%

* LA EROGACION CORRESPONDE AL SISTEMA DE LOS EMBALSES DEL RIO DIAMANTE

** LA EROGACION CORRESPONDE AL SISTEMA DE LOS EMBALSES DEL RIO ATUEL

TABLA N° 4

SITUACION DE LAS CARRERAS NIVOMETRICAS		Equivalente Agua Nieve	Presión Media Diaria	Temperat. Media Diaria	Humedad Media Diaria	Viento	
						Velocidad Media	Dirección Media
RIO	ESTACIÓN	mm	hPa	°C	%	m/s	grados
Mendoza	HORCONES	0	705	10.3	53	2.4	153
Mendoza	TOSCAS	0	714	11.4	38	3.4	236
Tunuyán	SANTA CLARA	0	645	3.2	67	1.6	94
Tunuyán	PALOMARES	0	693	7.7	33	2.7	240
Tunuyán	SALINILLAS	0	743	10.3	68	1.7	241
Diamante	LAGUNA DEL DIAMANTE	0	681	7.5	25	2.6	273
Atuel	LAGUNA DEL ATUEL	0	s/d	s/d	s/d	s/d	s/d
Grande	VALLE HERMOSO	0	774	12.4	34	0.8	219
Malargüe	MALARGÜE	0	773	12.2	50	1.1	182

GRAFICO Nº 1

RIO MENDOZA

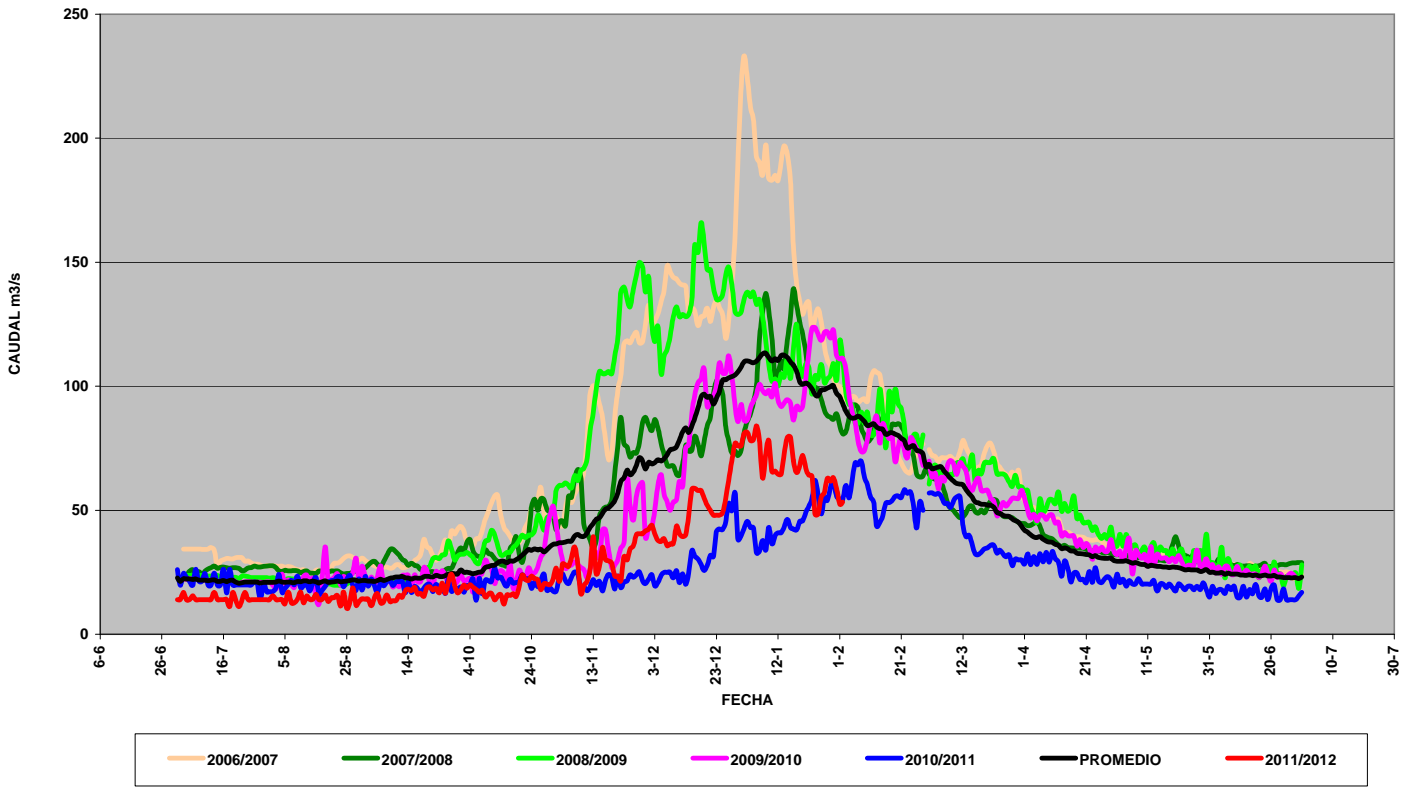


GRAFICO Nº 2

RIO TUNUYAN

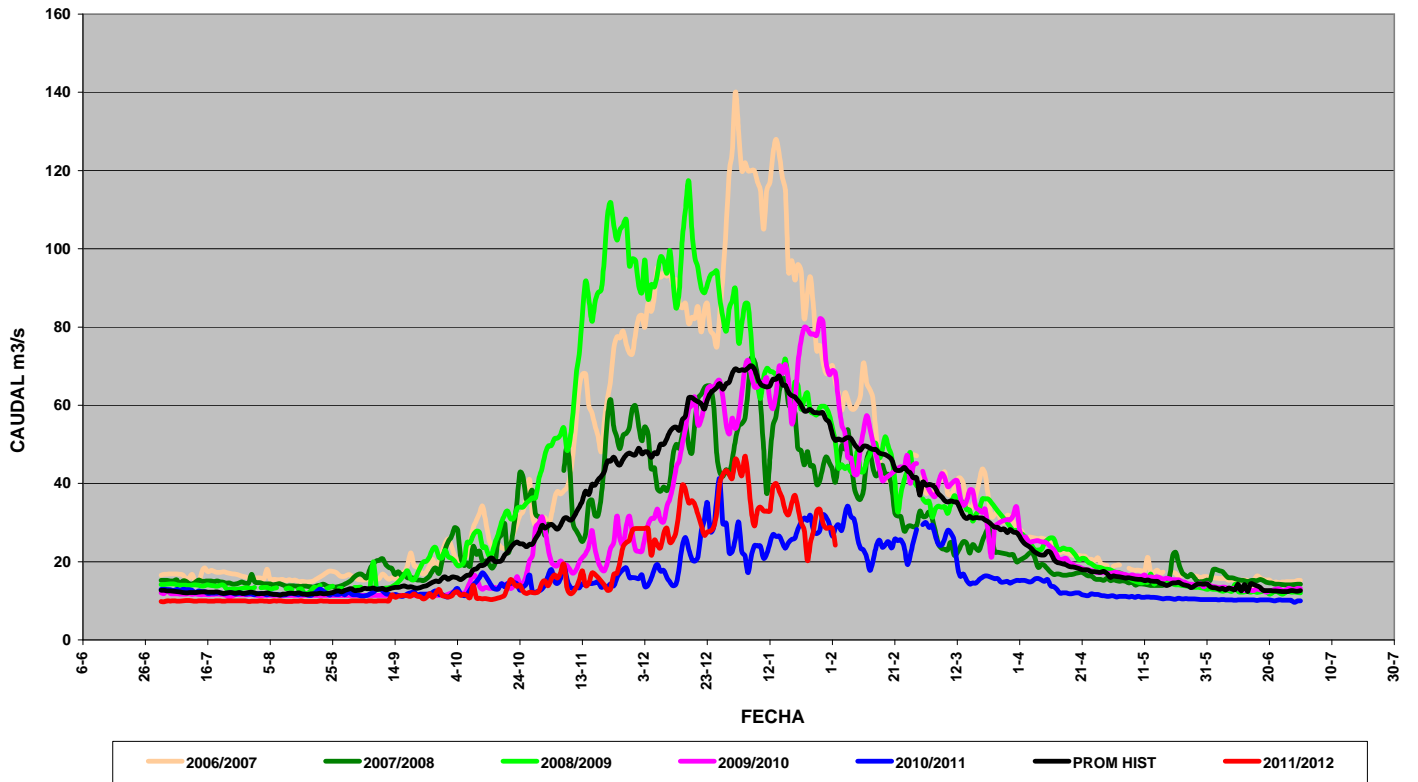


GRAFICO N°3

RIO DIAMANTE

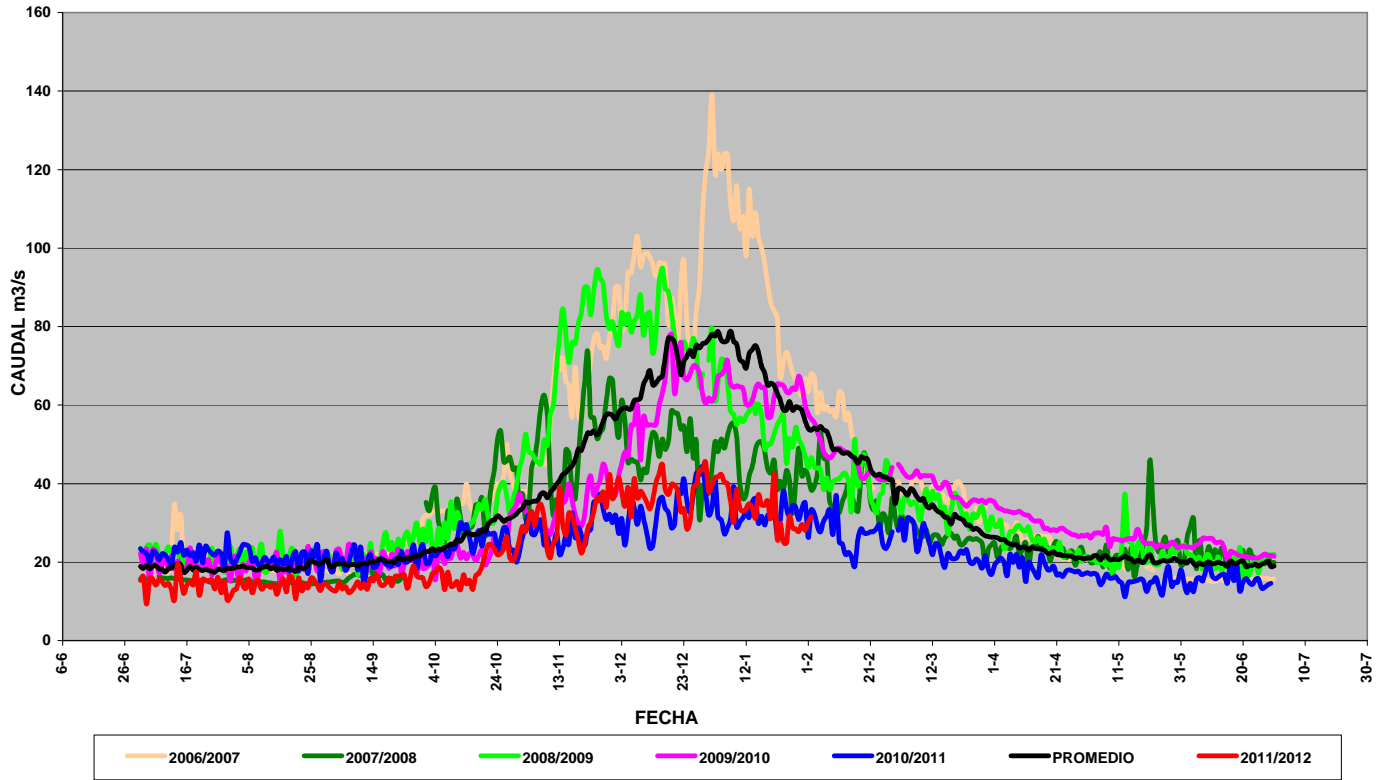


GRAFICO N° 4

RIO ATUEL

