

IRRIGACIÓN

Somos el agua que produce

BOLETÍN DE INFORMACIÓN HIDRONIVOMETEOROLÓGICA

miércoles, 01 de julio de 2020



Embalse Potrerillos
Río Mendoza

Departamento de Hidrología
Dirección de Gestión Hídrica
sih@irrigacion.gov.ar

Departamento General de Irrigación
Secretaría de Gestión Hídrica
Av. España y Barcala (5500)
Mendoza, Argentina

BOLETIN HIDRONIVOMETEOROLOGICO DE LA PROVINCIA DE MENDOZA

1 de julio de 2020

El Departamento General de Irrigación, a través de su Dirección de Gestión Hídrica, Departamento de Hidrología, produce diariamente una síntesis de la situación hídrica de las cuencas provinciales para el conocimiento de los distintos sectores vinculados con la gestión y uso del agua. Este Boletín acerca a los interesados información básica respecto a volúmenes y caudales en distintos sitios de medición, así como la condición actual de acumulación de nieve en puntos representativos de cada cuenca la que puede ser ampliada visitando la página Web del DGI. Para la preparación del Boletín se ha contado con la información provista por el Sistema de Información Hidronivometeorológico del DGI, por los operadores hidroeléctricos Hinisa e Hidisa y con el aporte de información histórica de la Subsecretaría de Recursos Hídricos de la Nación.

Los datos hidronivometeorológicos de la situación al día de la fecha, que se presentan en este Boletín incluyen valores medios diarios de los distintos parámetros medidos, correspondientes a estaciones pertenecientes al Sistema Telemétrico de Información Hidronivometeorológico del Departamento General de Irrigación, compuesto por 118 estaciones remotas, distribuidas en el territorio provincial midiendo, canales, ríos, arroyos, embalses y parámetros hidronivometeorológicos en alta montaña. Los datos de las estaciones de alta montaña como de los principales ríos de la provincia, se reciben en la Sede Central del DGI, cada día a las 0 horas por comunicación satelital INMARSAT C.

Los valores medios diarios de las tablas N° 1, 2 y 4, corresponden a la toma de datos entre las 0 hs. y las 24 hs. del día anterior y los valores de volúmenes embalsados, tabla n° 3, corresponde a la lectura de la cota en la mañana del día de la fecha.

En los caudales de los ríos, se compara el valor promedio diario actual con los valores del promedio diario de los últimos veintinueve años, la media histórica mensual y el promedio mensual pronosticado, a fin de establecer una evaluación de la condición actual del escurrimiento de los ríos y el estado de los embalses de la provincia.

La tabla N° 5 presenta la evolución del último mes de registros de EAN (equivalente agua-nieve) en las estaciones de la red hidronivometeorológica del DGI.

El gráfico N° 1 representa la evolución del EAN en esas estaciones durante el presente ciclo.

En los gráficos N° 2 a 6 se representan los valores de los registros de EAN (equivalente agua-nieve) de las estaciones que el DGI posee en la provincia. En cada gráfico se comparan los valores correspondientes a los últimos diecinueve años, el promedio histórico diario del año 1990 en adelante y los valores reales del año 2019.

Los datos aportados son provisionales y son revisados y modificados periódicamente, cuando se realizan calibraciones de sensores y revisiones de datos suministrados por terceros. Por esta razón, su uso como información de base para la toma de decisiones o medelación corre bajo la exclusiva responsabilidad del usuario.

Será de gran utilidad contar con su opinión e información para un mejor seguimiento y evaluación de nuestros recursos hídricos sea en nuestra dirección de correo electrónico como en nuestra línea gratuita 0-800-222-2482

Ing. Rodrigo Villarreal
Sist. de Información Hidronivometeorológica

Ing. Rubén Villodas
Director de Gestión Hídrica

VOLUMEN EMBALSE ACUMULADO hm³

Embalse & Río	1 de julio 2020	Histórico desde 2010	Capac. MÁXIMA ⁽¹⁾	%
Potrerillos Mendoza	361	379	393	92%
El Carrizal Tunuyán	281	242	322	87%
Agua del Toro y Reyunos Diamante	311	419	540	58%
Nihuil y Valle Grande Atuel	175	234	350	50%

(1) Correspondientes a última batimetría disponible

CAUDAL MEDIO DIARIO m³/s		
Río	30 de junio 2020	Histórico
Mendoza	13	21
Tunuyán Valle de Uco Carrizal	7 17	11 27
Diamante	11	17
Atuel	13	23
Malargüe	s/d	7
Grande	31	54

DEPARTAMENTO GENERAL DE IRRIGACIÓN
CAUDALES Y VOLÚMENES ACUMULADOS DE LOS PRINCIPALES RÍOS Y EMBALSES DE MENDOZA
DIRECCIÓN DE GESTIÓN HÍDRICA
DEPARTAMENTO DE HIDROLOGÍA
DIVISIÓN OPERACIÓN, MANTENIMIENTO Y DESARROLLO DEL SISTEMA DE INFORMACIÓN HIDRONIVOMETEOROLÓGICA

Fecha: 01 de julio de 2020

TABLA N° 1

CAUDAL MEDIO DIARIO		30 de junio		RELACION 2020 AL HISTORICO	CAUDAL MEDIO MENSUAL HISTORICO	RELACION 2020 AL MENSUAL HISTORICO	CAUDAL MEDIO MENSUAL PRONOST.	RELACION 2020 AL MENSUAL PRONOST.
		2020	HISTÓRICO ⁽¹⁾					
RIO	SECCION DE AFORO	m³/s	m³/s					
Mendoza	GUIDO	13	21	63%	22,5	60%	13,5	100%
Tunuyán	VALLE DE UCO	7	11	65%	13,3	55%	6,2	120%
Diamante	LA JAULA	11	17	64%	18,0	59%	8,5	125%
Atuel	LA ANGOSTURA	13	23	56%	22,2	59%	12,3	105%
Malargüe	LA BARDA	s/d	7		6,8		4,2	
Grande	LA GOTERA	31	54	56%	55,4	55%	20,4	150%

⁽¹⁾ diario, desde año 1990

TABLA N° 2

CAUDALES DISTRIBUIDOS		RIEGO	POBLACION E INDUSTRIA
RIO	DIQUE DERIVADOR	m³/s	m³/s
Mendoza	CIPOLLETTI	6	7,0
Tunuyán	VALLE DE UCO	0	NO TIENE
Tunuyán	TIBURCIO BENEGAS	0	NO TIENE
Diamante	GALILEO VITALI	4	0,5
Atuel	VALLE GRANDE	0	
Malargüe	BLAS BRISOLI	0	0,1

TABLA N° 3

EMBALSES		CAPACIDAD TOTAL	VOLUMEN ACUMULADO		EROGACION	Porcentaje respecto a la capacidad total
			julio-2020	julio-2019		
RIO	EMBALSE	hm³	hm³	hm³	m³/s	
Mendoza	POTRERILLOS	393	361	361	15	92%
Tunuyán	CARRIZAL	322	281	185	0	87%
Diamante	AGUA DEL TORO	283	114	175	* 4	40%
Diamante	LOS REYUNOS	257	197	201		77%
Atuel	NIHUIL	212	85	150	** 0	40%
Atuel	VALLE GRANDE	137	90	47		66%

* LA EROGACION CORRESPONDE AL SISTEMA DE LOS EMBALSES DEL RIO DIAMANTE

** LA EROGACION CORRESPONDE AL SISTEMA DE LOS EMBALSES DEL RIO ATUEL

TABLA N° 4

SITUACION DE LAS CARRERAS NIVOMETRICAS		Equivalente Agua Nieve		Altura media de la nieve	Presión Media Diaria	Temperat. Media Diaria	Humedad Media Diaria	Viento	
		Tecnología*	mm					Velocidad Media	Dirección Media
RIO	ESTACIÓN			m	hPa	°C	%	m/s	grados
Mendoza	HORCONES	Balanza	90	s/d	704	-3,9	36	1,6	222
Mendoza	TOSCAS	Balanza	110	0,44	715	-8,3	85	0,7	249
Tunuyán	SANTA CLARA	Snow Pillow	105	0,25	640	-6,0	32	7,0	263
Tunuyán	PALOMARES	Snow Pillow	151	0,27	691	-8,4	42	9,1	241
Tunuyán	SALINILLAS	Snow Pillow	126	0,35	742	-2,1	55	4,1	241
Diamante	LAGUNA DEL DIAMANTE	Snow Pillow	190	0,51	678	-9,4	67	0,6	129
Atuel	LAGUNA DEL ATUEL	Snow Pillow	272	1,15	658	-8,5	45	8,3	274
Grande	VALLE HERMOSO	Snow Pillow	328	1,39	776	-3,0	82	0,4	1
Malargüe	MALARGÜE	Snow Pillow	52	0,22	771	-1,6	57	12,7	267

* La medición del equivalente agua de nieve EAN, se realiza por dos técnicas:

En caso de utilizar snow pillows, por su sensibilidad (0,5%), valores menores a 20 mmEAN no son visualizados, y se presentan con valor 0.

En el caso de utilizar balanzas (SSC), aumenta su sensibilidad para valores superiores a 10mm EAN

EQUIVALENTE AGUA NIEVE - MEDIA DIARIA [mm]

TABLA Nº 5

FECHA	HORCONES	TOSCAS	SANTA CLARA	PALOMARES	SALINILLAS	LAGUNA DEL DIAMANTE	LAGUNA DEL ATUEL	VALLE HERMOSO	MALARGÜE	
30 de mayo de 2020	0	0	0	0	0	23	34	18	0	
31 de mayo de 2020	0	0	0	0	0	22	36	20	0	
1 de junio de 2020	0	0	0	0	0	15	31	10	0	
2 de junio de 2020	1	1	0	0	1	16	31	10	0	
3 de junio de 2020	7	6	6	5	2	18	62	14	15	
4 de junio de 2020	6	6	10	1	2	3	63	8	19	
5 de junio de 2020	6	5	12	1	0	0	62	8	18	
6 de junio de 2020	7	3	7	5	0	4	64	9	15	
7 de junio de 2020	7	0	0	3	0	15	63	11	12	
8 de junio de 2020	3	0	0	0	0	13	53	19	6	
9 de junio de 2020	1	0	4	3	0	14	51	25	9	
10 de junio de 2020	0	0	0	2	0	12	22	31	14	
11 de junio de 2020	0	0	0	0	0	20	16	37	13	
12 de junio de 2020	8	0	0	14	6	38	54	86	0	
13 de junio de 2020	15	9	0	48	12	36	32	88	2	
14 de junio de 2020	13	9	6	48	13	37	14	80	10	
15 de junio de 2020	13	10	6	46	9	43	12	75	14	
16 de junio de 2020	9	20	0	38	7	46	11	64	11	
17 de junio de 2020	7	19	0	31	0	42	11	58	0	
18 de junio de 2020	11	25	7	34	20	58	s/d	70	6	
19 de junio de 2020	11	33	20	36	36	74	s/d	128	12	
20 de junio de 2020	21	47	20	35	24	85	s/d	140	17	
21 de junio de 2020	18	56	30	35	42	107	s/d	165	32	
22 de junio de 2020	22	60	51	45	64	117	s/d	188	55	
23 de junio de 2020	49	81	75	101	76	154	s/d	238	71	
24 de junio de 2020	51	84	75	122	83	158	s/d	271	84	
25 de junio de 2020	50	84	75	123	86	161	s/d	281	79	
26 de junio de 2020	56	91	80	129	103	170	s/d	282	69	
27 de junio de 2020	61	92	90	135	112	178	s/d	291	63	
28 de junio de 2020	61	90	103	135	112	178	s/d	290	57	
29 de junio de 2020	73	101	103	142	124	183	s/d	302	58	
30 de junio de 2020	90	110	105	151	126	190	272	328	52	
Media Histórica Diaria		144	129	58	181	137	205	336	261	21
Relación 2020 a Media Histórica Diaria	30-jun	63%	86%	181%	84%	92%	93%	81%	126%	248%
Máximo Anual Medio		315	278	116	392	332	405	563	654	41
Relación 30-jun-20 a Máximo Anual Medio		29%	40%	*	39%	38%	47%	48%	50%	*
Valor del 30-jun-2019		46	61	0	20	30	58	180	153	0

* LAS ESTACIONES: SANTA CLARA Y MALARGÜE SON ESTACIONES NUEVAS, TIENEN ESCASA INFORMACIÓN HISTÓRICA. EN AUSENCIA DE DATOS NO SE REPORTA COMPARACIÓN. VALOR MÁX. ANUAL MEDIO CALCULADO DESDE AÑO 2000.

GRAFICO CORRESPONDIENTE A LA TABLA N°5, EXTRAPOLADO A INICIO DE TEMPORADA

Evolución anual del equivalente agua nieve

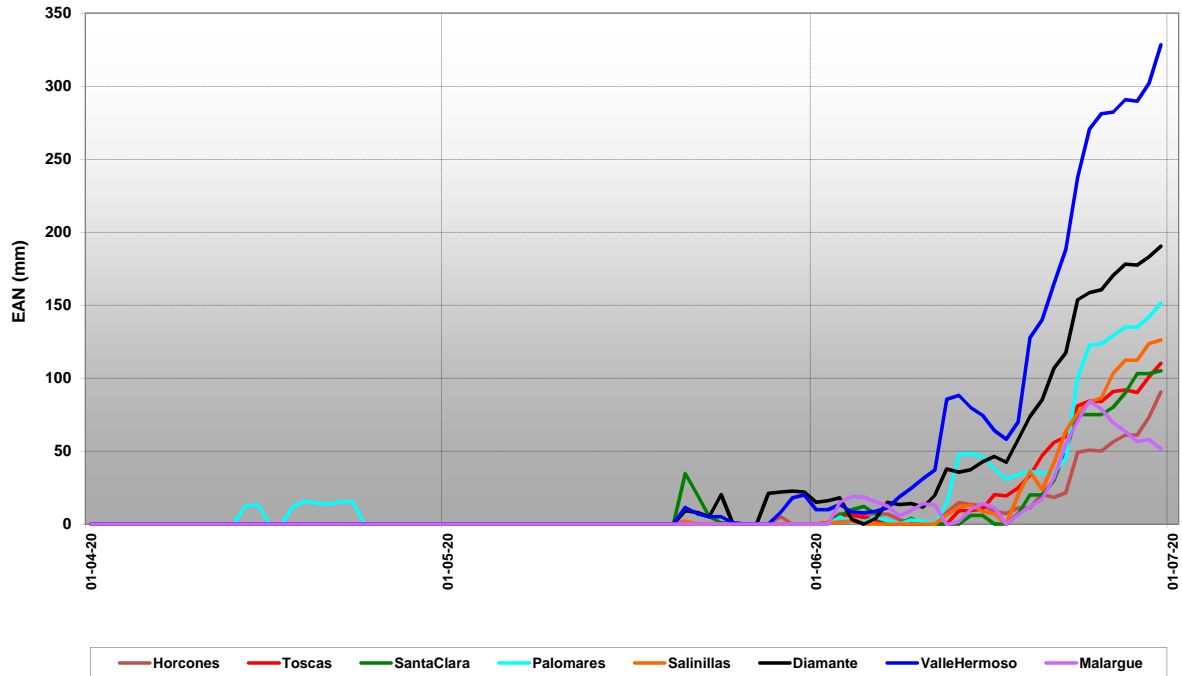


GRAFICO N° 1

**Estación Nivométrica: Horcones
Cuenca del Río Mendoza. Acumulación - Fusión de nieve**

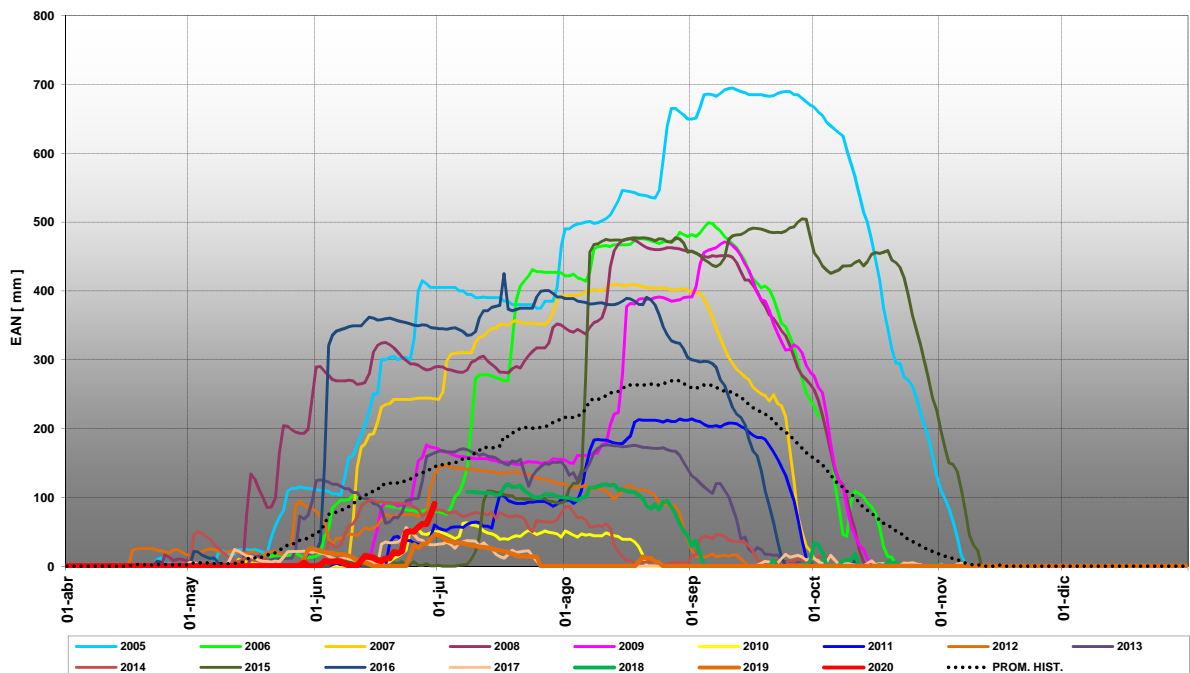


GRAFICO Nº 2

Estación Nivométrica: Toscas
Cuenca del Río Mendoza. Acumulación - Fusión de nieve

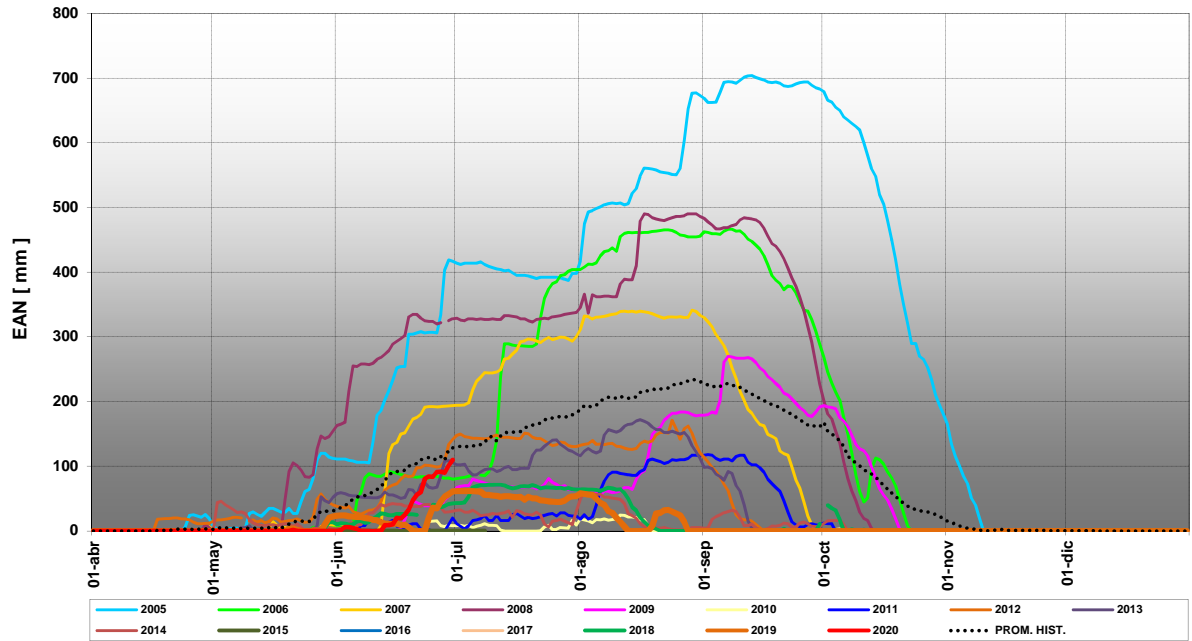


GRAFICO Nº 3

Estación Nivométrica: Palomares
Cuenca del Río Tunuyán - Acumulación y Fusión de Nieve

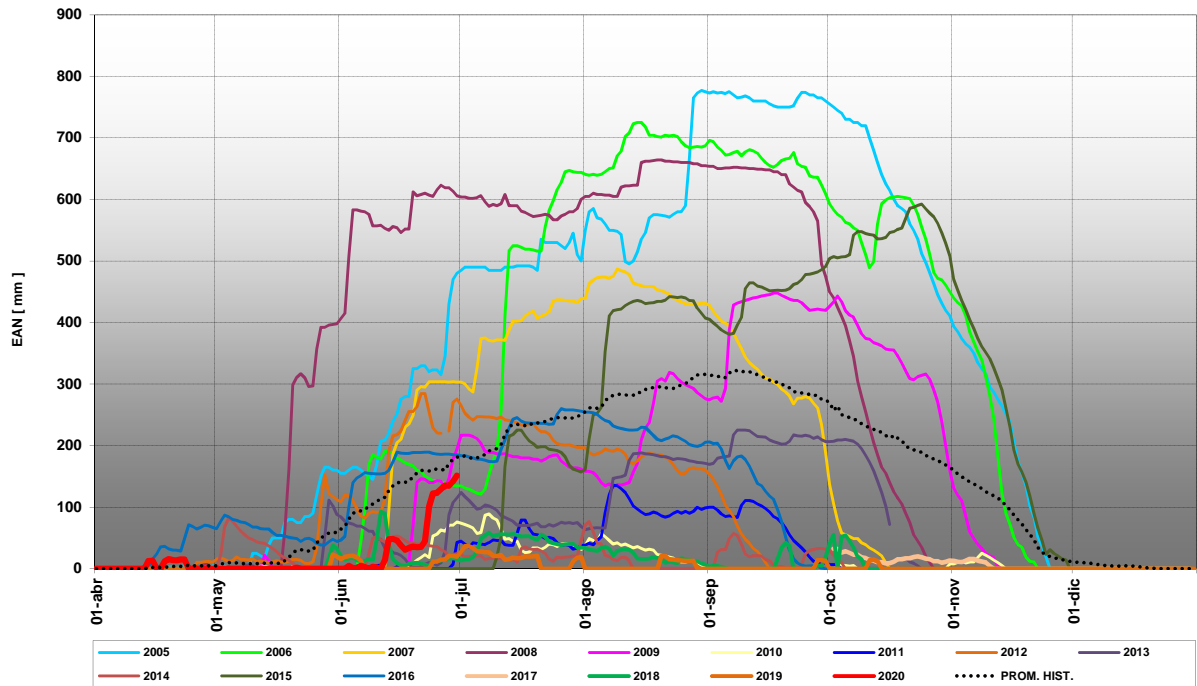


GRAFICO Nº 4

Estación Nivométrica: Salinillas
Cuenca del Río Tunuyan - Acumulación y Fusión de Nieve

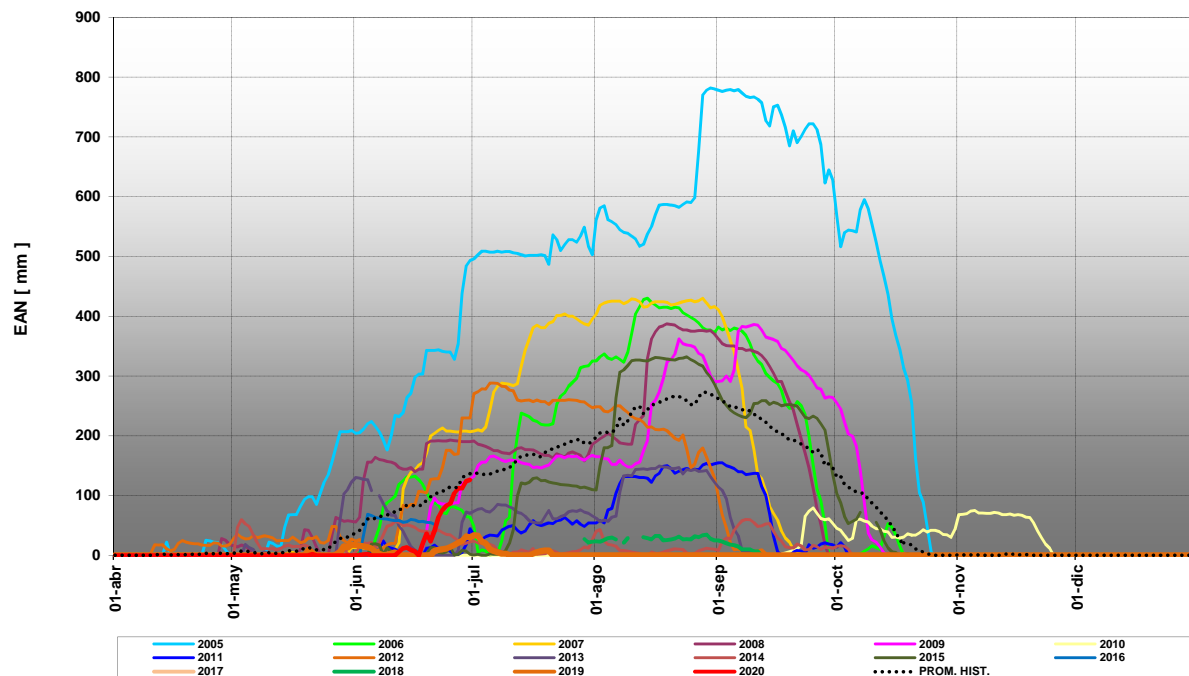


GRAFICO Nº 5

Estación Nivométrica: Laguna Diamante
Cuenca del Río Diamante. Acumulación - Fusión de nieve

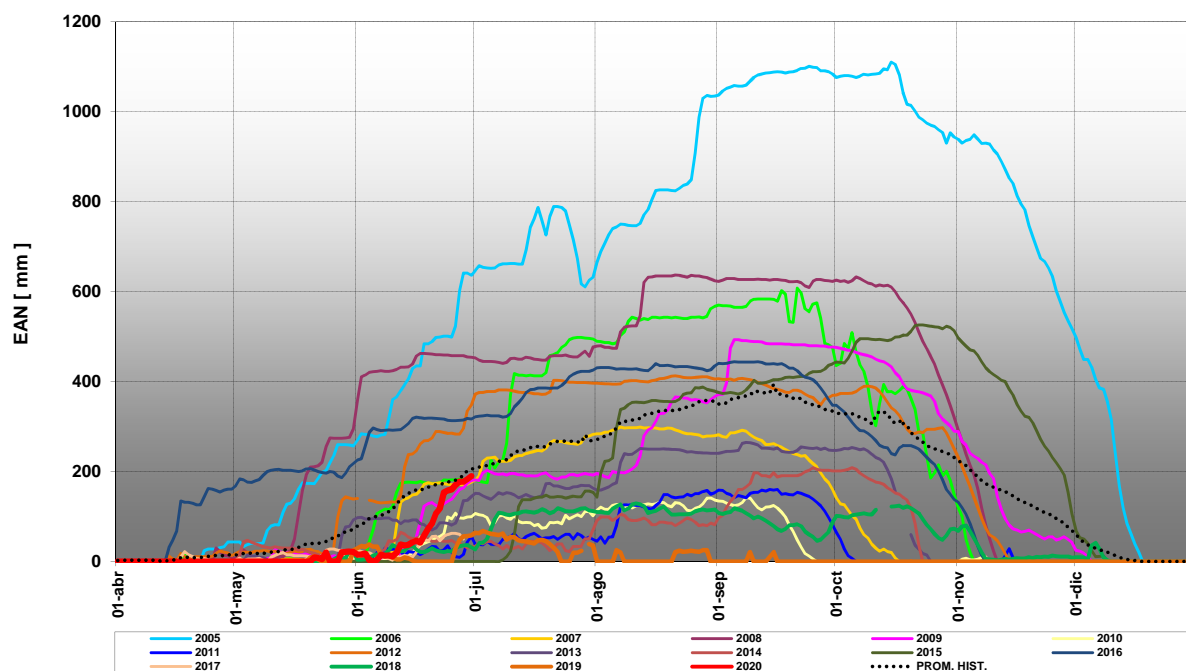


GRAFICO Nº 6

Estación Nivométrica: Laguna Atuel
Cuenca del Río Atuel. Acumulación - Fusión de nieve

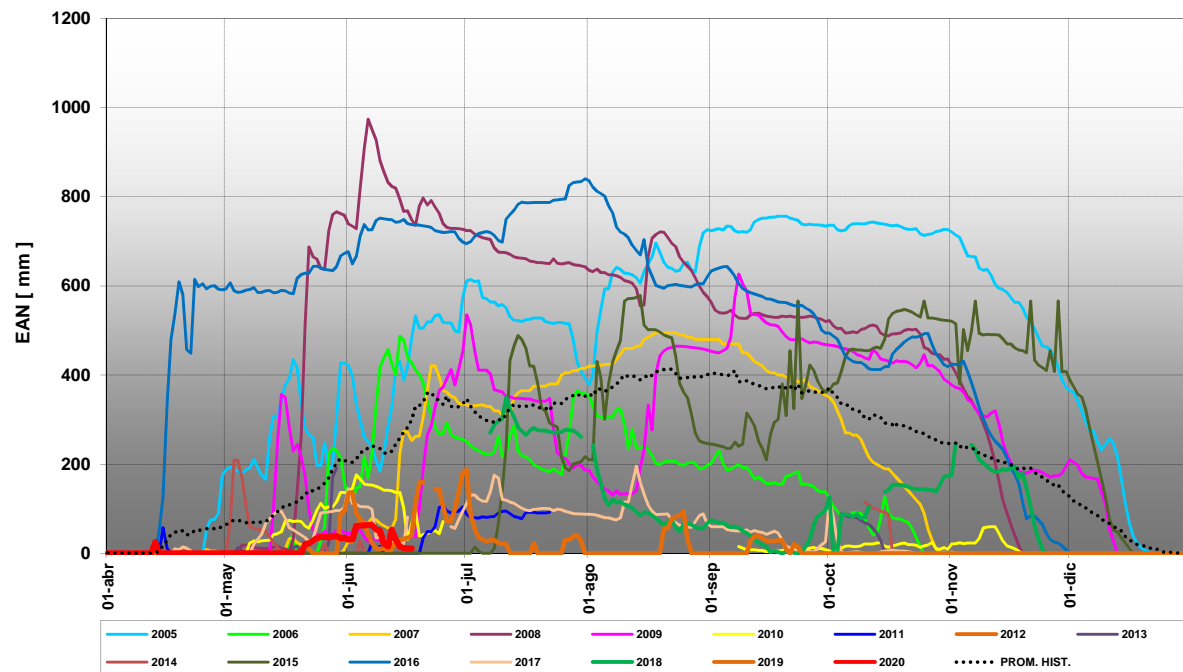


GRAFICO Nº 7

Estación Nivométrica: Valle Hermoso
Cuenca del Río Grande. Acumulación - Fusión de nieve

