



BOLETÍN DE INFORMACIÓN HIDRONIVOMETEOROLÓGICA

viernes, 06 de marzo de 2020



Embalse Potrerillos
Río Mendoza

Departamento de Hidrología
Dirección de Gestión Hídrica
sih@irrigacion.gov.ar

Departamento General de Irrigación
Secretaría de Gestión Hídrica
Av. España y Barcala (5500)
Mendoza, Argentina

BOLETIN HIDRONIVOMETEOROLOGICO DE LA PROVINCIA DE MENDOZA

6 de marzo de 2020

El Departamento General de Irrigación, a través de su Dirección de Gestión Hídrica, Departamento de Hidrología, produce diariamente una síntesis de la situación hídrica de las cuencas provinciales para el conocimiento de los distintos sectores vinculados con la gestión y uso del agua. Este Boletín acerca a los interesados información básica respecto a volúmenes y caudales en distintos sitios de medición, así como la condición actual de acumulación de nieve en puntos representativos de cada cuenca la que puede ser ampliada visitando la página Web del DGI. Para la preparación del Boletín se ha contado con la información provista por el Sistema de Información Hidronivometeorológico del DGI, por los operadores hidroeléctricos Hinisa e Hidisa y con el aporte de información histórica de la Subsecretaría de Recursos Hídricos de la Nación.

Los datos hidronivometeorológicos de la situación al día de la fecha, que se presentan en este Boletín incluyen valores medios diarios de los distintos parámetros medidos, correspondientes a estaciones pertenecientes al Sistema Telemétrico de Información Hidronivometeorológico del Departamento General de Irrigación, compuesto por 118 estaciones remotas, distribuidas en el territorio provincial midiendo, canales, ríos, arroyos, embalses y parámetros hidronivometeorológicos en alta montaña. Los datos de las estaciones de alta montaña como de los principales ríos de la provincia, se reciben en la Sede Central del DGI, cada día a las 0 horas por comunicación satelital INMARSAT C.

Los valores medios diarios de las tablas Nº 1, 2 y 4, corresponden a la toma de datos entre las 0 hs. y las 24 hs. del día anterior y los valores de volúmenes embalsados, tabla nº 3, corresponde a la lectura de la cota en la mañana del día de la fecha.

En los caudales de los ríos, se compara el valor promedio diario actual con los valores del promedio diario de los últimos veintinueve años, la media histórica mensual y el promedio mensual pronosticado, a fin de establecer una evaluación de la condición actual del escurrimiento de los ríos y el estado de los embalses de la provincia.

En los gráficos Nº 1 a 4 se representan los valores de los caudales medios diarios de los principales ríos de la provincia. En cada gráfico se comparan los valores correspondientes a los años 2005 a la fecha, el promedio histórico diario del año 1990 en adelante y los valores reales del año 2018-2019.

Será de gran utilidad contar con su opinión e información para un mejor seguimiento y evaluación de nuestros recursos hídricos sea en nuestra dirección de correo electrónico como en nuestra línea gratuita 0-800-222-2482

Ing. Rodrigo Villarreal
Jefe de División Sist. de Inf. Hidronivometeorológica

Ing. Rubén Villodas
Director de Gestión Hídrica

VOLUMEN EMBALSE ACUMULADO hm³

Embalse & Río	6 de marzo 2020	Histórico desde 2010	Capac. MÁXIMA ⁽¹⁾	%
Potrerosillos Mendoza	364	394	393	93%
El Carrizal Tunuyán	147	191	322	46%
Agua del Toro y Reyunos Diamante	266	403	540	49%
Nihuil y Valle Grande Atuel	93	141	350	27%

(1) Correspondientes a última batimetría disponible

CAUDAL MEDIO DIARIO m ³ /s		
Río	5 de marzo 2020	Histórico
Mendoza	49	62
Tunuyán Valle de Uco	23	34
Carrizal	26	39
Diamante	19	31
Atuel	23	36
Malargüe	2	7
Grande	32	67

DEPARTAMENTO GENERAL DE IRRIGACIÓN
CAUDALES Y VOLÚMENES ACUMULADOS DE LOS PRINCIPALES RÍOS Y EMBALSES DE MENDOZA
DIRECCIÓN DE GESTIÓN HÍDRICA
DEPARTAMENTO DE HIDROLOGÍA
DIVISIÓN OPERACIÓN, MANTENIMIENTO Y DESARROLLO DEL SISTEMA DE INFORMACIÓN HIDRONIVOMETEOROLÓGICA

Fecha: 06 de marzo de 2020

TABLA N° 1

CAUDAL MEDIO DIARIO		05 de marzo		RELACION 2020 AL HISTORICO	CAUDAL MEDIO MENSUAL HISTORICO	RELACION 2020 AL MENSUAL HISTORICO	CAUDAL MEDIO MENSUAL PRONOST.	RELACION 2020 AL MENSUAL PRONOST.
		2020	HISTÓRICO ⁽¹⁾					
RIO	SECCION DE AFORO	m³/s	m³/s					
Mendoza	GUIDO	49	62	79%	53,4	92%	31,0	158%
Tunuyán	VALLE DE UCO	23	34	68%	31,5	74%	15,3	152%
Diamante	LA JAULA	19	31	60%	31,2	61%	14,6	130%
Atuel	LA ANGOSTURA	23	36	64%	34,4	68%	17,9	131%
Malargüe	LA BARDA	2	7	31%	6,7	34%	4,1	55%
Grande	LA GOTERA	32	67	48%	65,2	49%	25,0	128%

⁽¹⁾ diario, desde año 1990

TABLA N° 2

CAUDALES DISTRIBUIDOS		RIEGO	POBLACION E INDUSTRIA
RIO	DIQUE DERIVADOR	m³/s	m³/s
Mendoza	CIPOLLETTI	18	7,0
Tunuyán	VALLE DE UCO	5	NO TIENE
Tunuyán	TIBURCIO BENEGAS	10	NO TIENE
Diamante	GALILEO VITALI	4	0,5
Atuel	VALLE GRANDE	19	
Malargüe	BLAS BRISOLI	1	0,1

TABLA N° 3

EMBALSES		CAPACIDAD TOTAL	VOLUMEN ACUMULADO		EROGACION	Porcentaje respecto a la capacidad total
			marzo-2020	marzo-2019		
RIO	EMBALSE	hm³	hm³	hm³	m³/s	
Mendoza	POTRERILLOS	393	364	386	28	93%
Tunuyán	CARRIZAL	322	147	136	10	46%
Diamante	AGUA DEL TORO	283	89	154	* 4	32%
Diamante	LOS REYUNOS	257	177	208		69%
Atuel	NIHUIL	212	68	66	** 19	32%
Atuel	VALLE GRANDE	137	24	31		18%

* LA EROGACION CORRESPONDE AL SISTEMA DE LOS EMBALSES DEL RIO DIAMANTE

** LA EROGACION CORRESPONDE AL SISTEMA DE LOS EMBALSES DEL RIO ATUEL

Las presas de Agua del Toro, Nihuil y Valle Grande tienen nueva batimetría en vigencia desde sep-2017

TABLA N° 4

SITUACION DE LAS CARRERAS NIVOMETRICAS		Equivalente Agua Nieve		Altura media de la nieve	Presión Media Diaria	Temperat. Media Diaria	Humedad Media Diaria	Viento	
		Tecnología*	mm					Velocidad Media	Dirección Media
RIO	ESTACIÓN			m	hPa	°C	%	m/s	grados
Mendoza	HORCONES	Balanza	0	0,00	710	16,5	27	0,8	121
Mendoza	TOSCAS	Balanza	0	0,02	719	16,1	42	2,4	245
Tunuyán	SANTA CLARA	Snow Pillow	0	0,01	649	11,0	38	1,0	247
Tunuyán	PALOMARES	Snow Pillow	0	0,00	697	12,7	24	2,8	250
Tunuyán	SALINILLAS	Snow Pillow	0	0,00	746	17,6	45	2,3	268
Diamante	LAGUNA DEL DIAMANTE	Snow Pillow	0	0,00	685	12,5	42	2,3	258
Atuel	LAGUNA DEL ATUEL	Snow Pillow	0	0,00	666	11,6	28	3,9	293
Grande	VALLE HERMOSO	Snow Pillow	0	0,00	777	19,2	31	0,6	260
Malargüe	MALARGÜE	Snow Pillow	0	0,00	775	18,4	42	1,5	124

* La medición del equivalente agua de nieve EAN, se realiza por dos técnicas:

En caso de utilizar snow pillows, por su sensibilidad (0,5%), valores menores a 20 mmEAN no son visualizados, y se presentan con valor 0.

En el caso de utilizar balanzas (SSC), aumenta su sensibilidad para valores superiores a 10mm EAN

GRAFICO Nº 1

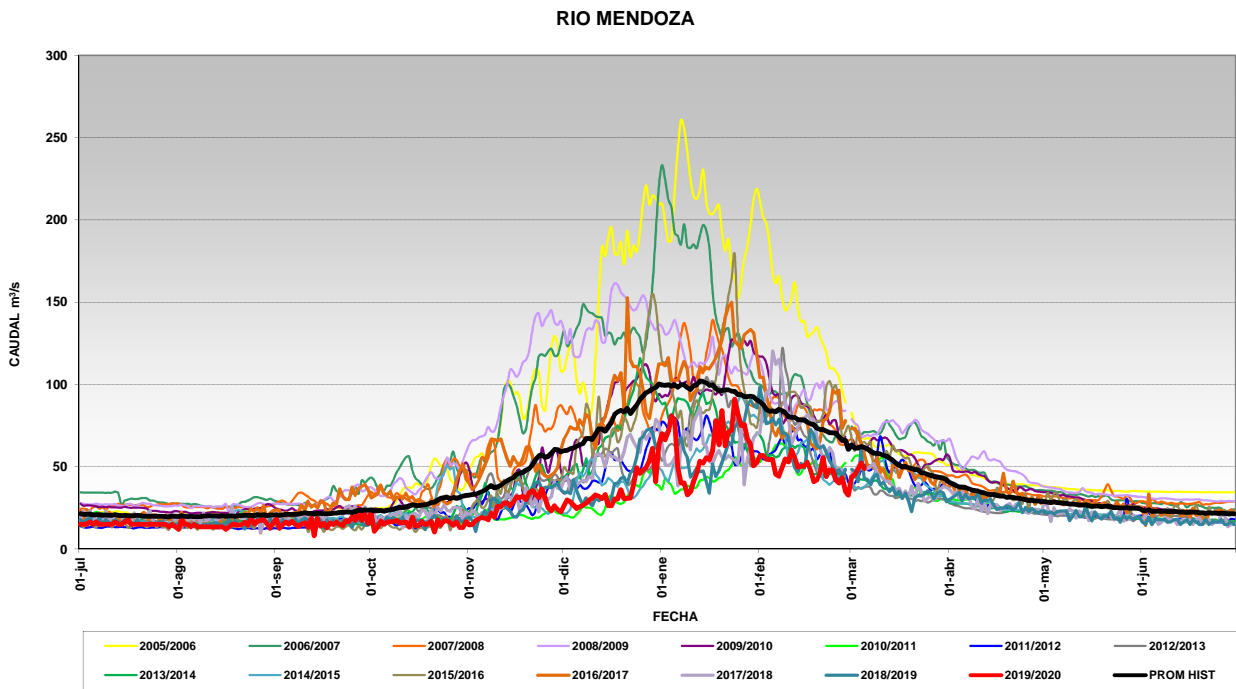


GRAFICO Nº 2

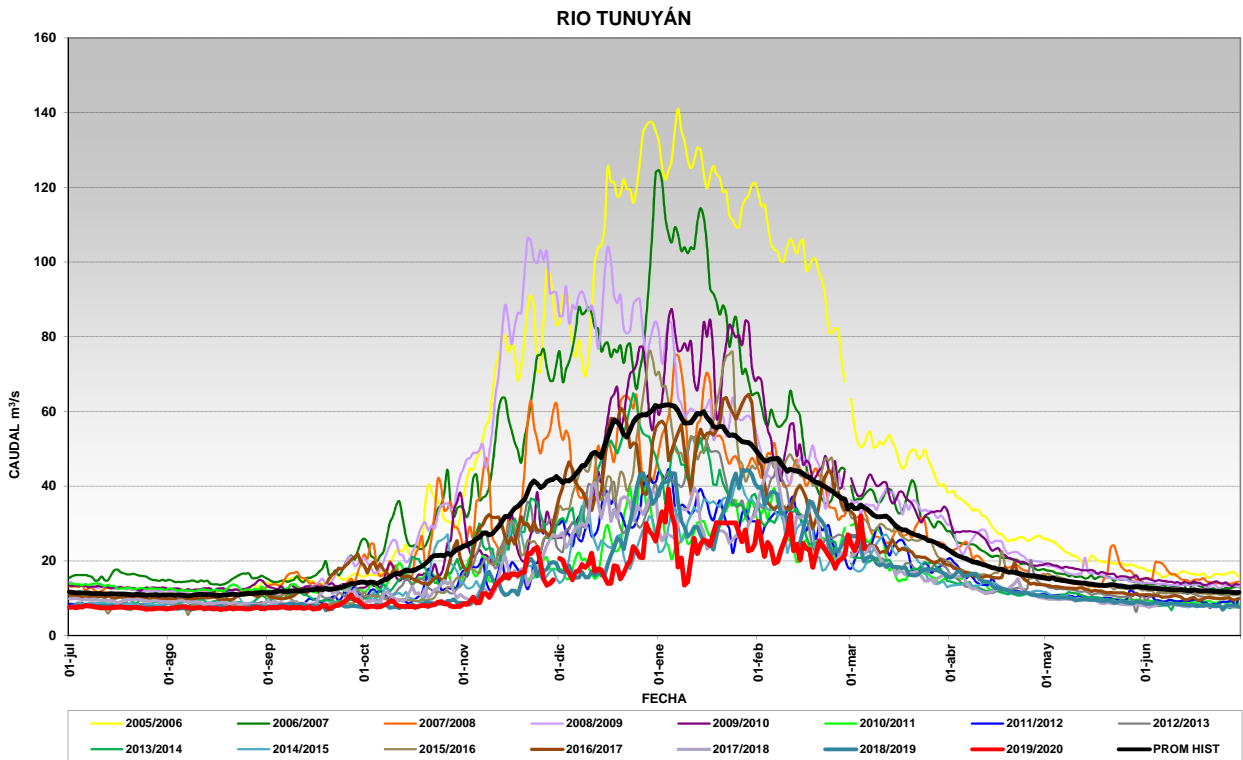


GRAFICO N°3

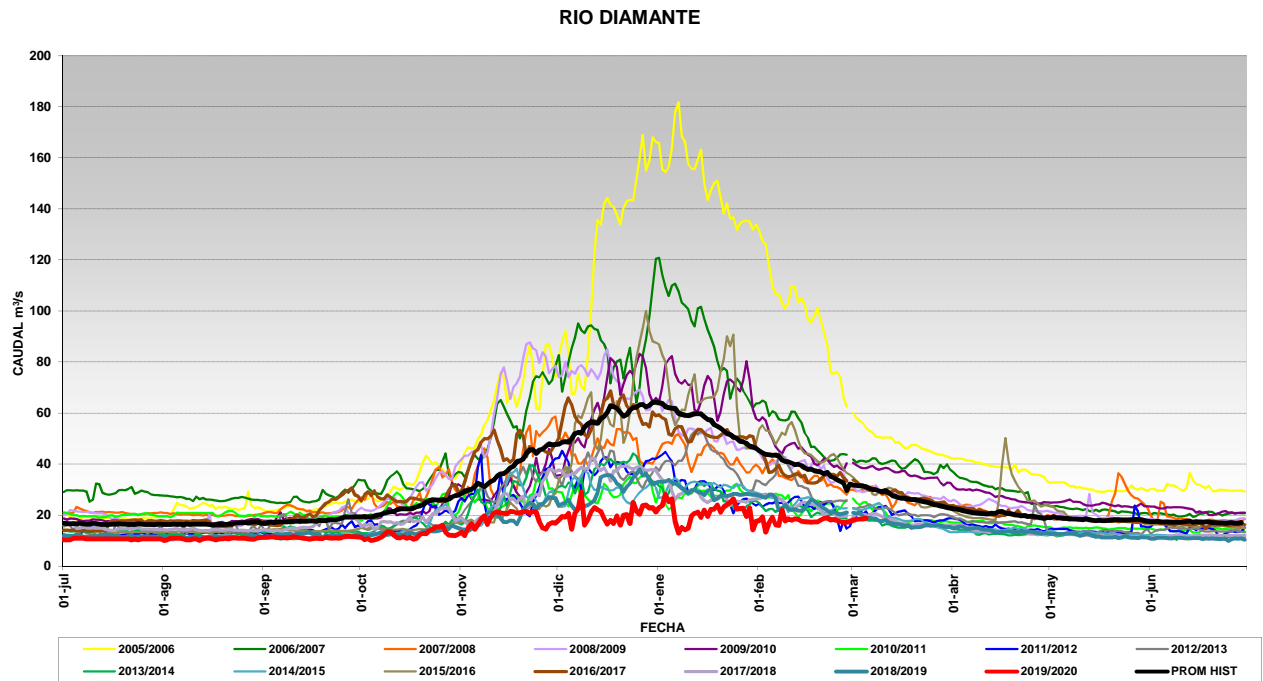


GRAFICO N° 4

