

# IRRIGACIÓN

## BOLETÍN DE INFORMACIÓN HIDRONIVOMETEOROLÓGICA

miércoles, 06 de noviembre de 2019



### Embalse Potrerillos Río Mendoza

Departamento de Hidrología  
Dirección de Gestión Hídrica  
[sih@irrigacion.gov.ar](mailto:sih@irrigacion.gov.ar)

Departamento General de Irrigación  
Secretaría de Gestión Hídrica  
Av. España y Barcala (5500)  
Mendoza, Argentina

**BOLETIN HIDRONIVOMETEOROLOGICO DE LA PROVINCIA DE MENDOZA**

**6 de noviembre de 2019**

El Departamento General de Irrigación, a través de su Dirección de Gestión Hídrica, Departamento de Hidrología, produce diariamente una síntesis de la situación hídrica de las cuencas provinciales para el conocimiento de los distintos sectores vinculados con la gestión y uso del agua. Este Boletín acerca a los interesados información básica respecto a volúmenes y caudales en distintos sitios de medición, así como la condición actual de acumulación de nieve en puntos representativos de cada cuenca la que puede ser ampliada visitando la página Web del DGI. Para la preparación del Boletín se ha contado con la información provista por el Sistema de Información Hidronivometeorológico del DGI, por los operadores hidroeléctricos Hinisa e Hidisa y con el aporte de información histórica de la Subsecretaría de Recursos Hídricos de la Nación.

Los datos hidronivometeorológicos de la situación al día de la fecha, que se presentan en este Boletín incluyen valores medios diarios de los distintos parámetros medidos, correspondientes a estaciones pertenecientes al Sistema Telemétrico de Información Hidronivometeorológico del Departamento General de Irrigación, compuesto por 118 estaciones remotas, distribuidas en el territorio provincial midiendo, canales, ríos, arroyos, embalses y parámetros hidronivometeorológicos en alta montaña. Los datos de las estaciones de alta montaña como de los principales ríos de la provincia, se reciben en la Sede Central del DGI, cada día a las 0 horas por comunicación satelital INMARSAT C.

Los valores medios diarios de las tablas Nº 1, 2 y 4, corresponden a la toma de datos entre las 0 hs. y las 24 hs. del día anterior y los valores de volúmenes embalsados, tabla nº 3, corresponde a la lectura de la cota en la mañana del día de la fecha.

En los caudales de los ríos, se compara el valor promedio diario actual con los valores del promedio diario de los últimos veintinueve años, la media histórica mensual y el promedio mensual pronosticado, a fin de establecer una evaluación de la condición actual del escurrimiento de los ríos y el estado de los embalses de la provincia.

En los gráficos Nº 1 a 4 se representan los valores de los caudales medios diarios de los principales ríos de la provincia. En cada gráfico se comparan los valores correspondientes a los años 2005 a la fecha, el promedio histórico diario del año 1990 en adelante y los valores reales del año 2018-2019.

Será de gran utilidad contar con su opinión e información para un mejor seguimiento y evaluación de nuestros recursos hídricos sea en nuestra dirección de correo electrónico como en nuestra línea gratuita 0-800-222-2482

**Ing. Rodrigo Villarreal**  
Jefe de División Sist. de Inf. Hidronivometeorológica

**Ing. Rubén Villodas**  
Director de Gestión Hídrica

**VOLUMEN EMBALSE ACUMULADO hm<sup>3</sup>**

<b>Embalse &amp; Río</b>	<b>6 de noviembre 2019</b>	<b>Histórico desde 2010</b>	<b>Capac. MÁXIMA <sup>(1)</sup></b>	<b>%</b>
<b>Potrerosillos</b> Mendoza	251	256	393	<b>64%</b>
<b>El Carrizal</b> Tunuyán	120	174	322	<b>37%</b>
<b>Agua del Toro y Reyunos</b> Diamante	327	398	540	<b>61%</b>
<b>Nihuil y Valle Grande</b> Atuel	134	186	350	<b>38%</b>

(1) Correspondientes a última batimetría disponible

<b>CAUDAL MEDIO DIARIO m<sup>3</sup>/s</b>		
<b>Río</b>	<b>5 de noviembre 2019</b>	<b>Histórico</b>
<b>Mendoza</b>	19	35
<b>Tunuyán</b> Valle de Uco	9	26
Carrizal	10	27
<b>Diamante</b>	11	30
<b>Atuel</b>	s/d	35
<b>Malargüe</b>	4	14
<b>Grande</b>	59	161

DEPARTAMENTO GENERAL DE IRRIGACIÓN  
CAUDALES Y VOLUMENES ACUMULADOS DE LOS PRINCIPALES RÍOS Y EMBALSES DE MENDOZA  
DIRECCIÓN DE GESTIÓN HÍDRICA  
DEPARTAMENTO DE HIDROLOGÍA  
DIVISIÓN OPERACIÓN, MANTENIMIENTO Y DESARROLLO DEL SISTEMA DE INFORMACIÓN HIDRONIVOMETEOROLÓGICA

Fecha: 06 de noviembre de 2019

**TABLA N° 1**

CAUDAL MEDIO DIARIO		05 de noviembre		RELACION 2019 AL HISTORICO	CAUDAL MEDIO MENSUAL HISTORICO	RELACION 2019 AL MENSUAL HISTORICO	CAUDAL MEDIO MENSUAL PRONOST.	RELACION 2019 AL MENSUAL PRONOST.
		2019	HISTÓRICO					
RIO	SECCION DE AFORO	m³/s	m³/s					
Mendoza	GUIDO	19	35	55%	46,9	41%	28,2	68%
Tunuyán	VALLE DE UCO	9	26	34%	35,4	25%	16,2	54%
Diamante	LA JAULA	11	30	38%	42,0	27%	20,4	55%
Atuel	LA ANGOSTURA	s/d	35		41,6		24,7	
Malargüe	LA BARDA	4	14	31%	15,7	27%	5,4	79%
Grande	LA GOTERA	59	161	36%	213,1	27%	96,8	60%

**TABLA N° 2**

CAUDALES DISTRIBUIDOS		RIEGO	POBLACION E INDUSTRIA
RIO	DIQUE DERIVADOR	m³/s	m³/s
Mendoza	CIPOLLETTI	24	7,0
Tunuyán	VALLE DE UCO	7	NO TIENE
Tunuyán	TIBURCIO BENEGAS	16	NO TIENE
Diamante	GALILEO VITALI	30	0,5
Atuel	VALLE GRANDE	20	
Malargüe	BLAS BRISOLI	2	0,1

**TABLA N° 3**

EMBALSES		CAPACIDAD TOTAL	VOLUMEN ACUMULADO		EROGACION	Porcentaje respecto a la capacidad total
			noviembre-2019	noviembre-2018		
RIO	EMBALSE	hm³	hm³	hm³	m³/s	
Mendoza	POTRERILLOS	393	251	210	35	64%
Tunuyán	CARRIZAL	322	120	142	16	37%
Diamante	AGUA DEL TORO	283	132	139	* 30	46%
Diamante	LOS REYUNOS	257	196	217		76%
Atuel	NIHUIL	212	81	70	** 20	38%
Atuel	VALLE GRANDE	137	54	69		39%

\* LA EROGACION CORRESPONDE AL SISTEMA DE LOS EMBALSES DEL RIO DIAMANTE

\*\* LA EROGACION CORRESPONDE AL SISTEMA DE LOS EMBALSES DEL RIO ATUEL

Las presas de Agua del Toro, Nihuil y Valle Grande tienen nueva batimetría en vigencia desde sep-2017

**TABLA N° 4**

SITUACION DE LAS CARRERAS NIVOMETRICAS		Equivalente Agua Nieve		Altura media de la nieve	Presión Media Diaria	Temperat. Media Diaria	Humedad Media Diaria	Viento	
		Tecnología*	mm					Velocidad Media	Dirección Media
RIO	ESTACIÓN			m	hPa	°C	%	m/s	grados
Mendoza	HORCONES	Balanza	0	0,00	706	6,6	29	2,7	161
Mendoza	TOSCAS	Balanza	0	0,00	715	7,1	31	2,0	217
Tunuyán	SANTA CLARA	Snow Pillow	0	0,00	643	0,0	39	1,0	149
Tunuyán	PALOMARES	Snow Pillow	0	0,00	692	2,8	25	1,7	267
Tunuyán	SALINILLAS	Snow Pillow	0	0,00	743	8,6	37	2,4	263
Diamante	LAGUNA DEL DIAMANTE	Snow Pillow	0	0,00	680	2,4	37	2,0	326
Atuel	LAGUNA DEL ATUEL	Snow Pillow	0	0,00	660	1,2	26	3,7	292
Grande	VALLE HERMOSO	Snow Pillow	0	0,00	775	8,6	24	1,0	262
Malargüe	MALARGÜE	Snow Pillow	0	0,00	772	8,9	27	1,0	201

\* La medición del equivalente agua de nieve EAN, se realiza por dos técnicas:

En caso de utilizar snow pillows, por su sensibilidad (0,5%), valores menores a 20 mmEAN no son visualizados, y se presentan con valor 0.

En el caso de utilizar balanzas (SSC), aumenta su sensibilidad para valores superiores a 10mm EAN

GRAFICO Nº 1

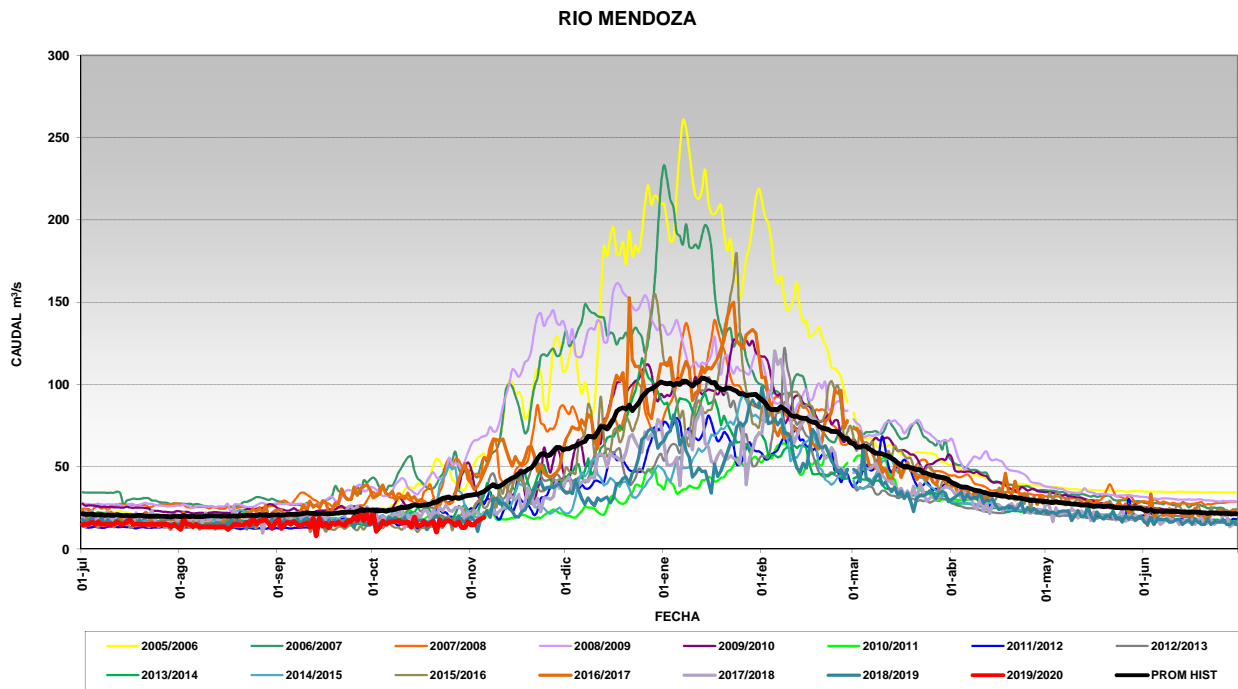


GRAFICO Nº 2

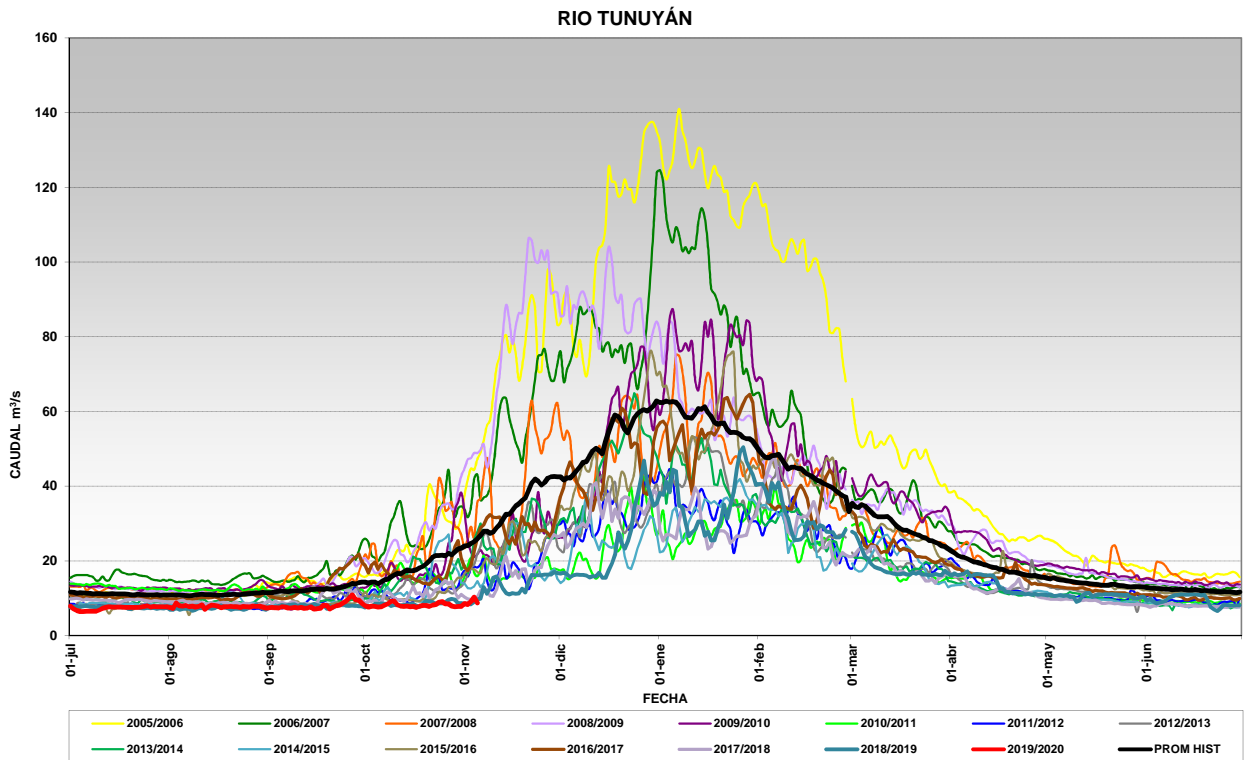


GRAFICO N°3

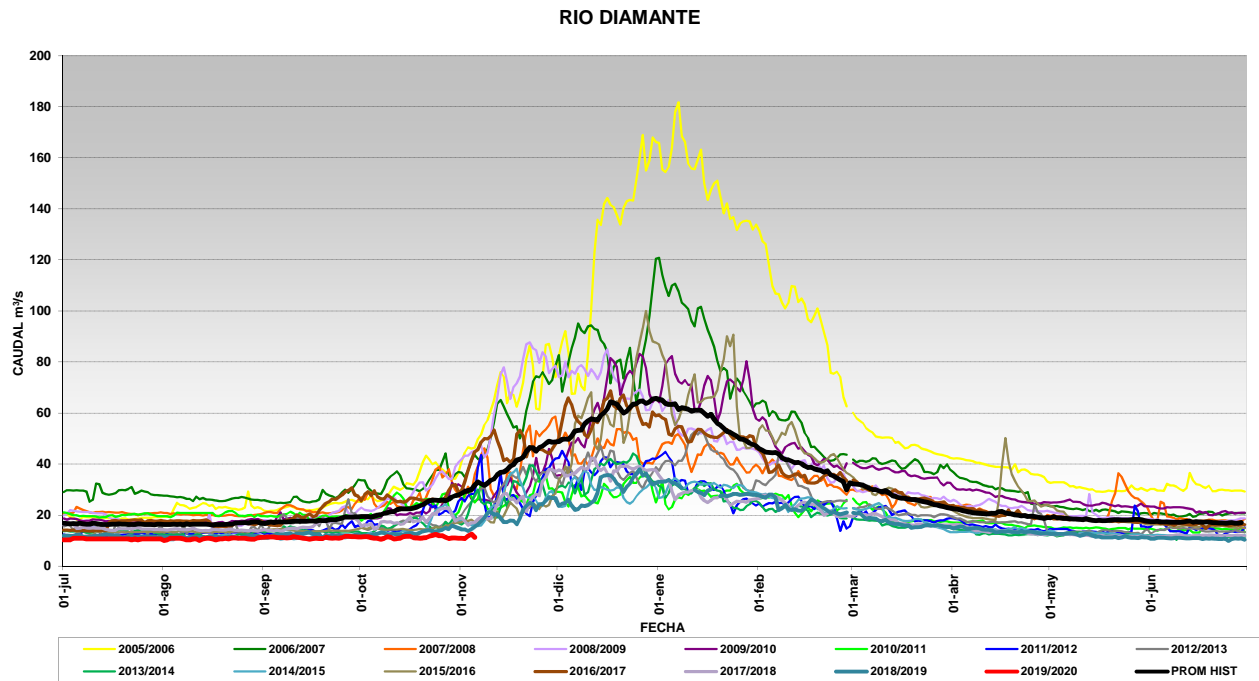


GRAFICO N° 4

