

# IRRIGACIÓN

*Somos el agua que produce*

## BOLETÍN DE INFORMACIÓN HIDRONIVOMETEOROLÓGICA

**martes, 12 de enero de 2021**



Embalse Potrerillos  
Río Mendoza

Departamento de Hidrología  
Dirección de Gestión Hídrica  
[sih@irrigacion.gov.ar](mailto:sih@irrigacion.gov.ar)

Departamento General de Irrigación  
Secretaría de Gestión Hídrica  
Av. España y Barcala (5500)  
Mendoza, Argentina

**BOLETIN HIDRONIVOMETEOROLOGICO DE LA PROVINCIA DE MENDOZA**

12 de enero de 2021

El Departamento General de Irrigación, a través de su Dirección de Gestión Hídrica, Departamento de Hidrología, produce diariamente una síntesis de la situación hídrica de las cuencas provinciales para el conocimiento de los distintos sectores vinculados con la gestión y uso del agua. Este Boletín acerca a los interesados información básica respecto a volúmenes y caudales en distintos sitios de medición, así como la condición actual de acumulación de nieve en puntos representativos de cada cuenca la que puede ser ampliada visitando la página Web del DGI. Para la preparación del Boletín se ha contado con la información provista por el Sistema de Información Hidronivometeorológico del DGI, por los operadores hidroeléctricos Hinisa e Hidisa y con el aporte de información histórica de la Subsecretaría de Recursos Hídricos de la Nación.

Los datos hidronivometeorológicos de la situación al día de la fecha, que se presentan en este Boletín incluyen valores medios diarios de los distintos parámetros medidos, correspondientes a estaciones pertenecientes al Sistema Telemétrico de Información Hidronivometeorológico del Departamento General de Irrigación, compuesto por 118 estaciones remotas, distribuidas en el territorio provincial midiendo, canales, ríos, arroyos, embalses y parámetros hidronivometeorológicos en alta montaña. Los datos de las estaciones de alta montaña como de los principales ríos de la provincia, se reciben en la Sede Central del DGI, cada día a las 0 horas por comunicación satelital INMARSAT C.

Los valores medios diarios de las tablas Nº 1, 2 y 4, corresponden a la toma de datos entre las 0 hs. y las 24 hs. del día anterior y los valores de volúmenes embalsados, tabla nº 3, corresponde a la lectura de la cota en la mañana del día de la fecha.

En los caudales de los ríos, se compara el valor promedio diario actual con los valores del promedio diario de los últimos veintinueve años, la media histórica mensual y el promedio mensual pronosticado, a fin de establecer una evaluación de la condición actual del escurrimiento de los ríos y el estado de los embalses de la provincia.

En los gráficos Nº 1 a 4 se representan los valores de los caudales medios diarios de los principales ríos de la provincia. En cada gráfico se comparan los valores correspondientes a los años 2005 a la fecha, el promedio histórico diario del año 1990 en adelante y los valores reales del año 2018-2019.

Será de gran utilidad contar con su opinión e información para un mejor seguimiento y evaluación de nuestros recursos hídricos sea en nuestra dirección de correo electrónico como en nuestra línea gratuita 0-800-222-2482

**Ing. Rodrigo Villarreal**

Jefe de División Sist. de Inf. Hidronivometeorológica

**Ing. Rubén Villodas**

Director de Gestión Hídrica

**VOLUMEN EMBALSE ACUMULADO hm<sup>3</sup>**

<b>Embalse &amp; Río</b>	<b>12 de enero 2021</b>	<b>Histórico desde 2010</b>	<b>Capac. MÁXIMA <sup>(1)</sup></b>	<b>%</b>
<b>Potrerosillos</b> Mendoza	229	295	393	<b>58%</b>
<b>El Carrizal</b> Tunuyán	151	175	322	<b>47%</b>
<b>Agua del Toro y Reyunos</b> Diamante	279	407	540	<b>52%</b>
<b>Nihuil y Valle Grande</b> Atuel	135	144	350	<b>39%</b>

(1) Correspondientes a última batimetría disponible

<b>CAUDAL MEDIO DIARIO m<sup>3</sup>/s</b>		
<b>Río</b>	<b>11 de enero 2021</b>	<b>Histórico</b>
<b>Mendoza</b>	37	99
<b>Tunuyán</b> Valle de Uco Carrizal	18 24	57 56
<b>Diamante</b>	24	59
<b>Atuel</b>	31	56
<b>Malargüe</b>	s/d	13
<b>Grande</b>	64	149

DEPARTAMENTO GENERAL DE IRRIGACIÓN  
CAUDALES Y VOLUMENES ACUMULADOS DE LOS PRINCIPALES RÍOS Y EMBALSES DE MENDOZA  
DIRECCIÓN DE GESTIÓN HÍDRICA  
DEPARTAMENTO DE HIDROLOGÍA  
DIVISIÓN OPERACIÓN, MANTENIMIENTO Y DESARROLLO DEL SISTEMA DE INFORMACIÓN HIDRONIVOMETEOROLÓGICA

Fecha: 12 de enero de 2021

**TABLA N° 1**

CAUDAL MEDIO DIARIO		11 de enero		RELACION 2021 AL HISTORICO	CAUDAL MEDIO MENSUAL HISTORICO	RELACION 2021 AL MENSUAL HISTORICO	CAUDAL MEDIO MENSUAL PRONOST.	RELACION 2021 AL MENSUAL PRONOST.
		2021	HISTÓRICO <sup>(1)</sup>					
RIO	SECCION DE AFORO	m³/s	m³/s					
Mendoza	GUIDO	37	99	37%	99,2	37%	65,0	57%
Tunuyán	VALLE DE UCO	18	57	32%	61,0	30%	40,3	45%
Diamante	LA JAULA	24	59	41%	64,1	38%	32,5	74%
Atuel	LA ANGOSTURA	31	56	56%	61,6	51%	38,8	81%
Malargüe	LA BARDA	s/d	13		12,0		6,3	
Grande	LA GOTERA	64	149	43%	166,4	39%	87,0	74%

<sup>(1)</sup> diario, desde año 1990

**TABLA N° 2**

CAUDALES DISTRIBUIDOS		RIEGO	POBLACION E INDUSTRIA
RIO	DIQUE DERIVADOR	m³/s	m³/s
Mendoza	CIPOLLETTI	31	7,0
Tunuyán	VALLE DE UCO	5	NO TIENE
Tunuyán	TIBURCIO BENEGAS	38	NO TIENE
Diamante	GALILEO VITALI	30	0,5
Atuel	VALLE GRANDE	20	
Malargüe	BLAS BRISOLI	1	0,1

**TABLA N° 3**

EMBALSES		CAPACIDAD TOTAL	VOLUMEN ACUMULADO		EROGACION	Porcentaje respecto a la capacidad total
			enero-2021	enero-2020		
RIO	EMBALSE	hm³	hm³	hm³	m³/s	
Mendoza	POTRERILLOS	393	229	244	42	58%
Tunuyán	CARRIZAL	322	151	106	38	47%
Diamante	AGUA DEL TORO	283	87	100	* 30	31%
Diamante	LOS REYUNOS	257	192	190		75%
Atuel	NIHUIL	212	88	57	** 20	41%
Atuel	VALLE GRANDE	137	48	30		35%

\* LA EROGACION CORRESPONDE AL SISTEMA DE LOS EMBALSES DEL RIO DIAMANTE

\*\* LA EROGACION CORRESPONDE AL SISTEMA DE LOS EMBALSES DEL RIO ATUEL

Las presas de Agua del Toro, Nihuil y Valle Grande tienen nueva batimetría en vigencia desde sep-2017

**TABLA N° 4**

SITUACION DE LAS CARRERAS NIVOMETRICAS		Equivalente Agua Nieve		Altura media de la nieve	Presión Media Diaria	Temperat. Media Diaria	Humedad Media Diaria	Viento	
		Tecnología*	mm					Velocidad Media	Dirección Media
RIO	ESTACIÓN			m	hPa	°C	%	m/s	grados
Mendoza	HORCONES	Balanza	0	0,00	706	10,8	15	2,8	178
Mendoza	TOSCAS	Balanza	0	0,00	715	10,8	18	6,0	232
Tunuyán	SANTA CLARA	Snow Pillow	s/d	s/d	s/d	s/d	s/d	s/d	s/d
Tunuyán	PALOMARES	Snow Pillow	0	0,00	692	5,9	17	6,5	239
Tunuyán	SALINILLAS	Snow Pillow	0	0,00	743	11,6	30	5,6	259
Diamante	LAGUNA DEL DIAMANTE	Snow Pillow	0	0,00	680	6,6	20	4,4	277
Atuel	LAGUNA DEL ATUEL	Snow Pillow	s/d	0,00	662	2,7	34	12,4	284
Grande	VALLE HERMOSO	Snow Pillow	0	0,00	774	12,4	25	3,0	255
Malargüe	MALARGÜE	Snow Pillow	0	0,00	s/d	s/d	s/d	s/d	s/d

\* La medición del equivalente agua de nieve EAN, se realiza por dos técnicas:

En caso de utilizar snow pillows, por su sensibilidad (0,5%), valores menores a 20 mmEAN no son visualizados, y se presentan con valor 0.

En el caso de utilizar balanzas (SSC), aumenta su sensibilidad para valores superiores a 10mm EAN

GRAFICO Nº 1

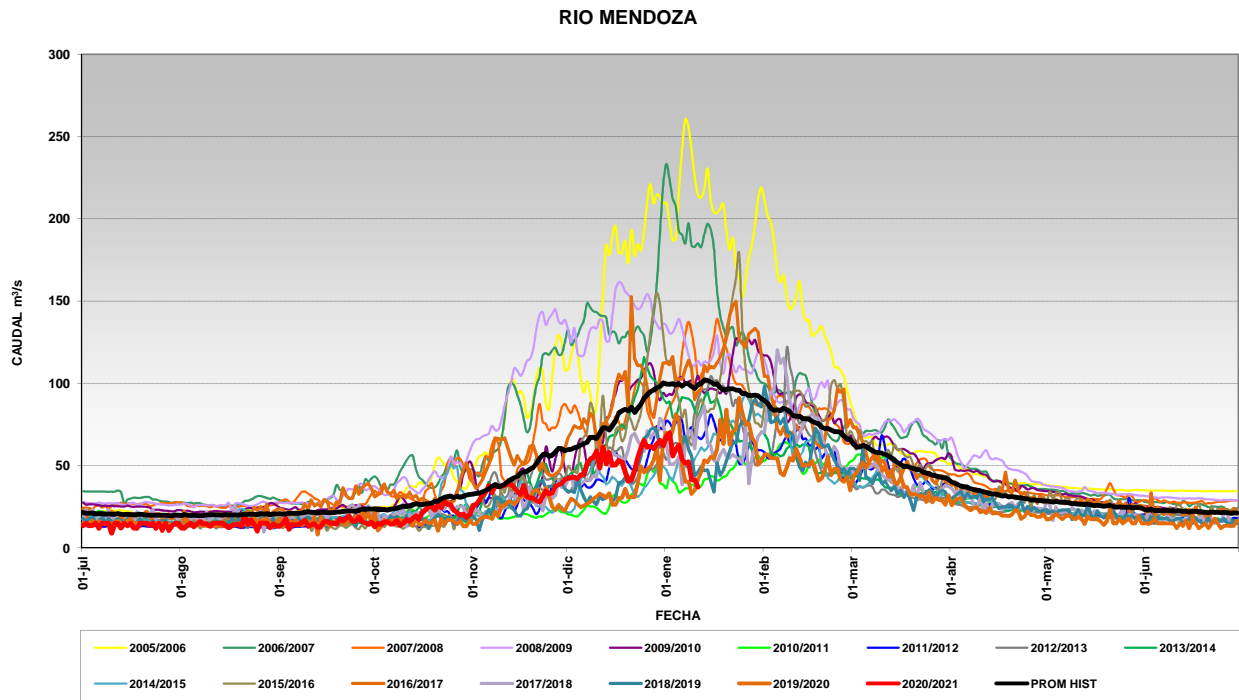


GRAFICO Nº 2

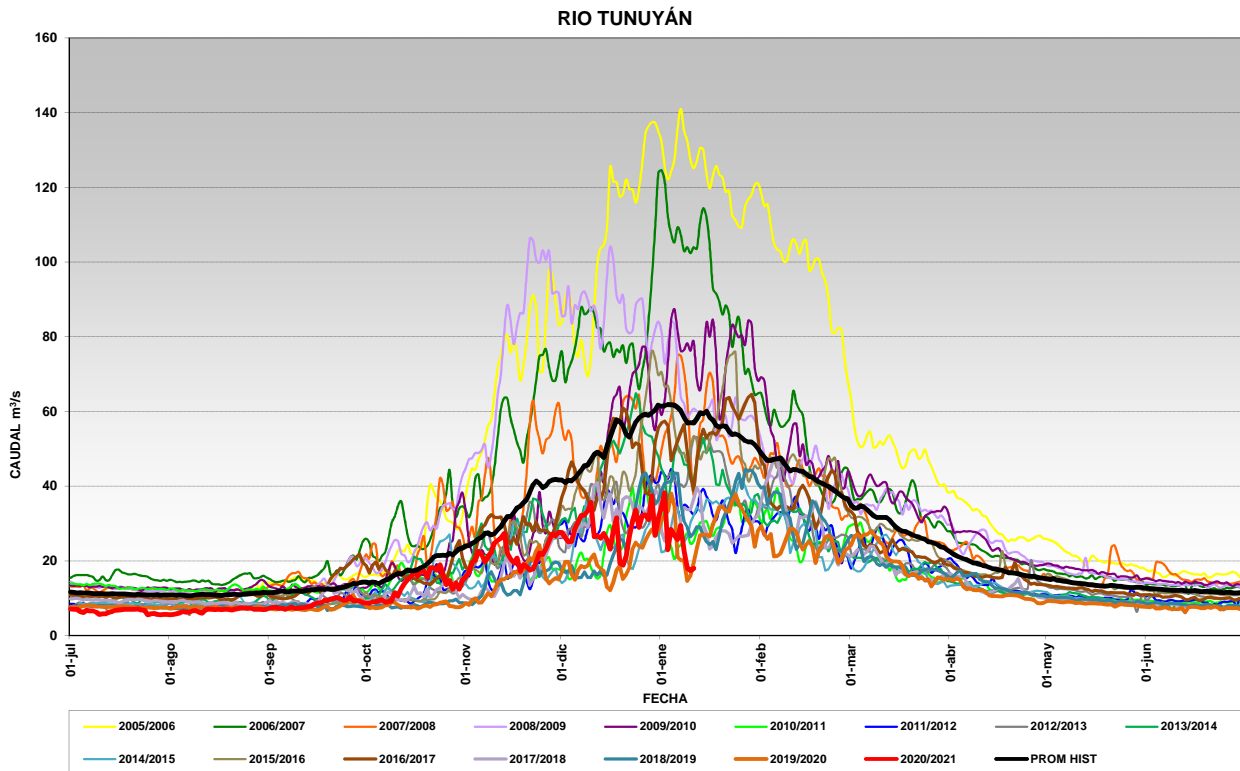


GRAFICO N°3

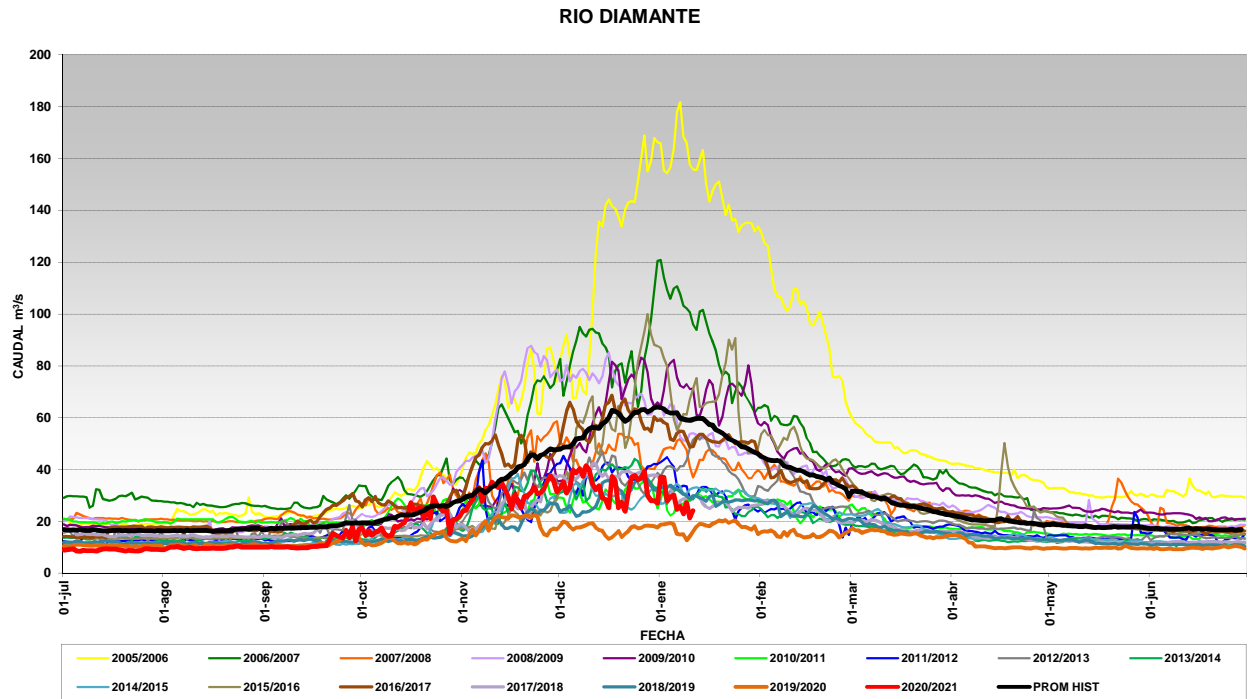


GRAFICO N° 4

