

IRRIGACIÓN

Somos el agua que produce

BOLETÍN DE INFORMACIÓN HIDRONIVOMETEOROLÓGICA

miércoles, 13 de enero de 2021



Embalse Potrerillos
Río Mendoza

Departamento de Hidrología
Dirección de Gestión Hídrica
sih@irrigacion.gov.ar

Departamento General de Irrigación
Secretaría de Gestión Hídrica
Av. España y Barcala (5500)
Mendoza, Argentina

BOLETIN HIDRONIVOMETEOROLOGICO DE LA PROVINCIA DE MENDOZA

13 de enero de 2021

El Departamento General de Irrigación, a través de su Dirección de Gestión Hídrica, Departamento de Hidrología, produce diariamente una síntesis de la situación hídrica de las cuencas provinciales para el conocimiento de los distintos sectores vinculados con la gestión y uso del agua. Este Boletín acerca a los interesados información básica respecto a volúmenes y caudales en distintos sitios de medición, así como la condición actual de acumulación de nieve en puntos representativos de cada cuenca la que puede ser ampliada visitando la página Web del DGI. Para la preparación del Boletín se ha contado con la información provista por el Sistema de Información Hidronivometeorológico del DGI, por los operadores hidroeléctricos Hinisa e Hidisa y con el aporte de información histórica de la Subsecretaría de Recursos Hídricos de la Nación.

Los datos hidronivometeorológicos de la situación al día de la fecha, que se presentan en este Boletín incluyen valores medios diarios de los distintos parámetros medidos, correspondientes a estaciones pertenecientes al Sistema Telemétrico de Información Hidronivometeorológico del Departamento General de Irrigación, compuesto por 118 estaciones remotas, distribuidas en el territorio provincial midiendo, canales, ríos, arroyos, embalses y parámetros hidronivometeorológicos en alta montaña. Los datos de las estaciones de alta montaña como de los principales ríos de la provincia, se reciben en la Sede Central del DGI, cada día a las 0 horas por comunicación satelital INMARSAT C.

Los valores medios diarios de las tablas Nº 1, 2 y 4, corresponden a la toma de datos entre las 0 hs. y las 24 hs. del día anterior y los valores de volúmenes embalsados, tabla nº 3, corresponde a la lectura de la cota en la mañana del día de la fecha.

En los caudales de los ríos, se compara el valor promedio diario actual con los valores del promedio diario de los últimos veintinueve años, la media histórica mensual y el promedio mensual pronosticado, a fin de establecer una evaluación de la condición actual del escurrimiento de los ríos y el estado de los embalses de la provincia.

En los gráficos Nº 1 a 4 se representan los valores de los caudales medios diarios de los principales ríos de la provincia. En cada gráfico se comparan los valores correspondientes a los años 2005 a la fecha, el promedio histórico diario del año 1990 en adelante y los valores reales del año 2018-2019.

Será de gran utilidad contar con su opinión e información para un mejor seguimiento y evaluación de nuestros recursos hídricos sea en nuestra dirección de correo electrónico como en nuestra línea gratuita 0-800-222-2482

Ing. Rodrigo Villarreal
Jefe de División Sist. de Inf. Hidronivometeorológica

Ing. Rubén Villodas
Director de Gestión Hídrica

VOLUMEN EMBALSE ACUMULADO hm³

Embalse & Río	13 de enero 2021	Histórico desde 2010	Capac. MÁXIMA ⁽¹⁾	%
Potrerosillos Mendoza	229	297	393	58%
El Carrizal Tunuyán	149	174	322	46%
Agua del Toro y Reyunos Diamante	278	407	540	52%
Nihuil y Valle Grande Atuel	134	143	350	38%

(1) Correspondientes a última batimetría disponible

CAUDAL MEDIO DIARIO m ³ /s		
Río	12 de enero 2021	Histórico
Mendoza	41	100
Tunuyán Valle de Uco	19	58
Carrizal	11	54
Diamante	21	59
Atuel	28	57
Malargüe	s/d	12
Grande	64	148

DEPARTAMENTO GENERAL DE IRRIGACIÓN
CAUDALES Y VOLUMENES ACUMULADOS DE LOS PRINCIPALES RÍOS Y EMBALSES DE MENDOZA
DIRECCIÓN DE GESTIÓN HÍDRICA
DEPARTAMENTO DE HIDROLOGÍA
DIVISIÓN OPERACIÓN, MANTENIMIENTO Y DESARROLLO DEL SISTEMA DE INFORMACIÓN HIDRONIVOMETEOROLÓGICA

Fecha: 13 de enero de 2021

TABLA N° 1

CAUDAL MEDIO DIARIO		12 de enero		RELACION 2021 AL HISTORICO	CAUDAL MEDIO MENSUAL HISTORICO	RELACION 2021 AL MENSUAL HISTORICO	CAUDAL MEDIO MENSUAL PRONOST.	RELACION 2021 AL MENSUAL PRONOST.
		2021	HISTÓRICO ⁽¹⁾					
RIO	SECCION DE AFORO	m³/s	m³/s					
Mendoza	GUIDO	41	100	41%	99,2	41%	65,0	63%
Tunuyán	VALLE DE UCO	19	58	33%	61,0	32%	40,3	48%
Diamante	LA JAULA	21	59	36%	64,1	33%	32,5	65%
Atuel	LA ANGOSTURA	28	57	50%	61,6	46%	38,8	73%
Malargüe	LA BARDA	s/d	12		12,0		6,3	
Grande	LA GOTERA	64	148	43%	166,4	39%	87,0	74%

⁽¹⁾ diario, desde año 1990

TABLA N° 2

CAUDALES DISTRIBUIDOS		RIEGO	POBLACION E INDUSTRIA
RIO	DIQUE DERIVADOR	m³/s	m³/s
Mendoza	CIPOLLETTI	31	7,0
Tunuyán	VALLE DE UCO	8	NO TIENE
Tunuyán	TIBURCIO BENEGAS	41	NO TIENE
Diamante	GALILEO VITALI	32	0,5
Atuel	VALLE GRANDE	34	
Malargüe	BLAS BRISOLI	2	0,1

TABLA N° 3

EMBALSES		CAPACIDAD TOTAL	VOLUMEN ACUMULADO		EROGACION	Porcentaje respecto a la capacidad total
			enero-2021	enero-2020		
RIO	EMBALSE	hm³	hm³	hm³	m³/s	
Mendoza	POTRERILLOS	393	229	246	42	58%
Tunuyán	CARRIZAL	322	149	104	41	46%
Diamante	AGUA DEL TORO	283	87	101	* 32	31%
Diamante	LOS REYUNOS	257	191	188		75%
Atuel	NIHUIL	212	86	57	** 34	40%
Atuel	VALLE GRANDE	137	48	29		35%

* LA EROGACION CORRESPONDE AL SISTEMA DE LOS EMBALSES DEL RIO DIAMANTE

** LA EROGACION CORRESPONDE AL SISTEMA DE LOS EMBALSES DEL RIO ATUEL

Las presas de Agua del Toro, Nihuil y Valle Grande tienen nueva batimetría en vigencia desde sep-2017

TABLA N° 4

SITUACION DE LAS CARRERAS NIVOMETRICAS		Equivalente Agua Nieve		Altura media de la nieve	Presión Media Diaria	Temperat. Media Diaria	Humedad Media Diaria	Viento	
		Tecnología*	mm					Velocidad Media	Dirección Media
RIO	ESTACIÓN			m	hPa	°C	%	m/s	grados
Mendoza	HORCONES	Balanza	0	0,00	706	11,5	22	2,0	162
Mendoza	TOSCAS	Balanza	0	0,00	716	11,0	24	3,8	234
Tunuyán	SANTA CLARA	Snow Pillow	s/d	s/d	s/d	s/d	s/d	s/d	s/d
Tunuyán	PALOMARES	Snow Pillow	0	0,00	693	8,6	13	7,2	232
Tunuyán	SALINILLAS	Snow Pillow	0	0,00	745	12,1	41	1,3	296
Diamante	LAGUNA DEL DIAMANTE	Snow Pillow	0	0,00	681	7,9	19	3,4	267
Atuel	LAGUNA DEL ATUEL	Snow Pillow	s/d	0,00	664	5,5	23	6,8	274
Grande	VALLE HERMOSO	Snow Pillow	0	0,00	774	13,1	23	2,1	289
Malargüe	MALARGÜE	Snow Pillow	0	0,00	s/d	s/d	s/d	s/d	s/d

* La medición del equivalente agua de nieve EAN, se realiza por dos técnicas:

En caso de utilizar snow pillows, por su sensibilidad (0,5%), valores menores a 20 mmEAN no son visualizados, y se presentan con valor 0.

En el caso de utilizar balanzas (SSC), aumenta su sensibilidad para valores superiores a 10mm EAN

GRAFICO Nº 1

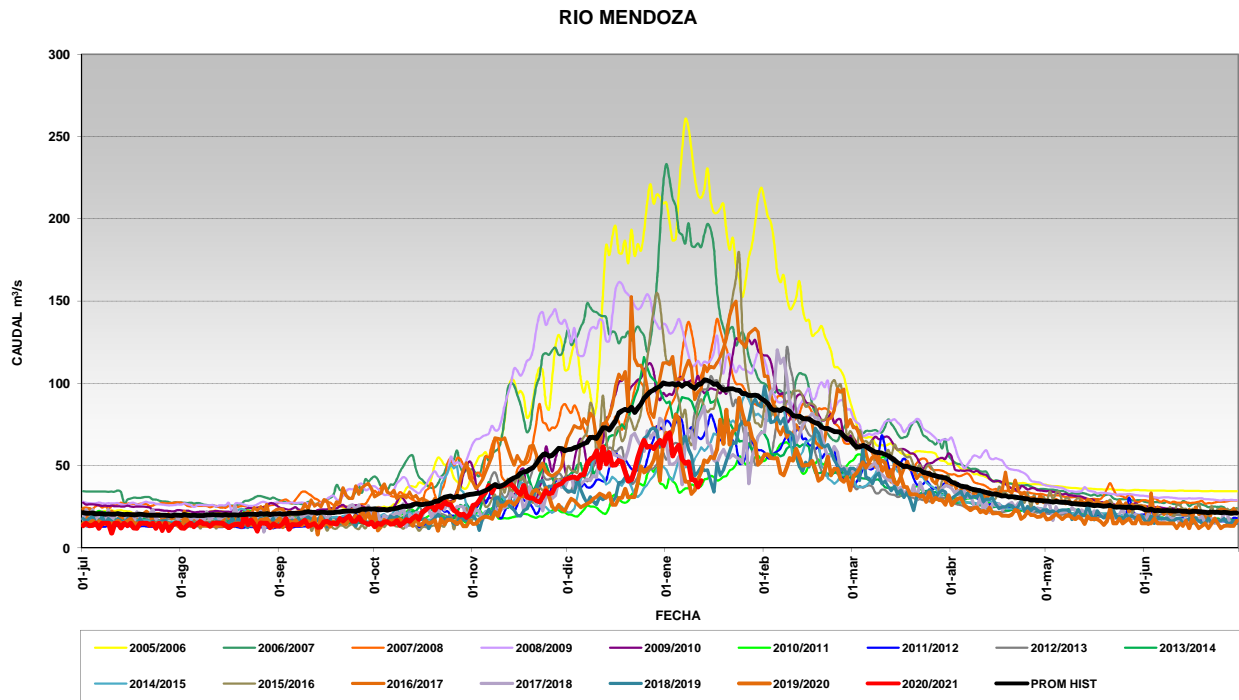


GRAFICO Nº 2

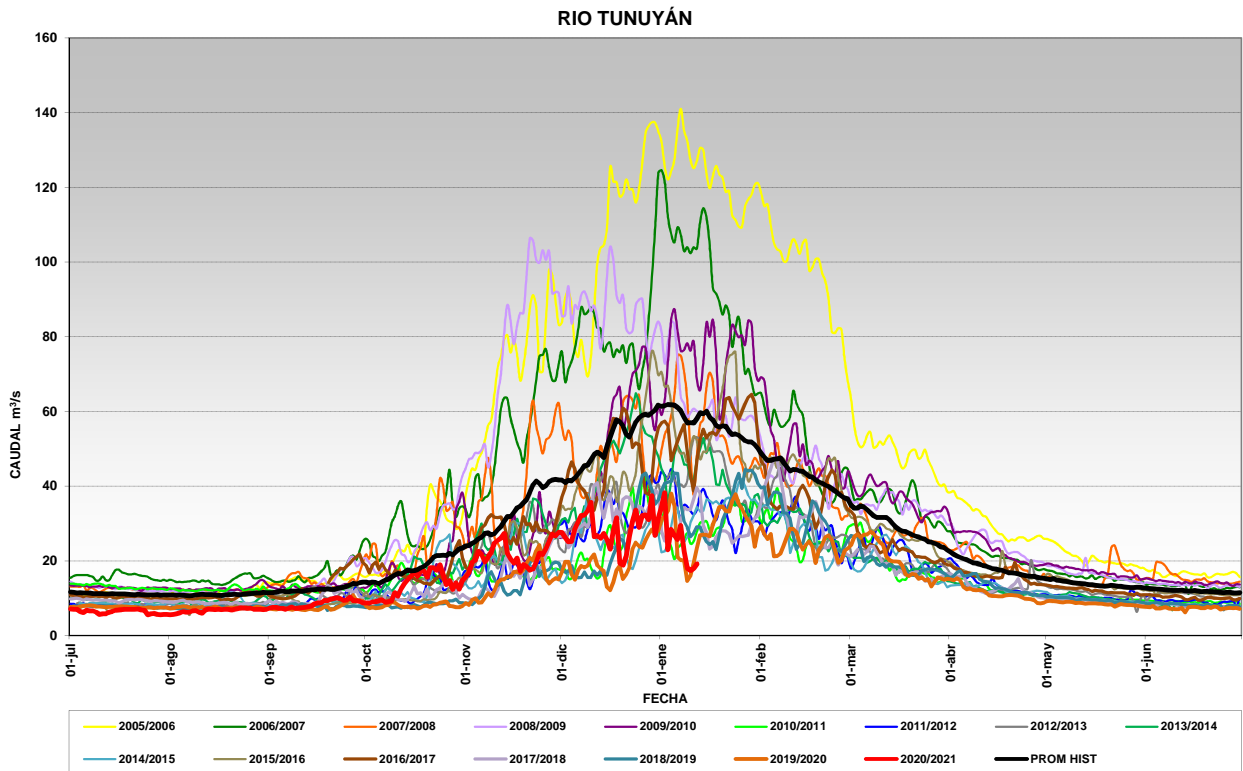


GRAFICO N°3

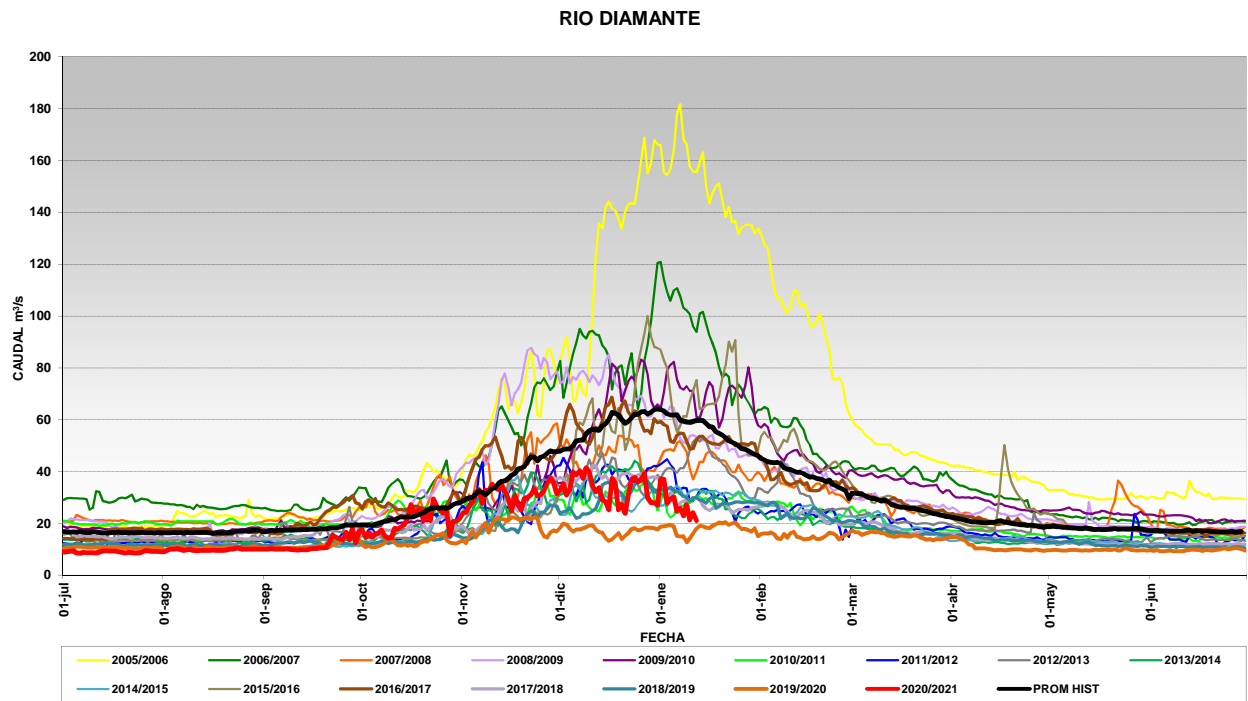


GRAFICO N° 4

