

# IRRIGACIÓN

*Somos el agua que produce*

## BOLETÍN DE INFORMACIÓN HIDRONIVOMETEOROLÓGICA

miércoles, 15 de abril de 2020



Embalse Potrerillos  
Río Mendoza

Departamento de Hidrología  
Dirección de Gestión Hídrica  
[sih@irrigacion.gov.ar](mailto:sih@irrigacion.gov.ar)

Departamento General de Irrigación  
Secretaría de Gestión Hídrica  
Av. España y Barcala (5500)  
Mendoza, Argentina

**BOLETIN HIDRONIVOMETEOROLOGICO DE LA PROVINCIA DE MENDOZA**

**15 de abril de 2020**

El Departamento General de Irrigación, a través de su Dirección de Gestión Hídrica, Departamento de Hidrología, produce diariamente una síntesis de la situación hídrica de las cuencas provinciales para el conocimiento de los distintos sectores vinculados con la gestión y uso del agua. Este Boletín acerca a los interesados información básica respecto a volúmenes y caudales en distintos sitios de medición, así como la condición actual de acumulación de nieve en puntos representativos de cada cuenca la que puede ser ampliada visitando la página Web del DGI. Para la preparación del Boletín se ha contado con la información provista por el Sistema de Información Hidronivometeorológico del DGI, por los operadores hidroeléctricos Hinisa e Hidisa y con el aporte de información histórica de la Subsecretaría de Recursos Hídricos de la Nación.

Los datos hidronivometeorológicos de la situación al día de la fecha, que se presentan en este Boletín incluyen valores medios diarios de los distintos parámetros medidos, correspondientes a estaciones pertenecientes al Sistema Telemétrico de Información Hidronivometeorológico del Departamento General de Irrigación, compuesto por 118 estaciones remotas, distribuidas en el territorio provincial midiendo, canales, ríos, arroyos, embalses y parámetros hidronivometeorológicos en alta montaña. Los datos de las estaciones de alta montaña como de los principales ríos de la provincia, se reciben en la Sede Central del DGI, cada día a las 0 horas por comunicación satelital INMARSAT C.

Los valores medios diarios de las tablas Nº 1, 2 y 4, corresponden a la toma de datos entre las 0 hs. y las 24 hs. del día anterior y los valores de volúmenes embalsados, tabla nº 3, corresponde a la lectura de la cota en la mañana del día de la fecha.

En los caudales de los ríos, se compara el valor promedio diario actual con los valores del promedio diario de los últimos veintinueve años, la media histórica mensual y el promedio mensual pronosticado, a fin de establecer una evaluación de la condición actual del escurrimiento de los ríos y el estado de los embalses de la provincia.

En los gráficos Nº 1 a 4 se representan los valores de los caudales medios diarios de los principales ríos de la provincia. En cada gráfico se comparan los valores correspondientes a los años 2005 a la fecha, el promedio histórico diario del año 1990 en adelante y los valores reales del año 2018-2019.

Será de gran utilidad contar con su opinión e información para un mejor seguimiento y evaluación de nuestros recursos hídricos sea en nuestra dirección de correo electrónico como en nuestra línea gratuita 0-800-222-2482

**Ing. Rodrigo Villarreal**  
Jefe de División Sist. de Inf. Hidronivometeorológica

**Ing. Rubén Villodas**  
Director de Gestión Hídrica

## VOLUMEN EMBALSE ACUMULADO hm<sup>3</sup>

<b>Embalse &amp; Río</b>	<b>15 de abril 2020</b>	<b>Histórico desde 2010</b>	<b>Capac. MÁXIMA <sup>(1)</sup></b>	<b>%</b>
<b>Potrerosillos</b> Mendoza	379	396	393	<b>96%</b>
<b>El Carrizal</b> Tunuyán	s/d	191	322	
<b>Agua del Toro y Reyunos</b> Diamante	264	398	540	<b>49%</b>
<b>Nihuil y Valle Grande</b> Atuel	113	145	350	<b>32%</b>

(1) Correspondientes a última batimetría disponible

<b>CAUDAL MEDIO DIARIO m<sup>3</sup>/s</b>		
<b>Río</b>	<b>14 de abril 2020</b>	<b>Histórico</b>
<b>Mendoza</b>	21	33
<b>Tunuyán</b> Valle de Uco Carrizal	10 s/d	18 26
<b>Diamante</b>	12	20
<b>Atuel</b>	14	28
<b>Malargüe</b>	s/d	7
<b>Grande</b>	24	55

DEPARTAMENTO GENERAL DE IRRIGACIÓN  
CAUDALES Y VOLUMENES ACUMULADOS DE LOS PRINCIPALES RÍOS Y EMBALSES DE MENDOZA  
DIRECCIÓN DE GESTIÓN HÍDRICA  
DEPARTAMENTO DE HIDROLOGÍA  
DIVISIÓN OPERACIÓN, MANTENIMIENTO Y DESARROLLO DEL SISTEMA DE INFORMACIÓN HIDRONIVOMETEOROLÓGICA

Fecha: 15 de abril de 2020

**TABLA N° 1**

CAUDAL MEDIO DIARIO		14 de abril		RELACION 2020 AL HISTORICO	CAUDAL MEDIO MENSUAL HISTORICO	RELACION 2020 AL MENSUAL HISTORICO	CAUDAL MEDIO MENSUAL PRONOST.	RELACION 2020 AL MENSUAL PRONOST.
		2020	HISTÓRICO <sup>(1)</sup>					
RIO	SECCION DE AFORO	m <sup>3</sup> /s	m <sup>3</sup> /s					
Mendoza	GUIDO	21	33	64%	33,8	62%	20,4	103%
Tunuyán	VALLE DE UCO	10	18	58%	20,1	51%	10,8	95%
Diamante	LA JAULA	12	20	60%	22,4	55%	10,8	115%
Atuel	LA ANGOSTURA	14	28	51%	25,0	56%	14,7	96%
Malargüe	LA BARDA	s/d	7		6,3		4,2	
Grande	LA GOTERA	24	55	43%	52,5	45%	19,7	120%

<sup>(1)</sup> diario, desde año 1990

**TABLA N° 2**

CAUDALES DISTRIBUIDOS		RIEGO	POBLACION E INDUSTRIA
RIO	DIQUE DERIVADOR	m <sup>3</sup> /s	m <sup>3</sup> /s
Mendoza	CIPOLLETTI	13	7,0
Tunuyán	VALLE DE UCO	5	NO TIENE
Tunuyán	TIBURCIO BENEGAS		NO TIENE
Diamante	GALILEO VITALI	25	0,5
Atuel	VALLE GRANDE	0	
Malargüe	BLAS BRISOLI	2	0,1

**TABLA N° 3**

EMBALSES		CAPACIDAD TOTAL	VOLUMEN ACUMULADO		EROGACION	Porcentaje respecto a la capacidad total
			abril-2020	abril-2019		
RIO	EMBALSE	hm <sup>3</sup>	hm <sup>3</sup>	hm <sup>3</sup>	m <sup>3</sup> /s	
Mendoza	POTRERILLOS	393	379	387	24	96%
Tunuyán	CARRIZAL	322	s/d	140	s/d	
Diamante	AGUA DEL TORO	283	93	149	* 25	33%
Diamante	LOS REYUNOS	257	171	208		66%
Atuel	NIHUIL	212	72	65	** 0	34%
Atuel	VALLE GRANDE	137	41	52		30%

\* LA EROGACION CORRESPONDE AL SISTEMA DE LOS EMBALSES DEL RIO DIAMANTE

\*\* LA EROGACION CORRESPONDE AL SISTEMA DE LOS EMBALSES DEL RIO ATUEL

Las presas de Agua del Toro, Nihuil y Valle Grande tienen nueva batimetría en vigencia desde sep-2017

**TABLA N° 4**

SITUACION DE LAS CARRERAS NIVOMETRICAS		Equivalentes Agua Nieve		Altura media de la nieve	Presión Media Diaria	Temperat. Media Diaria	Humedad Media Diaria	Viento	
		Tecnología*	mm					m	hPa
RIO	ESTACIÓN							m/s	grados
Mendoza	HORCONES	Balanza	0	0,00	708	6,8	19	1,1	180
Mendoza	TOSCAS	Balanza	0	0,02	717	5,2	36	2,5	254
Tunuyán	SANTA CLARA	Snow Pillow	0	0,01	644	3,0	13	6,0	252
Tunuyán	PALOMARES	Snow Pillow	0	0,00	694	4,5	8	6,1	241
Tunuyán	SALINILLAS	Snow Pillow	0	0,00	745	6,5	38	1,7	160
Diamante	LAGUNA DEL DIAMANTE	Snow Pillow	0	0,00	681	2,9	26	2,8	265
Atuel	LAGUNA DEL ATUEL	Snow Pillow	0	0,00	662	1,9	18	6,4	274
Grande	VALLE HERMOSO	Snow Pillow	0	0,00	776	8,7	16	1,1	299
Malargüe	MALARGÜE	Snow Pillow	0	0,00	773	7,6	43	2,7	264

\* La medición del equivalente agua de nieve EAN, se realiza por dos técnicas:

En caso de utilizar snow pillows, por su sensibilidad (0,5%), valores menores a 20 mmEAN no son visualizados, y se presentan con valor 0.

En el caso de utilizar balanzas (SSC), aumenta su sensibilidad para valores superiores a 10mm EAN

GRAFICO Nº 1

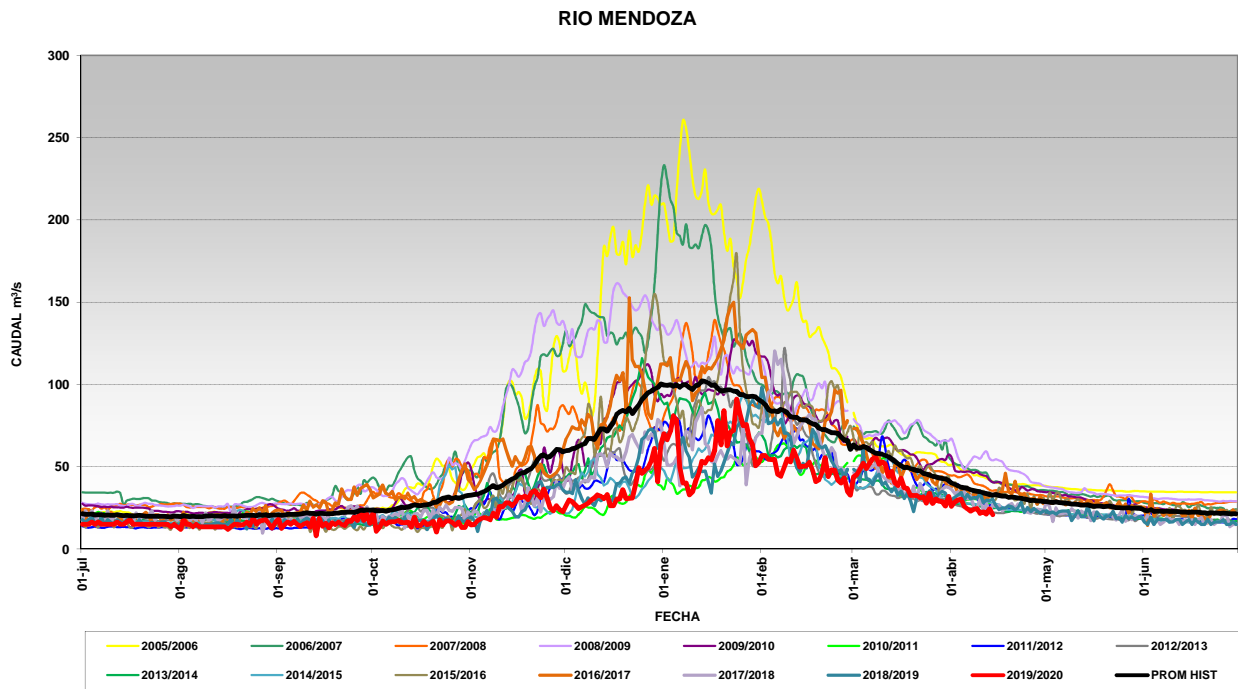


GRAFICO Nº 2

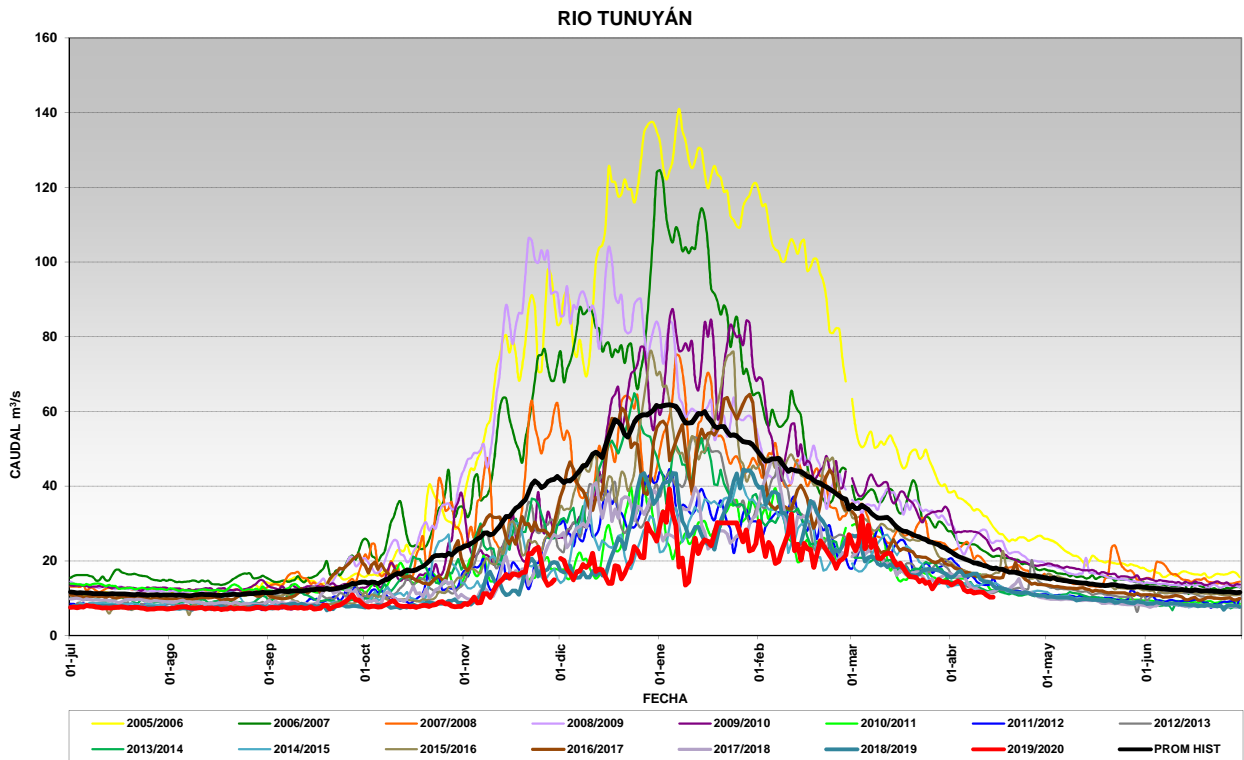


GRAFICO N°3

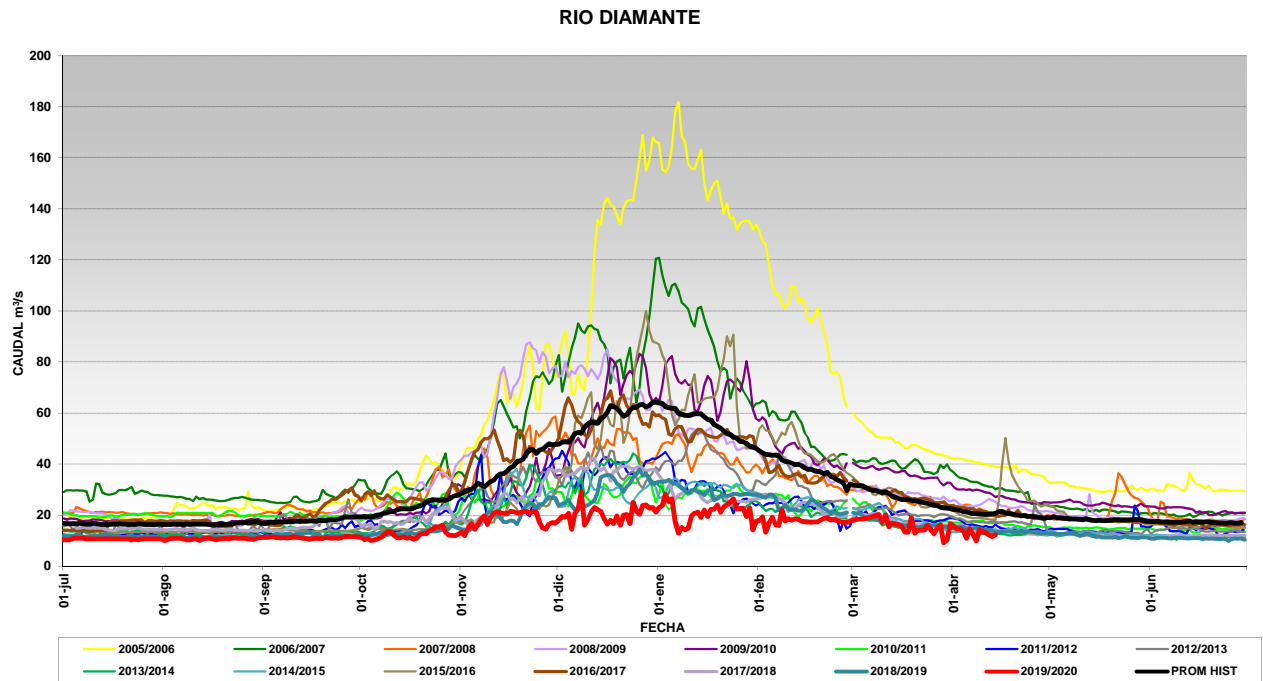


GRAFICO N° 4

