

# IRRIGACIÓN

*Somos el agua que produce*

## BOLETÍN DE INFORMACIÓN HIDRONIVOMETEOROLÓGICA

**martes, 17 de marzo de 2020**



Embalse Potrerillos  
Río Mendoza

Departamento de Hidrología  
Dirección de Gestión Hídrica  
[sih@irrigacion.gov.ar](mailto:sih@irrigacion.gov.ar)

Departamento General de Irrigación  
Secretaría de Gestión Hídrica  
Av. España y Barcala (5500)  
Mendoza, Argentina

**BOLETIN HIDRONIVOMETEOROLOGICO DE LA PROVINCIA DE MENDOZA**

**17 de marzo de 2020**

El Departamento General de Irrigación, a través de su Dirección de Gestión Hídrica, Departamento de Hidrología, produce diariamente una síntesis de la situación hídrica de las cuencas provinciales para el conocimiento de los distintos sectores vinculados con la gestión y uso del agua. Este Boletín acerca a los interesados información básica respecto a volúmenes y caudales en distintos sitios de medición, así como la condición actual de acumulación de nieve en puntos representativos de cada cuenca la que puede ser ampliada visitando la página Web del DGI. Para la preparación del Boletín se ha contado con la información provista por el Sistema de Información Hidronivometeorológico del DGI, por los operadores hidroeléctricos Hinisa e Hidisa y con el aporte de información histórica de la Subsecretaría de Recursos Hídricos de la Nación.

Los datos hidronivometeorológicos de la situación al día de la fecha, que se presentan en este Boletín incluyen valores medios diarios de los distintos parámetros medidos, correspondientes a estaciones pertenecientes al Sistema Telemétrico de Información Hidronivometeorológico del Departamento General de Irrigación, compuesto por 118 estaciones remotas, distribuidas en el territorio provincial midiendo, canales, ríos, arroyos, embalses y parámetros hidronivometeorológicos en alta montaña. Los datos de las estaciones de alta montaña como de los principales ríos de la provincia, se reciben en la Sede Central del DGI, cada día a las 0 horas por comunicación satelital INMARSAT C.

Los valores medios diarios de las tablas Nº 1, 2 y 4, corresponden a la toma de datos entre las 0 hs. y las 24 hs. del día anterior y los valores de volúmenes embalsados, tabla nº 3, corresponde a la lectura de la cota en la mañana del día de la fecha.

En los caudales de los ríos, se compara el valor promedio diario actual con los valores del promedio diario de los últimos veintinueve años, la media histórica mensual y el promedio mensual pronosticado, a fin de establecer una evaluación de la condición actual del escurrimiento de los ríos y el estado de los embalses de la provincia.

En los gráficos Nº 1 a 4 se representan los valores de los caudales medios diarios de los principales ríos de la provincia. En cada gráfico se comparan los valores correspondientes a los años 2005 a la fecha, el promedio histórico diario del año 1990 en adelante y los valores reales del año 2018-2019.

Será de gran utilidad contar con su opinión e información para un mejor seguimiento y evaluación de nuestros recursos hídricos sea en nuestra dirección de correo electrónico como en nuestra línea gratuita 0-800-222-2482

**Ing. Rodrigo Villarreal**  
Jefe de División Sist. de Inf. Hidronivometeorológica

**Ing. Rubén Villodas**  
Director de Gestión Hídrica

## VOLUMEN EMBALSE ACUMULADO hm<sup>3</sup>

Embalse & Río	17 de marzo 2020	Histórico desde 2010	Capac. MÁXIMA <sup>(1)</sup>	%
<b>Potrerosillos</b> Mendoza	381	398	393	97%
<b>El Carrizal</b> Tunuyán	158	196	322	49%
<b>Agua del Toro y Reyunos</b> Diamante	266	400	540	49%
<b>Nihuil y Valle Grande</b> Atuel	94	141	350	27%

(1) Correspondientes a última batimetría disponible

CAUDAL MEDIO DIARIO m <sup>3</sup> /s		
Río	16 de marzo 2020	Histórico
<b>Mendoza</b>	43	51
<b>Tunuyán</b> Valle de Uco	19	28
Carrizal	18	33
<b>Diamante</b>	16	27
<b>Atuel</b>	22	33
<b>Malargüe</b>	s/d	7
<b>Grande</b>	28	59

DEPARTAMENTO GENERAL DE IRRIGACIÓN  
CAUDALES Y VOLUMENES ACUMULADOS DE LOS PRINCIPALES RÍOS Y EMBALSES DE MENDOZA  
DIRECCIÓN DE GESTIÓN HÍDRICA  
DEPARTAMENTO DE HIDROLOGÍA  
DIVISIÓN OPERACIÓN, MANTENIMIENTO Y DESARROLLO DEL SISTEMA DE INFORMACIÓN HIDRONIVOMETEOROLÓGICA

Fecha: 17 de marzo de 2020

TABLA N° 1

CAUDAL MEDIO DIARIO		16 de marzo		RELACION 2020 AL HISTORICO	CAUDAL MEDIO MENSUAL HISTORICO	RELACION 2020 AL MENSUAL HISTORICO	CAUDAL MEDIO MENSUAL PRONOST.	RELACION 2020 AL MENSUAL PRONOST.
		2020	HISTÓRICO <sup>(1)</sup>					
RIO	SECCION DE AFORO	m³/s	m³/s					
Mendoza	GUIDO	43	51	85%	53,4	81%	31,0	139%
Tunuyán	VALLE DE UCO	19	28	68%	31,5	61%	15,3	127%
Diamante	LA JAULA	16	27	59%	31,2	50%	14,6	107%
Atuel	LA ANGOSTURA	22	33	67%	34,4	64%	17,9	123%
Malargüe	LA BARDA	s/d	7		6,7		4,1	
Grande	LA GOTERA	28	59	48%	65,2	43%	25,0	112%

<sup>(1)</sup> diario, desde año 1990

TABLA N° 2

CAUDALES DISTRIBUIDOS		RIEGO	POBLACION E INDUSTRIA
RIO	DIQUE DERIVADOR	m³/s	m³/s
Mendoza	CIPOLLETTI	16	7,0
Tunuyán	VALLE DE UCO	3	NO TIENE
Tunuyán	TIBURCIO BENEGAS	13	NO TIENE
Diamante	GALILEO VITALI	27	0,5
Atuel	VALLE GRANDE	9	
Malargüe	BLAS BRISOLI	1	0,1

TABLA N° 3

EMBALSES		CAPACIDAD TOTAL	VOLUMEN ACUMULADO		EROGACION	Porcentaje respecto a la capacidad total
			marzo-2020	marzo-2019		
RIO	EMBALSE	hm³	hm³	hm³	m³/s	
Mendoza	POTRERILLOS	393	381	389	27	97%
Tunuyán	CARRIZAL	322	158	154	13	49%
Diamante	AGUA DEL TORO	283	87	155	* 27	31%
Diamante	LOS REYUNOS	257	179	201		70%
Atuel	NIHUIL	212	61	68	** 9	29%
Atuel	VALLE GRANDE	137	33	35		24%

\* LA EROGACION CORRESPONDE AL SISTEMA DE LOS EMBALSES DEL RIO DIAMANTE

\*\* LA EROGACION CORRESPONDE AL SISTEMA DE LOS EMBALSES DEL RIO ATUEL

Las presas de Agua del Toro, Nihuil y Valle Grande tienen nueva batimetría en vigencia desde sep-2017

TABLA N° 4

SITUACION DE LAS CARRERAS NIVOMETRICAS		Equivalente Agua Nieve		Altura media de la nieve	Presión Media Diaria	Temperat. Media Diaria	Humedad Media Diaria	Viento	
		Tecnología*	mm					Velocidad Media	Dirección Media
RIO	ESTACIÓN			m	hPa	°C	%	m/s	grados
Mendoza	HORCONES	Balanza	0	0,00	706	11,6	22	2,6	168
Mendoza	TOSCAS	Balanza	0	0,00	716	11,3	30	3,0	234
Tunuyán	SANTA CLARA	Snow Pillow	0	0,00	645	7,0	17	4,0	226
Tunuyán	PALOMARES	Snow Pillow	0	0,00	693	8,2	23	3,8	245
Tunuyán	SALINILLAS	Snow Pillow	0	0,00	741	16,4	29	6,6	256
Diamante	LAGUNA DEL DIAMANTE	Snow Pillow	0	0,00	681	7,3	28	3,9	282
Atuel	LAGUNA DEL ATUEL	Snow Pillow	0	0,00	662	6,4	28	4,1	268
Grande	VALLE HERMOSO	Snow Pillow	0	0,00	775	12,7	26	1,4	273
Malargüe	MALARGÜE	Snow Pillow	0	0,00	771	13,5	23	6,6	260

\* La medición del equivalente agua de nieve EAN, se realiza por dos técnicas:

En caso de utilizar snow pillows, por su sensibilidad (0,5%), valores menores a 20 mmEAN no son visualizados, y se presentan con valor 0.

En el caso de utilizar balanzas (SSC), aumenta su sensibilidad para valores superiores a 10mm EAN

GRAFICO Nº 1

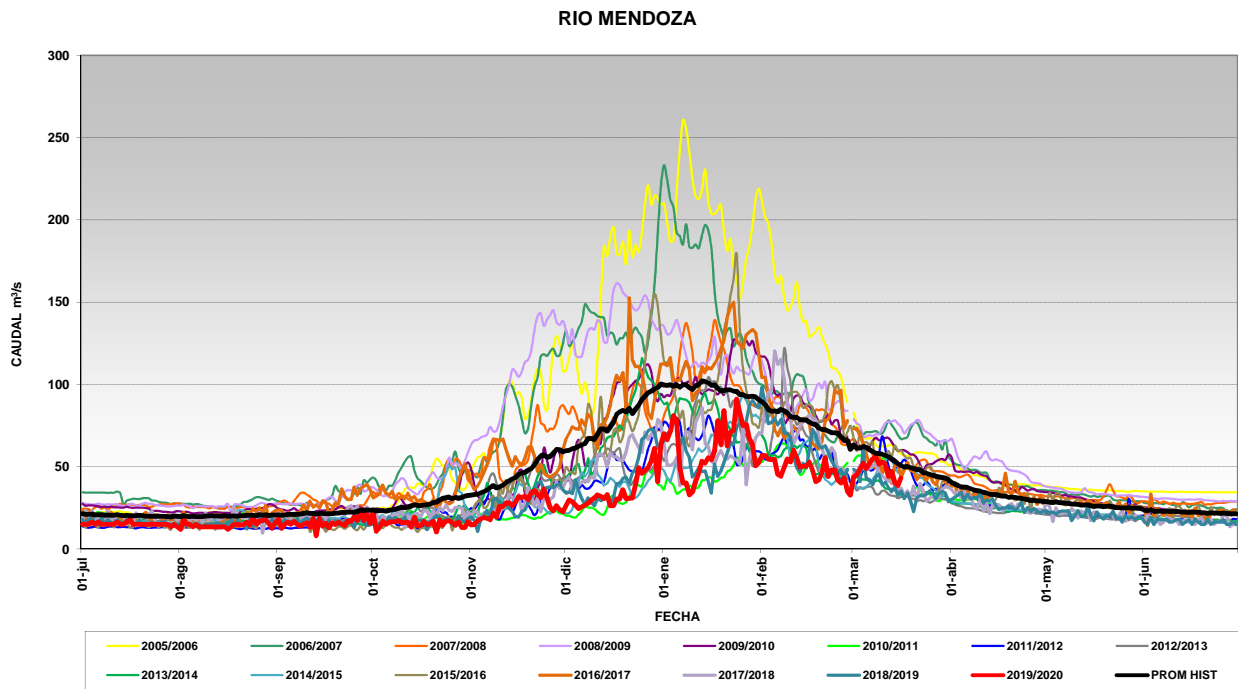


GRAFICO Nº 2

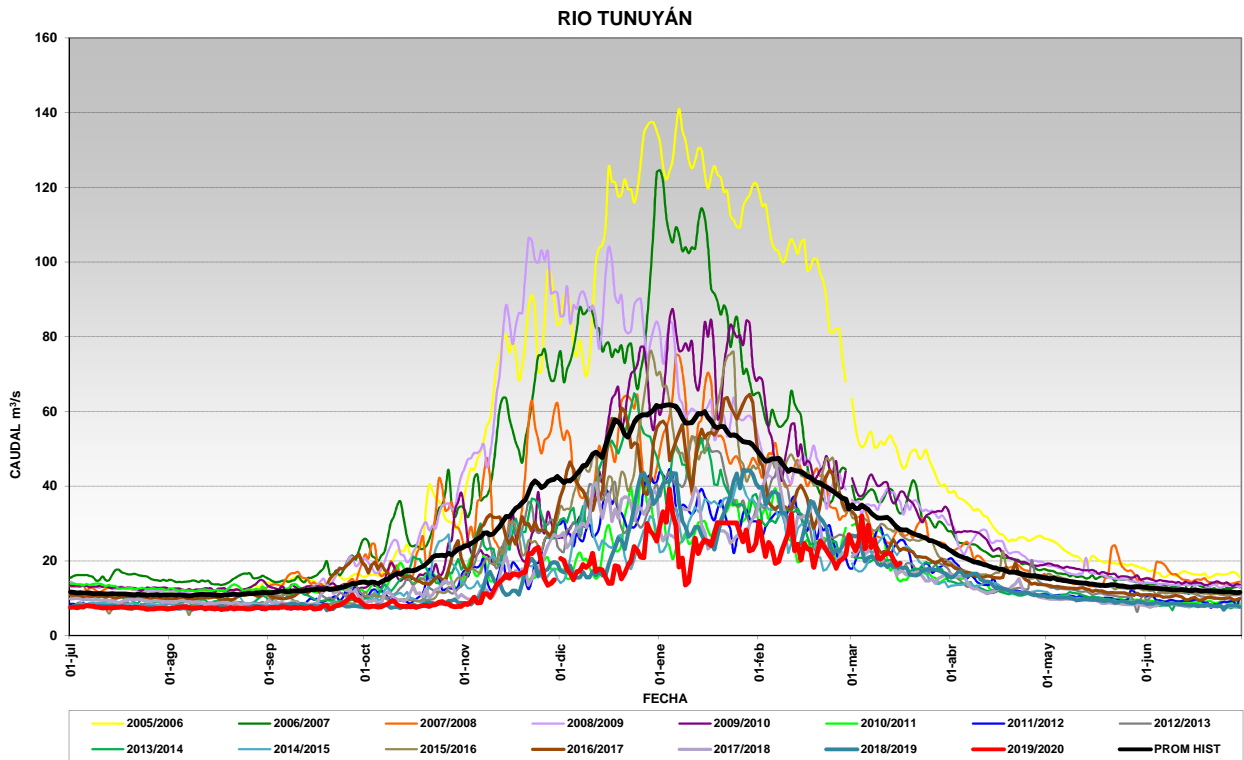


GRAFICO N°3

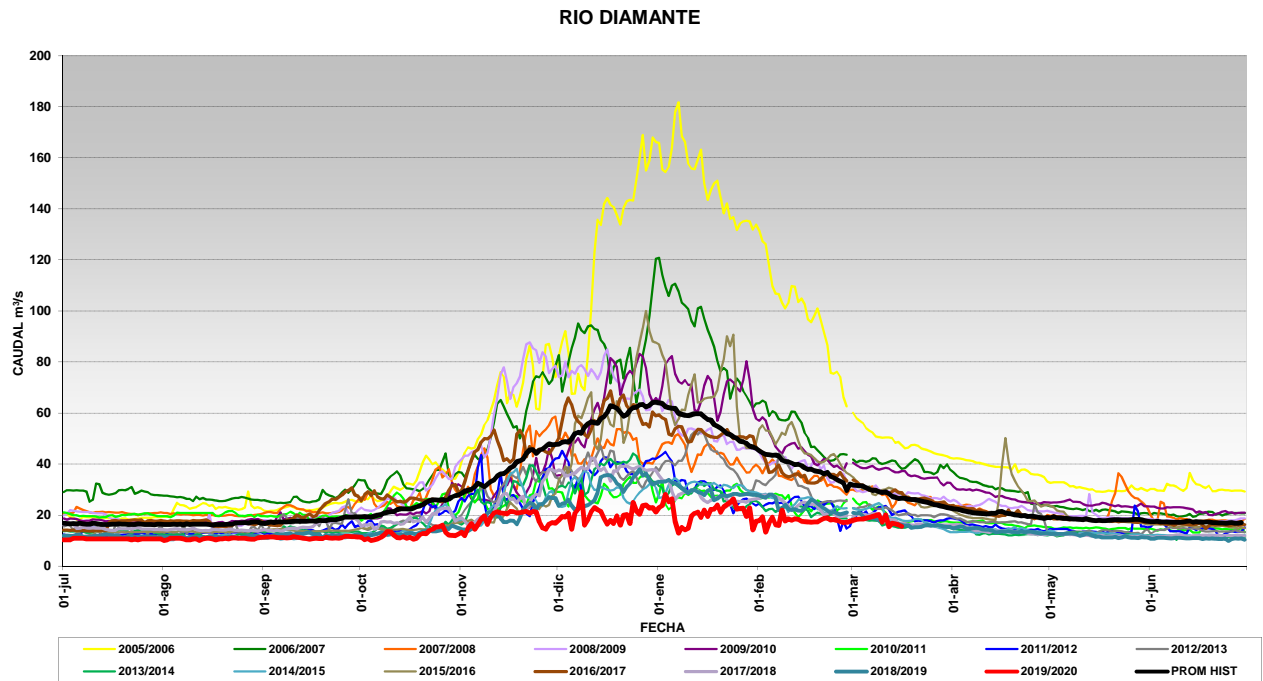


GRAFICO N° 4

