

IRRIGACIÓN

Somos el agua que produce

BOLETÍN DE INFORMACIÓN HIDRONIVOMETEOROLÓGICA

martes, 28 de julio de 2020



Embalse Potrerillos Río Mendoza

Departamento de Hidrología
Dirección de Gestión Hídrica
sih@irrigacion.gov.ar

Departamento General de Irrigación
Secretaría de Gestión Hídrica
Av. España y Barcala (5500)
Mendoza, Argentina

BOLETIN HIDRONIVOMETEOROLOGICO DE LA PROVINCIA DE MENDOZA

28 de julio de 2020

El Departamento General de Irrigación, a través de su Dirección de Gestión Hídrica, Departamento de Hidrología, produce diariamente una síntesis de la situación hídrica de las cuencas provinciales para el conocimiento de los distintos sectores vinculados con la gestión y uso del agua. Este Boletín acerca a los interesados información básica respecto a volúmenes y caudales en distintos sitios de medición, así como la condición actual de acumulación de nieve en puntos representativos de cada cuenca la que puede ser ampliada visitando la página Web del DGI. Para la preparación del Boletín se ha contado con la información provista por el Sistema de Información Hidronivometeorológico del DGI, por los operadores hidroeléctricos Hinisa e Hidisa y con el aporte de información histórica de la Subsecretaría de Recursos Hídricos de la Nación.

Los datos hidronivometeorológicos de la situación al día de la fecha, que se presentan en este Boletín incluyen valores medios diarios de los distintos parámetros medidos, correspondientes a estaciones pertenecientes al Sistema Telemétrico de Información Hidronivometeorológico del Departamento General de Irrigación, compuesto por 118 estaciones remotas, distribuidas en el territorio provincial midiendo, canales, ríos, arroyos, embalses y parámetros hidronivometeorológicos en alta montaña. Los datos de las estaciones de alta montaña como de los principales ríos de la provincia, se reciben en la Sede Central del DGI, cada día a las 0 horas por comunicación satelital INMARSAT C.

Los valores medios diarios de las tablas Nº 1, 2 y 4, corresponden a la toma de datos entre las 0 hs. y las 24 hs. del día anterior y los valores de volúmenes embalsados, tabla nº 3, corresponde a la lectura de la cota en la mañana del día de la fecha.

En los caudales de los ríos, se compara el valor promedio diario actual con los valores del promedio diario de los últimos veintinueve años, la media histórica mensual y el promedio mensual pronosticado, a fin de establecer una evaluación de la condición actual del escurrimiento de los ríos y el estado de los embalses de la provincia.

La tabla Nº 5 presenta la evolución del último mes de registros de EAN (equivalente agua-nieve) en las estaciones de la red hidronivometeorológica del DGI.

El gráfico Nº 1 representa la evolución del EAN en esas estaciones durante el presente ciclo.

En los gráficos Nº 2 a 6 se representan los valores de los registros de EAN (equivalente agua-nieve) de las estaciones que el DGI posee en la provincia. En cada gráfico se comparan los valores correspondientes a los últimos diecinueve años, el promedio histórico diario del año 1990 en adelante y los valores reales del año 2019.

Los datos aportados son provisionales y son revisados y modificados periódicamente, cuando se realizan calibraciones de sensores y revisiones de datos suministrados por terceros. Por esta razón, su uso como información de base para la toma de decisiones o medelación corre bajo la exclusiva responsabilidad del usuario.

Será de gran utilidad contar con su opinión e información para un mejor seguimiento y evaluación de nuestros recursos hídricos sea en nuestra dirección de correo electrónico como en nuestra línea gratuita 0-800-222-2482

Ing. Rodrigo Villarreal
Sist. de Información Hidronivometeorológica

Ing. Rubén Villodas
Director de Gestión Hídrica

VOLUMEN EMBALSE ACUMULADO hm³

Embalse & Río	28 de julio 2020	Histórico desde 2010	Capac. MÁXIMA ⁽¹⁾	%
Potrerosillos Mendoza	358	383	393	91%
El Carrizal Tunuyán	306	276	322	95%
Agua del Toro y Reyunos Diamante	335	441	540	62%
Nihuil y Valle Grande Atuel	199	264	350	57%

(1) Correspondientes a última batimetría disponible

CAUDAL MEDIO DIARIO m³/s		
Río	27 de julio 2020	Histórico
Mendoza	15	20
Tunuyán Valle de Uco Carrizal	7 39	11 22
Diamante	11	16
Atuel	15	22
Malargüe	s/d	7
Grande	26	49

DEPARTAMENTO GENERAL DE IRRIGACIÓN
CAUDALES Y VOLÚMENES ACUMULADOS DE LOS PRINCIPALES RÍOS Y EMBALSES DE MENDOZA
DIRECCIÓN DE GESTIÓN HÍDRICA
DEPARTAMENTO DE HIDROLOGÍA
DIVISIÓN OPERACIÓN, MANTENIMIENTO Y DESARROLLO DEL SISTEMA DE INFORMACIÓN HIDRONIVOMETEOROLÓGICA

Fecha: 28 de julio de 2020

TABLA N° 1

CAUDAL MEDIO DIARIO		27 de julio		RELACION 2020 AL HISTORICO	CAUDAL MEDIO MENSUAL HISTORICO	RELACION 2020 AL MENSUAL HISTORICO	CAUDAL MEDIO MENSUAL PRONOST.	RELACION 2020 AL MENSUAL PRONOST.
		2020	HISTÓRICO ⁽¹⁾					
RIO	SECCION DE AFORO	m³/s	m³/s					
Mendoza	GUIDO	15	20	75%	20,6	73%	11,9	126%
Tunuyán	VALLE DE UCO	7	11	68%	12,2	60%	5,6	131%
Diamante	LA JAULA	11	16	68%	17,4	64%	9,0	125%
Atuel	LA ANGOSTURA	15	22	67%	21,1	70%	11,9	124%
Malargüe	LA BARDA	s/d	7		6,8		4,1	
Grande	LA GOTERA	26	49	54%	52,0	50%	22,8	114%

⁽¹⁾ diario, desde año 1990

TABLA N° 2

CAUDALES DISTRIBUIDOS		RIEGO	POBLACION E INDUSTRIA
RIO	DIQUE DERIVADOR	m³/s	m³/s
Mendoza	CIPOLLETTI	6	7,0
Tunuyán	VALLE DE UCO	0	NO TIENE
Tunuyán	TIBURCIO BENEGAS	34	NO TIENE
Diamante	GALILEO VITALI	4	0,5
Atuel	VALLE GRANDE	0	
Malargüe	BLAS BRISOLI	0	0,1

TABLA N° 3

EMBALSES		CAPACIDAD TOTAL	VOLUMEN ACUMULADO		EROGACION	Porcentaje respecto a la capacidad total
			julio-2020	julio-2019		
RIO	EMBALSE	hm³	hm³	hm³	m³/s	
Mendoza	POTRERILLOS	393	358	362	15	91%
Tunuyán	CARRIZAL	322	306	228	34	95%
Diamante	AGUA DEL TORO	283	94	175	* 4	33%
Diamante	LOS REYUNOS	257	240	224		94%
Atuel	NIHUIL	212	70	151	** 0	33%
Atuel	VALLE GRANDE	137	129	71		94%

* LA EROGACION CORRESPONDE AL SISTEMA DE LOS EMBALSES DEL RIO DIAMANTE

** LA EROGACION CORRESPONDE AL SISTEMA DE LOS EMBALSES DEL RIO ATUEL

TABLA N° 4

SITUACION DE LAS CARRERAS NIVOMETRICAS		Equivalente Agua Nieve		Altura media de la nieve	Presión Media Diaria	Temperat. Media Diaria	Humedad Media Diaria	Viento	
		Tecnología*	mm					Velocidad Media	Dirección Media
RIO	ESTACIÓN			m	hPa	°C	%	m/s	grados
Mendoza	HORCONES	Balanza	162	s/d	704	-1,6	71	1,1	175
Mendoza	TOSCAS	Balanza	175	0,63	714	-4,5	100	0,6	82
Tunuyán	SANTA CLARA	Snow Pillow	s/d	s/d	s/d	s/d	s/d	s/d	s/d
Tunuyán	PALOMARES	Snow Pillow	198	0,38	691	-6,0	60	6,8	240
Tunuyán	SALINILLAS	Snow Pillow	254	0,63	746	-5,3	58	2,1	302
Diamante	LAGUNA DEL DIAMANTE	Snow Pillow	278	0,77	679	-8,3	87	2,4	246
Atuel	LAGUNA DEL ATUEL	Snow Pillow	69	s/d	s/d	s/d	s/d	s/d	s/d
Grande	VALLE HERMOSO	Snow Pillow	587	1,76	776	-1,8	39	1,3	249
Malargüe	MALARGÜE	Snow Pillow	23	s/d	772	-1,8	34	0,0	270

* La medición del equivalente agua de nieve EAN, se realiza por dos técnicas:

En caso de utilizar snow pillows, por su sensibilidad (0,5%), valores menores a 20 mmEAN no son visualizados, y se presentan con valor 0.

En el caso de utilizar balanzas (SSC), aumenta su sensibilidad para valores superiores a 10mm EAN

EQUIVALENTE AGUA NIEVE - MEDIA DIARIA [mm]

TABLA Nº 5

FECHA	HORCONES	TOSCAS	SANTA CLARA	PALOMARES	SALINILLAS	LAGUNA DEL DIAMANTE	LAGUNA DEL ATUEL	VALLE HERMOSO	MALARGÜE	
26 de junio de 2020	56	91	80	129	103	170	s/d	282	69	
27 de junio de 2020	61	92	90	135	112	178	s/d	291	63	
28 de junio de 2020	61	90	103	135	112	178	s/d	290	57	
29 de junio de 2020	73	101	103	142	124	183	s/d	302	58	
30 de junio de 2020	90	110	105	151	126	190	272	328	52	
1 de julio de 2020	96	131	124	161	155	202	256	343	51	
2 de julio de 2020	100	145	132	165	151	201	168	345	42	
3 de julio de 2020	105	147	144	165	173	215	133	353	s/d	
4 de julio de 2020	124	149	s/d	158	195	229	s/d	428	s/d	
5 de julio de 2020	147	156	163	189	201	251	145	460	s/d	
6 de julio de 2020	158	159	167	203	216	257	157	463	105	
7 de julio de 2020	157	158	157	214	219	258	165	464	103	
8 de julio de 2020	162	160	156	233	s/d	262	s/d	488	s/d	
9 de julio de 2020	160	159	154	230	s/d	260	s/d	491	s/d	
10 de julio de 2020	157	159	s/d	223	263	260	s/d	502	52	
11 de julio de 2020	157	158	s/d	222	268	272	s/d	509	42	
12 de julio de 2020	160	160	s/d	228	263	266	20	509	45	
13 de julio de 2020	158	158	s/d	220	256	262	14	507	46	
14 de julio de 2020	156	158	s/d	215	253	259	15	505	39	
15 de julio de 2020	157	158	s/d	211	245	258	11	505	22	
16 de julio de 2020	159	154	s/d	205	243	257	12	505	23	
17 de julio de 2020	159	152	s/d	200	238	255	10	503	26	
18 de julio de 2020	157	153	s/d	184	240	257	14	525	32	
19 de julio de 2020	152	155	s/d	181	244	260	34	546	46	
20 de julio de 2020	146	154	s/d	177	242	258	36	559	55	
21 de julio de 2020	141	155	s/d	169	238	255	35	564	58	
22 de julio de 2020	141	152	s/d	160	235	256	60	573	63	
23 de julio de 2020	142	149	s/d	155	229	255	67	574	61	
24 de julio de 2020	143	148	s/d	153	227	255	90	575	52	
25 de julio de 2020	142	150	s/d	158	242	255	72	575	38	
26 de julio de 2020	147	160	s/d	171	241	260	69	580	31	
27 de julio de 2020	162	175	s/d	198	254	278	69	587	23	
Media Histórica Diaria		200	177	60	243	197	267	331	404	13
Relación 2020 a Media Histórica Diaria	27-jul	81%	99%	*	82%	129%	104%	21%	145%	173%
Máximo Anual Medio		315	278	116	392	332	405	563	654	41
Relación 27-jul-20 a Máximo Anual Medio		51%	63%	*	51%	77%	69%	12%	90%	*
Valor del 27-jul-2019		0	45	0	0	0	20	30	179	0

* LAS ESTACIONES: SANTA CLARA Y MALARGÜE SON ESTACIONES NUEVAS, TIENEN ESCASA INFORMACIÓN HISTÓRICA. EN AUSENCIA DE DATOS NO SE REPORTA COMPARACIÓN. VALOR MÁX. ANUAL MEDIO CALCULADO DESDE AÑO 2000.

GRAFICO CORRESPONDIENTE A LA TABLA N°5, EXTRAPOLADO A INICIO DE TEMPORADA

Evolución anual del equivalente agua nieve

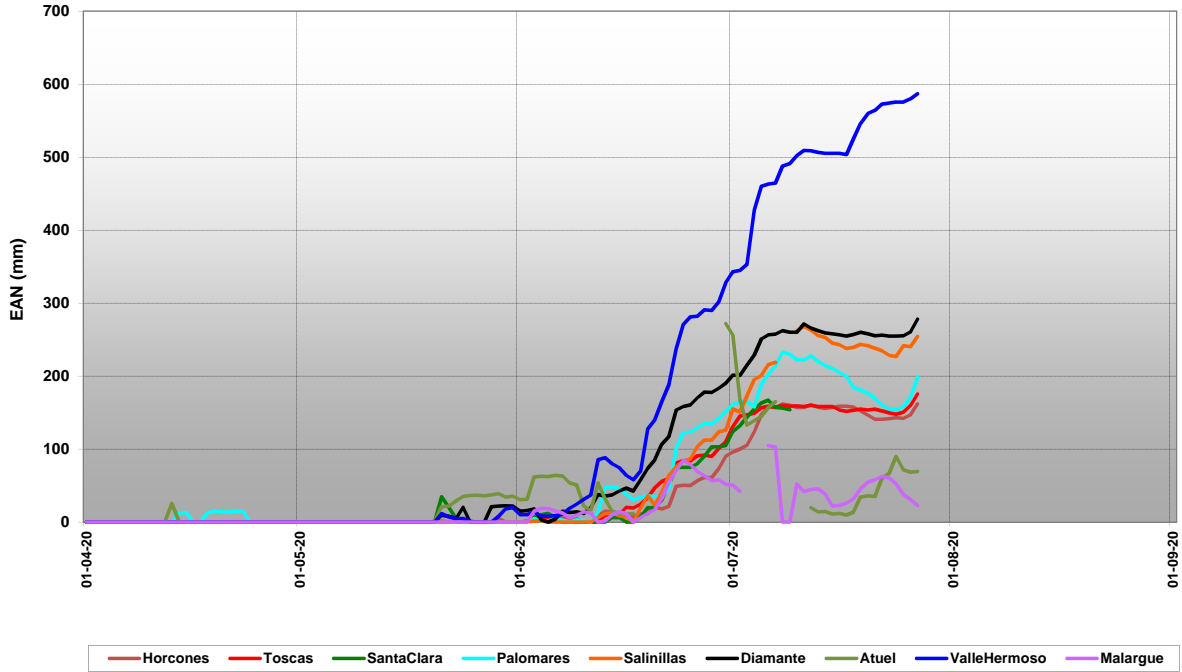


GRAFICO N° 1

**Estación Nivométrica: Horcones
Cuenca del Río Mendoza. Acumulación - Fusión de nieve**

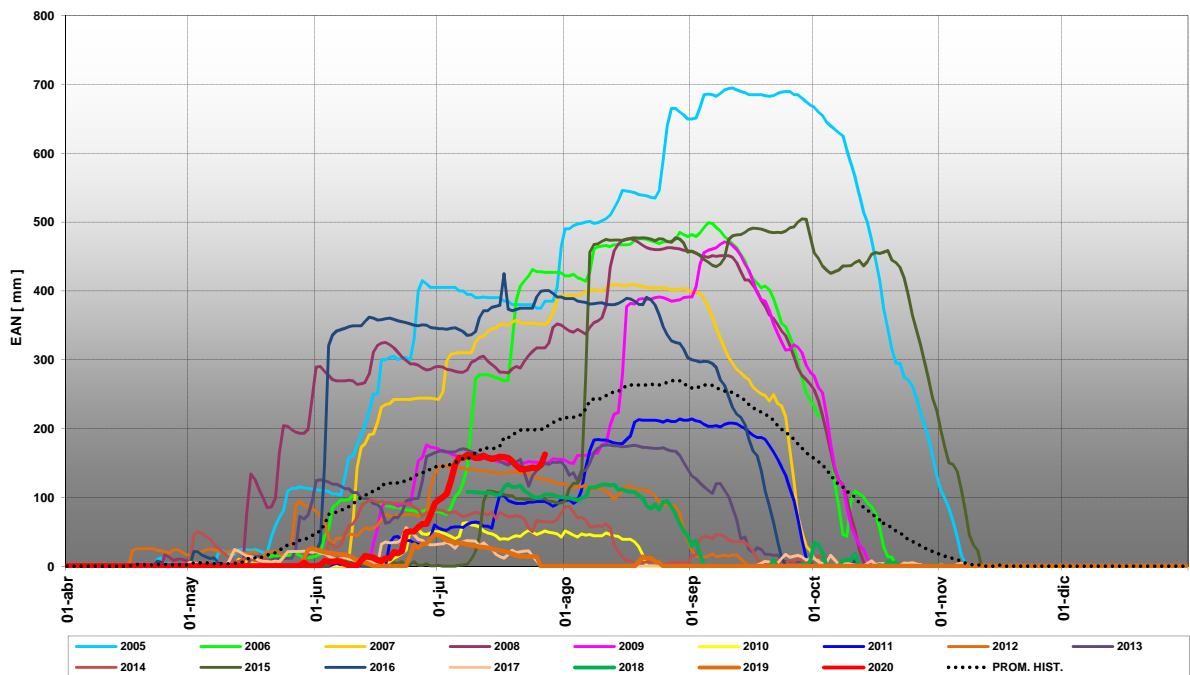


GRAFICO Nº 2

Estación Nivométrica: Toscas
Cuenca del Río Mendoza. Acumulación - Fusión de nieve

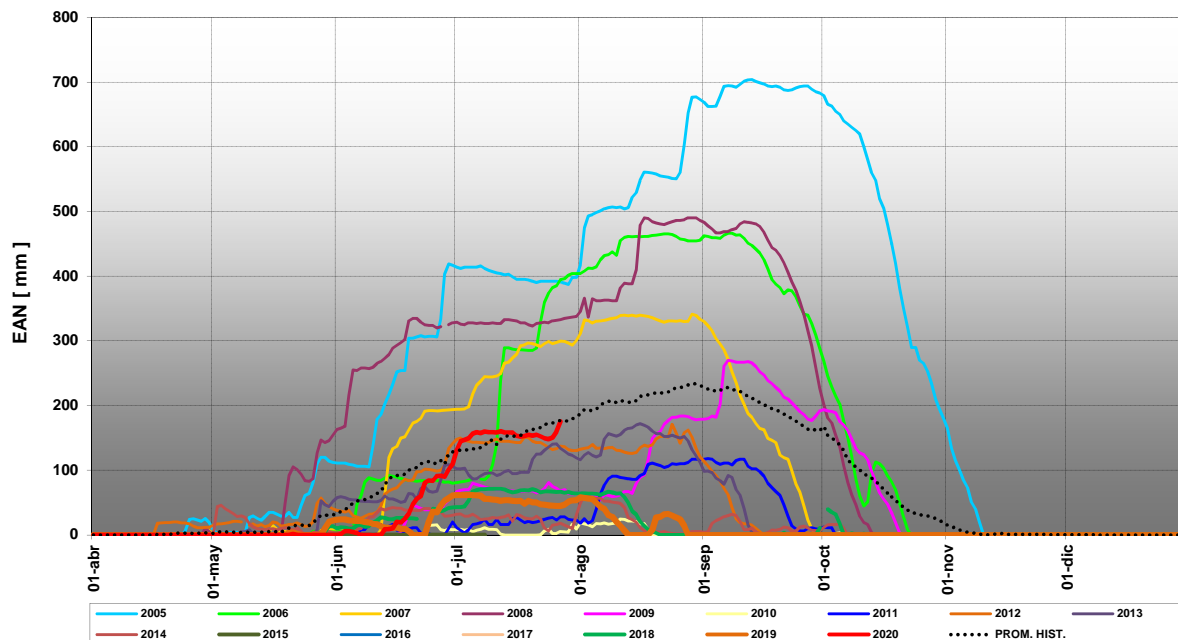


GRAFICO Nº 3

Estación Nivométrica: Palomares
Cuenca del Río Tunuyán - Acumulación y Fusión de Nieve

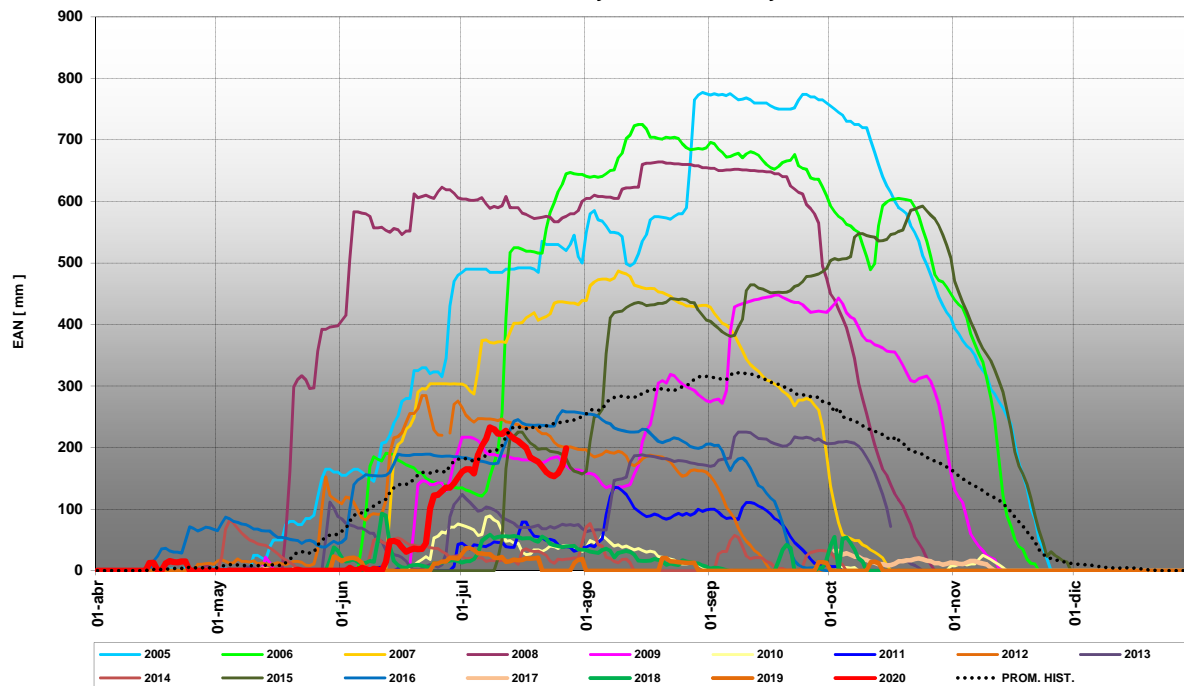


GRAFICO Nº 4

Estación Nivométrica: Salinillas
Cuenca del Río Tunuyan - Acumulación y Fusión de Nieve

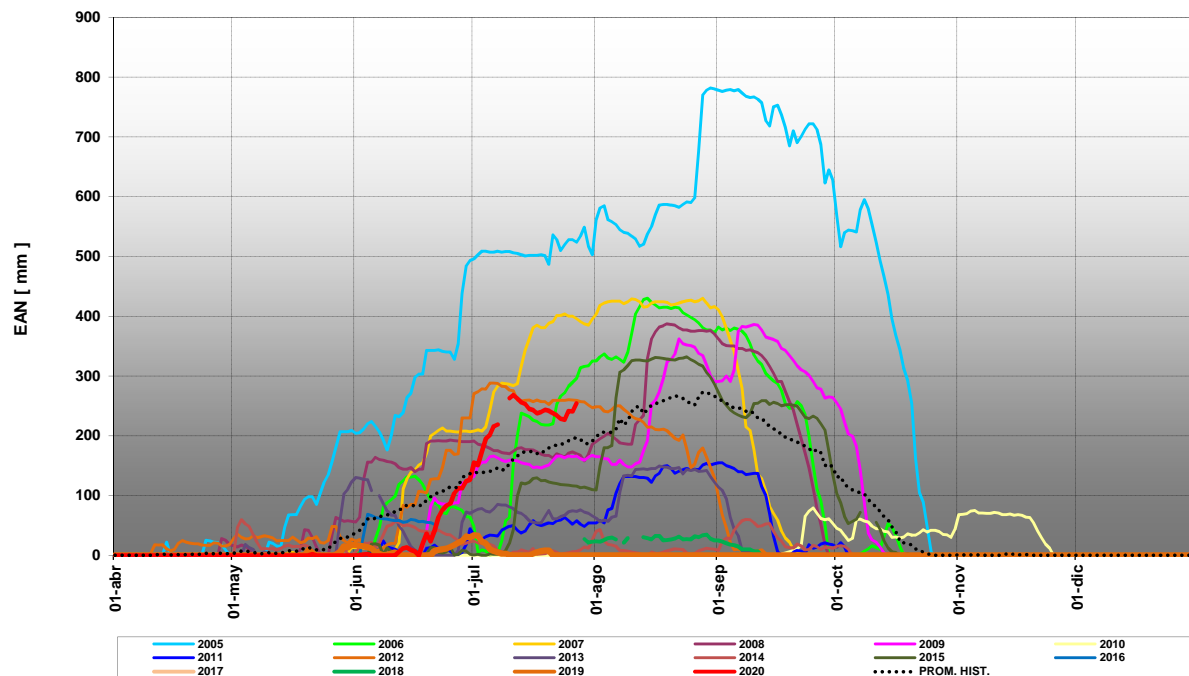


GRAFICO Nº 5

Estación Nivométrica: Laguna Diamante
Cuenca del Río Diamante. Acumulación - Fusión de nieve

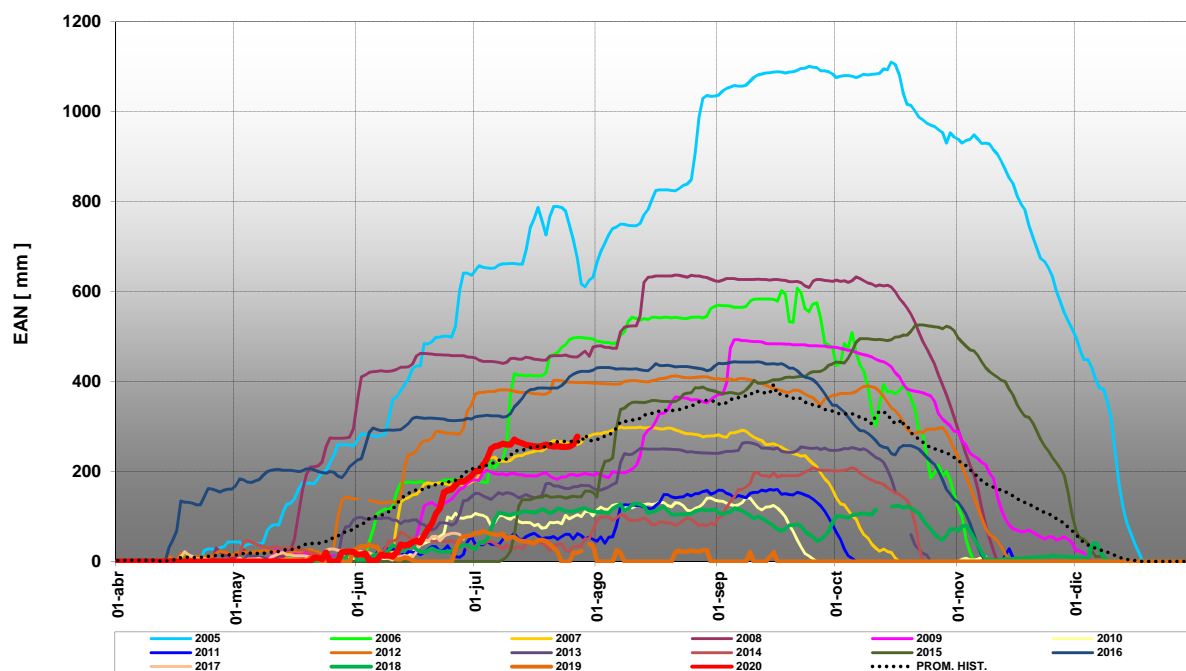


GRAFICO Nº 6

Estación Nivométrica: Laguna Atuel
Cuenca del Río Atuel. Acumulación - Fusión de nieve

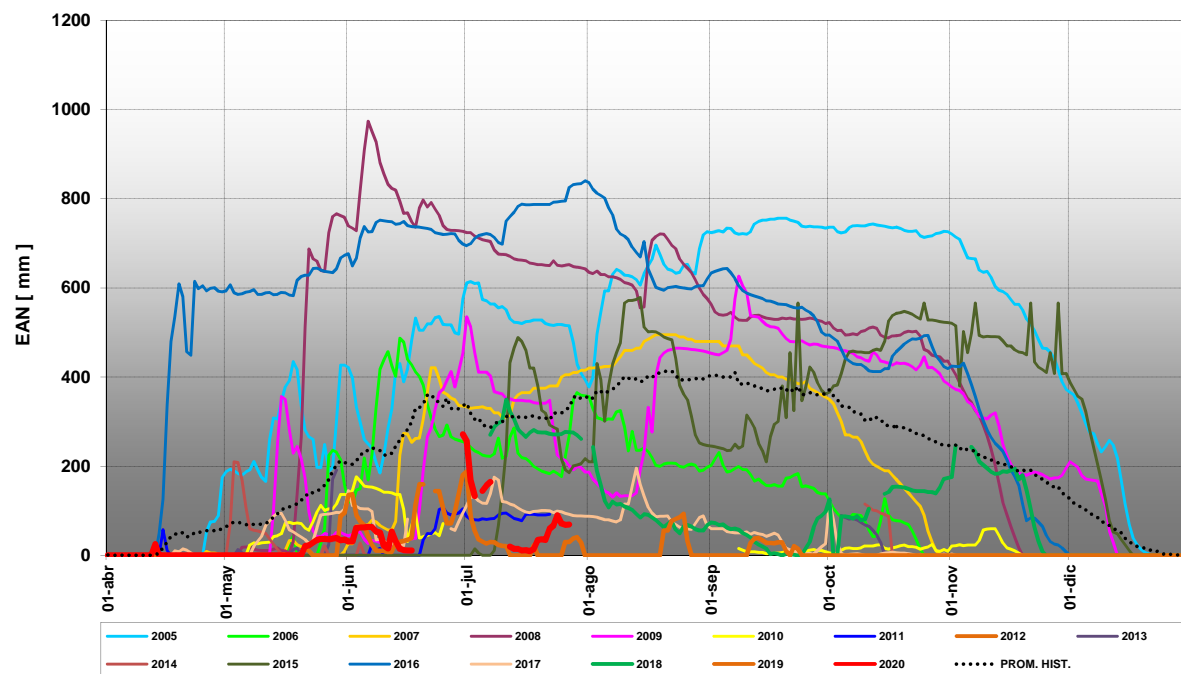


GRAFICO Nº 7

Estación Nivométrica: Valle Hermoso
Cuenca del Río Grande. Acumulación - Fusión de nieve

