

IRRIGACIÓN

Somos el agua que da vida

BOLETÍN DE INFORMACIÓN HIDRONIVOMETEOROLÓGICA

viernes, 04 de junio de 2021



Embalse Potrerillos Río Mendoza

Departamento de Hidrología
Dirección de Gestión Hídrica
sih@irrigacion.gov.ar

Departamento General de Irrigación
Secretaría de Gestión Hídrica
Av. España y Barcala (5500)
Mendoza, Argentina

BOLETIN HIDRONIVOMETEOROLOGICO DE LA PROVINCIA DE MENDOZA

4 de junio de 2021

El Departamento General de Irrigación, a través de su Dirección de Gestión Hídrica, Departamento de Hidrología, produce diariamente una síntesis de la situación hídrica de las cuencas provinciales para el conocimiento de los distintos sectores vinculados con la gestión y uso del agua. Este Boletín acerca a los interesados información básica respecto a volúmenes y caudales en distintos sitios de medición, así como la condición actual de acumulación de nieve en puntos representativos de cada cuenca la que puede ser ampliada visitando la página Web del DGI. Para la preparación del Boletín se ha contado con la información provista por el Sistema de Información Hidronivometeorológico del DGI, por los operadores hidroeléctricos Hinisa e Hidisa y con el aporte de información histórica de la Subsecretaría de Recursos Hídricos de la Nación.

Los datos hidronivometeorológicos de la situación al día de la fecha, que se presentan en este Boletín incluyen valores medios diarios de los distintos parámetros medidos, correspondientes a estaciones pertenecientes al Sistema Telemétrico de Información Hidronivometeorológico del Departamento General de Irrigación, compuesto por 118 estaciones remotas, distribuidas en el territorio provincial midiendo, canales, ríos, arroyos, embalses y parámetros hidronivometeorológicos en alta montaña. Los datos de las estaciones de alta montaña como de los principales ríos de la provincia, se reciben en la Sede Central del DGI, cada día a las 0 horas por comunicación satelital INMARSAT C.

Los valores medios diarios de las tablas Nº 1, 2 y 4, corresponden a la toma de datos entre las 0 hs. y las 24 hs. del día anterior y los valores de volúmenes embalsados, tabla nº 3, corresponde a la lectura de la cota en la mañana del día de la fecha.

En los caudales de los ríos, se compara el valor promedio diario actual con los valores del promedio diario de los últimos veintinueve años, la media histórica mensual y el promedio mensual pronosticado, a fin de establecer una evaluación de la condición actual del escurrimiento de los ríos y el estado de los embalses de la provincia.

La tabla Nº 5 presenta la evolución del último mes de registros de EAN (equivalente agua-nieve) en las estaciones de la red hidronivometeorológica del DGI.

El gráfico Nº 1 representa la evolución del EAN en esas estaciones durante el presente ciclo.

En los gráficos Nº 2 a 6 se representan los valores de los registros de EAN (equivalente agua-nieve) de las estaciones que el DGI posee en la provincia. En cada gráfico se comparan los valores correspondientes a los últimos diecinueve años, el promedio histórico diario del año 1990 en adelante y los valores reales del año 2019.

Los datos aportados son provisionales y son revisados y modificados periódicamente, cuando se realizan calibraciones de sensores y revisiones de datos suministrados por terceros. Por esta razón, su uso como información de base para la toma de decisiones o medelación corre bajo la exclusiva responsabilidad del usuario.

Será de gran utilidad contar con su opinión e información para un mejor seguimiento y evaluación de nuestros recursos hídricos sea en nuestra dirección de correo electrónico como en nuestra línea gratuita 0-800-222-2482

Ing. Rodrigo Villarreal
Sist. de Información Hidronivometeorológica

Ing. Rubén Villodas
Director de Gestión Hídrica

VOLUMEN EMBALSE ACUMULADO hm³

Embalse & Río	4 de junio 2021	Histórico desde 2010	Capac. MÁXIMA ⁽¹⁾	%
Potrerosillos Mendoza	320	366	393	81%
El Carrizal Tunuyán	181	195	322	56%
Agua del Toro y Reyunos Diamante	301	389	540	56%
Nihuil y Valle Grande Atuel	219	201	350	63%

(1) Correspondientes a última batimetría disponible

CAUDAL MEDIO DIARIO m³/s		
Río	3 de junio 2021	Histórico
Mendoza	23	24
Tunuyán Valle de Uco Carrizal	12 12	12 26
Diamante	10	17
Atuel	19	24
Malargüe	s/d	7
Grande	42	57

DEPARTAMENTO GENERAL DE IRRIGACIÓN
CAUDALES Y VOLÚMENES ACUMULADOS DE LOS PRINCIPALES RÍOS Y EMBALSES DE MENDOZA
DIRECCIÓN DE GESTIÓN HÍDRICA
DEPARTAMENTO DE HIDROLOGÍA
DIVISIÓN OPERACIÓN, MANTENIMIENTO Y DESARROLLO DEL SISTEMA DE INFORMACIÓN HIDRONIVOMETEOROLÓGICA

Fecha: 04 de junio de 2021

TABLA N° 1

CAUDAL MEDIO DIARIO		03 de junio		RELACION 2021 AL HISTORICO	CAUDAL MEDIO MENSUAL HISTORICO	RELACION 2021 AL MENSUAL HISTORICO	CAUDAL MEDIO MENSUAL PRONOST.	RELACION 2021 AL MENSUAL PRONOST.
		2021	HISTÓRICO ⁽¹⁾					
RIO	SECCION DE AFORO	m³/s	m³/s					
Mendoza	GUIDO	23	24	97%	22,4	103%	17,0	136%
Tunuyán	VALLE DE UCO	12	12	92%	12,3	94%	9,6	119%
Diamante	LA JAULA	10	17	60%	17,9	58%	14,3	72%
Atuel	LA ANGOSTURA	19	24	80%	22,1	86%	16,2	117%
Malargüe	LA BARDA	s/d	7		6,8		4,6	
Grande	LA GOTERA	42	57	74%	55,9	76%	68,3	62%

⁽¹⁾ diario, desde año 1990

TABLA N° 2

CAUDALES DISTRIBUIDOS		RIEGO	POBLACION E INDUSTRIA
RIO	DIQUE DERIVADOR	m³/s	m³/s
Mendoza	CIPOLLETTI	0	7,0
Tunuyán	VALLE DE UCO	7	NO TIENE
Tunuyán	TIBURCIO BENEGAS	0	NO TIENE
Diamante	GALILEO VITALI	3	0,5
Atuel	VALLE GRANDE	8	
Malargüe	BLAS BRISOLI	2	0,1

TABLA N° 3

EMBALSES		CAPACIDAD TOTAL	VOLUMEN ACUMULADO		EROGACION	Porcentaje respecto a la capacidad total
			junio-2021	junio-2020		
RIO	EMBALSE	hm³	hm³	hm³	m³/s	
Mendoza	POTRERILLOS	393	320	362	15	81%
Tunuyán	CARRIZAL	322	181	244	0	56%
Diamante	AGUA DEL TORO	283	123	111	* 3	43%
Diamante	LOS REYUNOS	257	178	185		69%
Atuel	NIHUIL	212	163	91	** 8	77%
Atuel	VALLE GRANDE	137	56	62		41%

* LA EROGACION CORRESPONDE AL SISTEMA DE LOS EMBALSES DEL RIO DIAMANTE

** LA EROGACION CORRESPONDE AL SISTEMA DE LOS EMBALSES DEL RIO ATUEL

TABLA N° 4

SITUACION DE LAS CARRERAS NIVOMETRICAS		Equivalente Agua Nieve		Altura media de la nieve	Presión Media Diaria	Temperat. Media Diaria	Humedad Media Diaria	Viento	
		Tecnología*	mm					Velocidad Media	Dirección Media
RIO	ESTACIÓN			m	hPa	°C	%	m/s	grados
Mendoza	HORCONES	Balanza	0	s/d	708	7,6	27	0,6	205
Mendoza	TOSCAS	Balanza	0	0,02	718	3,5	64	1,0	272
Tunuyán	SANTA CLARA	Snow Pillow	4	0,01	645	4,5	18	5,7	252
Tunuyán	PALOMARES	Snow Pillow	17	0,01	694	5,2	21	7,7	242
Tunuyán	SALINILLAS	Snow Pillow	7	0,00	742	11,5	30	8,4	248
Diamante	LAGUNA DEL DIAMANTE	Snow Pillow	11	0,01	681	4,8	36	2,4	258
Atuel	LAGUNA DEL ATUEL	Snow Pillow	12	0,11	664	3,2	38	7,8	282
Grande	VALLE HERMOSO	Snow Pillow	5	0,00	775	10,0	41	1,1	161
Malargüe	MALARGÜE	Snow Pillow	5	0,00	770	s/d	s/d	15,2	271

* La medición del equivalente agua de nieve EAN, se realiza por dos técnicas:

En caso de utilizar snow pillows, por su sensibilidad (0,5%), valores menores a 20 mmEAN no son visualizados, y se presentan con valor 0.

En el caso de utilizar balanzas (SSC), aumenta su sensibilidad para valores superiores a 10mm EAN

EQUIVALENTE AGUA NIEVE - MEDIA DIARIA [mm]

TABLA Nº 5

FECHA	HORCONES	TOSCAS	SANTA CLARA	PALOMARES	SALINILLAS	LAGUNA DEL DIAMANTE	LAGUNA DEL ATUEL	VALLE HERMOSO	MALARGÜE	
3 de mayo de 2021	0	0	0	0	3	0	0	0	0	
4 de mayo de 2021	0	0	0	0	0	0	0	0	0	
5 de mayo de 2021	0	0	0	0	0	0	0	0	0	
6 de mayo de 2021	0	0	0	0	0	0	0	0	0	
7 de mayo de 2021	0	0	0	0	0	0	0	0	0	
8 de mayo de 2021	0	0	0	0	0	0	0	0	0	
9 de mayo de 2021	0	0	0	0	0	0	0	0	0	
10 de mayo de 2021	0	0	0	0	0	0	0	0	0	
11 de mayo de 2021	0	0	0	0	0	0	0	0	0	
12 de mayo de 2021	0	0	6	0	6	0	1	1	5	
13 de mayo de 2021	0	0	10	1	1	4	5	4	8	
14 de mayo de 2021	0	0	10	0	0	8	3	5	9	
15 de mayo de 2021	0	0	10	0	0	12	2	3	7	
16 de mayo de 2021	0	0	14	0	0	12	1	2	7	
17 de mayo de 2021	0	0	14	0	0	10	2	3	8	
18 de mayo de 2021	0	0	0	0	6	8	0	3	8	
19 de mayo de 2021	0	0	0	0	0	0	0	3	8	
20 de mayo de 2021	0	0	0	0	0	0	0	0	5	
21 de mayo de 2021	1	0	0	0	0	0	0	0	0	
22 de mayo de 2021	0	0	0	0	0	0	0	0	0	
23 de mayo de 2021	0	0	0	0	0	0	0	0	0	
24 de mayo de 2021	0	0	0	0	0	0	0	0	1	
25 de mayo de 2021	0	0	0	0	0	0	0	0	3	
26 de mayo de 2021	0	0	5	0	0	5	0	0	3	
27 de mayo de 2021	0	0	6	0	0	6	0	5	3	
28 de mayo de 2021	0	0	3	0	0	7	0	6	3	
29 de mayo de 2021	0	0	3	0	0	4	0	2	2	
30 de mayo de 2021	0	0	0	0	0	4	0	2	2	
31 de mayo de 2021	0	0	4	2	5	6	1	6	0	
1 de junio de 2021	0	1	9	12	6	9	27	5	0	
2 de junio de 2021	0	0	4	20	6	10	18	5	0	
3 de junio de 2021	0	0	4	17	7	11	12	5	5	
Media Histórica Diaria		57	37	24	80	50	87	201	67	2
Relación 2021 a Media Histórica Diaria	03-jun	0%	0%	17%	22%	13%	13%	6%	7%	240%
Máximo Anual Medio		315	278	116	392	332	405	563	654	41
Relación 03-jun-21 a Máximo Anual Medio		0%	0%	*	4%	2%	3%	2%	1%	*
Valor del 03-jun-2020		7	6	6	65	2	83	62	69	15

* LAS ESTACIONES: SANTA CLARA Y MALARGÜE SON ESTACIONES NUEVAS, TIENEN ESCASA INFORMACIÓN HISTÓRICA. EN AUSENCIA DE DATOS NO SE REPORTA COMPARACIÓN. VALOR MÁX. ANUAL MEDIO CALCULADO DESDE AÑO 2000.

GRAFICO CORRESPONDIENTE A LA TABLA N°5, EXTRAPOLADO A INICIO DE TEMPORADA

Evolución anual del equivalente agua nieve

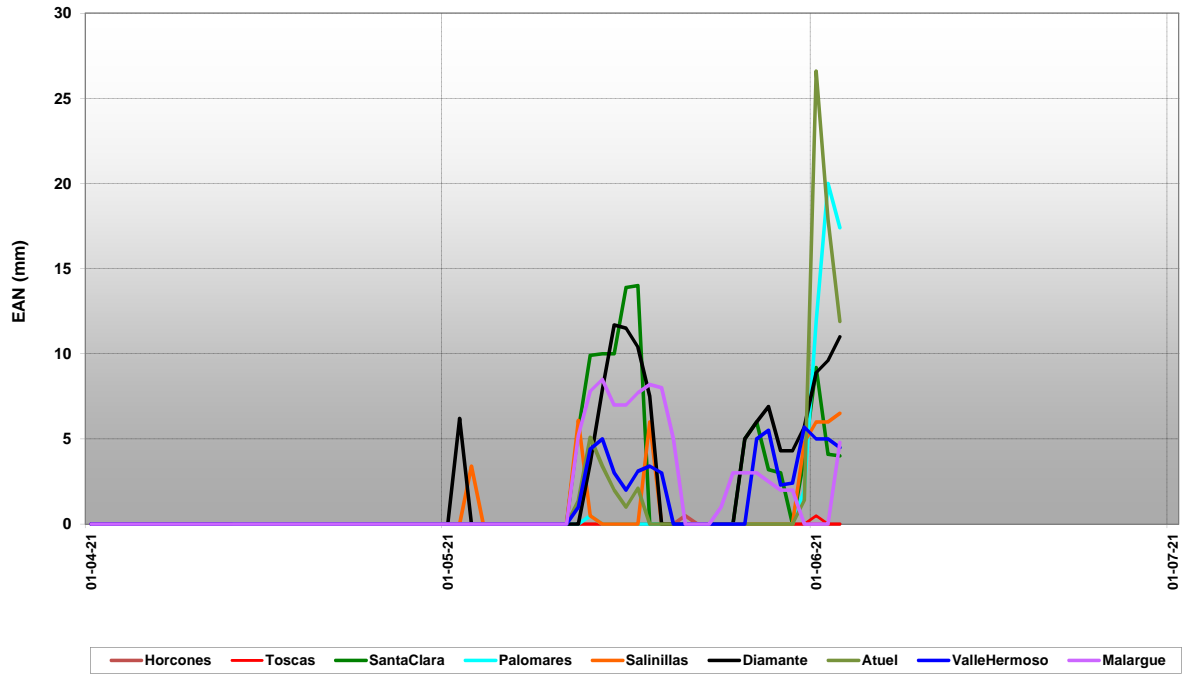


GRAFICO N° 1

**Estación Nivométrica: Horcones
Cuenca del Río Mendoza. Acumulación - Fusión de nieve**

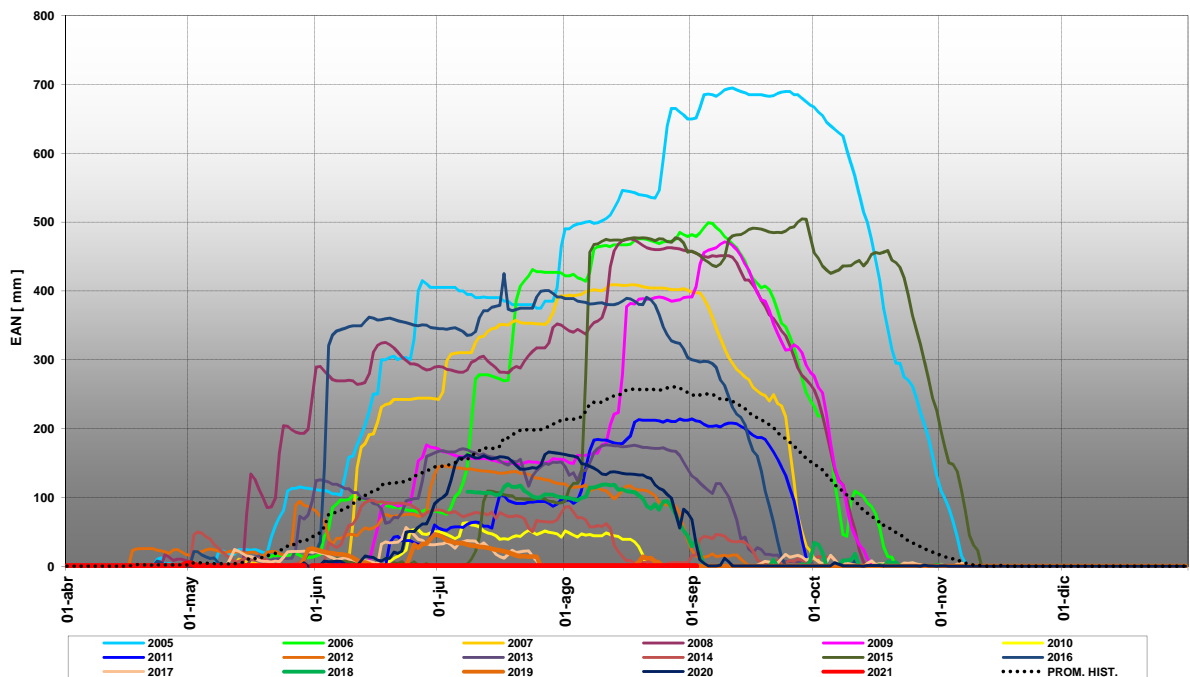


GRAFICO Nº 2

Estación Nivométrica: Toscas
Cuenca del Río Mendoza. Acumulación - Fusión de nieve

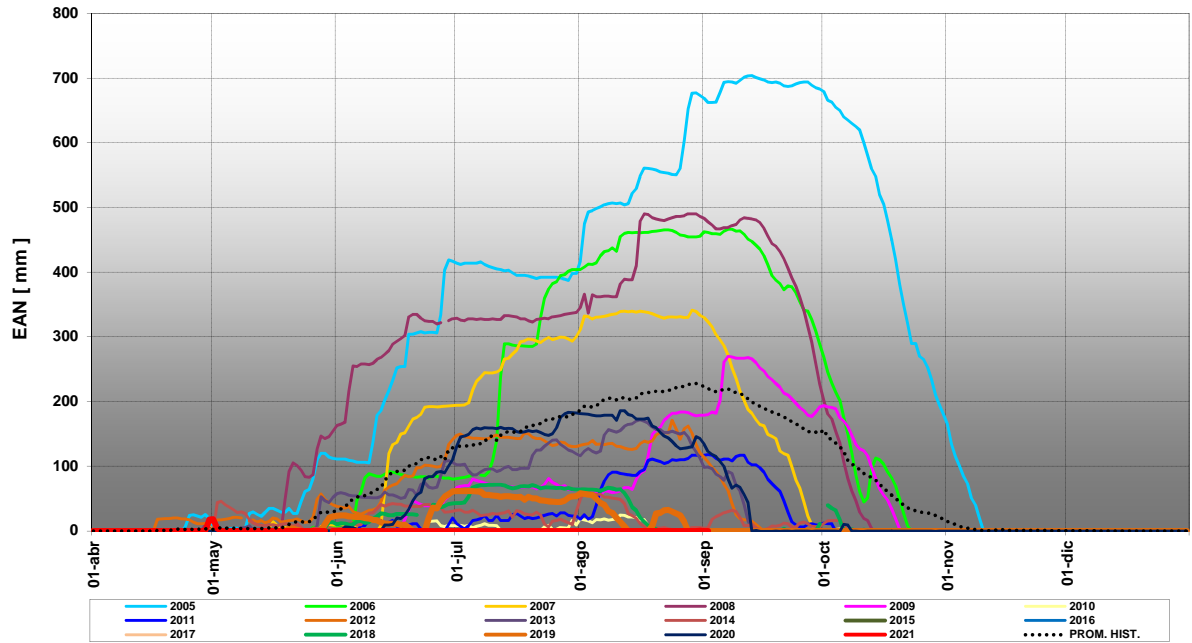


GRAFICO Nº 3

Estación Nivométrica: Palomares
Cuenca del Río Tunuyán - Acumulación y Fusión de Nieve

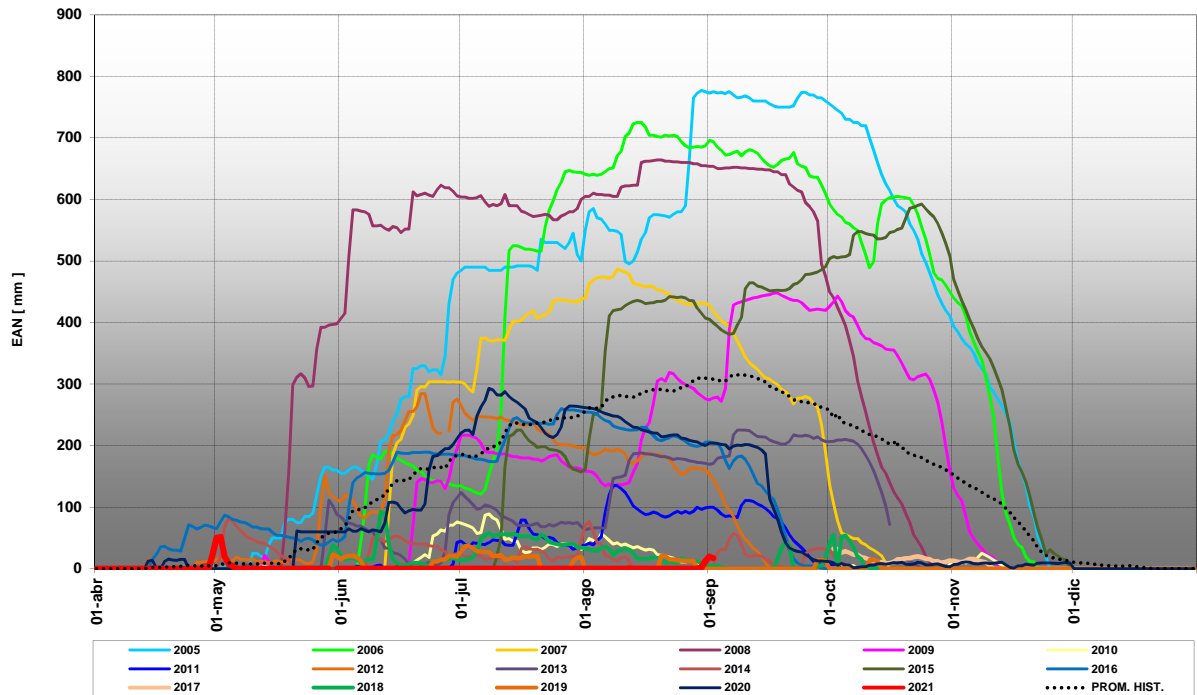


GRAFICO Nº 4

Estación Nivométrica: Salinillas
Cuenca del Río Tunuyan - Acumulación y Fusión de Nieve

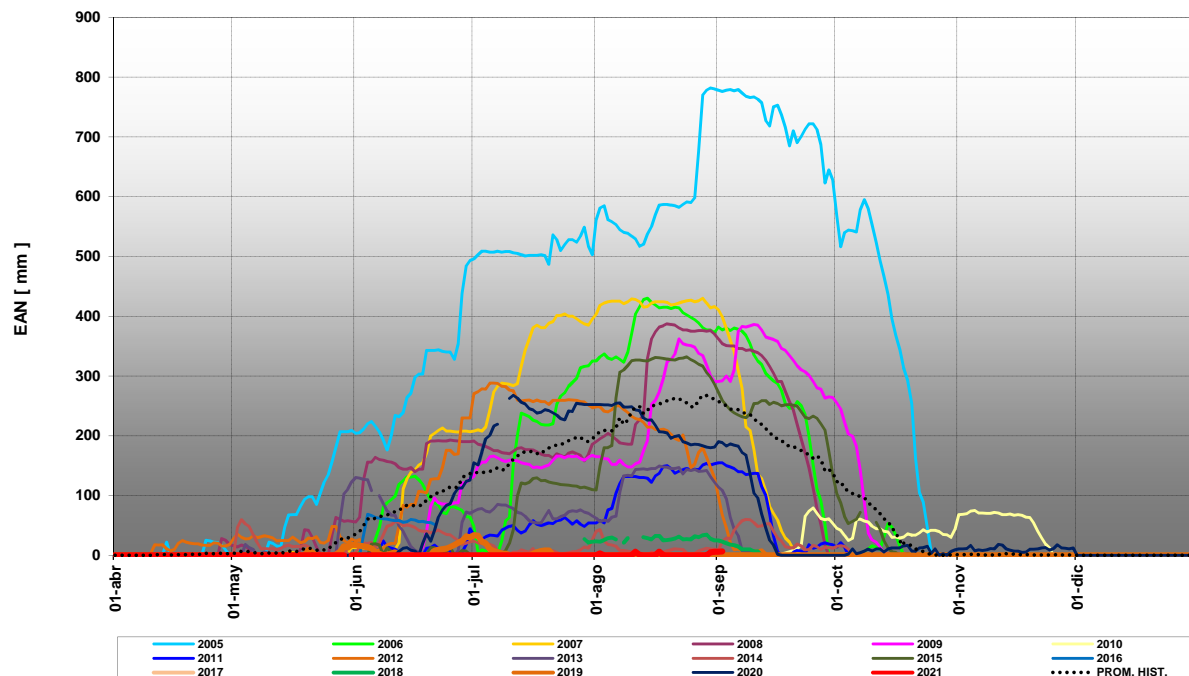


GRAFICO Nº 5

Estación Nivométrica: Laguna Diamante
Cuenca del Río Diamante. Acumulación - Fusión de nieve

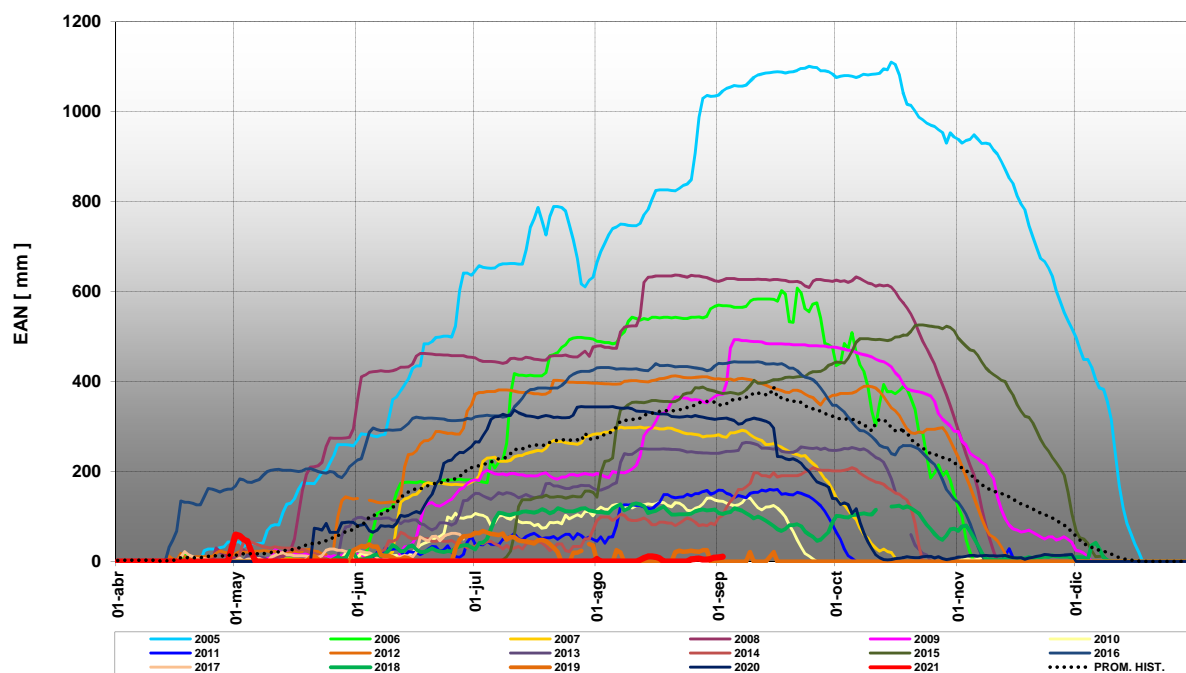


GRAFICO Nº 6

Estación Nivométrica: Laguna Atuel
Cuenca del Río Atuel. Acumulación - Fusión de nieve

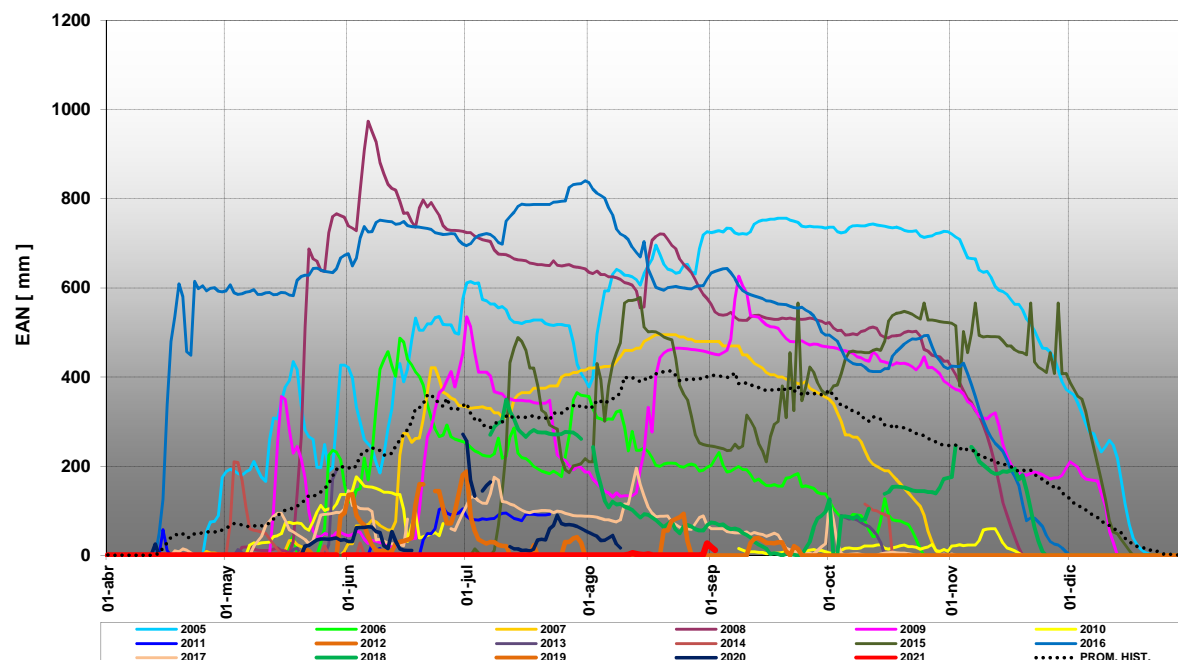


GRAFICO Nº 7

Estación Nivométrica: Valle Hermoso
Cuenca del Río Grande. Acumulación - Fusión de nieve

