



BOLETÍN DE INFORMACIÓN HIDRONIVOMETEOROLÓGICA

jueves, 08 de julio de 2021



Embalse Potrerillos
Río Mendoza

Departamento de Hidrología
Dirección de Gestión Hídrica
sih@irrigacion.gov.ar

Departamento General de Irrigación
Secretaría de Gestión Hídrica
Av. España y Barcala (5500)
Mendoza, Argentina

BOLETIN HIDRONIVOMETEOROLOGICO DE LA PROVINCIA DE MENDOZA

8 de julio de 2021

El Departamento General de Irrigación, a través de su Dirección de Gestión Hídrica, Departamento de Hidrología, produce diariamente una síntesis de la situación hídrica de las cuencas provinciales para el conocimiento de los distintos sectores vinculados con la gestión y uso del agua. Este Boletín acerca a los interesados información básica respecto a volúmenes y caudales en distintos sitios de medición, así como la condición actual de acumulación de nieve en puntos representativos de cada cuenca la que puede ser ampliada visitando la página Web del DGI. Para la preparación del Boletín se ha contado con la información provista por el Sistema de Información Hidronivometeorológico del DGI, por los operadores hidroeléctricos Hinisa e Hidisa y con el aporte de información histórica de la Subsecretaría de Recursos Hídricos de la Nación.

Los datos hidronivometeorológicos de la situación al día de la fecha, que se presentan en este Boletín incluyen valores medios diarios de los distintos parámetros medidos, correspondientes a estaciones pertenecientes al Sistema Telemétrico de Información Hidronivometeorológico del Departamento General de Irrigación, compuesto por 118 estaciones remotas, distribuidas en el territorio provincial midiendo, canales, ríos, arroyos, embalses y parámetros hidronivometeorológicos en alta montaña. Los datos de las estaciones de alta montaña como de los principales ríos de la provincia, se reciben en la Sede Central del DGI, cada día a las 0 horas por comunicación satelital INMARSAT C.

Los valores medios diarios de las tablas Nº 1, 2 y 4, corresponden a la toma de datos entre las 0 hs. y las 24 hs. del día anterior y los valores de volúmenes embalsados, tabla nº 3, corresponde a la lectura de la cota en la mañana del día de la fecha.

En los caudales de los ríos, se compara el valor promedio diario actual con los valores del promedio diario de los últimos veintinueve años, la media histórica mensual y el promedio mensual pronosticado, a fin de establecer una evaluación de la condición actual del escurrimiento de los ríos y el estado de los embalses de la provincia.

La tabla Nº 5 presenta la evolución del último mes de registros de EAN (equivalente agua-nieve) en las estaciones de la red hidronivometeorológica del DGI.

El gráfico Nº 1 representa la evolución del EAN en esas estaciones durante el presente ciclo.

En los gráficos Nº 2 a 6 se representan los valores de los registros de EAN (equivalente agua-nieve) de las estaciones que el DGI posee en la provincia. En cada gráfico se comparan los valores correspondientes a los últimos diecinueve años, el promedio histórico diario del año 1990 en adelante y los valores reales del año 2019.

Los datos aportados son provisionales y son revisados y modificados periódicamente, cuando se realizan calibraciones de sensores y revisiones de datos suministrados por terceros. Por esta razón, su uso como información de base para la toma de decisiones o medelación corre bajo la exclusiva responsabilidad del usuario.

Será de gran utilidad contar con su opinión e información para un mejor seguimiento y evaluación de nuestros recursos hídricos sea en nuestra dirección de correo electrónico como en nuestra línea gratuita 0-800-222-2482

Ing. Rodrigo Villarreal
Sist. de Información Hidronivometeorológica

Ing. Rubén Villodas
Director de Gestión Hídrica

VOLUMEN EMBALSE ACUMULADO hm³

Embalse & Río	8 de julio 2021	Histórico desde 2010	Capac. MÁXIMA ⁽¹⁾	%
Potrerosillos Mendoza	320	375	393	81%
El Carrizal Tunuyán	238	251	322	74%
Agua del Toro y Reyunos Diamante	326	417	540	60%
Nihuil y Valle Grande Atuel	247	243	350	71%

(1) Correspondientes a última batimetría disponible

CAUDAL MEDIO DIARIO m³/s		
Río	7 de julio 2021	Histórico
Mendoza	13	21
Tunuyán Valle de Uco Carrizal	10 21	11 26
Diamante	11	17
Atuel	16	22
Malargüe	s/d	7
Grande	28	49

DEPARTAMENTO GENERAL DE IRRIGACIÓN
CAUDALES Y VOLÚMENES ACUMULADOS DE LOS PRINCIPALES RÍOS Y EMBALSES DE MENDOZA
DIRECCIÓN DE GESTIÓN HÍDRICA
DEPARTAMENTO DE HIDROLOGÍA
DIVISIÓN OPERACIÓN, MANTENIMIENTO Y DESARROLLO DEL SISTEMA DE INFORMACIÓN HIDRONIVOMETEOROLÓGICA

Fecha: 08 de julio de 2021

TABLA N° 1

CAUDAL MEDIO DIARIO		07 de julio		RELACION 2021 AL HISTORICO	CAUDAL MEDIO MENSUAL HISTORICO	RELACION 2021 AL MENSUAL HISTORICO	CAUDAL MEDIO MENSUAL PRONOST.	RELACION 2021 AL MENSUAL PRONOST.
		2021	HISTÓRICO ⁽¹⁾					
RIO	SECCION DE AFORO	m³/s	m³/s					
Mendoza	GUIDO	13	21	62%	20,5	63%	15,7	83%
Tunuyán	VALLE DE UCO	10	11	91%	11,3	91%	9,0	115%
Diamante	LA JAULA	11	17	67%	17,3	64%	13,8	80%
Atuel	LA ANGOSTURA	16	22	71%	21,0	74%	16,1	97%
Malargüe	LA BARDA	s/d	7		6,9		4,9	
Grande	LA GOTERA	28	49	58%	53,0	54%	47,4	60%

⁽¹⁾ diario, desde año 1990

TABLA N° 2

CAUDALES DISTRIBUIDOS		RIEGO	POBLACION E INDUSTRIA
RIO	DIQUE DERIVADOR	m³/s	m³/s
Mendoza	CIPOLLETTI	0	7,0
Tunuyán	VALLE DE UCO	0	NO TIENE
Tunuyán	TIBURCIO BENEGAS	0	NO TIENE
Diamante	GALILEO VITALI	3	0,5
Atuel	VALLE GRANDE	0	
Malargüe	BLAS BRISOLI	0	0,1

TABLA N° 3

EMBALSES		CAPACIDAD TOTAL	VOLUMEN ACUMULADO		EROGACION	Porcentaje respecto a la capacidad total
			julio-2021	julio-2020		
RIO	EMBALSE	hm³	hm³	hm³	m³/s	
Mendoza	POTRERILLOS	393	320	360	17	81%
Tunuyán	CARRIZAL	322	238	298	0	74%
Diamante	AGUA DEL TORO	283	101	106	* 3	36%
Diamante	LOS REYUNOS	257	225	208		88%
Atuel	NIHUIL	212	162	82	** 0	76%
Atuel	VALLE GRANDE	137	85	100		62%

* LA EROGACION CORRESPONDE AL SISTEMA DE LOS EMBALSES DEL RIO DIAMANTE

** LA EROGACION CORRESPONDE AL SISTEMA DE LOS EMBALSES DEL RIO ATUEL

TABLA N° 4

SITUACION DE LAS CARRERAS NIVOMETRICAS		Equivalente Agua Nieve		Altura media de la nieve	Presión Media Diaria	Temperat. Media Diaria	Humedad Media Diaria	Viento	
		Tecnología*	mm					Velocidad Media	Dirección Media
RIO	ESTACIÓN			m	hPa	°C	%	m/s	grados
Mendoza	HORCONES	Balanza	20	s/d	704	1,5	27	1,9	242
Mendoza	TOSCAS	Balanza	18	0,15	714	0,2	42	4,3	234
Tunuyán	SANTA CLARA	Snow Pillow	2	0,02	641	-1,5	16	5,3	247
Tunuyán	PALOMARES	Snow Pillow	9	0,01	691	-1,4	21	5,8	248
Tunuyán	SALINILLAS	Snow Pillow	0	0,06	746	-3,4	52	1,5	302
Diamante	LAGUNA DEL DIAMANTE	Snow Pillow	0	0,04	678	-3,4	45	1,6	299
Atuel	LAGUNA DEL ATUEL	Snow Pillow	89	0,19	660	-3,4	37	1,3	291
Grande	VALLE HERMOSO	Snow Pillow	29	0,19	774	4,0	31	0,8	313
Malargüe	MALARGÜE	Snow Pillow	0	0,01	769	s/d	s/d	10,4	263

* La medición del equivalente agua de nieve EAN, se realiza por dos técnicas:

En caso de utilizar snow pillows, por su sensibilidad (0,5%), valores menores a 20 mmEAN no son visualizados, y se presentan con valor 0.

En el caso de utilizar balanzas (SSC), aumenta su sensibilidad para valores superiores a 10mm EAN

EQUIVALENTE AGUA NIEVE - MEDIA DIARIA [mm]

TABLA Nº 5

FECHA	HORCONES	TOSCAS	SANTA CLARA	PALOMARES	SALINILLAS	LAGUNA DEL DIAMANTE	LAGUNA DEL ATUEL	VALLE HERMOSO	MALARGÜE	
6 de junio de 2021	1	0	0	14	0	4	0	0	0	
7 de junio de 2021	0	0	0	11	0	1	17	6	0	
8 de junio de 2021	0	0	0	11	2	0	0	5	4	
9 de junio de 2021	0	0	0	10	3	2	0	6	0	
10 de junio de 2021	0	0	0	8	3	0	0	6	0	
11 de junio de 2021	0	0	0	5	0	0	0	6	7	
12 de junio de 2021	0	0	0	4	0	0	0	0	10	
13 de junio de 2021	0	0	0	6	0	1	1	0	9	
14 de junio de 2021	0	0	0	4	0	3	1	0	4	
15 de junio de 2021	0	0	0	0	0	0	0	0	0	
16 de junio de 2021	0	0	0	0	0	0	0	0	0	
17 de junio de 2021	0	0	0	0	0	0	0	0	0	
18 de junio de 2021	0	0	0	0	0	0	0	0	0	
19 de junio de 2021	0	0	0	0	0	0	0	0	0	
20 de junio de 2021	0	0	0	0	0	0	0	0	0	
21 de junio de 2021	0	0	0	0	1	0	0	0	0	
22 de junio de 2021	0	0	0	0	2	1	0	0	0	
23 de junio de 2021	0	0	0	0	0	0	0	0	0	
24 de junio de 2021	0	0	0	0	0	0	0	0	0	
25 de junio de 2021	8	15	0	6	3	10	29	23	0	
26 de junio de 2021	25	25	0	5	6	12	101	33	0	
27 de junio de 2021	21	26	0	2	1	1	128	29	0	
28 de junio de 2021	22	26	0	13	0	0	133	29	0	
29 de junio de 2021	24	26	0	16	0	2	136	29	0	
30 de junio de 2021	26	25	0	20	1	11	133	30	0	
1 de julio de 2021	23	24	0	20	3	15	119	31	0	
2 de julio de 2021	19	23	0	15	0	6	102	29	0	
3 de julio de 2021	15	23	0	10	0	0	102	29	0	
4 de julio de 2021	14	24	0	14	0	5	102	29	0	
5 de julio de 2021	23	21	3	14	0	0	102	30	0	
6 de julio de 2021	22	20	5	13	0	3	96	30	0	
7 de julio de 2021	20	18	2	9	0	0	89	29	0	
Media Histórica Diaria		150	129	52	181	137	216	275	281	19
Relación 2021 a Media Histórica Diaria	07-jul	13%	14%	5%	5%	0%	0%	32%	10%	0%
Máximo Anual Medio		315	278	116	392	332	405	563	654	41
Relación 07-jul-21 a Máximo Anual Medio		6%	7%	*	2%	0%	0%	16%	4%	*
Valor del 07-jul-2020		157	158	157	274	219	323	165	520	103

* LAS ESTACIONES: SANTA CLARA Y MALARGÜE SON ESTACIONES NUEVAS, TIENEN ESCASA INFORMACIÓN HISTORICA. EN AUSENCIA DE DATOS NO SE REPORTA COMPARACIÓN. VALOR MÁX. ANUAL MEDIO CALCULADO DESDE AÑO 2000.

GRAFICO CORRESPONDIENTE A LA TABLA N°5, EXTRAPOLADO A INICIO DE TEMPORADA

Evolución anual del equivalente agua nieve

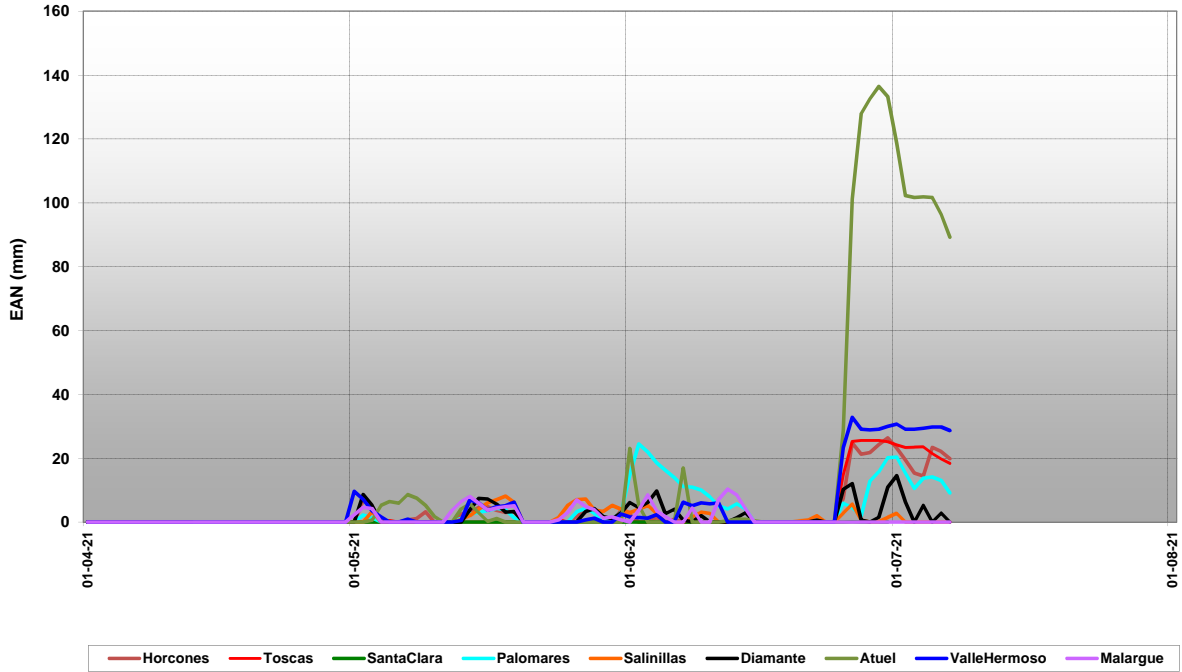


GRAFICO N° 1

**Estación Nivométrica: Horcones
Cuenca del Río Mendoza. Acumulación - Fusión de nieve**

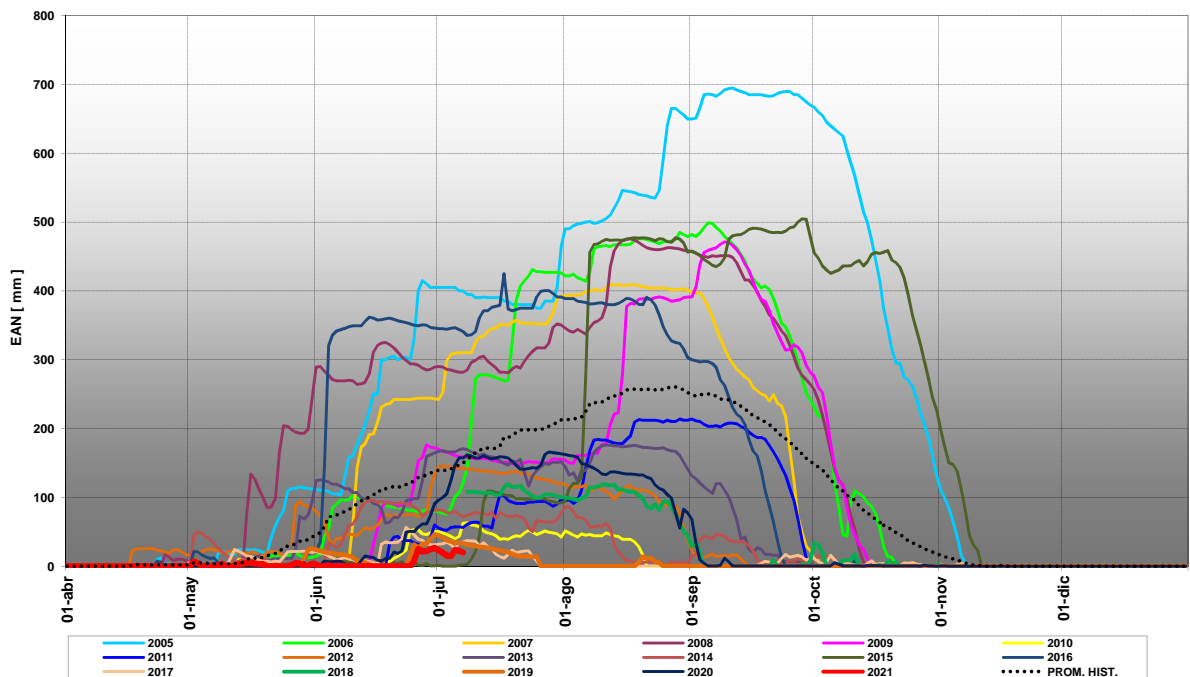


GRAFICO Nº 2

Estación Nivométrica: Toscas
Cuenca del Río Mendoza. Acumulación - Fusión de nieve

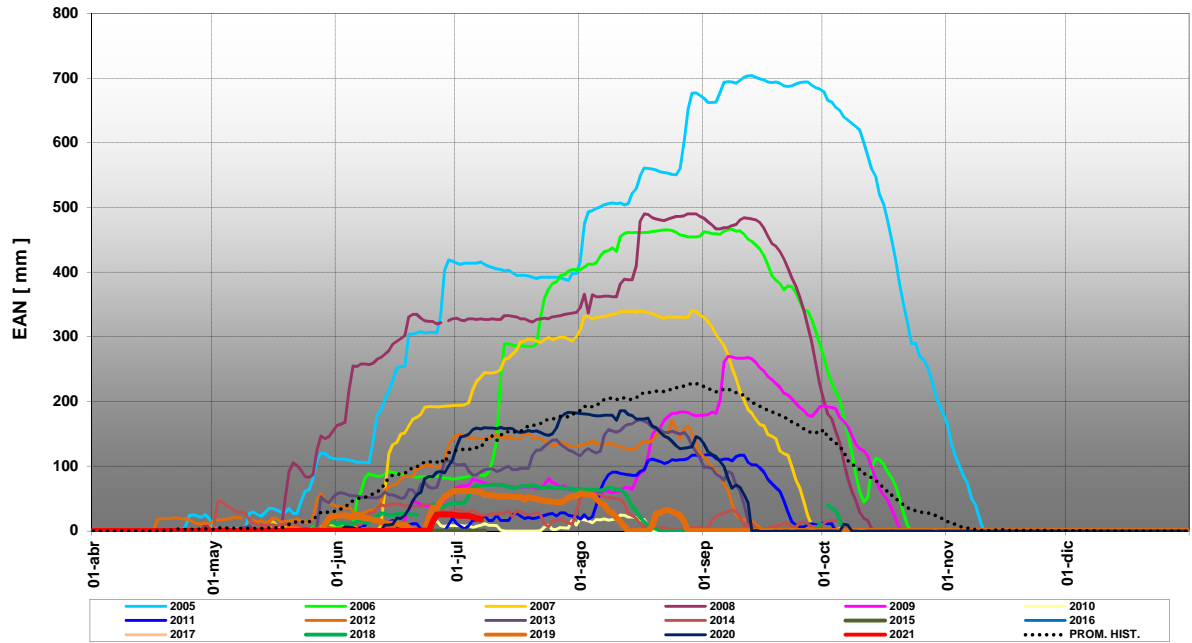


GRAFICO Nº 3

Estación Nivométrica: Palomares
Cuenca del Río Tunuyán - Acumulación y Fusión de Nieve

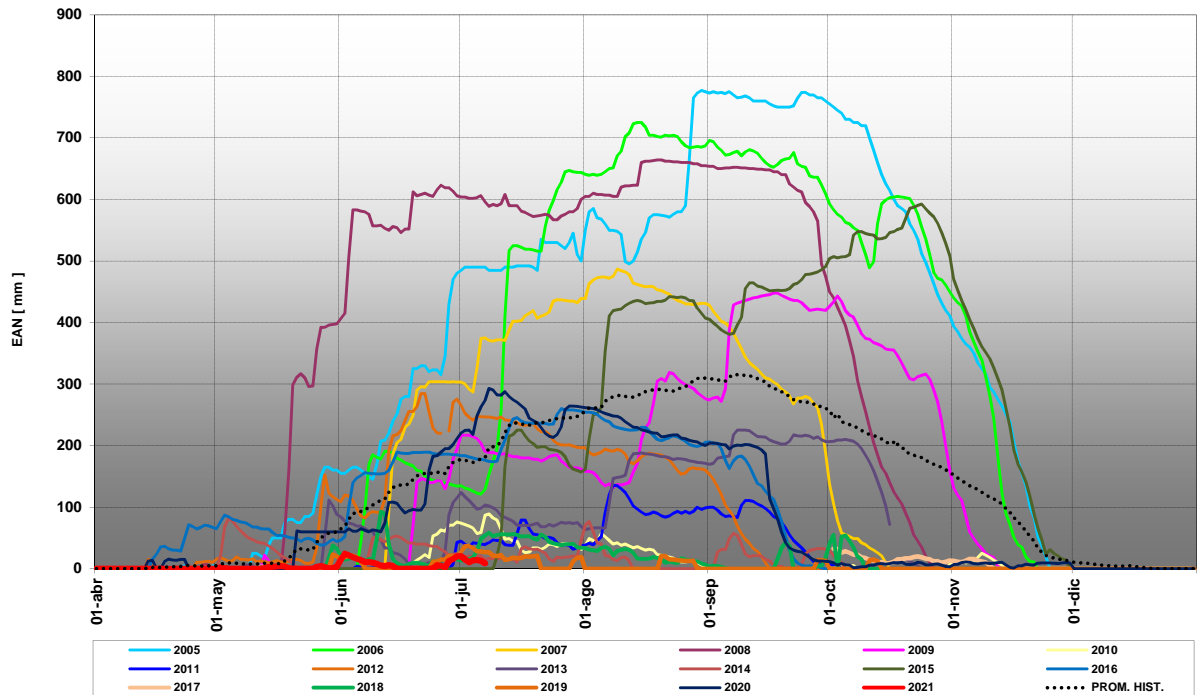


GRAFICO Nº 4

Estación Nivométrica: Salinillas
Cuenca del Río Tunuyan - Acumulación y Fusión de Nieve

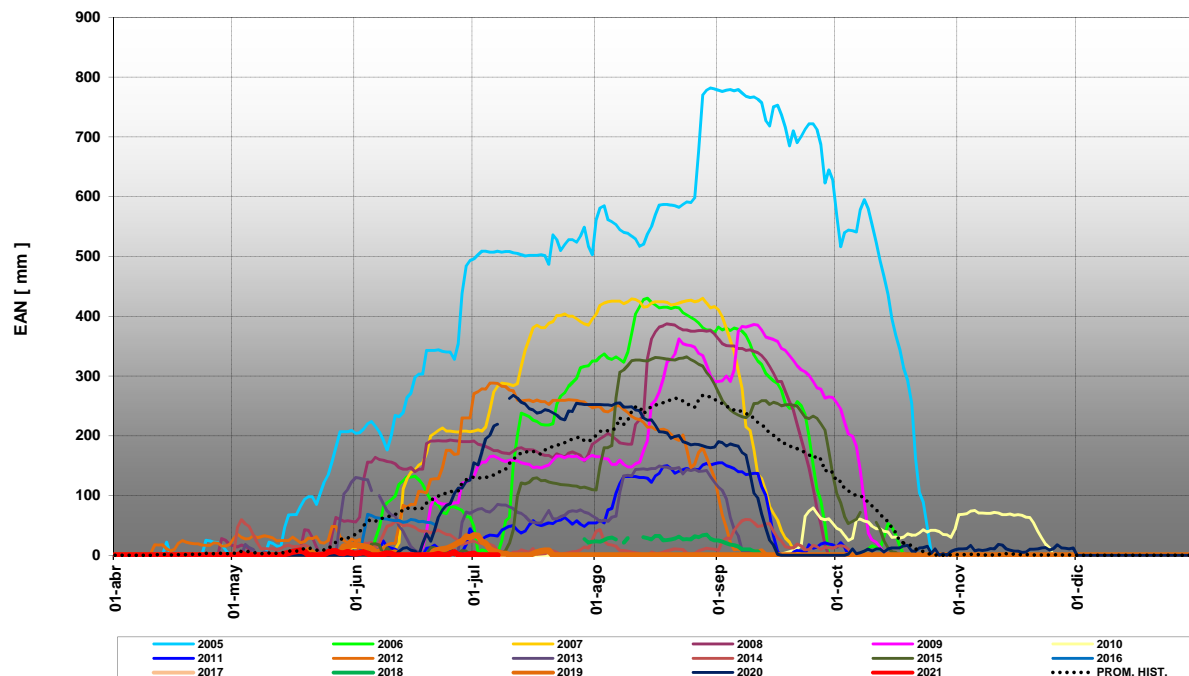


GRAFICO Nº 5

Estación Nivométrica: Laguna Diamante
Cuenca del Río Diamante. Acumulación - Fusión de nieve

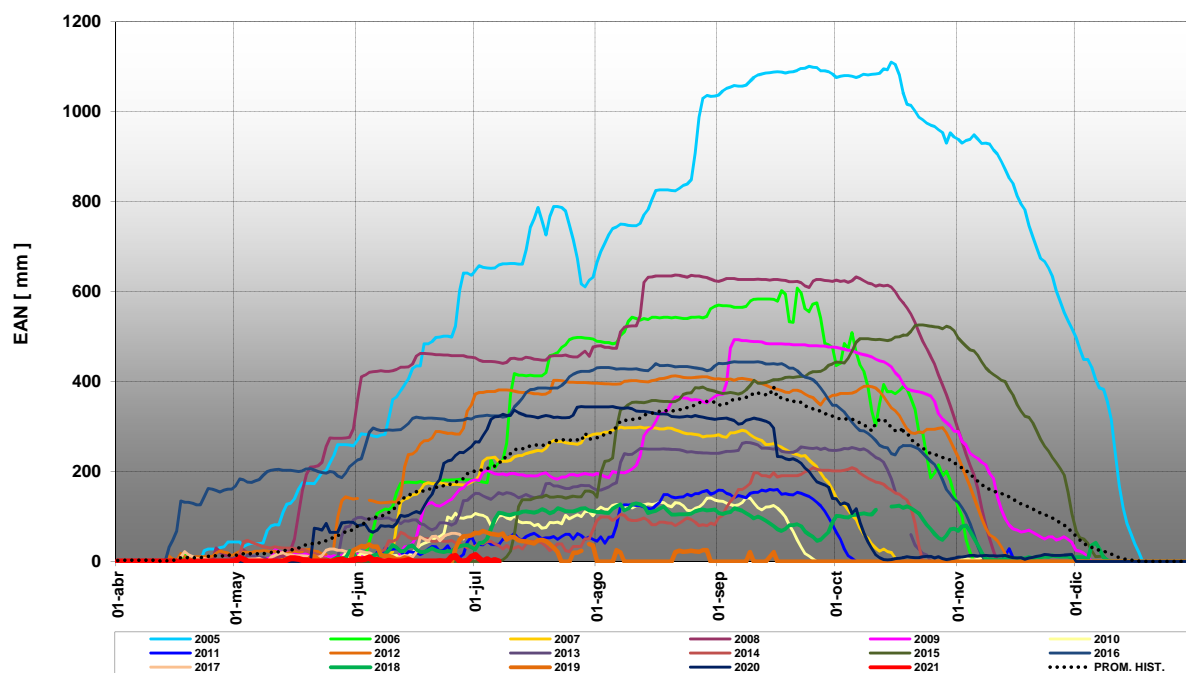


GRAFICO Nº 6

Estación Nivométrica: Laguna Atuel
Cuenca del Río Atuel. Acumulación - Fusión de nieve

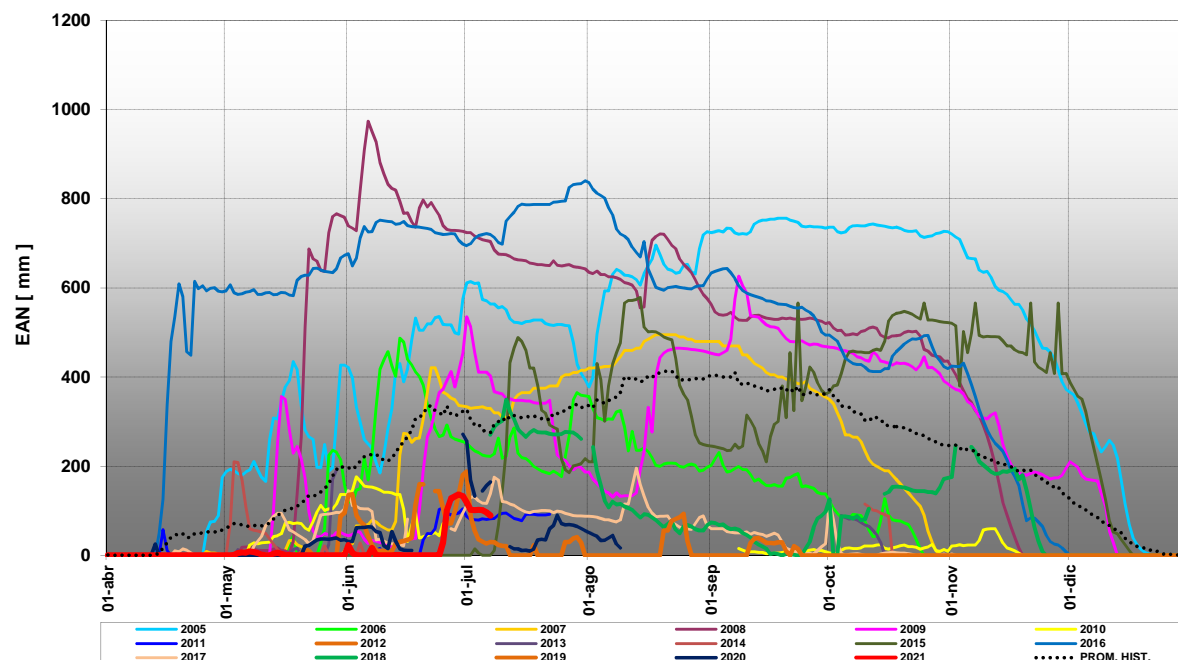


GRAFICO Nº 7

Estación Nivométrica: Valle Hermoso
Cuenca del Río Grande. Acumulación - Fusión de nieve

