

IRRIGACIÓN

Somos el agua que produce

BOLETÍN DE INFORMACIÓN HIDRONIVOMETEOROLÓGICA

miércoles, 10 de marzo de 2021



Embalse Potrerillos
Río Mendoza

Departamento de Hidrología
Dirección de Gestión Hídrica
sih@irrigacion.gov.ar

Departamento General de Irrigación
Secretaría de Gestión Hídrica
Av. España y Barcala (5500)
Mendoza, Argentina

BOLETIN HIDRONIVOMETEOROLOGICO DE LA PROVINCIA DE MENDOZA

10 de marzo de 2021

El Departamento General de Irrigación, a través de su Dirección de Gestión Hídrica, Departamento de Hidrología, produce diariamente una síntesis de la situación hídrica de las cuencas provinciales para el conocimiento de los distintos sectores vinculados con la gestión y uso del agua. Este Boletín acerca a los interesados información básica respecto a volúmenes y caudales en distintos sitios de medición, así como la condición actual de acumulación de nieve en puntos representativos de cada cuenca la que puede ser ampliada visitando la página Web del DGI. Para la preparación del Boletín se ha contado con la información provista por el Sistema de Información Hidronivometeorológico del DGI, por los operadores hidroeléctricos Hinisa e Hidisa y con el aporte de información histórica de la Subsecretaría de Recursos Hídricos de la Nación.

Los datos hidronivometeorológicos de la situación al día de la fecha, que se presentan en este Boletín incluyen valores medios diarios de los distintos parámetros medidos, correspondientes a estaciones pertenecientes al Sistema Telemétrico de Información Hidronivometeorológico del Departamento General de Irrigación, compuesto por 118 estaciones remotas, distribuidas en el territorio provincial midiendo, canales, ríos, arroyos, embalses y parámetros hidronivometeorológicos en alta montaña. Los datos de las estaciones de alta montaña como de los principales ríos de la provincia, se reciben en la Sede Central del DGI, cada día a las 0 horas por comunicación satelital INMARSAT C.

Los valores medios diarios de las tablas Nº 1, 2 y 4, corresponden a la toma de datos entre las 0 hs. y las 24 hs. del día anterior y los valores de volúmenes embalsados, tabla nº 3, corresponde a la lectura de la cota en la mañana del día de la fecha.

En los caudales de los ríos, se compara el valor promedio diario actual con los valores del promedio diario de los últimos veintinueve años, la media histórica mensual y el promedio mensual pronosticado, a fin de establecer una evaluación de la condición actual del escurrimiento de los ríos y el estado de los embalses de la provincia.

En los gráficos Nº 1 a 4 se representan los valores de los caudales medios diarios de los principales ríos de la provincia. En cada gráfico se comparan los valores correspondientes a los años 2005 a la fecha, el promedio histórico diario del año 1990 en adelante y los valores reales del año 2018-2019.

Será de gran utilidad contar con su opinión e información para un mejor seguimiento y evaluación de nuestros recursos hídricos sea en nuestra dirección de correo electrónico como en nuestra línea gratuita 0-800-222-2482

Ing. Rodrigo Villarreal
Jefe de División Sist. de Inf. Hidronivometeorológica

Ing. Rubén Villodas
Director de Gestión Hídrica

VOLUMEN EMBALSE ACUMULADO hm³

Embalse & Río	10 de marzo 2021	Histórico desde 2010	Capac. MÁXIMA ⁽¹⁾	%
Potrerosillos Mendoza	301	388	393	77%
El Carrizal Tunuyán	198	192	322	61%
Agua del Toro y Reyunos Diamante	268	391	540	50%
Nihuil y Valle Grande Atuel	145	142	350	42%

(1) Correspondientes a última batimetría disponible

CAUDAL MEDIO DIARIO m³/s		
Río	9 de marzo 2021	Histórico
Mendoza	63	58
Tunuyán Valle de Uco Carrizal	26 25	32 36
Diamante	22	30
Atuel	35	35
Malargüe	s/d	7
Grande	43	63

DEPARTAMENTO GENERAL DE IRRIGACIÓN
CAUDALES Y VOLUMENES ACUMULADOS DE LOS PRINCIPALES RÍOS Y EMBALSES DE MENDOZA
DIRECCIÓN DE GESTIÓN HÍDRICA
DEPARTAMENTO DE HIDROLOGÍA
DIVISIÓN OPERACIÓN, MANTENIMIENTO Y DESARROLLO DEL SISTEMA DE INFORMACIÓN HIDRONIVOMETEOROLÓGICA

Fecha: 10 de marzo de 2021

TABLA N° 1

CAUDAL MEDIO DIARIO		09 de marzo		RELACION 2021 AL HISTORICO	CAUDAL MEDIO MENSUAL HISTORICO	RELACION 2021 AL MENSUAL HISTORICO	CAUDAL MEDIO MENSUAL PRONOST.	RELACION 2021 AL MENSUAL PRONOST.
		2021	HISTÓRICO ⁽¹⁾					
RIO	SECCION DE AFORO	m³/s	m³/s					
Mendoza	GUIDO	63	58	108%	53,2	118%	39,2	161%
Tunuyán	VALLE DE UCO	26	32	81%	30,9	83%	22,4	114%
Diamante	LA JAULA	22	30	73%	30,8	70%	20,9	103%
Atuel	LA ANGOSTURA	35	35	98%	34,3	102%	25,0	139%
Malargüe	LA BARDA	s/d	7		6,8		4,9	
Grande	LA GOTERA	43	63	68%	66,2	65%	45,5	95%

⁽¹⁾ diario, desde año 1990

TABLA N° 2

CAUDALES DISTRIBUIDOS		RIEGO	POBLACION E INDUSTRIA
RIO	DIQUE DERIVADOR	m³/s	m³/s
Mendoza	CIPOLLETTI	12	7,0
Tunuyán	VALLE DE UCO	7	NO TIENE
Tunuyán	TIBURCIO BENEGAS	32	NO TIENE
Diamante	GALILEO VITALI	27	0,5
Atuel	VALLE GRANDE	30	
Malargüe	BLAS BRISOLI		0,1

TABLA N° 3

EMBALSES		CAPACIDAD TOTAL	VOLUMEN ACUMULADO		EROGACION	Porcentaje respecto a la capacidad total
			marzo-2021	marzo-2020		
RIO	EMBALSE	hm³	hm³	hm³	m³/s	
Mendoza	POTRERILLOS	393	301	372	22	77%
Tunuyán	CARRIZAL	322	198	154	32	61%
Diamante	AGUA DEL TORO	283	91	85	* 27	32%
Diamante	LOS REYUNOS	257	177	186		69%
Atuel	NIHUIL	212	77	66		36%
Atuel	VALLE GRANDE	137	68	27	** 30	50%

* LA EROGACION CORRESPONDE AL SISTEMA DE LOS EMBALSES DEL RIO DIAMANTE

** LA EROGACION CORRESPONDE AL SISTEMA DE LOS EMBALSES DEL RIO ATUEL

Las presas de Agua del Toro, Nihuil y Valle Grande tienen nueva batimetría en vigencia desde sep-2017

TABLA N° 4

SITUACION DE LAS CARRERAS NIVOMETRICAS		Equivalente Agua Nieve		Altura media de la nieve	Presión Media Diaria	Temperat. Media Diaria	Humedad Media Diaria	Viento	
		Tecnología*	mm					Velocidad Media	Dirección Media
RIO	ESTACIÓN			m	hPa	°C	%	m/s	grados
Mendoza	HORCONES	Balanza	0	s/d	708	13,7	36	0,7	220
Mendoza	TOSCAS	Balanza	0	0,00	717	14,2	53	2,6	243
Tunuyán	SANTA CLARA	Snow Pillow	s/d	s/d	s/d	s/d	s/d	s/d	s/d
Tunuyán	PALOMARES	Snow Pillow	0	0,00	695	11,2	28	2,9	246
Tunuyán	SALINILLAS	Snow Pillow	0	0,00	743	12,1	57	1,5	322
Diamante	LAGUNA DEL DIAMANTE	Snow Pillow	0	0,00	684	10,9	40	2,1	264
Atuel	LAGUNA DEL ATUEL	Snow Pillow	s/d	0,00	667	10,5	26	3,2	291
Grande	VALLE HERMOSO	Snow Pillow	0	0,00	776	16,1	37	1,0	211
Malargüe	MALARGÜE	Snow Pillow	0	0,00	774	s/d	s/d	1,3	200

* La medición del equivalente agua de nieve EAN, se realiza por dos técnicas:

En caso de utilizar snow pillows, por su sensibilidad (0,5%), valores menores a 20 mmEAN no son visualizados, y se presentan con valor 0.

En el caso de utilizar balanzas (SSC), aumenta su sensibilidad para valores superiores a 10mm EAN

GRAFICO Nº 1

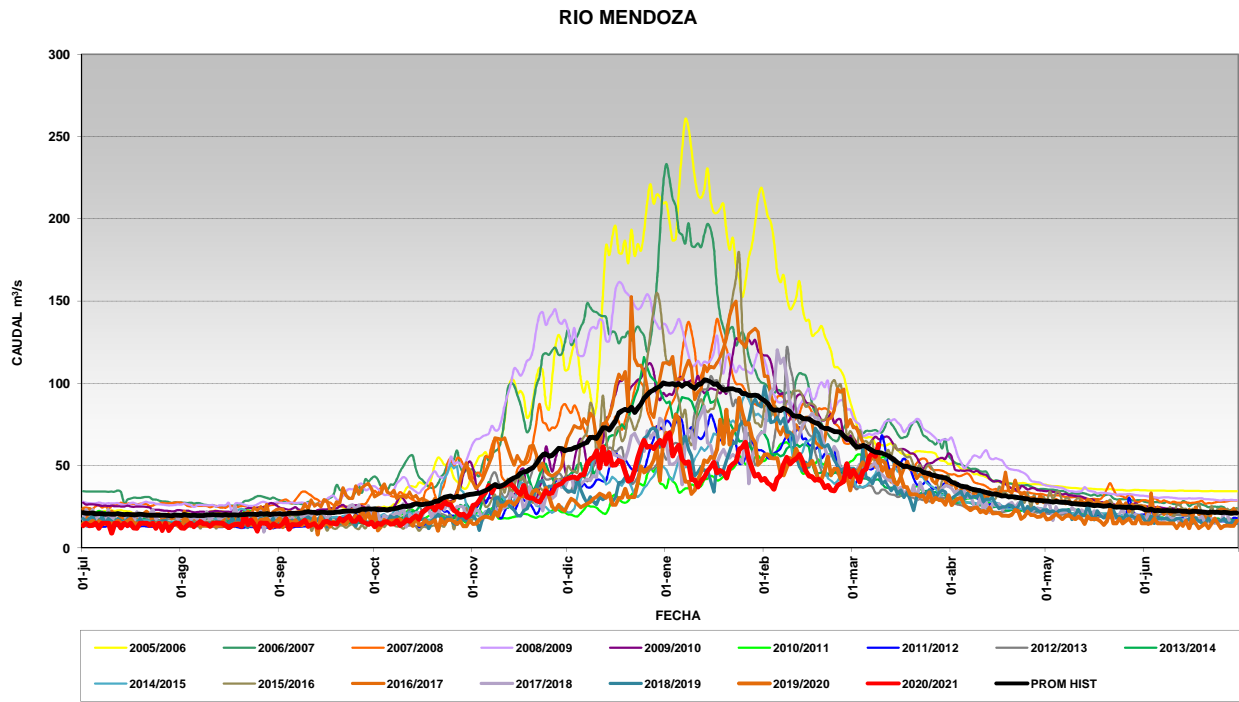


GRAFICO Nº 2

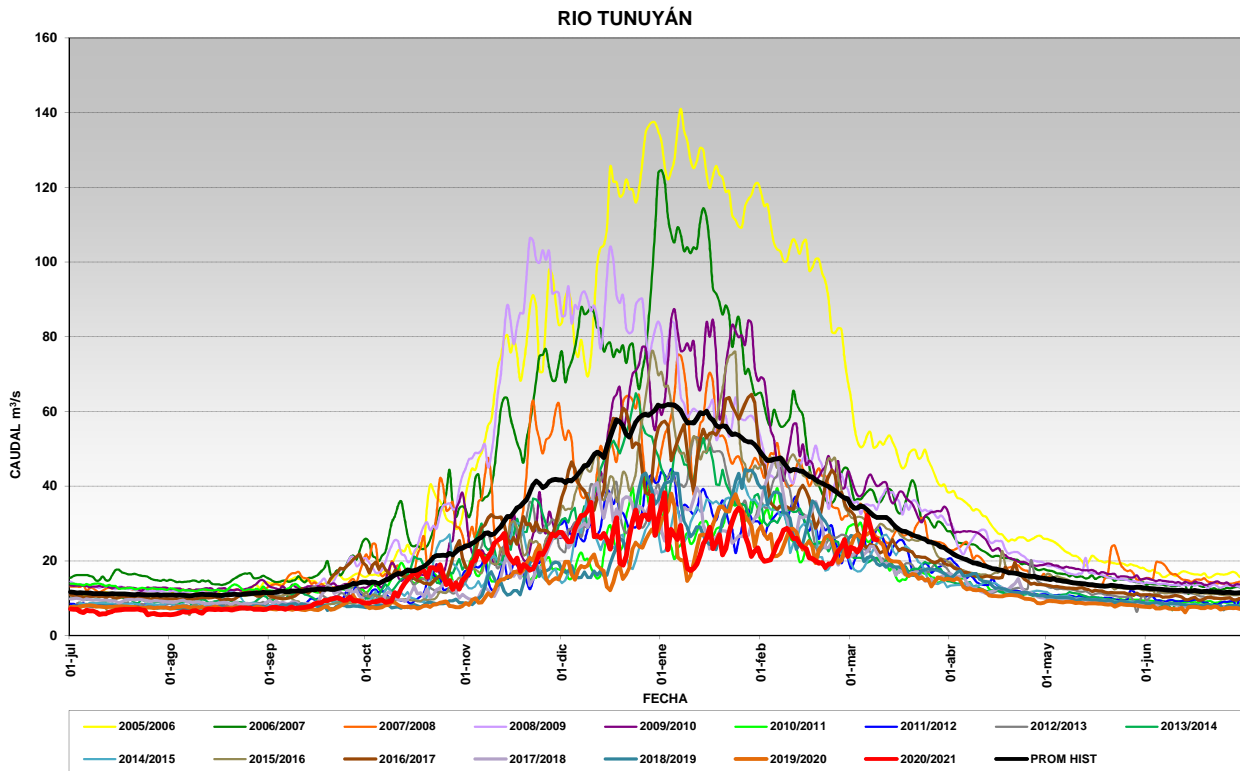


GRAFICO N°3

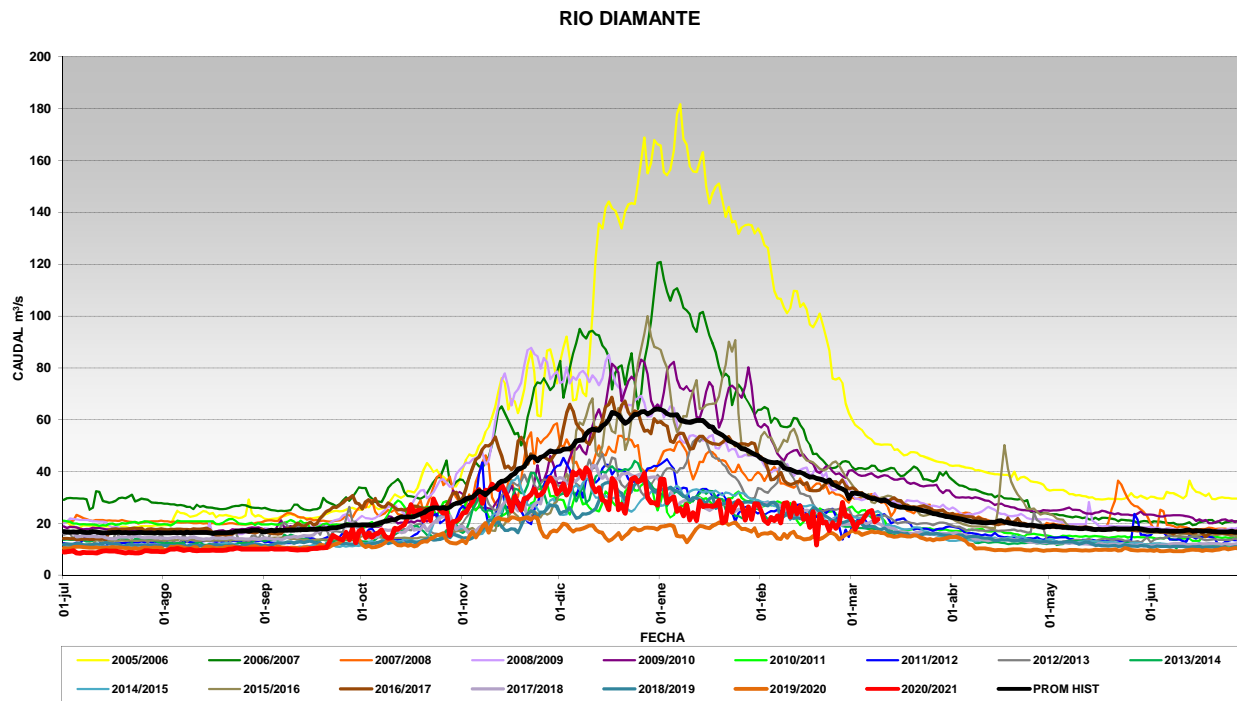


GRAFICO N° 4

