



BOLETÍN DE INFORMACIÓN HIDRONIVOMETEOROLÓGICA

lunes, 12 de julio de 2021



Embalse Potrerillos
Río Mendoza

Departamento de Hidrología
Dirección de Gestión Hídrica
sih@irrigacion.gov.ar

Departamento General de Irrigación
Secretaría de Gestión Hídrica
Av. España y Barcala (5500)
Mendoza, Argentina

BOLETIN HIDRONIVOMETEOROLOGICO DE LA PROVINCIA DE MENDOZA

12 de julio de 2021

El Departamento General de Irrigación, a través de su Dirección de Gestión Hídrica, Departamento de Hidrología, produce diariamente una síntesis de la situación hídrica de las cuencas provinciales para el conocimiento de los distintos sectores vinculados con la gestión y uso del agua. Este Boletín acerca a los interesados información básica respecto a volúmenes y caudales en distintos sitios de medición, así como la condición actual de acumulación de nieve en puntos representativos de cada cuenca la que puede ser ampliada visitando la página Web del DGI. Para la preparación del Boletín se ha contado con la información provista por el Sistema de Información Hidronivometeorológico del DGI, por los operadores hidroeléctricos Hinisa e Hidisa y con el aporte de información histórica de la Subsecretaría de Recursos Hídricos de la Nación.

Los datos hidronivometeorológicos de la situación al día de la fecha, que se presentan en este Boletín incluyen valores medios diarios de los distintos parámetros medidos, correspondientes a estaciones pertenecientes al Sistema Telemétrico de Información Hidronivometeorológico del Departamento General de Irrigación, compuesto por 118 estaciones remotas, distribuidas en el territorio provincial midiendo, canales, ríos, arroyos, embalses y parámetros hidronivometeorológicos en alta montaña. Los datos de las estaciones de alta montaña como de los principales ríos de la provincia, se reciben en la Sede Central del DGI, cada día a las 0 horas por comunicación satelital INMARSAT C.

Los valores medios diarios de las tablas Nº 1, 2 y 4, corresponden a la toma de datos entre las 0 hs. y las 24 hs. del día anterior y los valores de volúmenes embalsados, tabla nº 3, corresponde a la lectura de la cota en la mañana del día de la fecha.

En los caudales de los ríos, se compara el valor promedio diario actual con los valores del promedio diario de los últimos veintinueve años, la media histórica mensual y el promedio mensual pronosticado, a fin de establecer una evaluación de la condición actual del escurrimiento de los ríos y el estado de los embalses de la provincia.

La tabla Nº 5 presenta la evolución del último mes de registros de EAN (equivalente agua-nieve) en las estaciones de la red hidronivometeorológica del DGI.

El gráfico Nº 1 representa la evolución del EAN en esas estaciones durante el presente ciclo.

En los gráficos Nº 2 a 6 se representan los valores de los registros de EAN (equivalente agua-nieve) de las estaciones que el DGI posee en la provincia. En cada gráfico se comparan los valores correspondientes a los últimos diecinueve años, el promedio histórico diario del año 1990 en adelante y los valores reales del año 2019.

Los datos aportados son provisionales y son revisados y modificados periódicamente, cuando se realizan calibraciones de sensores y revisiones de datos suministrados por terceros. Por esta razón, su uso como información de base para la toma de decisiones o medelación corre bajo la exclusiva responsabilidad del usuario.

Será de gran utilidad contar con su opinión e información para un mejor seguimiento y evaluación de nuestros recursos hídricos sea en nuestra dirección de correo electrónico como en nuestra línea gratuita 0-800-222-2482

Ing. Rodrigo Villarreal
Sist. de Información Hidronivometeorológica

Ing. Rubén Villodas
Director de Gestión Hídrica

VOLUMEN EMBALSE ACUMULADO hm³

Embalse & Río	12 de julio 2021	Histórico desde 2010	Capac. MÁXIMA ⁽¹⁾	%
Potrerosillos Mendoza	319	376	393	81%
El Carrizal Tunuyán	245	258	322	76%
Agua del Toro y Reyunos Diamante	s/d	429	540	
Nihuil y Valle Grande Atuel	s/d	247	350	

(1) Correspondientes a última batimetría disponible

CAUDAL MEDIO DIARIO m³/s		
Río	11 de julio 2021	Histórico
Mendoza	16	20
Tunuyán Valle de Uco Carrizal	10 22	11 24
Diamante	15	17
Atuel	16	22
Malargüe	s/d	7
Grande	28	49

DEPARTAMENTO GENERAL DE IRRIGACIÓN
CAUDALES Y VOLÚMENES ACUMULADOS DE LOS PRINCIPALES RÍOS Y EMBALSES DE MENDOZA
DIRECCIÓN DE GESTIÓN HÍDRICA
DEPARTAMENTO DE HIDROLOGÍA
DIVISIÓN OPERACIÓN, MANTENIMIENTO Y DESARROLLO DEL SISTEMA DE INFORMACIÓN HIDRONIVOMETEOROLÓGICA

Fecha: 12 de julio de 2021

TABLA N° 1

CAUDAL MEDIO DIARIO		11 de julio		RELACION 2021 AL HISTORICO	CAUDAL MEDIO MENSUAL HISTORICO	RELACION 2021 AL MENSUAL HISTORICO	CAUDAL MEDIO MENSUAL PRONOST.	RELACION 2021 AL MENSUAL PRONOST.
		2021	HISTÓRICO ⁽¹⁾					
RIO	SECCION DE AFORO	m³/s	m³/s					
Mendoza	GUIDO	16	20	77%	20,5	76%	15,7	100%
Tunuyán	VALLE DE UCO	10	11	94%	11,3	92%	9,0	116%
Diamante	LA JAULA	15	17	91%	17,3	87%	13,8	109%
Atuel	LA ANGOSTURA	16	22	74%	21,0	77%	16,1	100%
Malargüe	LA BARDA	s/d	7		6,9		4,9	
Grande	LA GOTERA	28	49	58%	53,0	53%	47,4	60%

⁽¹⁾ diario, desde año 1990

TABLA N° 2

CAUDALES DISTRIBUIDOS		RIEGO	POBLACION E INDUSTRIA
RIO	DIQUE DERIVADOR	m³/s	m³/s
Mendoza	CIPOLLETTI	0	7,0
Tunuyán	VALLE DE UCO	0	NO TIENE
Tunuyán	TIBURCIO BENEGAS	0	NO TIENE
Diamante	GALILEO VITALI		0,5
Atuel	VALLE GRANDE		
Malargüe	BLAS BRISOLI	0	0,1

TABLA N° 3

EMBALSES		CAPACIDAD TOTAL	VOLUMEN ACUMULADO		EROGACION	Porcentaje respecto a la capacidad total
			julio-2021	julio-2020		
RIO	EMBALSE	hm³	hm³	hm³	m³/s	
Mendoza	POTRERILLOS	393	319	360	17	81%
Tunuyán	CARRIZAL	322	245	304	0	76%
Diamante	AGUA DEL TORO	283	s/d	104	* s/d	
Diamante	LOS REYUNOS	257	s/d	217		
Atuel	NIHUIL	212	s/d	78	** s/d	
Atuel	VALLE GRANDE	137	s/d	108		

* LA EROGACION CORRESPONDE AL SISTEMA DE LOS EMBALSES DEL RIO DIAMANTE

** LA EROGACION CORRESPONDE AL SISTEMA DE LOS EMBALSES DEL RIO ATUEL

TABLA N° 4

SITUACION DE LAS CARRERAS NIVOMETRICAS		Equivalente Agua Nieve		Altura media de la nieve	Presión Media Diaria	Temperat. Media Diaria	Humedad Media Diaria	Viento	
		Tecnología*	mm					Velocidad Media	Dirección Media
RIO	ESTACIÓN			m	hPa	°C	%	m/s	grados
Mendoza	HORCONES	Balanza	15	s/d	704	5,2	15	0,7	271
Mendoza	TOSCAS	Balanza	15	0,10	714	1,6	37	3,4	228
Tunuyán	SANTA CLARA	Snow Pillow	8	0,01	642	1,8	6	4,2	251
Tunuyán	PALOMARES	Snow Pillow	6	0,01	692	2,4	7	5,1	247
Tunuyán	SALINILLAS	Snow Pillow	0	0,01	741	7,1	20	6,1	242
Diamante	LAGUNA DEL DIAMANTE	Snow Pillow	0	0,02	679	0,5	21	4,1	296
Atuel	LAGUNA DEL ATUEL	Snow Pillow	73	0,17	661	1,4	11	1,6	301
Grande	VALLE HERMOSO	Snow Pillow	33	0,13	773	1,2	29	0,8	31
Malargüe	MALARGÜE	Snow Pillow	4	0,00	768	s/d	s/d	11,1	258

* La medición del equivalente agua de nieve EAN, se realiza por dos técnicas:

En caso de utilizar snow pillows, por su sensibilidad (0,5%), valores menores a 20 mmEAN no son visualizados, y se presentan con valor 0.

En el caso de utilizar balanzas (SSC), aumenta su sensibilidad para valores superiores a 10mm EAN

EQUIVALENTE AGUA NIEVE - MEDIA DIARIA [mm]

TABLA Nº 5

FECHA	HORCONES	TOSCAS	SANTA CLARA	PALOMARES	SALINILLAS	LAGUNA DEL DIAMANTE	LAGUNA DEL ATUEL	VALLE HERMOSO	MALARGÜE	
10 de junio de 2021	0	0	0	8	3	0	0	6	0	
11 de junio de 2021	0	0	0	5	0	0	0	6	7	
12 de junio de 2021	0	0	0	4	0	0	0	0	10	
13 de junio de 2021	0	0	0	6	0	1	1	0	9	
14 de junio de 2021	0	0	0	4	0	3	1	0	4	
15 de junio de 2021	0	0	0	0	0	0	0	0	0	
16 de junio de 2021	0	0	0	0	0	0	0	0	0	
17 de junio de 2021	0	0	0	0	0	0	0	0	0	
18 de junio de 2021	0	0	0	0	0	0	0	0	0	
19 de junio de 2021	0	0	0	0	0	0	0	0	0	
20 de junio de 2021	0	0	0	0	0	0	0	0	0	
21 de junio de 2021	0	0	0	0	1	0	0	0	0	
22 de junio de 2021	0	0	0	0	2	1	0	0	0	
23 de junio de 2021	0	0	0	0	0	0	0	0	0	
24 de junio de 2021	0	0	0	0	0	0	0	0	0	
25 de junio de 2021	8	15	0	6	3	10	29	23	0	
26 de junio de 2021	25	25	0	5	6	12	101	33	0	
27 de junio de 2021	21	26	0	2	1	1	128	29	0	
28 de junio de 2021	22	26	0	13	0	0	133	29	0	
29 de junio de 2021	24	26	0	16	0	2	136	29	0	
30 de junio de 2021	26	25	0	20	1	11	133	30	0	
1 de julio de 2021	23	24	0	20	3	15	119	31	0	
2 de julio de 2021	19	23	0	15	0	6	102	29	0	
3 de julio de 2021	15	23	0	10	0	0	102	29	0	
4 de julio de 2021	14	24	0	14	0	5	102	29	0	
5 de julio de 2021	23	21	3	14	0	0	102	30	0	
6 de julio de 2021	22	20	5	13	0	3	96	30	0	
7 de julio de 2021	20	18	2	9	0	0	89	29	0	
8 de julio de 2021	18	18	10	10	0	7	84	29	8	
9 de julio de 2021	17	17	10	11	0	0	79	26	0	
10 de julio de 2021	16	16	6	6	0	0	72	22	1	
11 de julio de 2021	15	15	8	6	0	0	73	33	4	
Media Histórica Diaria		161	133	39	197	151	235	298	307	17
Relación 2021 a Media Histórica Diaria	11-jul	9%	11%	21%	3%	0%	0%	24%	11%	23%
Máximo Anual Medio		315	278	116	392	332	405	563	654	41
Relación 11-jul-21 a Máximo Anual Medio		5%	5%	*	2%	0%	0%	13%	5%	*
Valor del 11-jul-2020		157	158	s/d	282	268	337	s/d	564	42

* LAS ESTACIONES: SANTA CLARA Y MALARGÜE SON ESTACIONES NUEVAS, TIENEN ESCASA INFORMACIÓN HISTÓRICA. EN AUSENCIA DE DATOS NO SE REPORTA COMPARACIÓN. VALOR MÁX. ANUAL MEDIO CALCULADO DESDE AÑO 2000.

GRAFICO CORRESPONDIENTE A LA TABLA N°5, EXTRAPOLADO A INICIO DE TEMPORADA

Evolución anual del equivalente agua nieve

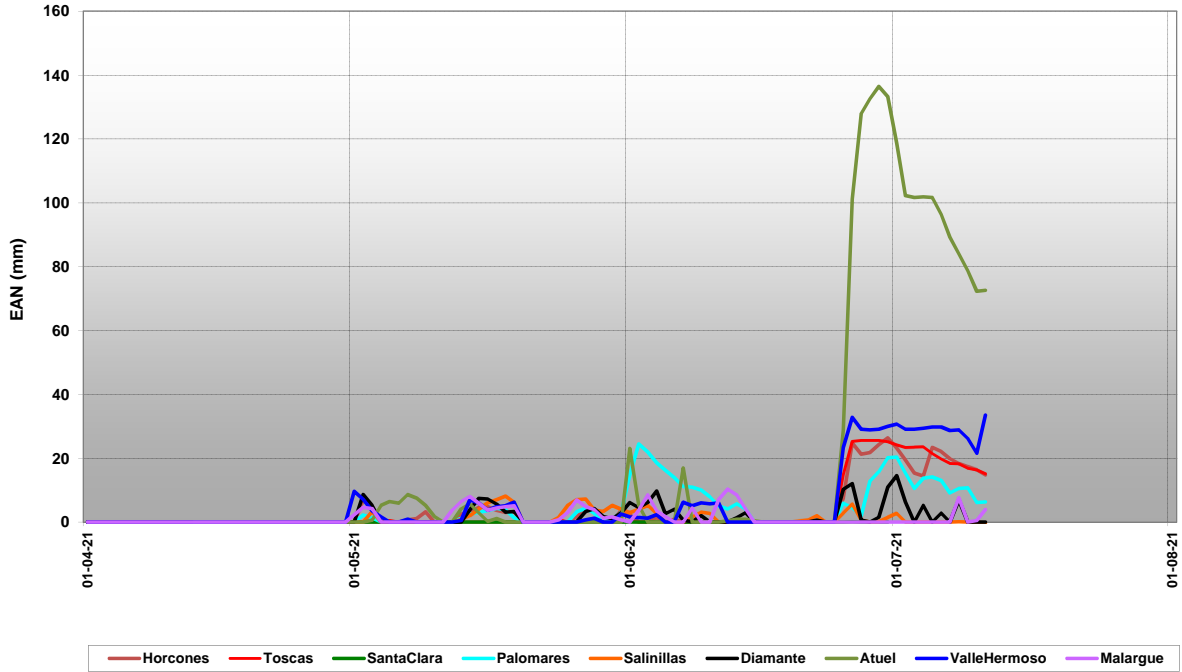


GRAFICO N° 1

**Estación Nivométrica: Horcones
Cuenca del Río Mendoza. Acumulación - Fusión de nieve**

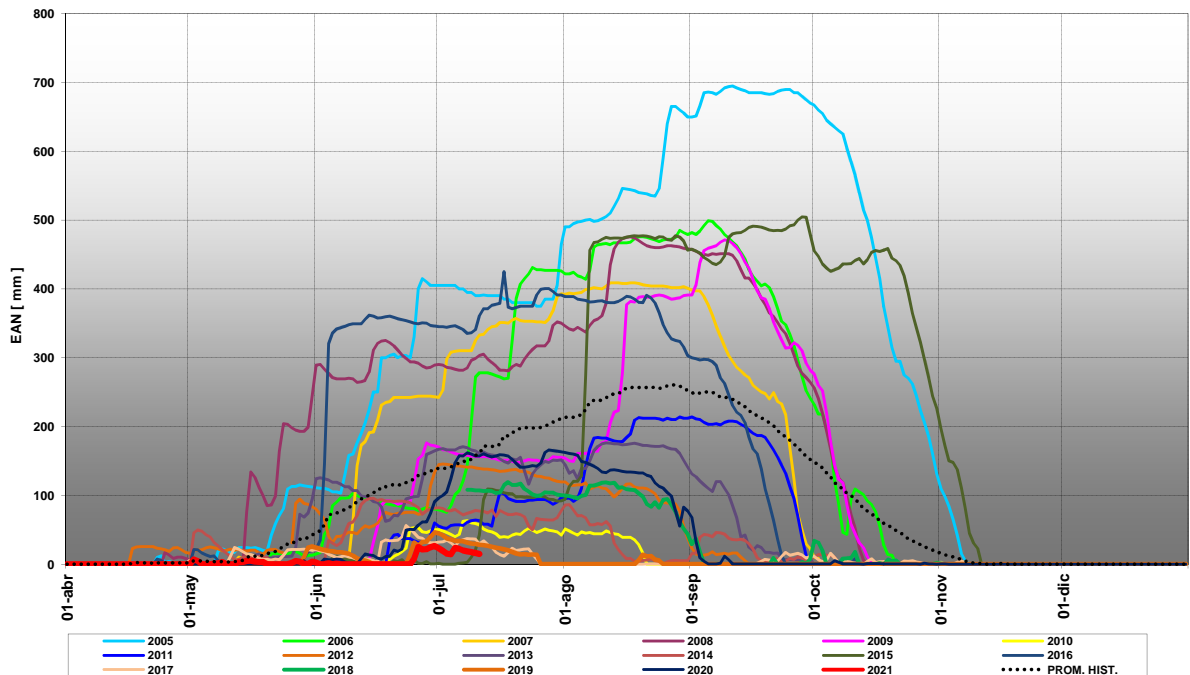


GRAFICO Nº 2

Estación Nivométrica: Toscas
Cuenca del Río Mendoza. Acumulación - Fusión de nieve

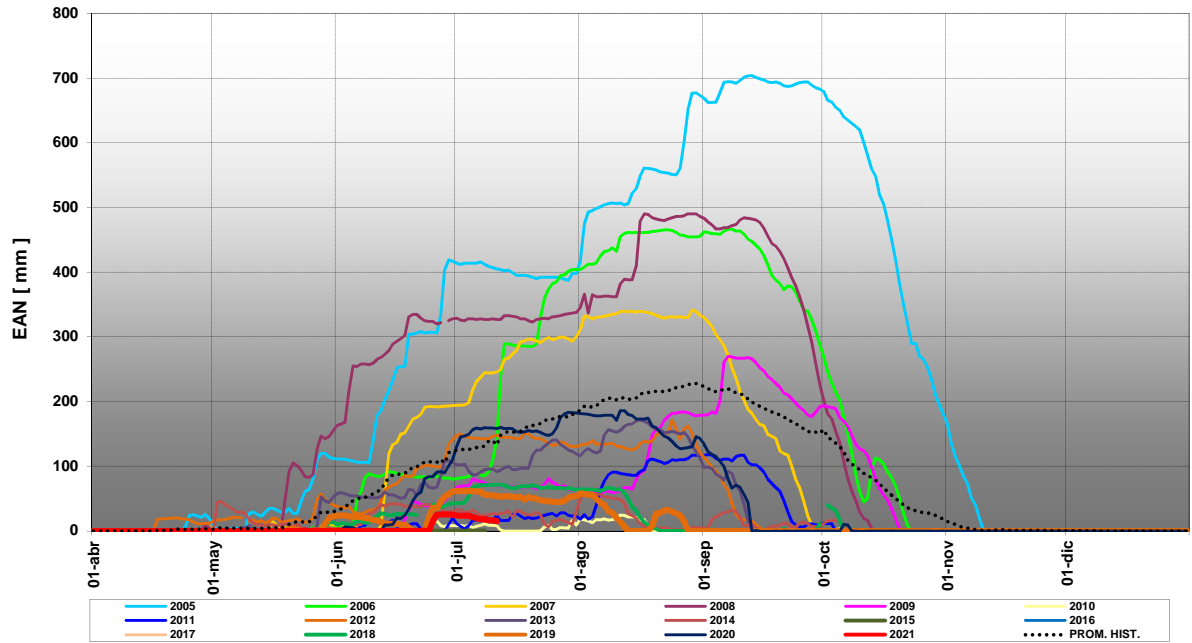


GRAFICO Nº 3

Estación Nivométrica: Palomares
Cuenca del Río Tunuyán - Acumulación y Fusión de Nieve

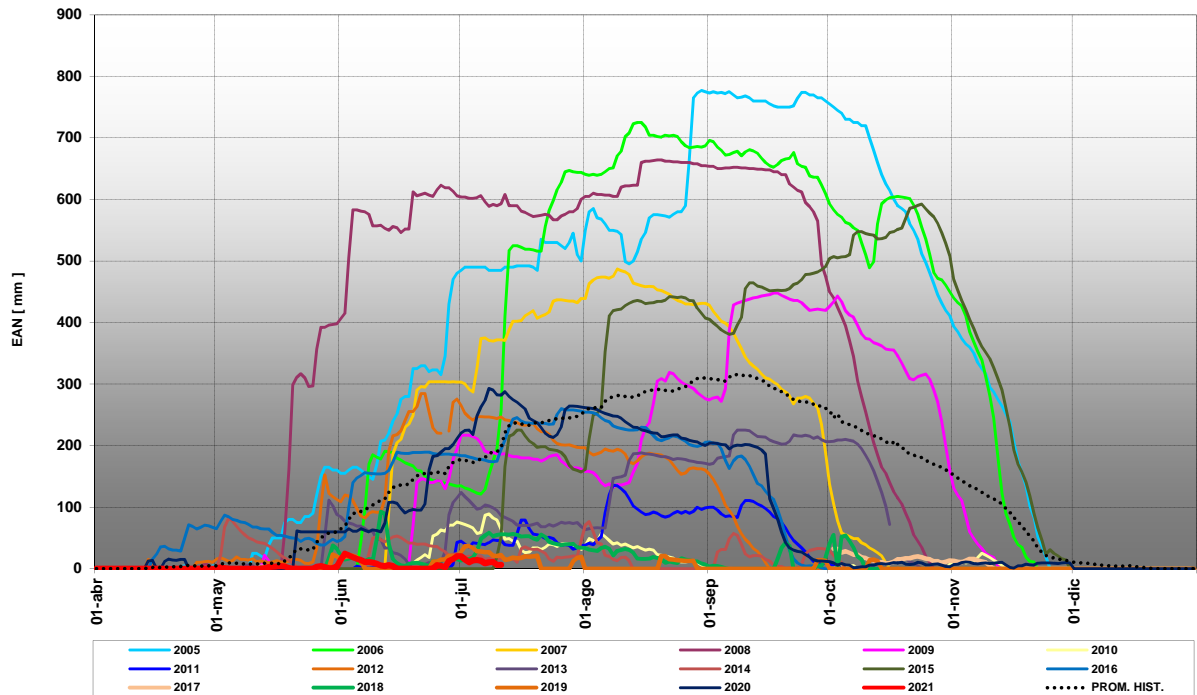


GRAFICO Nº 4

Estación Nivométrica: Salinillas
Cuenca del Río Tunuyan - Acumulación y Fusión de Nieve

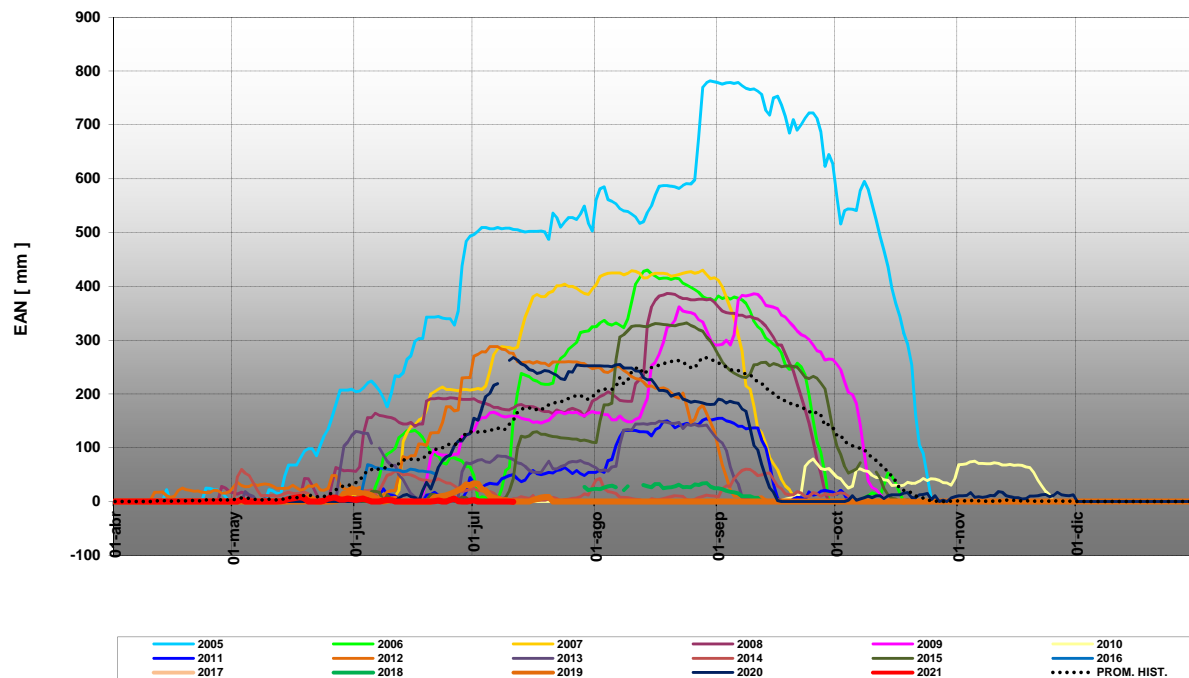


GRAFICO Nº 5

Estación Nivométrica: Laguna Diamante
Cuenca del Río Diamante. Acumulación - Fusión de nieve

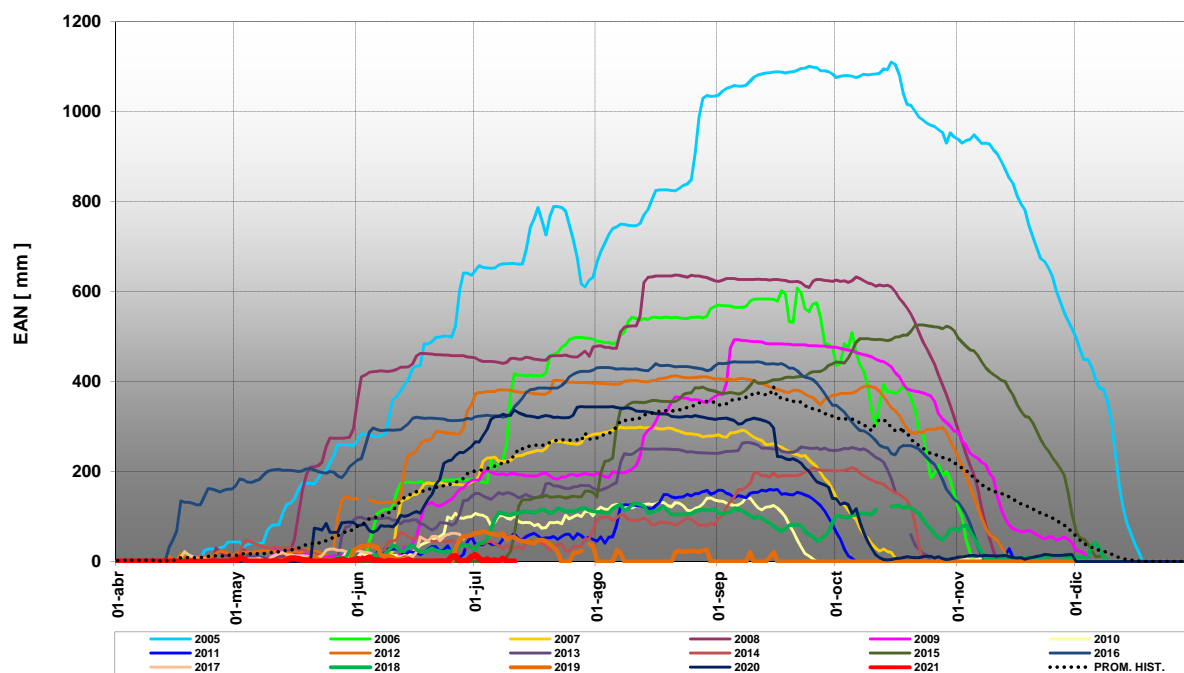


GRAFICO Nº 6

Estación Nivométrica: Laguna Atuel
Cuenca del Río Atuel. Acumulación - Fusión de nieve

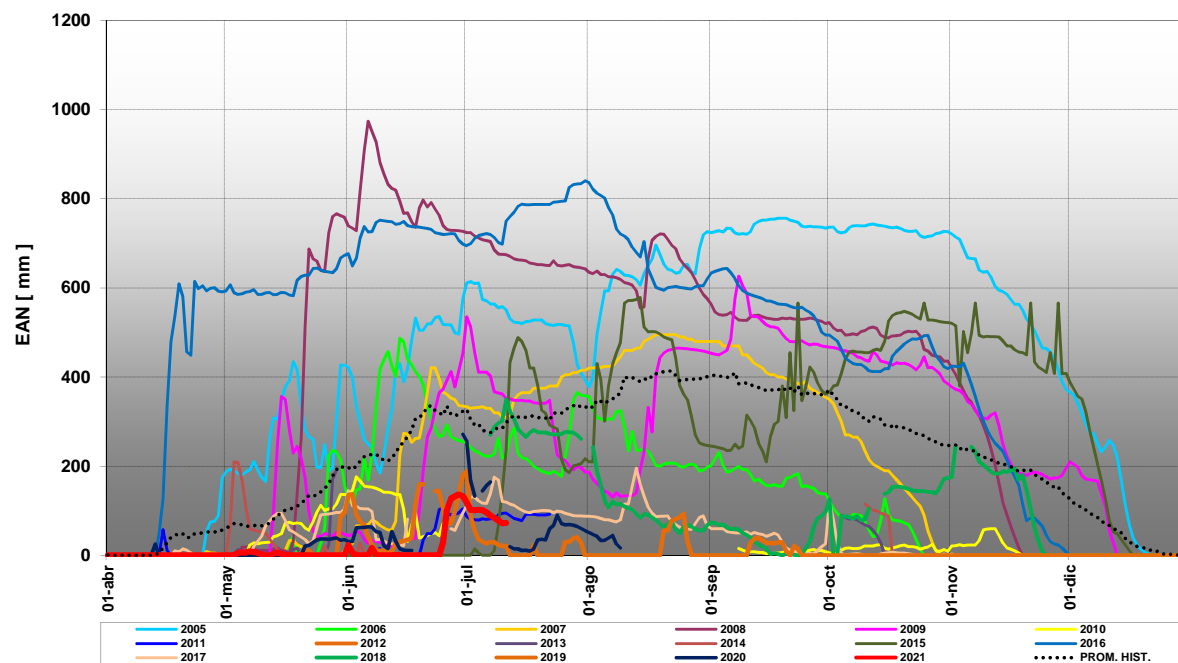


GRAFICO Nº 7

Estación Nivométrica: Valle Hermoso
Cuenca del Río Grande. Acumulación - Fusión de nieve

