



BOLETÍN DE INFORMACIÓN HIDRONIVOMETEOROLÓGICA

lunes, 14 de junio de 2021



Embalse Potrerillos
Río Mendoza

Departamento de Hidrología
Dirección de Gestión Hídrica
sih@irrigacion.gov.ar

Departamento General de Irrigación
Secretaría de Gestión Hídrica
Av. España y Barcala (5500)
Mendoza, Argentina

BOLETIN HIDRONIVOMETEOROLOGICO DE LA PROVINCIA DE MENDOZA

14 de junio de 2021

El Departamento General de Irrigación, a través de su Dirección de Gestión Hídrica, Departamento de Hidrología, produce diariamente una síntesis de la situación hídrica de las cuencas provinciales para el conocimiento de los distintos sectores vinculados con la gestión y uso del agua. Este Boletín acerca a los interesados información básica respecto a volúmenes y caudales en distintos sitios de medición, así como la condición actual de acumulación de nieve en puntos representativos de cada cuenca la que puede ser ampliada visitando la página Web del DGI. Para la preparación del Boletín se ha contado con la información provista por el Sistema de Información Hidronivometeorológico del DGI, por los operadores hidroeléctricos Hinisa e Hidisa y con el aporte de información histórica de la Subsecretaría de Recursos Hídricos de la Nación.

Los datos hidronivometeorológicos de la situación al día de la fecha, que se presentan en este Boletín incluyen valores medios diarios de los distintos parámetros medidos, correspondientes a estaciones pertenecientes al Sistema Telemétrico de Información Hidronivometeorológico del Departamento General de Irrigación, compuesto por 118 estaciones remotas, distribuidas en el territorio provincial midiendo, canales, ríos, arroyos, embalses y parámetros hidronivometeorológicos en alta montaña. Los datos de las estaciones de alta montaña como de los principales ríos de la provincia, se reciben en la Sede Central del DGI, cada día a las 0 horas por comunicación satelital INMARSAT C.

Los valores medios diarios de las tablas Nº 1, 2 y 4, corresponden a la toma de datos entre las 0 hs. y las 24 hs. del día anterior y los valores de volúmenes embalsados, tabla nº 3, corresponde a la lectura de la cota en la mañana del día de la fecha.

En los caudales de los ríos, se compara el valor promedio diario actual con los valores del promedio diario de los últimos veintinueve años, la media histórica mensual y el promedio mensual pronosticado, a fin de establecer una evaluación de la condición actual del escurrimiento de los ríos y el estado de los embalses de la provincia.

La tabla Nº 5 presenta la evolución del último mes de registros de EAN (equivalente agua-nieve) en las estaciones de la red hidronivometeorológica del DGI.

El gráfico Nº 1 representa la evolución del EAN en esas estaciones durante el presente ciclo.

En los gráficos Nº 2 a 6 se representan los valores de los registros de EAN (equivalente agua-nieve) de las estaciones que el DGI posee en la provincia. En cada gráfico se comparan los valores correspondientes a los últimos diecinueve años, el promedio histórico diario del año 1990 en adelante y los valores reales del año 2019.

Los datos aportados son provisionales y son revisados y modificados periódicamente, cuando se realizan calibraciones de sensores y revisiones de datos suministrados por terceros. Por esta razón, su uso como información de base para la toma de decisiones o medelación corre bajo la exclusiva responsabilidad del usuario.

Será de gran utilidad contar con su opinión e información para un mejor seguimiento y evaluación de nuestros recursos hídricos sea en nuestra dirección de correo electrónico como en nuestra línea gratuita 0-800-222-2482

Ing. Rodrigo Villarreal
Sist. de Información Hidronivometeorológica

Ing. Rubén Villodas
Director de Gestión Hídrica

VOLUMEN EMBALSE ACUMULADO hm³

Embalse & Río	14 de junio 2021	Histórico desde 2010	Capac. MÁXIMA ⁽¹⁾	%
Potrerosillos Mendoza	321	367	393	82%
El Carrizal Tunuyán	196	212	322	61%
Agua del Toro y Reyunos Diamante	309	397	540	57%
Nihuil y Valle Grande Atuel	229	213	350	65%

(1) Correspondientes a última batimetría disponible

CAUDAL MEDIO DIARIO m³/s		
Río	13 de junio 2021	Histórico
Mendoza	18	22
Tunuyán Valle de Uco Carrizal	11 31	12 28
Diamante	11	17
Atuel	17	24
Malargüe	s/d	9
Grande	32	54

DEPARTAMENTO GENERAL DE IRRIGACIÓN
CAUDALES Y VOLÚMENES ACUMULADOS DE LOS PRINCIPALES RÍOS Y EMBALSES DE MENDOZA
DIRECCIÓN DE GESTIÓN HÍDRICA
DEPARTAMENTO DE HIDROLOGÍA
DIVISIÓN OPERACIÓN, MANTENIMIENTO Y DESARROLLO DEL SISTEMA DE INFORMACIÓN HIDRONIVOMETEOROLÓGICA

Fecha: 14 de junio de 2021

TABLA N° 1

CAUDAL MEDIO DIARIO		13 de junio		RELACION 2021 AL HISTORICO	CAUDAL MEDIO MENSUAL HISTORICO	RELACION 2021 AL MENSUAL HISTORICO	CAUDAL MEDIO MENSUAL PRONOST.	RELACION 2021 AL MENSUAL PRONOST.
		2021	HISTÓRICO ⁽¹⁾					
RIO	SECCION DE AFORO	m³/s	m³/s					
Mendoza	GUIDO	18	22	79%	22,4	79%	17,0	104%
Tunuyán	VALLE DE UCO	11	12	93%	12,3	91%	9,6	116%
Diamante	LA JAULA	11	17	61%	17,9	59%	14,3	74%
Atuel	LA ANGOSTURA	17	24	72%	22,1	77%	16,2	104%
Malargüe	LA BARDA	s/d	9		6,8		4,6	
Grande	LA GOTERA	32	54	59%	55,9	58%	68,3	47%

⁽¹⁾ diario, desde año 1990

TABLA N° 2

CAUDALES DISTRIBUIDOS		RIEGO	POBLACION E INDUSTRIA
RIO	DIQUE DERIVADOR	m³/s	m³/s
Mendoza	CIPOLLETTI	0	7,0
Tunuyán	VALLE DE UCO	0	NO TIENE
Tunuyán	TIBURCIO BENEGAS	0	NO TIENE
Diamante	GALILEO VITALI	3	0,5
Atuel	VALLE GRANDE	0	
Malargüe	BLAS BRISOLI	0	0,1

TABLA N° 3

EMBALSES		CAPACIDAD TOTAL	VOLUMEN ACUMULADO		EROGACION	Porcentaje respecto a la capacidad total
			junio-2021	junio-2020		
RIO	EMBALSE	hm³	hm³	hm³	m³/s	
Mendoza	POTRERILLOS	393	321	362	15	82%
Tunuyán	CARRIZAL	322	196	257	0	61%
Diamante	AGUA DEL TORO	283	131	113	* 3	46%
Diamante	LOS REYUNOS	257	178	188		69%
Atuel	NIHUIL	212	172	90	** 0	81%
Atuel	VALLE GRANDE	137	57	71		41%

* LA EROGACION CORRESPONDE AL SISTEMA DE LOS EMBALSES DEL RIO DIAMANTE

** LA EROGACION CORRESPONDE AL SISTEMA DE LOS EMBALSES DEL RIO ATUEL

TABLA N° 4

SITUACION DE LAS CARRERAS NIVOMETRICAS		Equivalente Agua Nieve		Altura media de la nieve	Presión Media Diaria	Temperat. Media Diaria	Humedad Media Diaria	Viento	
		Tecnología*	mm					Velocidad Media	Dirección Media
RIO	ESTACIÓN			m	hPa	°C	%	m/s	grados
Mendoza	HORCONES	Balanza	0	s/d	707	7,4	15	0,9	344
Mendoza	TOSCAS	Balanza	0	0,02	717	4,0	35	1,2	267
Tunuyán	SANTA CLARA	Snow Pillow	7	0,01	644	3,4	14	7,5	239
Tunuyán	PALOMARES	Snow Pillow	0	0,01	694	4,0	13	5,9	255
Tunuyán	SALINILLAS	Snow Pillow	1	0,03	745	0,7	94	1,8	86
Diamante	LAGUNA DEL DIAMANTE	Snow Pillow	7	0,01	681	4,2	20	4,5	308
Atuel	LAGUNA DEL ATUEL	Snow Pillow	9	0,07	663	2,4	21	7,1	271
Grande	VALLE HERMOSO	Snow Pillow	2	0,01	775	7,4	31	0,7	60
Malargüe	MALARGÜE	Snow Pillow	13	0,00	771	s/d	s/d	12,4	264

* La medición del equivalente agua de nieve EAN, se realiza por dos técnicas:

En caso de utilizar snow pillows, por su sensibilidad (0,5%), valores menores a 20 mmEAN no son visualizados, y se presentan con valor 0.

En el caso de utilizar balanzas (SSC), aumenta su sensibilidad para valores superiores a 10mm EAN

EQUIVALENTE AGUA NIEVE - MEDIA DIARIA [mm]

TABLA Nº 5

FECHA	HORCONES	TOSCAS	SANTA CLARA	PALOMARES	SALINILLAS	LAGUNA DEL DIAMANTE	LAGUNA DEL ATUEL	VALLE HERMOSO	MALARGÜE	
13 de mayo de 2021	0	0	10	1	1	4	5	4	8	
14 de mayo de 2021	0	0	10	0	0	8	3	5	9	
15 de mayo de 2021	0	0	10	0	0	12	2	3	7	
16 de mayo de 2021	0	0	14	0	0	12	1	2	7	
17 de mayo de 2021	0	0	14	0	0	10	2	3	8	
18 de mayo de 2021	0	0	0	0	6	8	0	3	8	
19 de mayo de 2021	0	0	0	0	0	0	0	3	8	
20 de mayo de 2021	0	0	0	0	0	0	0	0	5	
21 de mayo de 2021	1	0	0	0	0	0	0	0	0	
22 de mayo de 2021	0	0	0	0	0	0	0	0	0	
23 de mayo de 2021	0	0	0	0	0	0	0	0	0	
24 de mayo de 2021	0	0	0	0	0	0	0	0	1	
25 de mayo de 2021	0	0	0	0	0	0	0	0	3	
26 de mayo de 2021	0	0	5	0	0	5	0	0	3	
27 de mayo de 2021	0	0	6	0	0	6	0	5	3	
28 de mayo de 2021	0	0	3	0	0	7	0	6	3	
29 de mayo de 2021	0	0	3	0	0	4	0	2	2	
30 de mayo de 2021	0	0	0	0	0	4	0	2	2	
31 de mayo de 2021	0	0	4	2	5	6	1	6	0	
1 de junio de 2021	0	1	9	12	6	9	27	5	0	
2 de junio de 2021	0	0	4	20	6	10	18	5	0	
3 de junio de 2021	0	0	4	17	7	11	12	5	5	
4 de junio de 2021	0	0	0	5	0	15	3	0	0	
5 de junio de 2021	0	0	0	5	0	8	0	0	0	
6 de junio de 2021	0	0	0	5	0	9	0	0	0	
7 de junio de 2021	0	0	0	0	0	6	23	8	2	
8 de junio de 2021	0	0	4	8	0	6	4	9	8	
9 de junio de 2021	0	0	3	7	3	8	0	10	0	
10 de junio de 2021	0	0	1	5	0	3	0	10	4	
11 de junio de 2021	0	4	4	0	0	2	4	10	12	
12 de junio de 2021	0	3	3	0	1	2	8	2	15	
13 de junio de 2021	0	7	7	0	1	7	9	2	13	
Media Histórica Diaria		98	74	23	124	77	143	232	139	11
Relación 2021 a Media Histórica Diaria	13-jun	0%	9%	29%	0%	1%	5%	4%	2%	113%
Máximo Anual Medio		315	278	116	392	332	405	563	654	41
Relación 13-jun-21 a Máximo Anual Medio		0%	2%	*	0%	0%	2%	2%	0%	*
Valor del 13-jun-2020		15	9	0	108	12	101	32	143	2

* LAS ESTACIONES: SANTA CLARA Y MALARGÜE SON ESTACIONES NUEVAS, TIENEN ESCASA INFORMACIÓN HISTÓRICA. EN AUSENCIA DE DATOS NO SE REPORTA COMPARACIÓN. VALOR MÁX. ANUAL MEDIO CALCULADO DESDE AÑO 2000.

GRAFICO CORRESPONDIENTE A LA TABLA N°5, EXTRAPOLADO A INICIO DE TEMPORADA

Evolución anual del equivalente agua nieve

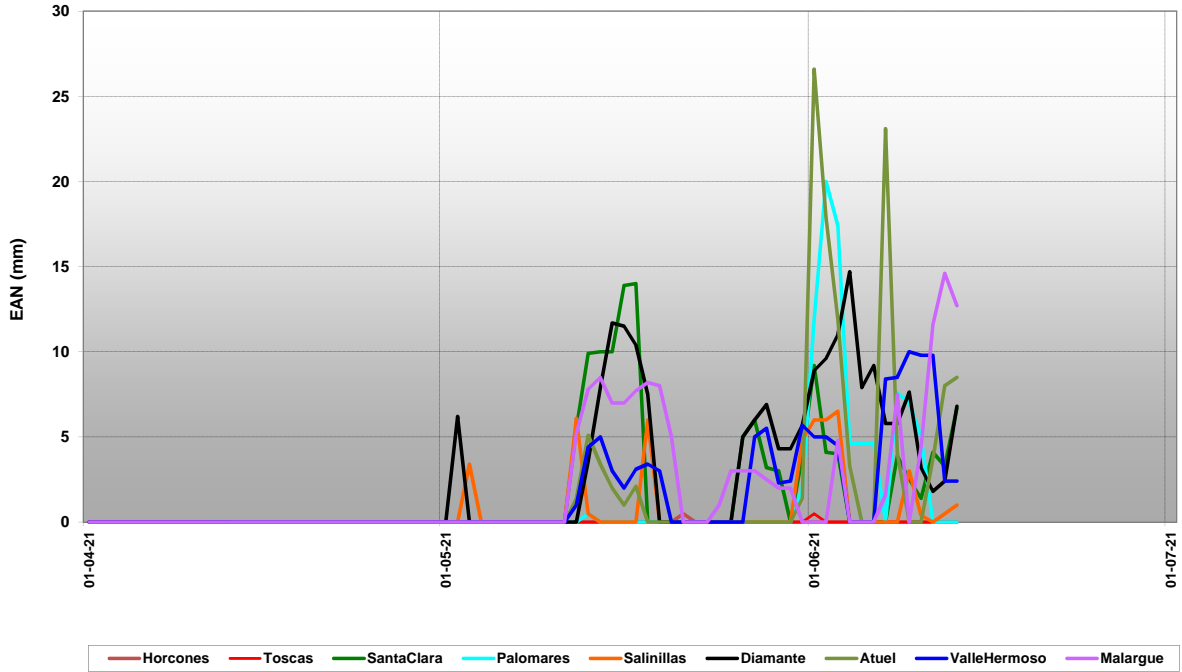


GRAFICO N° 1

**Estación Nivométrica: Horcones
Cuenca del Río Mendoza. Acumulación - Fusión de nieve**

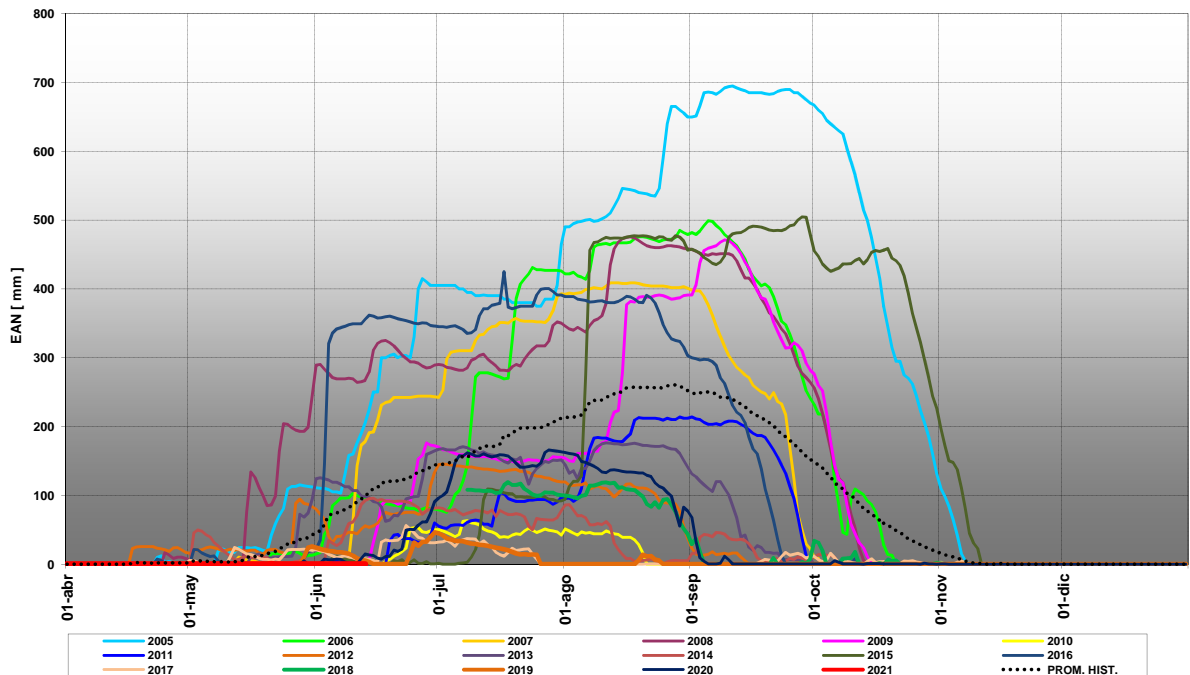


GRAFICO Nº 2

Estación Nivométrica: Toscas
Cuenca del Río Mendoza. Acumulación - Fusión de nieve

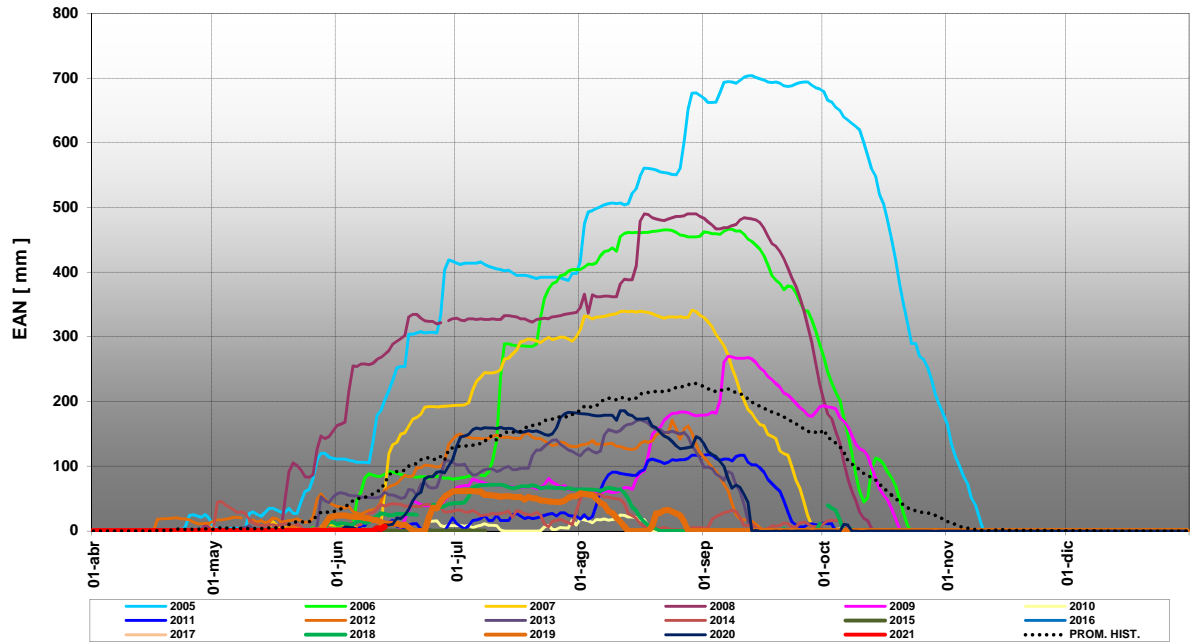


GRAFICO Nº 3

Estación Nivométrica: Palomares
Cuenca del Río Tunuyán - Acumulación y Fusión de Nieve

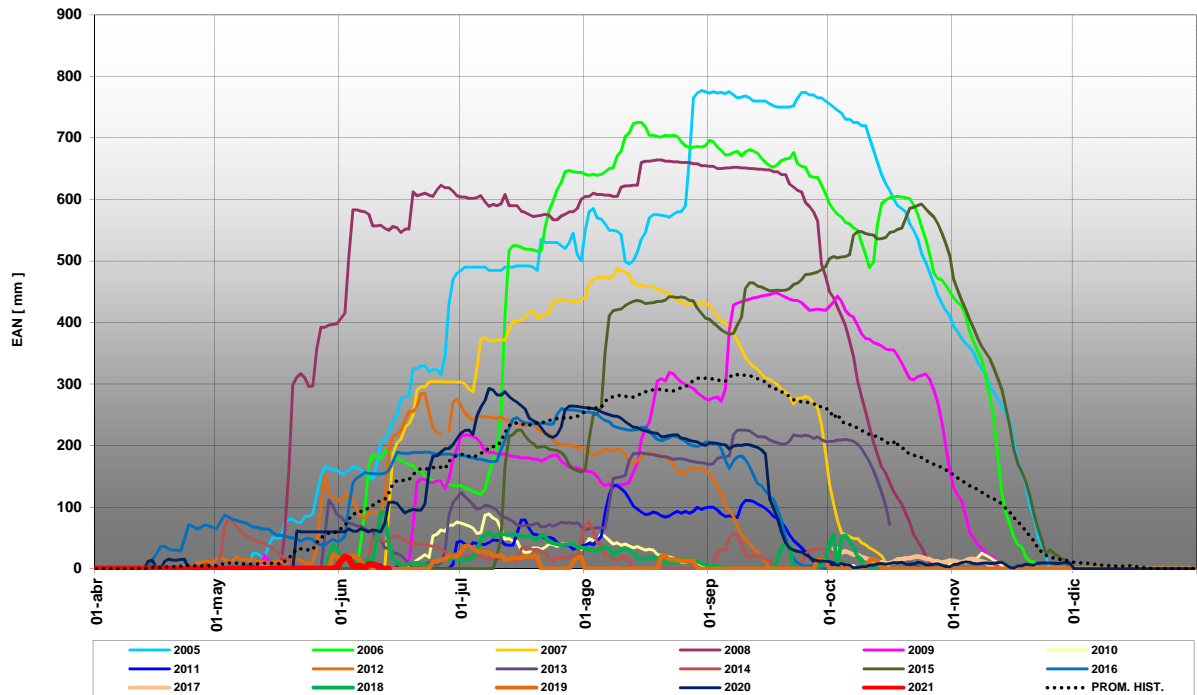


GRAFICO Nº 4

Estación Nivométrica: Salinillas
Cuenca del Río Tunuyan - Acumulación y Fusión de Nieve

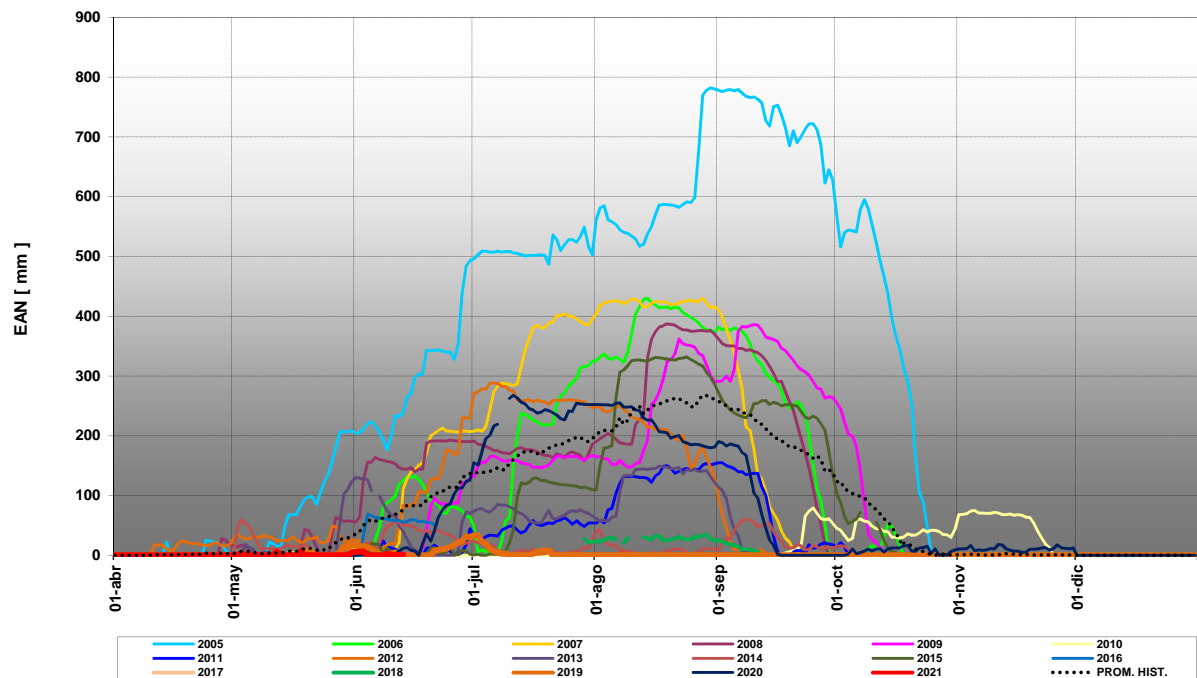


GRAFICO Nº 5

Estación Nivométrica: Laguna Diamante
Cuenca del Río Diamante. Acumulación - Fusión de nieve

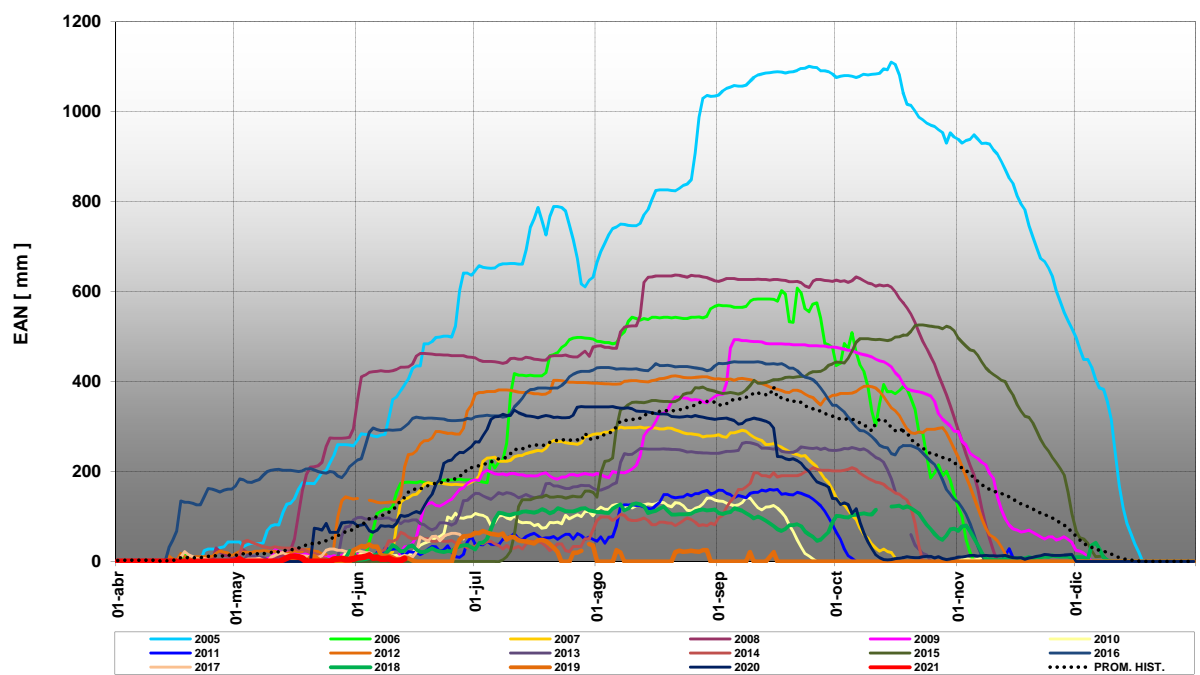


GRAFICO Nº 6

Estación Nivométrica: Laguna Atuel
Cuenca del Río Atuel. Acumulación - Fusión de nieve

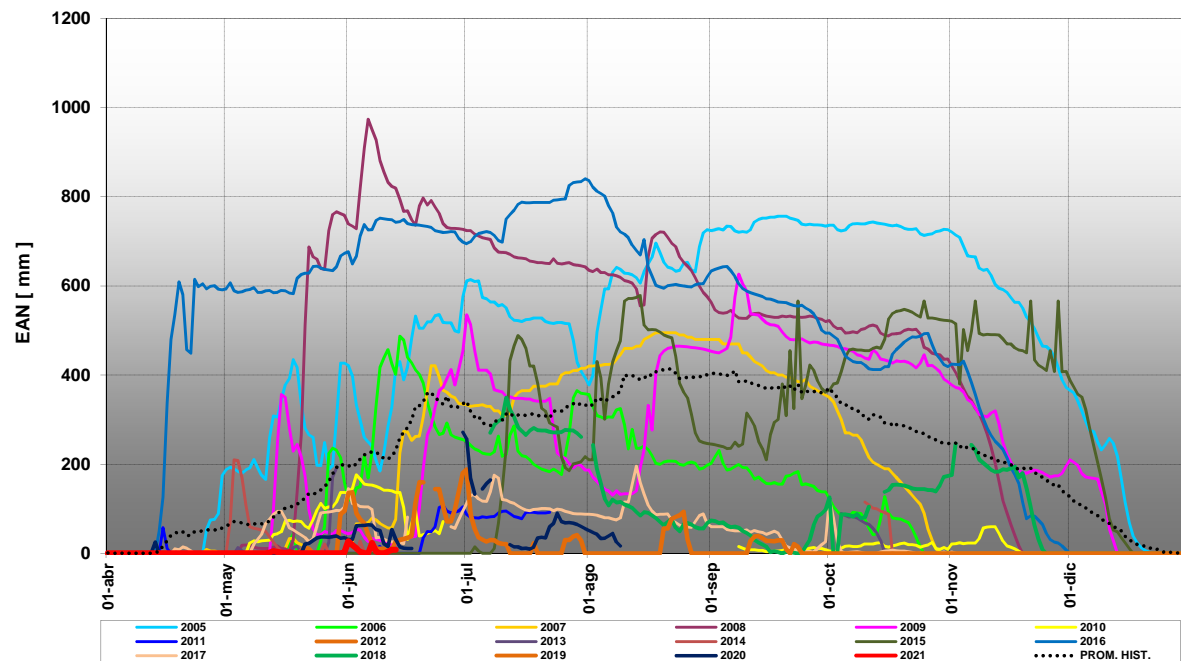


GRAFICO Nº 7

Estación Nivométrica: Valle Hermoso
Cuenca del Río Grande. Acumulación - Fusión de nieve

