



BOLETÍN DE INFORMACIÓN HIDRONIVOMETEOROLÓGICA

lunes, 31 de mayo de 2021



Embalse Potrerillos
Río Mendoza

Departamento de Hidrología
Dirección de Gestión Hídrica
sih@irrigacion.gov.ar

Departamento General de Irrigación
Secretaría de Gestión Hídrica
Av. España y Barcala (5500)
Mendoza, Argentina

BOLETIN HIDRONIVOMETEOROLOGICO DE LA PROVINCIA DE MENDOZA

31 de mayo de 2021

El Departamento General de Irrigación, a través de su Dirección de Gestión Hídrica, Departamento de Hidrología, produce diariamente una síntesis de la situación hídrica de las cuencas provinciales para el conocimiento de los distintos sectores vinculados con la gestión y uso del agua. Este Boletín acerca a los interesados información básica respecto a volúmenes y caudales en distintos sitios de medición, así como la condición actual de acumulación de nieve en puntos representativos de cada cuenca la que puede ser ampliada visitando la página Web del DGI. Para la preparación del Boletín se ha contado con la información provista por el Sistema de Información Hidronivometeorológico del DGI, por los operadores hidroeléctricos Hinisa e Hidisa y con el aporte de información histórica de la Subsecretaría de Recursos Hídricos de la Nación.

Los datos hidronivometeorológicos de la situación al día de la fecha, que se presentan en este Boletín incluyen valores medios diarios de los distintos parámetros medidos, correspondientes a estaciones pertenecientes al Sistema Telemétrico de Información Hidronivometeorológico del Departamento General de Irrigación, compuesto por 118 estaciones remotas, distribuidas en el territorio provincial midiendo, canales, ríos, arroyos, embalses y parámetros hidronivometeorológicos en alta montaña. Los datos de las estaciones de alta montaña como de los principales ríos de la provincia, se reciben en la Sede Central del DGI, cada día a las 0 horas por comunicación satelital INMARSAT C.

Los valores medios diarios de las tablas Nº 1, 2 y 4, corresponden a la toma de datos entre las 0 hs. y las 24 hs. del día anterior y los valores de volúmenes embalsados, tabla nº 3, corresponde a la lectura de la cota en la mañana del día de la fecha.

En los caudales de los ríos, se compara el valor promedio diario actual con los valores del promedio diario de los últimos veintinueve años, la media histórica mensual y el promedio mensual pronosticado, a fin de establecer una evaluación de la condición actual del escurrimiento de los ríos y el estado de los embalses de la provincia.

La tabla Nº 5 presenta la evolución del último mes de registros de EAN (equivalente agua-nieve) en las estaciones de la red hidronivometeorológica del DGI.

El gráfico Nº 1 representa la evolución del EAN en esas estaciones durante el presente ciclo.

En los gráficos Nº 2 a 6 se representan los valores de los registros de EAN (equivalente agua-nieve) de las estaciones que el DGI posee en la provincia. En cada gráfico se comparan los valores correspondientes a los últimos diecinueve años, el promedio histórico diario del año 1990 en adelante y los valores reales del año 2019.

Los datos aportados son provisionales y son revisados y modificados periódicamente, cuando se realizan calibraciones de sensores y revisiones de datos suministrados por terceros. Por esta razón, su uso como información de base para la toma de decisiones o medelación corre bajo la exclusiva responsabilidad del usuario.

Será de gran utilidad contar con su opinión e información para un mejor seguimiento y evaluación de nuestros recursos hídricos sea en nuestra dirección de correo electrónico como en nuestra línea gratuita 0-800-222-2482

Ing. Rodrigo Villarreal
Sist. de Información Hidronivometeorológica

Ing. Rubén Villodas
Director de Gestión Hídrica

VOLUMEN EMBALSE ACUMULADO hm³

Embalse & Río	31 de mayo 2021	Histórico desde 2010	Capac. MÁXIMA ⁽¹⁾	%
Potrerosillos Mendoza	318	365	393	81%
El Carrizal Tunuyán	176	188	322	55%
Agua del Toro y Reyunos Diamante	298	387	540	55%
Nihuil y Valle Grande Atuel	218	196	350	62%

(1) Correspondientes a última batimetría disponible

CAUDAL MEDIO DIARIO m³/s		
Río	30 de mayo 2021	Histórico
Mendoza	18	25
Tunuyán Valle de Uco Carrizal	12 30	13 27
Diamante	11	18
Atuel	18	25
Malargüe	s/d	7
Grande	31	61

DEPARTAMENTO GENERAL DE IRRIGACIÓN
CAUDALES Y VOLÚMENES ACUMULADOS DE LOS PRINCIPALES RÍOS Y EMBALSES DE MENDOZA
DIRECCIÓN DE GESTIÓN HÍDRICA
DEPARTAMENTO DE HIDROLOGÍA
DIVISIÓN OPERACIÓN, MANTENIMIENTO Y DESARROLLO DEL SISTEMA DE INFORMACIÓN HIDRONIVOMETEOROLÓGICA

Fecha: 31 de mayo de 2021

TABLA N° 1

CAUDAL MEDIO DIARIO		30 de mayo		RELACION 2021 AL HISTORICO	CAUDAL MEDIO MENSUAL HISTORICO	RELACION 2021 AL MENSUAL HISTORICO	CAUDAL MEDIO MENSUAL PRONOST.	RELACION 2021 AL MENSUAL PRONOST.
		2021	HISTÓRICO ⁽¹⁾					
RIO	SECCION DE AFORO	m³/s	m³/s					
Mendoza	GUIDO	18	25	72%	26,3	67%	19,8	89%
Tunuyán	VALLE DE UCO	12	13	90%	14,3	81%	10,8	107%
Diamante	LA JAULA	11	18	59%	19,0	56%	14,9	71%
Atuel	LA ANGOSTURA	18	25	71%	23,2	76%	16,4	107%
Malargüe	LA BARDA	s/d	7		6,9		4,5	
Grande	LA GOTERA	31	61	50%	53,2	58%	57,5	53%

⁽¹⁾ diario, desde año 1990

TABLA N° 2

CAUDALES DISTRIBUIDOS		RIEGO	POBLACION E INDUSTRIA
RIO	DIQUE DERIVADOR	m³/s	m³/s
Mendoza	CIPOLLETTI	1	7,0
Tunuyán	VALLE DE UCO	2	NO TIENE
Tunuyán	TIBURCIO BENEGAS	0	NO TIENE
Diamante	GALILEO VITALI	3	0,5
Atuel	VALLE GRANDE	0	
Malargüe	BLAS BRISOLI	2	0,1

TABLA N° 3

EMBALSES		CAPACIDAD TOTAL	VOLUMEN ACUMULADO		EROGACION	Porcentaje respecto a la capacidad total
			mayo-2021	mayo-2020		
RIO	EMBALSE	hm³	hm³	hm³	m³/s	
Mendoza	POTRERILLOS	393	318	362	15	81%
Tunuyán	CARRIZAL	322	176	239	0	55%
Diamante	AGUA DEL TORO	283	119	111	* 3	42%
Diamante	LOS REYUNOS	257	179	183		70%
Atuel	NIHUIL	212	165	92	** 0	78%
Atuel	VALLE GRANDE	137	53	57		38%

* LA EROGACION CORRESPONDE AL SISTEMA DE LOS EMBALSES DEL RIO DIAMANTE

** LA EROGACION CORRESPONDE AL SISTEMA DE LOS EMBALSES DEL RIO ATUEL

TABLA N° 4

SITUACION DE LAS CARRERAS NIVOMETRICAS		Equivalente Agua Nieve		Altura media de la nieve	Presión Media Diaria	Temperat. Media Diaria	Humedad Media Diaria	Viento	
		Tecnología*	mm					Velocidad Media	Dirección Media
RIO	ESTACIÓN			m	hPa	°C	%	m/s	grados
Mendoza	HORCONES	Balanza	0	0	709	4,4	21	2,6	188
Mendoza	TOSCAS	Balanza	0	0,02	718	3,1	37	2,4	251
Tunuyán	SANTA CLARA	Snow Pillow	0	0,01	644	-1,1	20	9,2	250
Tunuyán	PALOMARES	Snow Pillow	0	0,01	695	0,8	14	6,9	238
Tunuyán	SALINILLAS	Snow Pillow	0	0,02	747	7,5	24	5,6	217
Diamante	LAGUNA DEL DIAMANTE	Snow Pillow	4	0,02	683	-0,4	30	4,2	256
Atuel	LAGUNA DEL ATUEL	Snow Pillow	0	0,08	663	-2,1	29	11,3	287
Grande	VALLE HERMOSO	Snow Pillow	2	0,00	778	6,6	22	1,5	278
Malargüe	MALARGÜE	Snow Pillow	2	0,00	773	0,0	0	15,1	271

* La medición del equivalente agua de nieve EAN, se realiza por dos técnicas:

En caso de utilizar snow pillows, por su sensibilidad (0,5%), valores menores a 20 mmEAN no son visualizados, y se presentan con valor 0.

En el caso de utilizar balanzas (SSC), aumenta su sensibilidad para valores superiores a 10mm EAN

EQUIVALENTE AGUA NIEVE - MEDIA DIARIA [mm]

TABLA Nº 5

FECHA	HORCONES	TOSCAS	SANTA CLARA	PALOMARES	SALINILLAS	LAGUNA DEL DIAMANTE	LAGUNA DEL ATUEL	VALLE HERMOSO	MALARGÜE	
29 de abril de 2021	0	0	0	0	0	0	0	0	0	
30 de abril de 2021	0	0	0	0	0	0	0	0	0	
1 de mayo de 2021	0	0	0	0	0	0	0	0	0	
2 de mayo de 2021	0	0	0	0	0	6	0	0	0	
3 de mayo de 2021	0	0	0	0	3	0	0	0	0	
4 de mayo de 2021	0	0	0	0	0	0	0	0	0	
5 de mayo de 2021	0	0	0	0	0	0	0	0	0	
6 de mayo de 2021	0	0	0	0	0	0	0	0	0	
7 de mayo de 2021	0	0	0	0	0	0	0	0	0	
8 de mayo de 2021	0	0	0	0	0	0	0	0	0	
9 de mayo de 2021	0	0	0	0	0	0	0	0	0	
10 de mayo de 2021	0	0	0	0	0	0	0	0	0	
11 de mayo de 2021	0	0	0	0	0	0	0	0	0	
12 de mayo de 2021	0	0	6	0	6	0	1	1	5	
13 de mayo de 2021	0	0	10	1	1	4	5	4	8	
14 de mayo de 2021	0	0	10	0	0	8	3	5	9	
15 de mayo de 2021	0	0	10	0	0	12	2	3	7	
16 de mayo de 2021	0	0	14	0	0	12	1	2	7	
17 de mayo de 2021	0	0	14	0	0	10	2	3	8	
18 de mayo de 2021	0	0	0	0	6	8	0	3	8	
19 de mayo de 2021	0	0	0	0	0	0	0	3	8	
20 de mayo de 2021	0	0	0	0	0	0	0	0	5	
21 de mayo de 2021	1	0	0	0	0	0	0	0	0	
22 de mayo de 2021	0	0	0	0	0	0	0	0	0	
23 de mayo de 2021	0	0	0	0	0	0	0	0	0	
24 de mayo de 2021	0	0	0	0	0	0	0	0	1	
25 de mayo de 2021	0	0	0	0	0	0	0	0	3	
26 de mayo de 2021	0	0	5	0	0	5	0	0	3	
27 de mayo de 2021	0	0	6	0	0	6	0	5	3	
28 de mayo de 2021	0	0	3	0	0	7	0	6	3	
29 de mayo de 2021	0	0	3	0	0	4	0	2	2	
30 de mayo de 2021	0	0	0	0	0	4	0	2	2	
Media Histórica Diaria		39	29	29	59	29	68	200	48	1
Relación 2021 a Media Histórica Diaria	30-may	0%	0%	0%	0%	0%	6%	0%	5%	274%
Máximo Anual Medio		315	278	116	392	332	405	563	654	41
Relación 30-may-21 a Máximo Anual Medio		0%	0%	*	0%	0%	1%	0%	0%	*
Valor del 30-may-2020		0	0	0	60	0	88	34	73	0

* LAS ESTACIONES: SANTA CLARA Y MALARGÜE SON ESTACIONES NUEVAS, TIENEN ESCASA INFORMACIÓN HISTÓRICA. EN AUSENCIA DE DATOS NO SE REPORTA COMPARACIÓN. VALOR MÁX. ANUAL MEDIO CALCULADO DESDE AÑO 2000.

GRAFICO CORRESPONDIENTE A LA TABLA N°5, EXTRAPOLADO A INICIO DE TEMPORADA

Evolución anual del equivalente agua nieve

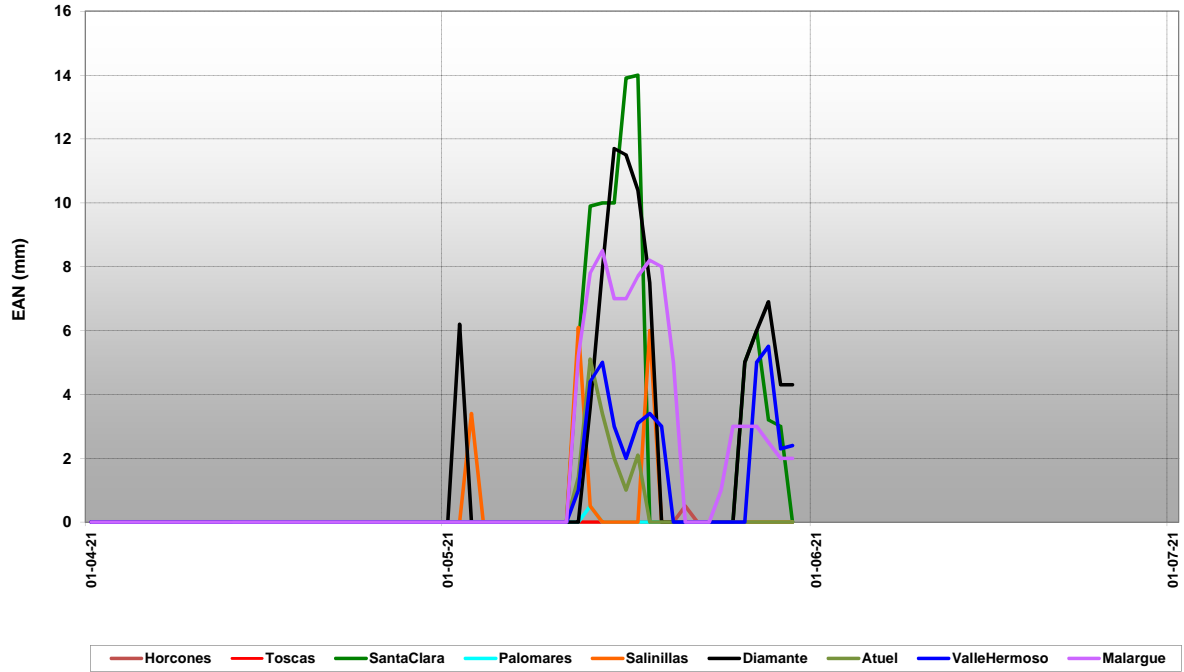


GRAFICO N° 1

Estación Nivométrica: Horcones
Cuenca del Río Mendoza. Acumulación - Fusión de nieve

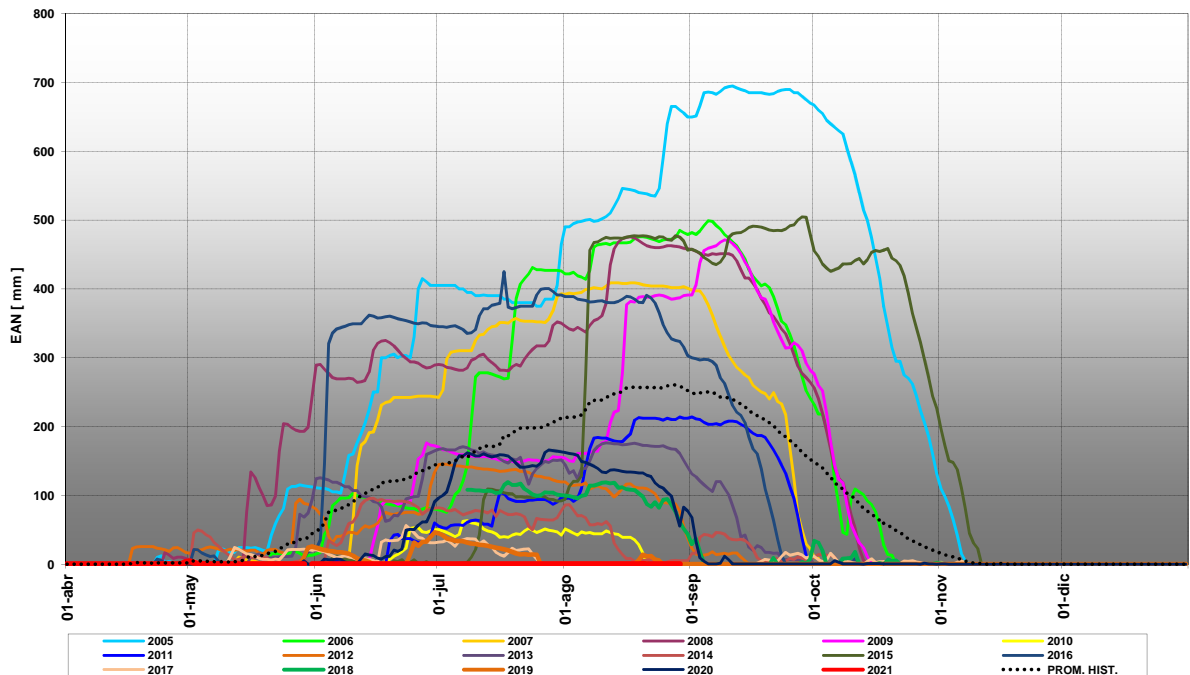


GRAFICO Nº 2

Estación Nivométrica: Toscas
Cuenca del Río Mendoza. Acumulación - Fusión de nieve

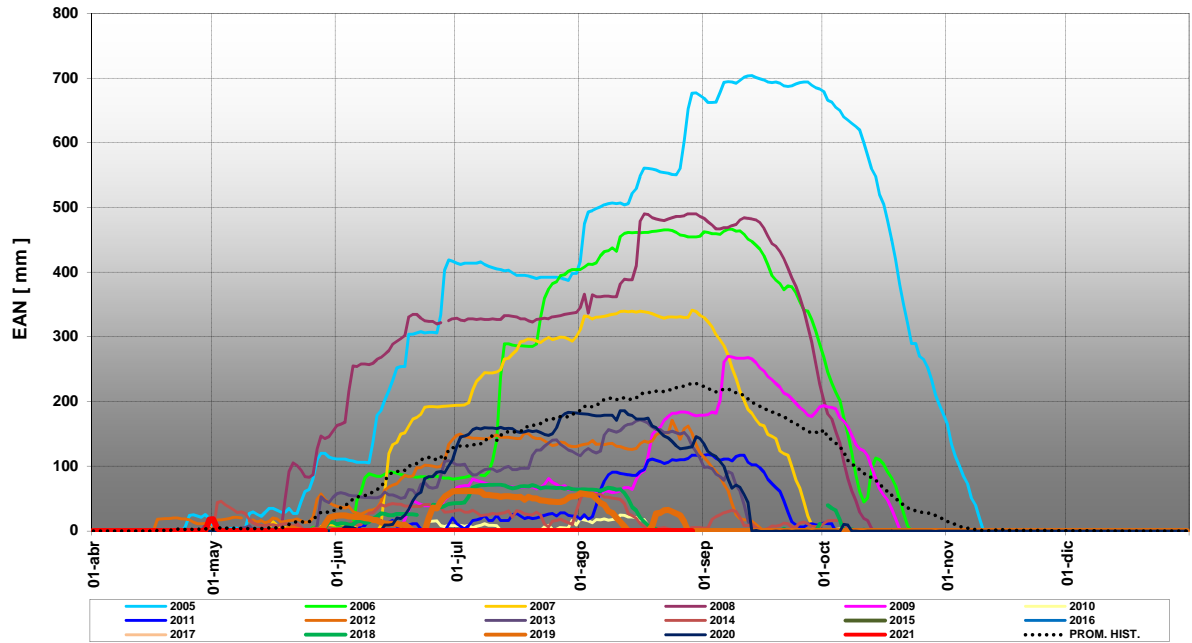


GRAFICO Nº 3

Estación Nivométrica: Palomares
Cuenca del Río Tunuyán - Acumulación y Fusión de Nieve

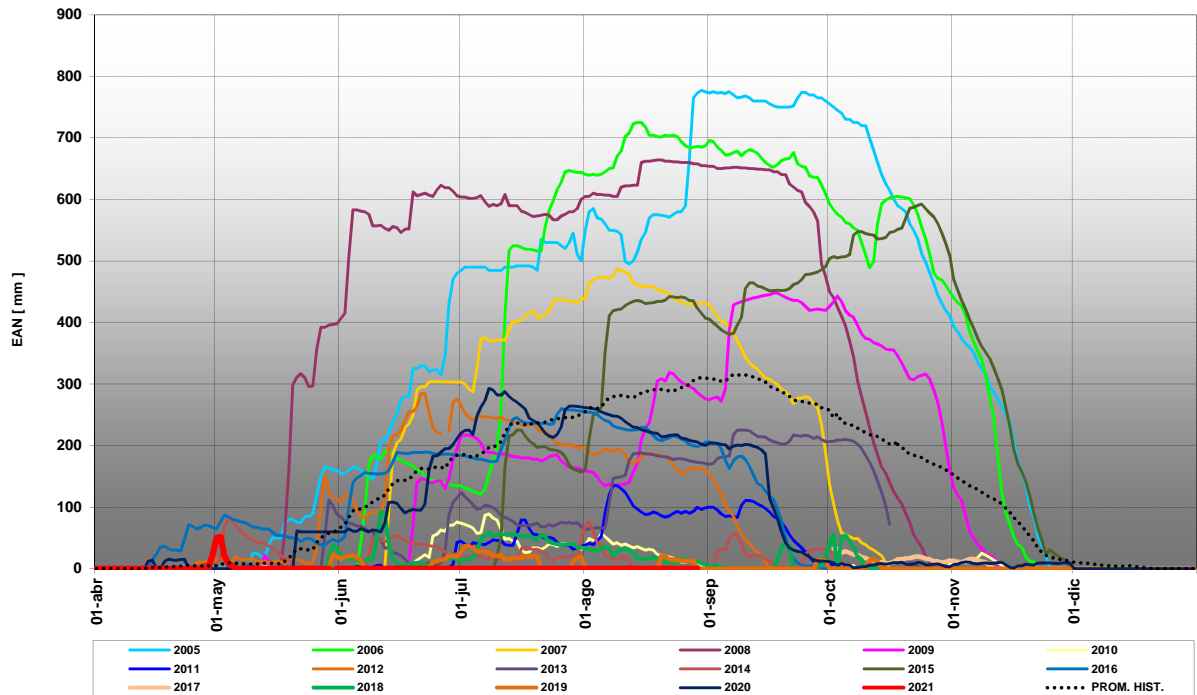


GRAFICO Nº 4

Estación Nivométrica: Salinillas
Cuenca del Río Tunuyan - Acumulación y Fusión de Nieve

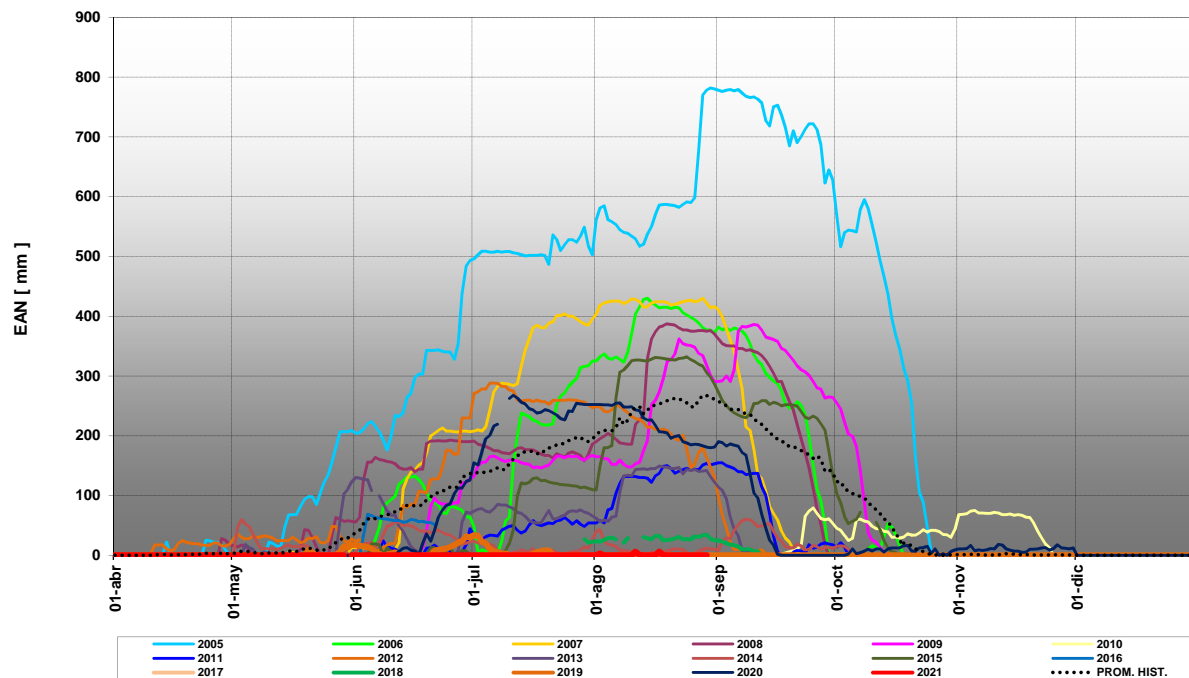


GRAFICO Nº 5

Estación Nivométrica: Laguna Diamante
Cuenca del Río Diamante. Acumulación - Fusión de nieve

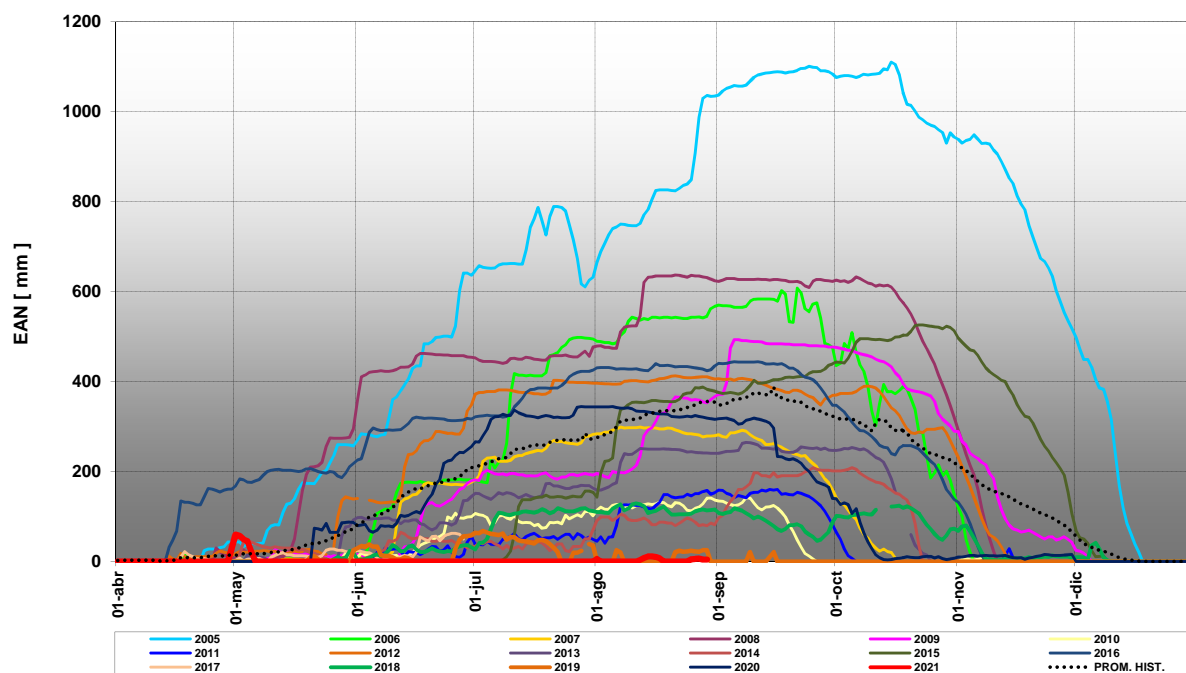


GRAFICO Nº 6

Estación Nivométrica: Laguna Atuel
Cuenca del Río Atuel. Acumulación - Fusión de nieve

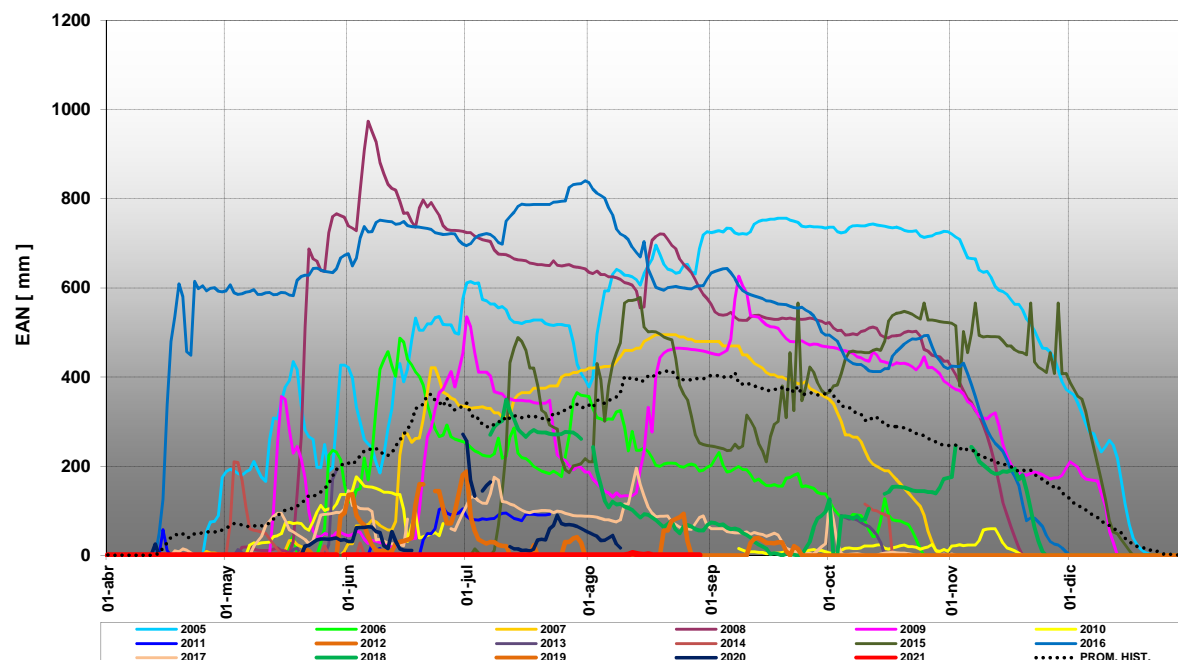


GRAFICO Nº 7

Estación Nivométrica: Valle Hermoso
Cuenca del Río Grande. Acumulación - Fusión de nieve

