

IRRIGACIÓN

Somos el agua que produce

BOLETÍN DE INFORMACIÓN HIDRONIVOMETEOROLÓGICA

martes, 04 de enero de 2022



Embalse Potrerillos
Río Mendoza

Departamento de Hidrología
Dirección de Gestión Hídrica
sih@irrigacion.gov.ar

Departamento General de Irrigación
Secretaría de Gestión Hídrica
Av. España y Barcala (5500)
Mendoza, Argentina

BOLETIN HIDRONIVOMETEOROLOGICO DE LA PROVINCIA DE MENDOZA

4 de enero de 2022

El Departamento General de Irrigación, a través de su Dirección de Gestión Hídrica, Departamento de Hidrología, produce diariamente una síntesis de la situación hídrica de las cuencas provinciales para el conocimiento de los distintos sectores vinculados con la gestión y uso del agua. Este Boletín acerca a los interesados información básica respecto a volúmenes y caudales en distintos sitios de medición, así como la condición actual de acumulación de nieve en puntos representativos de cada cuenca la que puede ser ampliada visitando la página Web del DGI. Para la preparación del Boletín se ha contado con la información provista por el Sistema de Información Hidronivometeorológico del DGI, por los operadores hidroeléctricos Hinisa e Hidisa y con el aporte de información histórica de la Subsecretaría de Recursos Hídricos de la Nación.

Los datos hidronivometeorológicos de la situación al día de la fecha, que se presentan en este Boletín incluyen valores medios diarios de los distintos parámetros medidos, correspondientes a estaciones pertenecientes al Sistema Telemétrico de Información Hidronivometeorológico del Departamento General de Irrigación, compuesto por 118 estaciones remotas, distribuidas en el territorio provincial midiendo, canales, ríos, arroyos, embalses y parámetros hidronivometeorológicos en alta montaña. Los datos de las estaciones de alta montaña como de los principales ríos de la provincia, se reciben en la Sede Central del DGI, cada día a las 0 horas por comunicación satelital INMARSAT C.

Los valores medios diarios de las tablas Nº 1, 2 y 4, corresponden a la toma de datos entre las 0 hs. y las 24 hs. del día anterior y los valores de volúmenes embalsados, tabla nº 3, corresponde a la lectura de la cota en la mañana del día de la fecha.

En los caudales de los ríos, se compara el valor promedio diario actual con los valores del promedio diario de los últimos treinta y un años, la media histórica mensual y el promedio mensual pronosticado, a fin de establecer una evaluación de la condición actual del escurrimiento de los ríos y el estado de los embalses de la provincia.

En los gráficos Nº 1 a 4 se representan los valores de los caudales medios diarios de los principales ríos de la provincia. En cada gráfico se comparan los valores correspondientes a los años 2005 a la fecha, el promedio histórico diario del año 1990 en adelante y los valores reales del año 2021-2022.

Será de gran utilidad contar con su opinión e información para un mejor seguimiento y evaluación de nuestros recursos hídricos sea en nuestra dirección de correo electrónico como en nuestra línea gratuita 0-800-222-2482

Ing. Rodrigo Villarreal
Jefe de División Sist. de Inf. Hidronivometeorológica

Ing. Rubén Villodas
Director de Gestión Hídrica

VOLUMEN EMBALSE ACUMULADO hm³

Embalse & Río	4 de enero 2022	Histórico desde 2010	Capac. MÁXIMA ⁽¹⁾	%
Potrerosillos Mendoza	255	255	393	65%
El Carrizal Tunuyán	211	211	322	66%
Agua del Toro y Reyunos Diamante	292	292	540	54%
Nihuil y Valle Grande Atuel	189	189	350	54%

(1) Correspondientes a última batimetría disponible

CAUDAL MEDIO DIARIO m³/s		
Río	3 de enero 2022	Histórico
Mendoza	40	99
Tunuyán Valle de Uco	25	61
Carrizal	17	60
Diamante	14	62
Atuel	29	60
Malargüe	s/d	15
Grande	s/d	174

DEPARTAMENTO GENERAL DE IRRIGACIÓN
CAUDALES Y VOLUMENES ACUMULADOS DE LOS PRINCIPALES RÍOS Y EMBALSES DE MENDOZA
DIRECCIÓN DE GESTIÓN HÍDRICA
DEPARTAMENTO DE HIDROLOGÍA
DIVISIÓN OPERACIÓN, MANTENIMIENTO Y DESARROLLO DEL SISTEMA DE INFORMACIÓN HIDRONIVOMETEOROLÓGICA

Fecha: 04 de enero de 2022

TABLA N° 1

CAUDAL MEDIO DIARIO		03 de enero		RELACION 2022 AL HISTORICO	CAUDAL MEDIO MENSUAL HISTORICO	RELACION 2022 AL MENSUAL HISTORICO	CAUDAL MEDIO MENSUAL PRONOST.	RELACION 2022 AL MENSUAL PRONOST.
		2022	HISTÓRICO ⁽¹⁾					
RIO	SECCION DE AFORO	m³/s	m³/s					
Mendoza	GUIDO	40	99	40%	98,4	41%	50,4	79%
Tunuyán	VALLE DE UCO	25	61	41%	60,6	41%	31,0	80%
Diamante	LA JAULA	14	62	23%	63,3	23%	23,5	61%
Atuel	LA ANGOSTURA	29	60	48%	61,3	48%	32,1	91%
Malargüe	LA BARDA	s/d	15		12,2		4,5	
Grande	LA GOTERA	s/d	174		164,3		40,3	

⁽¹⁾ diario, desde año 1990

TABLA N° 2

CAUDALES DISTRIBUIDOS		RIEGO	POBLACION E INDUSTRIA
RIO	DIQUE DERIVADOR	m³/s	m³/s
Mendoza	CIPOLLETTI	18	7,0
Tunuyán	VALLE DE UCO	5	NO TIENE
Tunuyán	TIBURCIO BENEGAS	0	NO TIENE
Diamante	GALILEO VITALI	33	0,5
Atuel	VALLE GRANDE	41	
Malargüe	BLAS BRISOLI	3	0,1

TABLA N° 3

EMBALSES		CAPACIDAD TOTAL	VOLUMEN ACUMULADO		EROGACION	Porcentaje respecto a la capacidad total
			enero-2022	enero-2021		
RIO	EMBALSE	hm³	hm³	hm³	m³/s	
Mendoza	POTRERILLOS	393	255	222	29	65%
Tunuyán	CARRIZAL	322	211	148	37	66%
Diamante	AGUA DEL TORO	283	88	90	* 33	31%
Diamante	LOS REYUNOS	257	203	184		79%
Atuel	NIHUIL	212	91	92	** 41	43%
Atuel	VALLE GRANDE	137	98	29		71%

* LA EROGACION CORRESPONDE AL SISTEMA DE LOS EMBALSES DEL RIO DIAMANTE

** LA EROGACION CORRESPONDE AL SISTEMA DE LOS EMBALSES DEL RIO ATUEL

Las presas de Agua del Toro, Nihuil y Valle Grande tienen nueva batimetría en vigencia desde sep-2017

TABLA N° 4

SITUACION DE LAS CARRERAS NIVOMETRICAS		Equivalente Agua Nieve		Altura media de la nieve	Presión Media Diaria	Temperat. Media Diaria	Humedad Media Diaria	Viento	
		Tecnología*	mm					Velocidad Media	Dirección Media
RIO	ESTACIÓN			m	hPa	°C	%	m/s	grados
Mendoza	HORCONES	Balanza	0	s/d	708	12,2	16	0,5	73
Mendoza	TOSCAS	Balanza	0	0,00	717	11,1	24	4,6	240
Tunuyán	SANTA CLARA	Snow Pillow	0	0,00	646	6,7	22	4,6	246
Tunuyán	PALOMARES	Snow Pillow	0	0,00	694	8,5	15	6,0	243
Tunuyán	SALINILLAS	Snow Pillow	0	0,00	743	14,3	28	5,8	252
Diamante	LAGUNA DEL DIAMANTE	Snow Pillow	0	0,00	682	8,0	21	5,3	273
Atuel	LAGUNA DEL ATUEL	Snow Pillow	s/d	s/d	s/d	s/d	s/d	s/d	s/d
Grande	VALLE HERMOSO	Snow Pillow	0	0,00	777	13,6	31	3,2	266
Malargüe	MALARGÜE	Snow Pillow	0	0,00	771	s/d	s/d	13,8	270

* La medición del equivalente agua de nieve EAN, se realiza por dos técnicas:

En caso de utilizar snow pillows, por su sensibilidad (0,5%), valores menores a 20 mmEAN no son visualizados, y se presentan con valor 0.

En el caso de utilizar balanzas (SSC), aumenta su sensibilidad para valores superiores a 10mm EAN

GRAFICO Nº 1

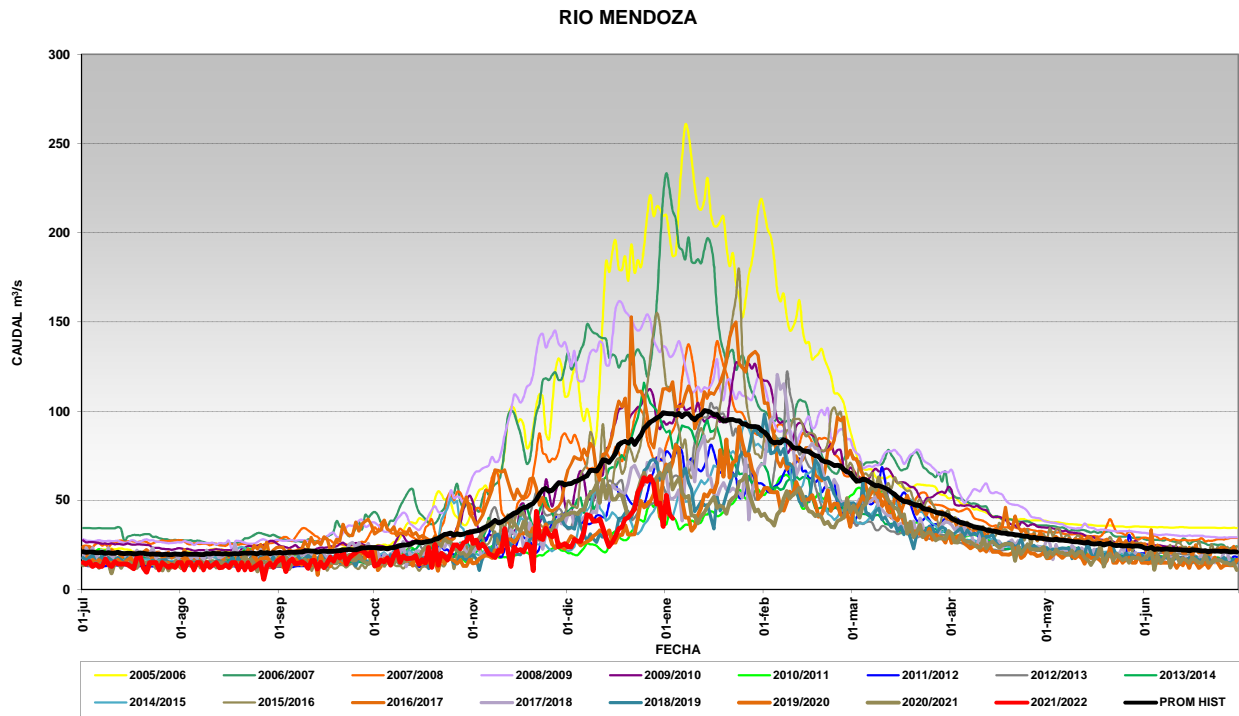


GRAFICO Nº 2

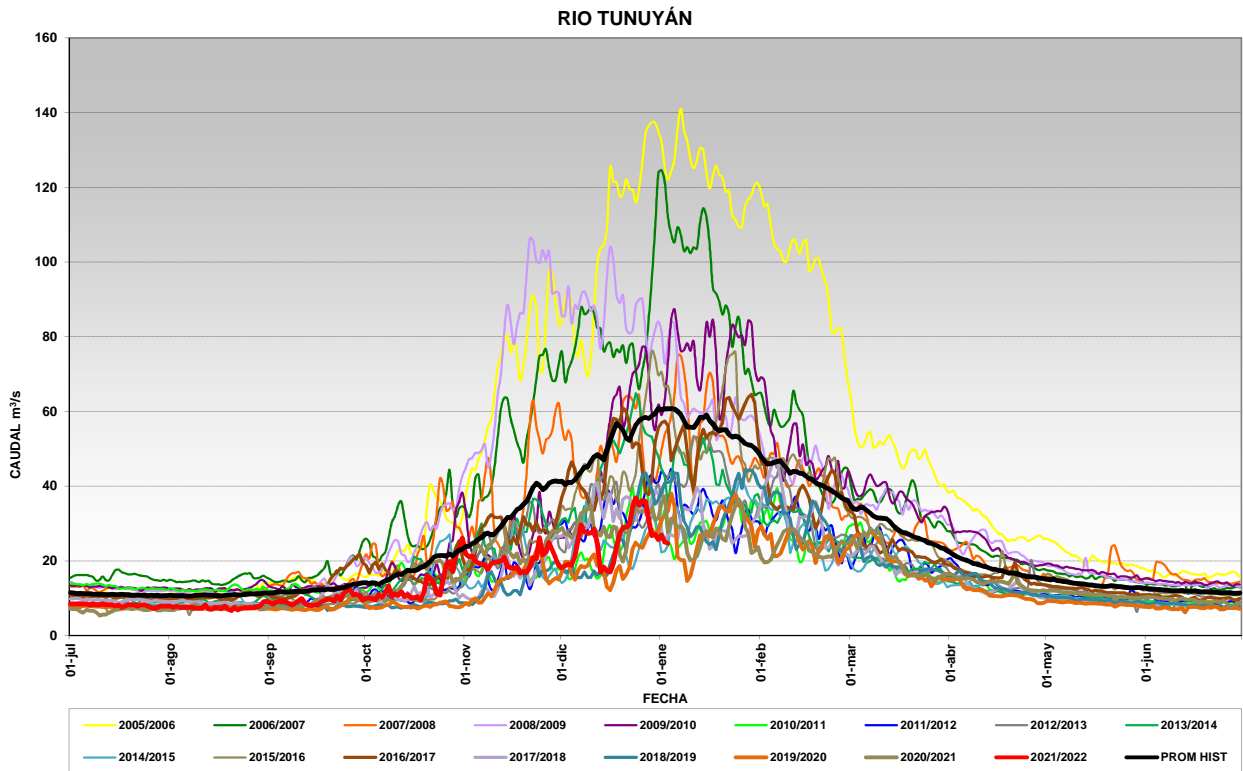


GRAFICO Nº3

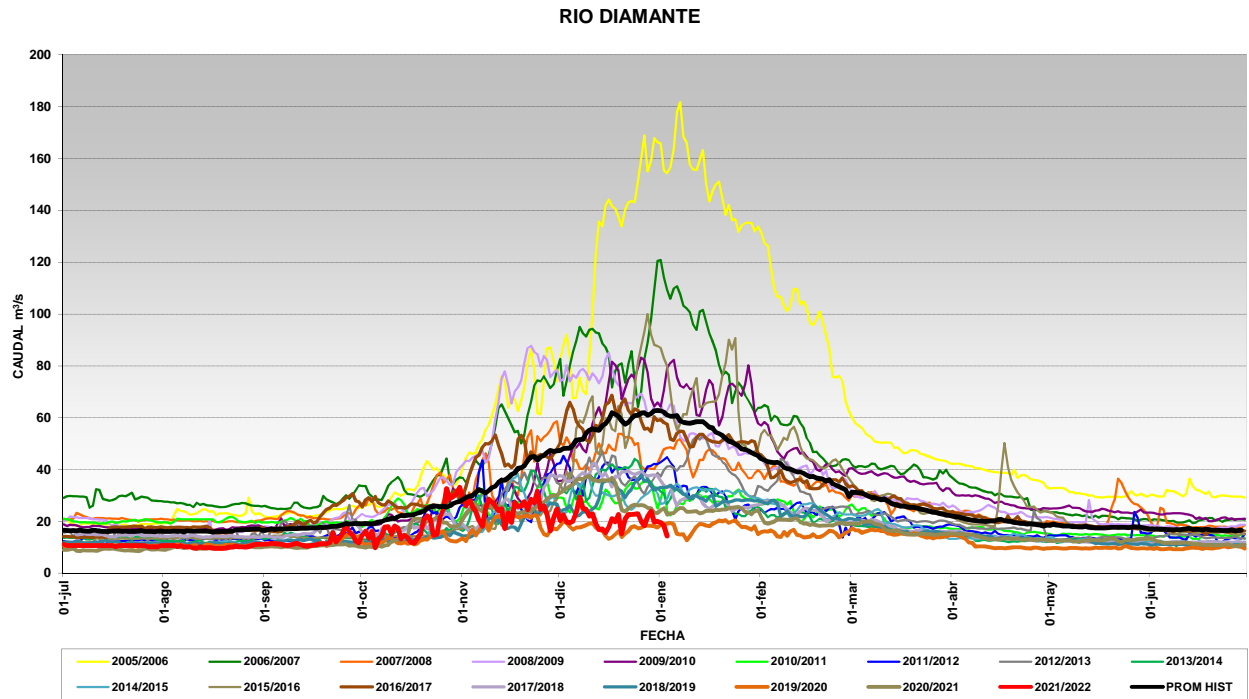


GRAFICO Nº 4

