

# IRRIGACIÓN

*Somos el agua que produce*

## BOLETÍN DE INFORMACIÓN HIDRONIVOMETEOROLÓGICA

viernes, 14 de enero de 2022



Embalse Potrerillos  
Río Mendoza

Departamento de Hidrología  
Dirección de Gestión Hídrica  
[sih@irrigacion.gov.ar](mailto:sih@irrigacion.gov.ar)

Departamento General de Irrigación  
Secretaría de Gestión Hídrica  
Av. España y Barcala (5500)  
Mendoza, Argentina

**BOLETIN HIDRONIVOMETEOROLOGICO DE LA PROVINCIA DE MENDOZA**

**14 de enero de 2022**

El Departamento General de Irrigación, a través de su Dirección de Gestión Hídrica, Departamento de Hidrología, produce diariamente una síntesis de la situación hídrica de las cuencas provinciales para el conocimiento de los distintos sectores vinculados con la gestión y uso del agua. Este Boletín acerca a los interesados información básica respecto a volúmenes y caudales en distintos sitios de medición, así como la condición actual de acumulación de nieve en puntos representativos de cada cuenca la que puede ser ampliada visitando la página Web del DGI. Para la preparación del Boletín se ha contado con la información provista por el Sistema de Información Hidronivometeorológico del DGI, por los operadores hidroeléctricos Hinisa e Hidisa y con el aporte de información histórica de la Subsecretaría de Recursos Hídricos de la Nación.

Los datos hidronivometeorológicos de la situación al día de la fecha, que se presentan en este Boletín incluyen valores medios diarios de los distintos parámetros medidos, correspondientes a estaciones pertenecientes al Sistema Telemétrico de Información Hidronivometeorológico del Departamento General de Irrigación, compuesto por 118 estaciones remotas, distribuidas en el territorio provincial midiendo, canales, ríos, arroyos, embalses y parámetros hidronivometeorológicos en alta montaña. Los datos de las estaciones de alta montaña como de los principales ríos de la provincia, se reciben en la Sede Central del DGI, cada día a las 0 horas por comunicación satelital INMARSAT C.

Los valores medios diarios de las tablas Nº 1, 2 y 4, corresponden a la toma de datos entre las 0 hs. y las 24 hs. del día anterior y los valores de volúmenes embalsados, tabla nº 3, corresponde a la lectura de la cota en la mañana del día de la fecha.

En los caudales de los ríos, se compara el valor promedio diario actual con los valores del promedio diario de los últimos treinta y un años, la media histórica mensual y el promedio mensual pronosticado, a fin de establecer una evaluación de la condición actual del escurrimiento de los ríos y el estado de los embalses de la provincia.

En los gráficos Nº 1 a 4 se representan los valores de los caudales medios diarios de los principales ríos de la provincia. En cada gráfico se comparan los valores correspondientes a los años 2005 a la fecha, el promedio histórico diario del año 1990 en adelante y los valores reales del año 2021-2022.

Será de gran utilidad contar con su opinión e información para un mejor seguimiento y evaluación de nuestros recursos hídricos sea en nuestra dirección de correo electrónico como en nuestra línea gratuita 0-800-222-2482

**Ing. Rodrigo Villarreal**  
Jefe de División Sist. de Inf. Hidronivometeorológica

**Ing. Rubén Villodas**  
Director de Gestión Hídrica

## VOLUMEN EMBALSE ACUMULADO hm<sup>3</sup>

Embalse & Río	14 de enero 2022	Histórico desde 2010	Capac. MÁXIMA <sup>(1)</sup>	%
<b>Potrerosillos</b> Mendoza	272	272	393	69%
<b>El Carrizal</b> Tunuyán	190	190	322	59%
<b>Agua del Toro y Reyunos</b> Diamante	284	284	540	53%
<b>Nihuil y Valle Grande</b> Atuel	175	175	350	50%

(1) Correspondientes a última batimetría disponible

CAUDAL MEDIO DIARIO m <sup>3</sup> /s		
Río	13 de enero 2022	Histórico
<b>Mendoza</b>	76	100
<b>Tunuyán</b> Valle de Uco	43	58
Carrizal	31	53
<b>Diamante</b>	20	58
<b>Atuel</b>	33	57
<b>Malargüe</b>	s/d	12
<b>Grande</b>	s/d	143

**DEPARTAMENTO GENERAL DE IRRIGACIÓN**  
**CAUDALES Y VOLÚMENES ACUMULADOS DE LOS PRINCIPALES RÍOS Y EMBALSES DE MENDOZA**  
**DIRECCIÓN DE GESTIÓN HÍDRICA**  
**DEPARTAMENTO DE HIDROLOGÍA**  
**DIVISIÓN OPERACIÓN, MANTENIMIENTO Y DESARROLLO DEL SISTEMA DE INFORMACIÓN HIDRONIVOMETEOROLÓGICA**

Fecha: 14 de enero de 2022

**TABLA N° 1**

CAUDAL MEDIO DIARIO		13 de enero		RELACION 2022 AL HISTORICO	CAUDAL MEDIO MENSUAL HISTORICO	RELACION 2022 AL MENSUAL HISTORICO	CAUDAL MEDIO MENSUAL PRONOST.	RELACION 2022 AL MENSUAL PRONOST.
		2022	HISTÓRICO <sup>(1)</sup>					
RIO	SECCION DE AFORO	m³/s	m³/s					
Mendoza	GUIDO	76	100	76%	98,4	77%	50,4	150%
Tunuyán	VALLE DE UCO	43	58	74%	60,6	72%	31,0	140%
Diamante	LA JAULA	20	58	34%	63,3	31%	23,5	84%
Atuel	LA ANGOSTURA	33	57	59%	61,3	55%	32,1	104%
Malargüe	LA BARDA	s/d	12		12,2		4,5	
Grande	LA GOTERA	s/d	143		164,3		40,3	

<sup>(1)</sup> diario, desde año 1990

**TABLA N° 2**

CAUDALES DISTRIBUIDOS		RIEGO	POBLACION E INDUSTRIA
RIO	DIQUE DERIVADOR	m³/s	m³/s
Mendoza	CIPOLLETTI	20	7,0
Tunuyán	VALLE DE UCO	8	NO TIENE
Tunuyán	TIBURCIO BENEGAS	48	NO TIENE
Diamante	GALILEO VITALI	33	0,5
Atuel	VALLE GRANDE	35	
Malargüe	BLAS BRISOLI	3	0,1

**TABLA N° 3**

EMBALSES		CAPACIDAD TOTAL	VOLUMEN ACUMULADO		EROGACION	Porcentaje respecto a la capacidad total
			enero-2022	enero-2021		
RIO	EMBALSE	hm³	hm³	hm³	m³/s	
Mendoza	POTRERILLOS	393	272	229	31	69%
Tunuyán	CARRIZAL	322	190	146	48	59%
Diamante	AGUA DEL TORO	283	86	88	* 33	30%
Diamante	LOS REYUNOS	257	198	191		77%
Atuel	NIHUIL	212	85	84		40%
Atuel	VALLE GRANDE	137	90	48	** 35	66%

\* LA EROGACION CORRESPONDE AL SISTEMA DE LOS EMBALSES DEL RIO DIAMANTE

\*\* LA EROGACION CORRESPONDE AL SISTEMA DE LOS EMBALSES DEL RIO ATUEL

Las presas de Agua del Toro, Nihuil y Valle Grande tienen nueva batimetría en vigencia desde sep-2017

**TABLA N° 4**

SITUACION DE LAS CARRERAS NIVOMETRICAS		Equivalentes Agua Nieve		Altura media de la nieve	Presión Media Diaria	Temperat. Media Diaria	Humedad Media Diaria	Viento	
		Tecnología*	mm					Velocidad Media	Dirección Media
RIO	ESTACIÓN			m	hPa	°C	%	m/s	grados
Mendoza	HORCONES	Balanza	0	s/d	709	15,2	48	0,5	11
Mendoza	TOSCAS	Balanza	0	0,00	718	15,4	56	0,4	127
Tunuyán	SANTA CLARA	Snow Pillow	0	0,00	649	9,5	60	0,3	245
Tunuyán	PALOMARES	Snow Pillow	0	0,00	696	12,5	36	2,2	266
Tunuyán	SALINILLAS	Snow Pillow	0	0,00	744	18,7	46	2,9	266
Diamante	LAGUNA DEL DIAMANTE	Snow Pillow	0	0,00	685	13,1	52	2,2	265
Atuel	LAGUNA DEL ATUEL	Snow Pillow	s/d	s/d	s/d	s/d	s/d	s/d	s/d
Grande	VALLE HERMOSO	Snow Pillow	0	0,00	775	19,4	39	1,6	238
Malargüe	MALARGÜE	Snow Pillow	0	0,00	773	s/d	s/d	3,6	256

\* La medición del equivalente agua de nieve EAN, se realiza por dos técnicas:

En caso de utilizar snow pillows, por su sensibilidad (0,5%), valores menores a 20 mmEAN no son visualizados, y se presentan con valor 0.

En el caso de utilizar balanzas (SSC), aumenta su sensibilidad para valores superiores a 10mm EAN

GRAFICO Nº 1

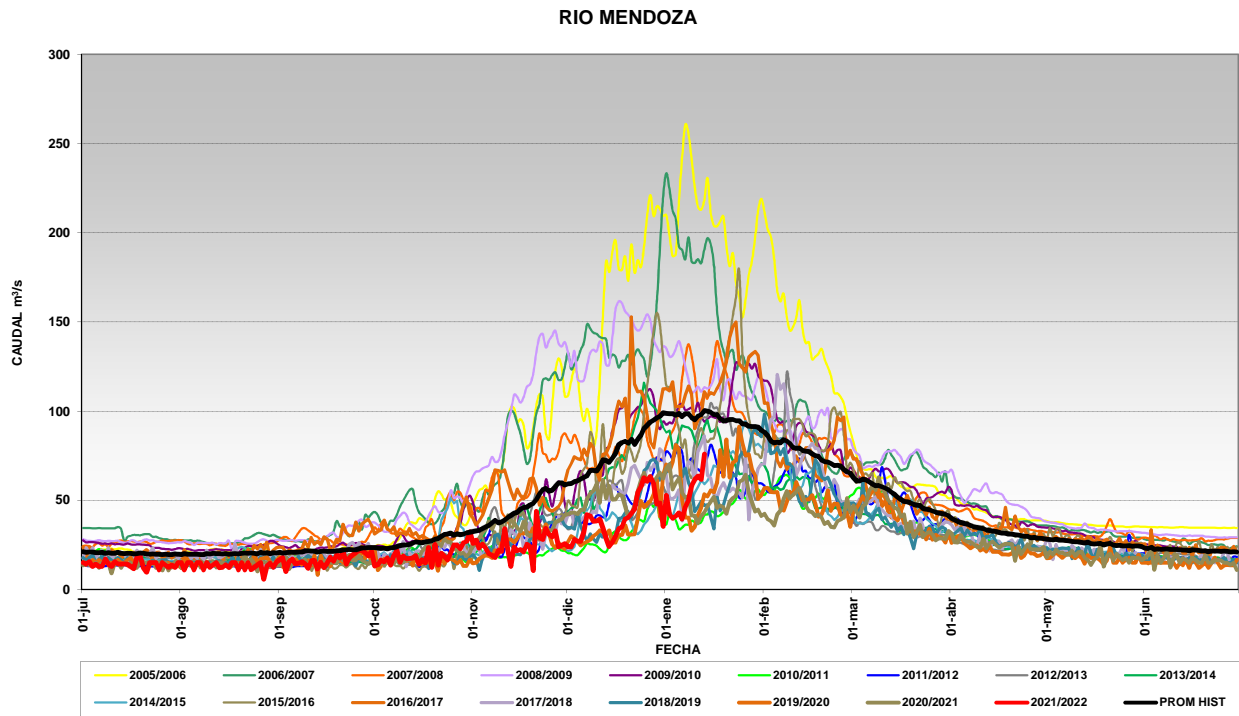


GRAFICO Nº 2

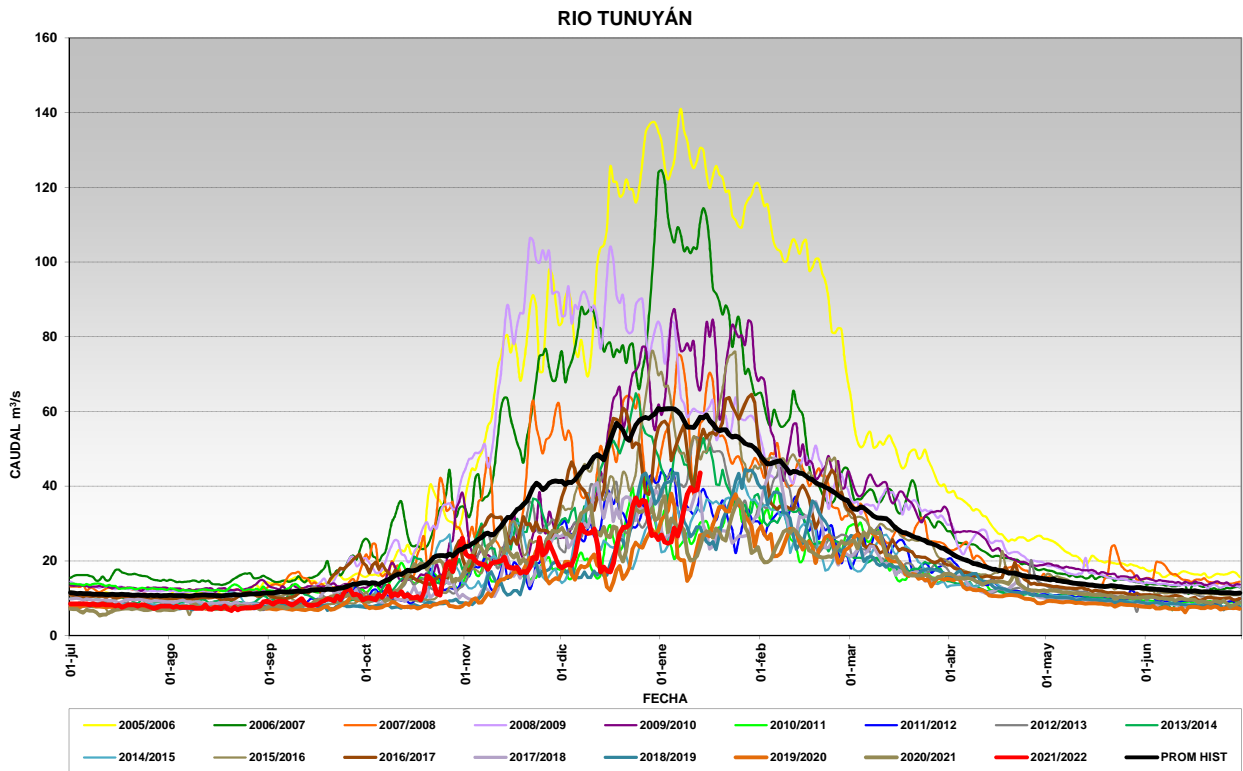


GRAFICO N°3

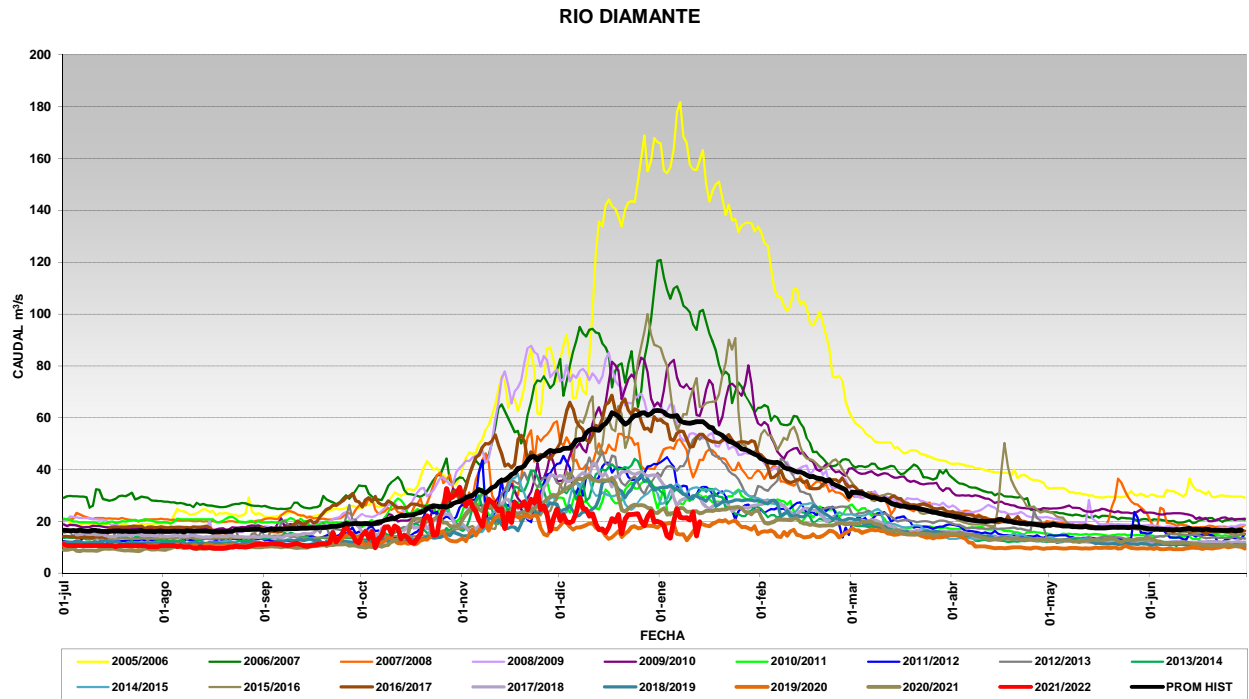


GRAFICO N° 4

