



BOLETÍN DE INFORMACIÓN HIDRONIVOMETEOROLÓGICA

lunes, 08 de agosto de 2022



Embalse Potrerillos
Río Mendoza

Departamento de Hidrología
Dirección de Gestión Hídrica
sih@irrigacion.gov.ar

Departamento General de Irrigación
Secretaría de Gestión Hídrica
Av. España y Barcala (5500)
Mendoza, Argentina

BOLETIN HIDRONIVOMETEOROLOGICO DE LA PROVINCIA DE MENDOZA

8 de agosto de 2022

El Departamento General de Irrigación, a través de su Dirección de Gestión Hídrica, Departamento de Hidrología, produce diariamente una síntesis de la situación hídrica de las cuencas provinciales para el conocimiento de los distintos sectores vinculados con la gestión y uso del agua. Este Boletín acerca a los interesados información básica respecto a volúmenes y caudales en distintos sitios de medición, así como la condición actual de acumulación de nieve en puntos representativos de cada cuenca la que puede ser ampliada visitando la página Web del DGI. Para la preparación del Boletín se ha contado con la información provista por el Sistema de Información Hidronivometeorológico del DGI, por los operadores hidroeléctricos Hinisa e Hidisa y con el aporte de información histórica de la Subsecretaría de Recursos Hídricos de la Nación.

Los datos hidronivometeorológicos de la situación al día de la fecha, que se presentan en este Boletín incluyen valores medios diarios de los distintos parámetros medidos, correspondientes a estaciones pertenecientes al Sistema Telemétrico de Información Hidronivometeorológico del Departamento General de Irrigación, compuesto por 118 estaciones remotas, distribuidas en el territorio provincial midiendo, canales, ríos arroyos, embalses y parámetros hidronivometeorológicos en alta montaña. Los datos de las estaciones de alta montaña como de los principales ríos de la provincia, se reciben en la Sede Central del DGI, cada día a las 0 horas por comunicación satelital INMARSAT C.

Los valores medios diarios de las tablas Nº 1, 2 y 4, corresponden a la toma de datos entre las 0 hs. y las 24 hs. del día anterior y los valores de volúmenes embalsados, tabla nº 3, corresponde a la lectura de la cota en la mañana del día de la fecha.

En los caudales de los ríos, se compara el valor promedio diario actual con los valores del promedio diario de los últimos treinta y dos años, la media histórica mensual y el promedio mensual pronosticado, a fin de establecer una evaluación de la condición actual del escurrimiento de los ríos y el estado de los embalses de la provincia.

La tabla Nº 5 presenta la evolución del último mes de registros de EAN (equivalente agua-nieve) en las estaciones de la red hidronivometeorológica del DGI.

El gráfico Nº 1 representa la evolución del EAN en esas estaciones durante el presente ciclo.

En los gráficos Nº 2 a 6 se representan los valores de los registros de EAN (equivalente agua-nieve) de las estaciones que el DGI posee en la provincia. En cada gráfico se comparan los valores correspondientes a los últimos dieciocho años, el promedio histórico diario del año 1990 en adelante y los valores reales del año 2022.

Los datos aportados son provisionales y son revisados y modificados periódicamente, cuando se realizan calibraciones de sensores y revisiones de datos suministrados por terceros. Por esta razón, su uso como información de base para la toma de decisiones o modelación corre bajo la exclusiva responsabilidad del usuario.

Será de gran utilidad contar con su opinión e información para un mejor seguimiento y evaluación de nuestros recursos hídricos sea en nuestra dirección de correo electrónico como en nuestra línea gratuita 0-800-222-2482

Ing. Rodrigo Villarreal
Sist. de Información Hidronivometeorológica

Ing. Rubén Villodas
Director de Gestión Hídrica

VOLUMEN EMBALSE ACUMULADO hm³

Embalse & Río	8 de agosto 2022	Histórico desde 2010	Capac. MÁXIMA ⁽¹⁾	%
Potrerillos Mendoza	266	368	393	68%
El Carrizal Tunuyán	225	278	322	70%
Agua del Toro y Reyunos Diamante	324	430	540	60%
Nihuil y Valle Grande Atuel	234	272	352	66%

(1) Correspondientes a última batimetría disponible

CAUDAL MEDIO DIARIO m³/s		
Río	7 de agosto 2022	Histórico
Mendoza	12	19
Tunuyán Valle de Uco Carrizal	7 16	10 20
Diamante	11	16
Atuel	13	21
Malargüe	s/d	7
Grande	24	46

DEPARTAMENTO GENERAL DE IRRIGACIÓN
CAUDALES Y VOLÚMENES ACUMULADOS DE LOS PRINCIPALES RÍOS Y EMBALSES DE MENDOZA
DIRECCIÓN DE GESTIÓN HÍDRICA
DEPARTAMENTO DE HIDROLOGÍA
DIVISIÓN OPERACIÓN, MANTENIMIENTO Y DESARROLLO DEL SISTEMA DE INFORMACIÓN HIDRONIVOMETEOROLÓGICA

Fecha: 08 de agosto de 2022

TABLA N° 1

CAUDAL MEDIO DIARIO		07 de agosto		RELACION 2022 AL HISTORICO	CAUDAL MEDIO MENSUAL HISTORICO	RELACION 2022 AL MENSUAL HISTORICO	CAUDAL MEDIO MENSUAL PRONOST.	RELACION 2022 AL MENSUAL PRONOST.
		2022	HISTÓRICO ⁽¹⁾					
RIO	SECCION DE AFORO	m³/s	m³/s					
Mendoza	GUIDO	12	19	63%	20,1	61%	14,6	84%
Tunuyán	VALLE DE UCO	7	10	65%	11,2	60%	8,2	82%
Diamante	LA JAULA	11	16	70%	17,1	66%	10,1	112%
Atuel	LA ANGOSTURA	13	21	60%	20,8	62%	14,6	89%
Malargüe	LA BARDA	s/d	7		8,0		3,7	
Grande	LA GOTERA	24	46	51%	53,9	44%	35,1	67%

⁽¹⁾ diario, desde año 1990

TABLA N° 2

CAUDALES DISTRIBUIDOS		RIEGO	POBLACION E INDUSTRIA
RIO	DIQUE DERIVADOR	m³/s	m³/s
Mendoza	CIPOLLETTI	5	7,0
Tunuyán	VALLE DE UCO	0	NO TIENE
Tunuyán	TIBURCIO BENEGAS	0	NO TIENE
Diamante	GALILEO VITALI	3	0,5
Atuel	VALLE GRANDE	0	
Malargüe	BLAS BRISOLI	0	0,1

TABLA N° 3

EMBALSES		CAPACIDAD TOTAL	VOLUMEN ACUMULADO		EROGACION	Porcentaje respecto a la capacidad total
			agosto-2022	agosto-2021		
RIO	EMBALSE	hm³	hm³	hm³	m³/s	
Mendoza	POTRERILLOS	393	266	315	15	68%
Tunuyán	CARRIZAL	322	225	277	0	70%
Diamante	AGUA DEL TORO	283	89	111		32%
Diamante	LOS REYUNOS	257	235	235	* 3	91%
Atuel	NIHUIL	214	138	152		64%
Atuel	VALLE GRANDE	139	96	116	** 0	70%

* LA EROGACION CORRESPONDE AL SISTEMA DE LOS EMBALSES DEL RIO DIAMANTE

** LA EROGACION CORRESPONDE AL SISTEMA DE LOS EMBALSES DEL RIO ATUEL

Las presas Nihuil y Valle Grande tienen nueva batimetría vigente desde abr-2022

TABLA N° 4

SITUACION DE LAS CARRERAS NIVOMETRICAS		Equivalente Agua Nieve		Altura media de la nieve	Presión Media Diaria	Temperat. Media Diaria	Humedad Media Diaria	Viento	
		Tecnología*	mm					Velocidad Media	Dirección Media
RIO	ESTACIÓN			m	hPa	°C	%	m/s	grados
Mendoza	HORCONES	Balanza	124	123,70	700,97	-6,83	39,67	1,32	243
Mendoza	TOSCAS	Balanza	95	0,24	710,75	-7,86	56,38	3,78	242
Tunuyán	SANTA CLARA	Snow Pillow	s/d	0,02	636,32	-11,93	43,80	3,12	243
Tunuyán	PALOMARES	Snow Pillow	5	0,05	688,21	-10,37	37,29	4,82	260
Tunuyán	SALINILLAS	Snow Pillow	25	0,04	742,74	-8,80	54,86	1,15	289
Diamante	LAGUNA DEL DIAMANTE	Snow Pillow	119	0,36	675,83	-11,37	68,49	1,97	61
Atuel	LAGUNA DEL ATUEL	Snow Pillow	s/d	s/d	s/d	s/d	s/d	s/d	s/d
Grande	VALLE HERMOSO	Snow Pillow	278	0,81	773,12	-3,82	65,63	1,26	357
Malargüe	MALARGÜE	Snow Pillow	s/d	0,08	770,39	-3,48	67,00	3,22	267

* La medición del equivalente agua de nieve EAN, se realiza por dos técnicas:

En caso de utilizar snow pillows, por su sensibilidad (0,5%), valores menores a 20 mmEAN no son visualizados, y se presentan con valor 0.

En el caso de utilizar balanzas (SSC), aumenta su sensibilidad para valores superiores a 10mm EAN

EQUIVALENTE AGUA NIEVE - MEDIA DIARIA [mm]

TABLA Nº 5

FECHA	HORCONES	TOSCAS	SANTA CLARA	PALOMARES	SALINILLAS	LAGUNA DEL DIAMANTE	LAGUNA DEL ATUEL	VALLE HERMOSO	MALARGÜE	
7 de julio de 2022	76	58	s/d	23	18	70	s/d	160	s/d	
8 de julio de 2022	83	59	s/d	22	21	72	s/d	160	s/d	
9 de julio de 2022	93	63	s/d	20	22	76	s/d	167	s/d	
10 de julio de 2022	120	74	s/d	24	41	88	s/d	206	s/d	
11 de julio de 2022	131	80	s/d	28	43	90	s/d	220	s/d	
12 de julio de 2022	132	81	2	36	45	92	s/d	221	s/d	
13 de julio de 2022	130	82	9	44	45	99	s/d	227	s/d	
14 de julio de 2022	137	88	s/d	54	51	105	s/d	258	s/d	
15 de julio de 2022	144	92	s/d	61	54	106	s/d	274	s/d	
16 de julio de 2022	145	94	5	58	53	101	s/d	275	s/d	
17 de julio de 2022	143	95	12	69	58	111	s/d	283	s/d	
18 de julio de 2022	139	95	11	80	65	128	s/d	295	s/d	
19 de julio de 2022	139	96	22	80	64	128	s/d	294	s/d	
20 de julio de 2022	138	96	6	77	60	126	s/d	293	s/d	
21 de julio de 2022	136	96	5	72	59	127	s/d	291	s/d	
22 de julio de 2022	135	95	4	67	58	128	s/d	290	s/d	
23 de julio de 2022	134	95	3	62	57	129	s/d	289	s/d	
24 de julio de 2022	132	95	2	57	56	130	s/d	287	s/d	
25 de julio de 2022	131	94	1	52	55	131	s/d	286	s/d	
26 de julio de 2022	130	94	0	45	54	132	s/d	285	s/d	
27 de julio de 2022	128	92	s/d	39	52	129	s/d	284	s/d	
28 de julio de 2022	127	94	s/d	27	45	123	s/d	280	s/d	
29 de julio de 2022	126	94	s/d	21	40	118	s/d	279	s/d	
30 de julio de 2022	126	93	s/d	25	44	122	s/d	278	s/d	
31 de julio de 2022	123	93	s/d	24	44	122	s/d	278	s/d	
1 de agosto de 2022	124	94	s/d	23	44	123	s/d	280	s/d	
2 de agosto de 2022	124	94	s/d	18	43	119	s/d	279	s/d	
3 de agosto de 2022	123	94	s/d	13	27	116	s/d	276	s/d	
4 de agosto de 2022	123	94	s/d	13	41	115	s/d	274	s/d	
5 de agosto de 2022	121	93	s/d	13	38	116	s/d	273	s/d	
6 de agosto de 2022	121	93	s/d	11	31	117	s/d	274	s/d	
7 de agosto de 2022	124	95	s/d	5	25	119	s/d	278	s/d	
Media Histórica Diaria		220	187	67	251	206	288	329	434	16
Relación 2022 a Media Histórica Diaria	07-ago	56%	51%	*	2%	12%	41%	*	64%	*
Máximo Anual Medio		308	249	81	329	267	405	693	706	64
Relación 07-ago-22 a Máximo Anual Medio		40%	38%	*	2%	9%	29%	*	39%	*
Valor del 07-ago-2021		1	0	12	0	0	0	0	6	0

* LAS ESTACIONES: SANTA CLARA Y MALARGÜE SON ESTACIONES NUEVAS, TIENEN ESCASA INFORMACIÓN HISTÓRICA. EN AUSENCIA DE DATOS NO SE REPORTA COMPARACIÓN. VALOR MÁX. ANUAL MEDIO CALCULADO DESDE AÑO 2000.

GRAFICO CORRESPONDIENTE A LA TABLA N°5, EXTRAPOLADO A INICIO DE TEMPORADA

Evolución anual del equivalente agua nieve

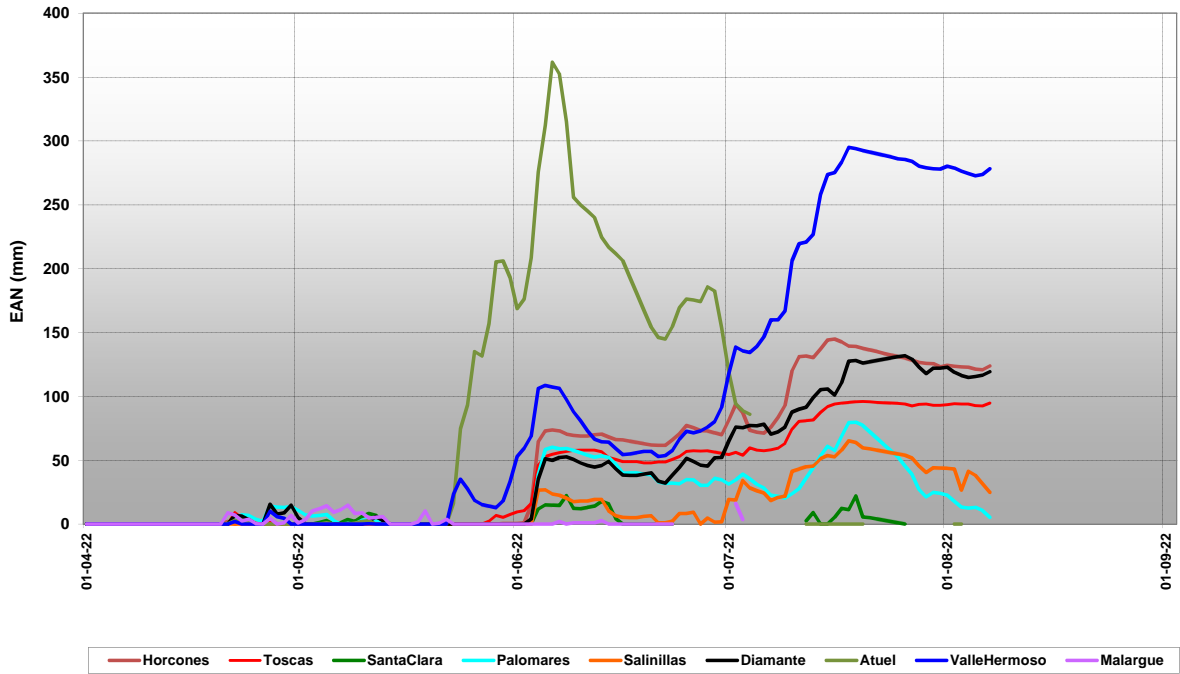


GRAFICO N° 1

**Estación Nivométrica: Horcones
Cuenca del Río Mendoza. Acumulación - Fusión de nieve**

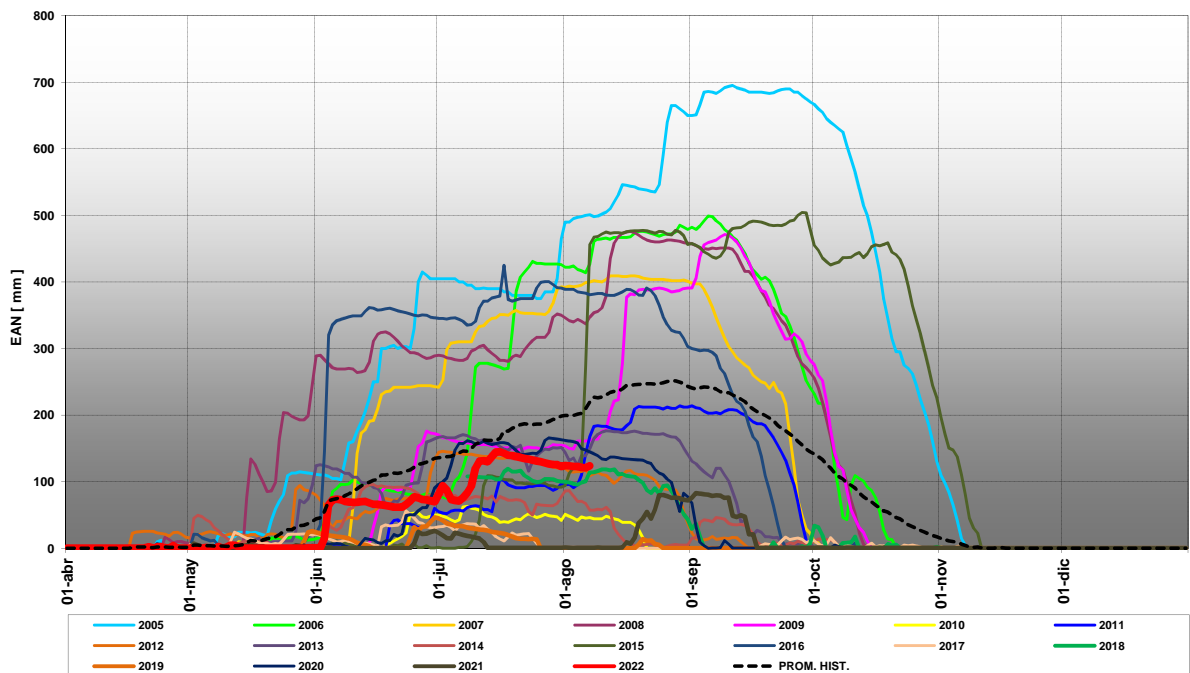


GRAFICO Nº 2

Estación Nivométrica: Toscas
Cuenca del Río Mendoza. Acumulación - Fusión de nieve

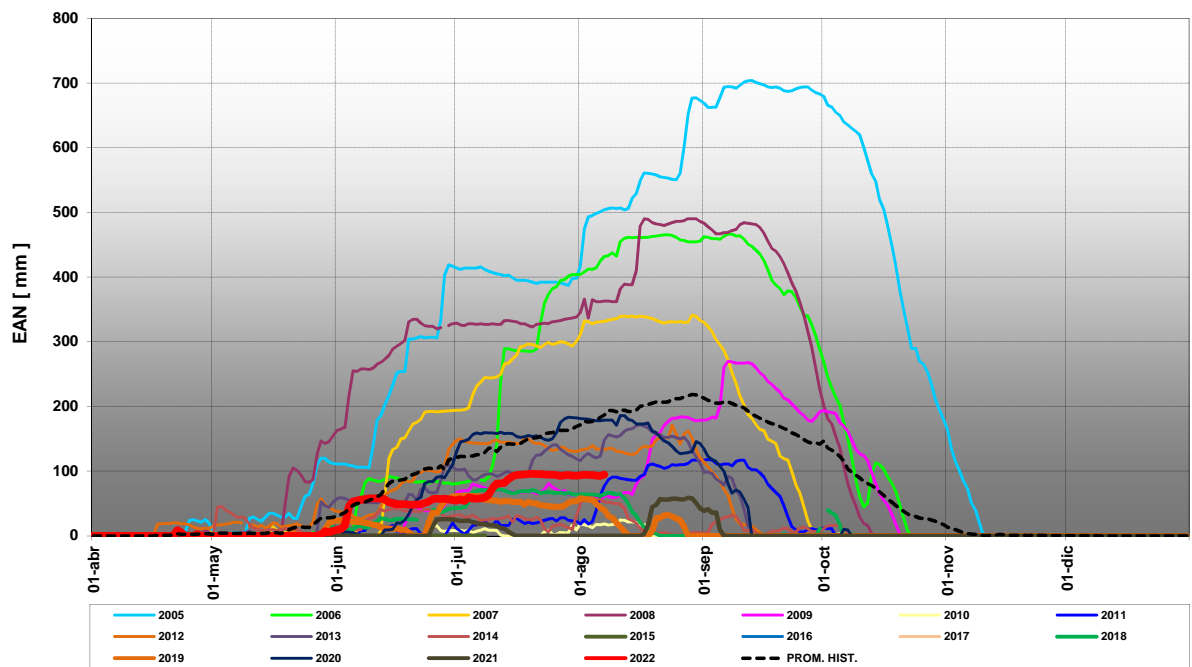


GRAFICO Nº 3

Estación Nivométrica: Palomares
Cuenca del Río Tunuyán - Acumulación y Fusión de Nieve

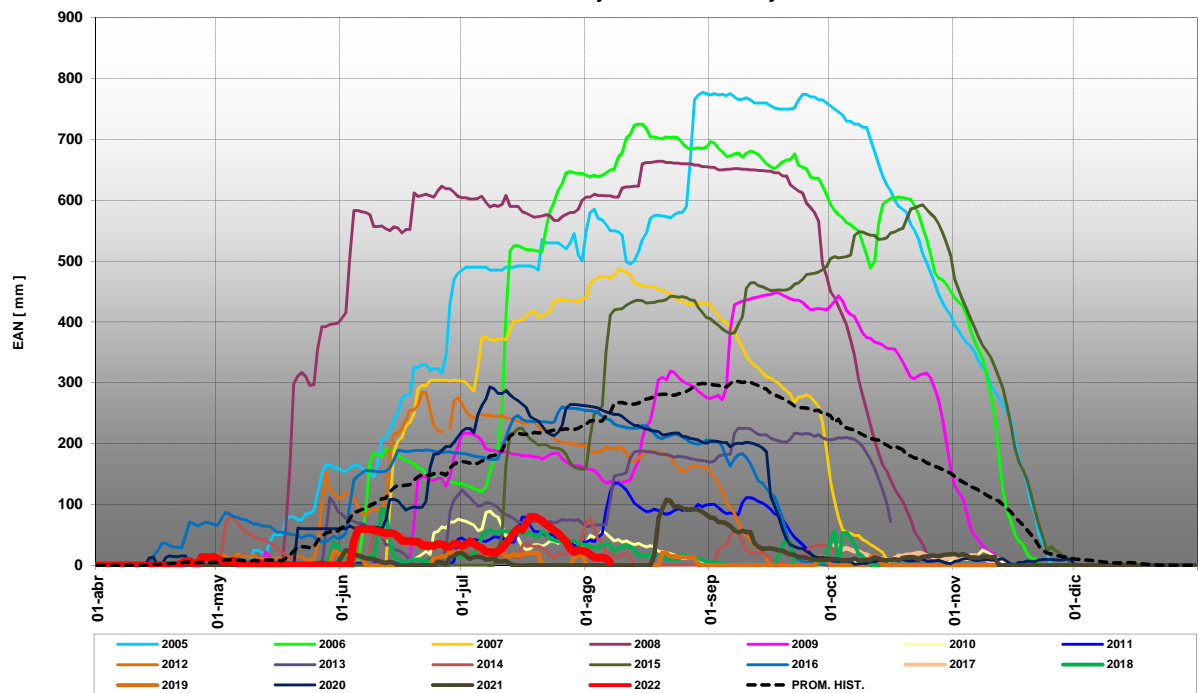


GRAFICO Nº 4

Estación Nivométrica: Salinillas
Cuenca del Río Tunuyán - Acumulación y Fusión de Nieve

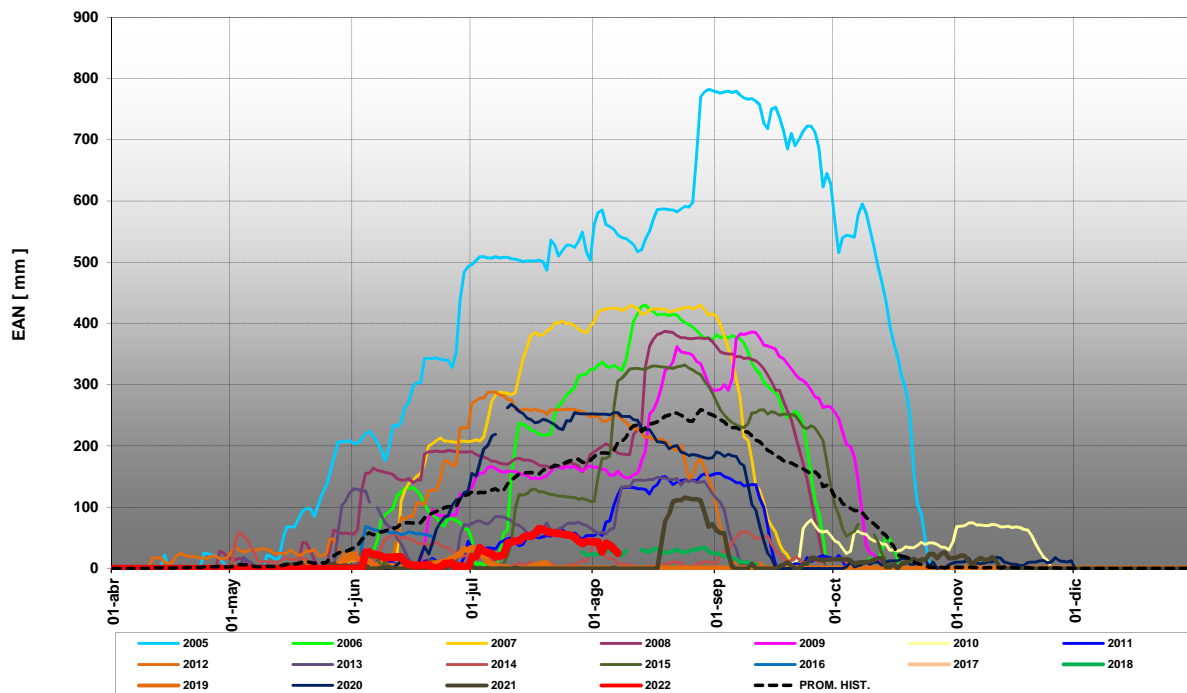


GRAFICO Nº 5

Estación Nivométrica: Laguna Diamante
Cuenca del Río Diamante. Acumulación - Fusión de nieve

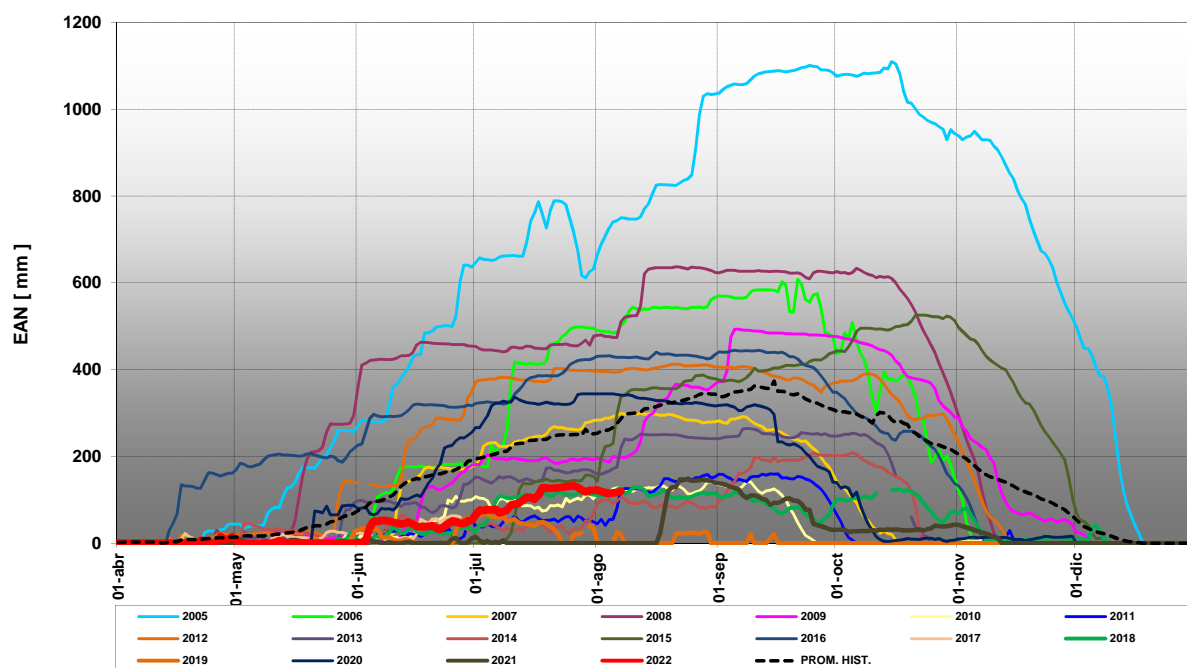


GRAFICO Nº 6

Estación Nivométrica: Laguna Atuel
Cuenca del Río Atuel. Acumulación - Fusión de nieve

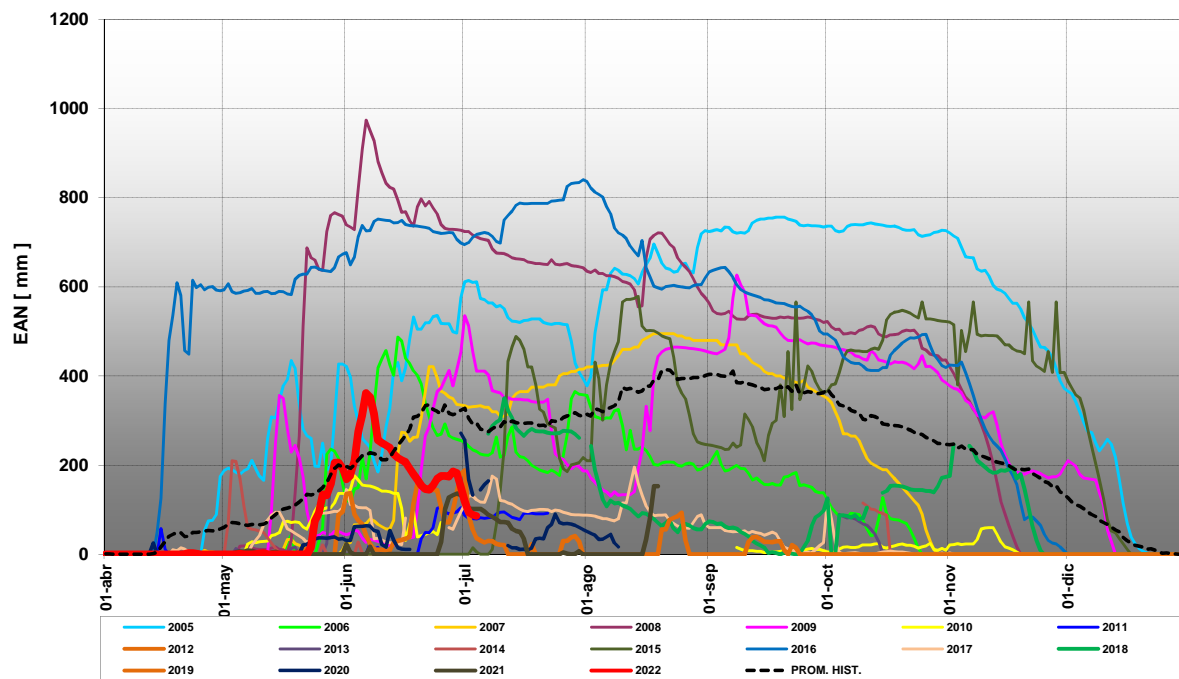


GRAFICO Nº 7

Estación Nivométrica: Valle Hermoso
Cuenca del Río Grande. Acumulación - Fusión de nieve

