



BOLETÍN DE INFORMACIÓN HIDRONIVOMETEOROLÓGICA

jueves, 24 de noviembre de 2022



Embalse Potrerillos
Río Mendoza

Departamento de Hidrología
Dirección de Gestión Hídrica
sih@irrigacion.gov.ar

Departamento General de Irrigación
Secretaría de Gestión Hídrica
Av. España y Barcala (5500)
Mendoza, Argentina

BOLETIN HIDRONIVOMETEOROLOGICO DE LA PROVINCIA DE MENDOZA

24 de noviembre de 2022

El Departamento General de Irrigación, a través de su Dirección de Gestión Hídrica, Departamento de Hidrología, produce diariamente una síntesis de la situación hídrica de las cuencas provinciales para el conocimiento de los distintos sectores vinculados con la gestión y uso del agua. Este Boletín acerca a los interesados información básica respecto a volúmenes y caudales en distintos sitios de medición, así como la condición actual de acumulación de nieve en puntos representativos de cada cuenca la que puede ser ampliada visitando la página Web del DGI. Para la preparación del Boletín se ha contado con la información provista por el Sistema de Información Hidronivometeorológico del DGI, por los operadores hidroeléctricos Hinisa e Hidisa y con el aporte de información histórica de la Subsecretaría de Recursos Hídricos de la Nación.

Los datos hidronivometeorológicos de la situación al día de la fecha, que se presentan en este Boletín incluyen valores medios diarios de los distintos parámetros medidos, correspondientes a estaciones pertenecientes al Sistema Telemétrico de Información Hidronivometeorológico del Departamento General de Irrigación, compuesto por 118 estaciones remotas, distribuidas en el territorio provincial midiendo, canales, ríos arroyos, embalses y parámetros hidronivometeorológicos en alta montaña. Los datos de las estaciones de alta montaña como de los principales ríos de la provincia, se reciben en la Sede Central del DGI, cada día a las 0 horas por comunicación satelital INMARSAT C.

Los valores medios diarios de las tablas Nº 1, 2 y 4, corresponden a la toma de datos entre las 0 hs. y las 24 hs. del día anterior y los valores de volúmenes embalsados, tabla nº 3, corresponde a la lectura de la cota en la mañana del día de la fecha.

En los caudales de los ríos, se compara el valor promedio diario actual con los valores del promedio diario de los últimos treinta y dos años, la media histórica mensual y el promedio mensual pronosticado, a fin de establecer una evaluación de la condición actual del escurrimiento de los ríos y el estado de los embalses de la provincia.

En los gráficos Nº 1 a 4 se representan los valores de los caudales medios diarios de los principales ríos de la provincia. En cada gráfico se comparan los valores correspondientes a los años 2005 a la fecha, el promedio histórico diario del año 1990 en adelante y los valores reales del año 2022-2023.

Será de gran utilidad contar con su opinión e información para un mejor seguimiento y evaluación de nuestros recursos hídricos sea en nuestra dirección de correo electrónico como en nuestra línea gratuita 0-800-222-2482

Ing. Rodrigo Villarreal
Jefe de División Sist. de Inf. Hidronivometeorológica

Ing. Rubén Villodas
Director de Gestión Hídrica

VOLUMEN EMBALSE ACUMULADO hm³

Embalse & Río	24 de noviembre 2022	Histórico desde 2010	Capac. MÁXIMA ⁽¹⁾	%
Potrerosillos Mendoza	182	237	393	46%
El Carrizal Tunuyán	158	168	322	49%
Agua del Toro y Reyunos Diamante	280	370	540	52%
Nihuil y Valle Grande Atuel	179	173	352	51%

(1) Correspondientes a última batimetría disponible

CAUDAL MEDIO DIARIO m ³ /s		
Río	23 de noviembre 2022	Histórico
Mendoza	37	55
Tunuyán Valle de Uco Carrizal	29 22	40 38
Diamante	32	44
Atuel	32	45
Malargüe	s/d	17
Grande	127	222

DEPARTAMENTO GENERAL DE IRRIGACIÓN
CAUDALES Y VOLÚMENES ACUMULADOS DE LOS PRINCIPALES RÍOS Y EMBALSES DE MENDOZA
DIRECCIÓN DE GESTIÓN HÍDRICA
DEPARTAMENTO DE HIDROLOGÍA
DIVISIÓN OPERACIÓN, MANTENIMIENTO Y DESARROLLO DEL SISTEMA DE INFORMACIÓN HIDRONIVOMETEOROLÓGICA

Fecha: 24 de noviembre de 2022

TABLA N° 1

CAUDAL MEDIO DIARIO		23 de noviembre		RELACION 2022 AL HISTORICO	CAUDAL MEDIO MENSUAL HISTORICO	RELACION 2022 AL MENSUAL HISTORICO	CAUDAL MEDIO MENSUAL PRONOST.	RELACION 2022 AL MENSUAL PRONOST.
		2022	HISTÓRICO ⁽¹⁾					
RIO	SECCION DE AFORO	m³/s	m³/s					
Mendoza	GUIDO	37	55	67%	46,0	80%	25,5	145%
Tunuyán	VALLE DE UCO	29	40	72%	34,4	84%	16,2	179%
Diamante	LA JAULA	32	44	72%	40,9	78%	18,1	177%
Atuel	LA ANGOSTURA	32	45	72%	41,1	79%	22,4	145%
Malargüe	LA BARDA	s/d	17		15,7		6,6	
Grande	LA GOTERA	127	222	57%	212,3	60%	96,5	132%

⁽¹⁾ diario, desde año 1990

TABLA N° 2

CAUDALES DISTRIBUIDOS		RIEGO	POBLACION E INDUSTRIA
RIO	DIQUE DERIVADOR	m³/s	m³/s
Mendoza	CIPOLLETTI	21	7,0
Tunuyán	VALLE DE UCO	6	NO TIENE
Tunuyán	TIBURCIO BENEGAS	33	NO TIENE
Diamante	GALILEO VITALI	26	0,5
Atuel	VALLE GRANDE	36	
Malargüe	BLAS BRISOLI	3	0,1

TABLA N° 3

EMBALSES		CAPACIDAD TOTAL	VOLUMEN ACUMULADO		EROGACION	Porcentaje respecto a la capacidad total
			noviembre-2022	noviembre-2021		
RIO	EMBALSE	hm³	hm³	hm³	m³/s	
Mendoza	POTRERILLOS	393	182	241	33	46%
Tunuyán	CARRIZAL	322	158	189	33	49%
Diamante	AGUA DEL TORO	283	99	113	* 26	35%
Diamante	LOS REYUNOS	257	181	178		70%
Atuel	NIHUIL	214	122	152		57%
Atuel	VALLE GRANDE	139	58	39	** 36	42%

* LA EROGACION CORRESPONDE AL SISTEMA DE LOS EMBALSES DEL RIO DIAMANTE

** LA EROGACION CORRESPONDE AL SISTEMA DE LOS EMBALSES DEL RIO ATUEL

Las presas Nihuil y Valle Grande tienen nuevas batimetría en vigencia desde abr-2022

TABLA N° 4

SITUACION DE LAS CARRERAS NIVOMETRICAS		Equivalente Agua Nieve		Altura media de la nieve	Presión Media Diaria	Temperat. Media Diaria	Humedad Media Diaria	Viento	
		Tecnología*	mm					Velocidad Media	Dirección Media
RIO	ESTACIÓN			m	hPa	°C	%	m/s	grados
Mendoza	HORCONES	Balanza	0	s/d	708	15,2	19	1,2	192
Mendoza	TOSCAS	Balanza	0	0,00	717	15,2	31	1,6	224
Tunuyán	SANTA CLARA	Snow Pillow	0	0,00	648	9,3	26	1,0	124
Tunuyán	PALOMARES	Snow Pillow	0	0,00	695	11,9	14	3,3	261
Tunuyán	SALINILLAS	Snow Pillow	0	0,00	744	16,9	30	1,9	276
Diamante	LAGUNA DEL DIAMANTE	Snow Pillow	0	0,00	684	10,8	36	1,5	119
Atuel	LAGUNA DEL ATUEL	Snow Pillow	0	0,00	665	9,9	25	3,4	280
Grande	VALLE HERMOSO	Snow Pillow	0	0,00	776	16,8	29	0,6	267
Malargüe	MALARGÜE	Snow Pillow	0	0,00	774	18,9	21	5,9	273

* La medición del equivalente agua de nieve EAN, se realiza por dos técnicas:

En caso de utilizar snow pillows, por su sensibilidad (0,5%), valores menores a 20 mmEAN no son visualizados, y se presentan con valor 0.

En el caso de utilizar balanzas (SSC), aumenta su sensibilidad para valores superiores a 10mm EAN

GRAFICO Nº 1

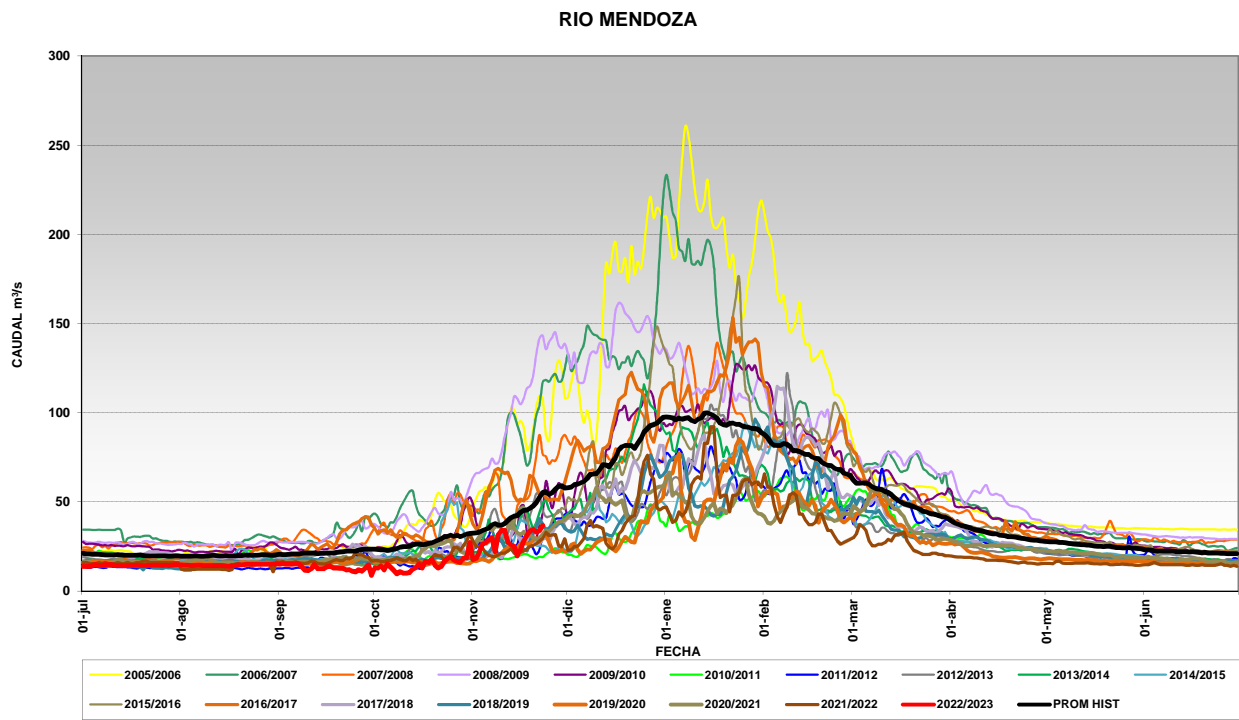


GRAFICO Nº 2

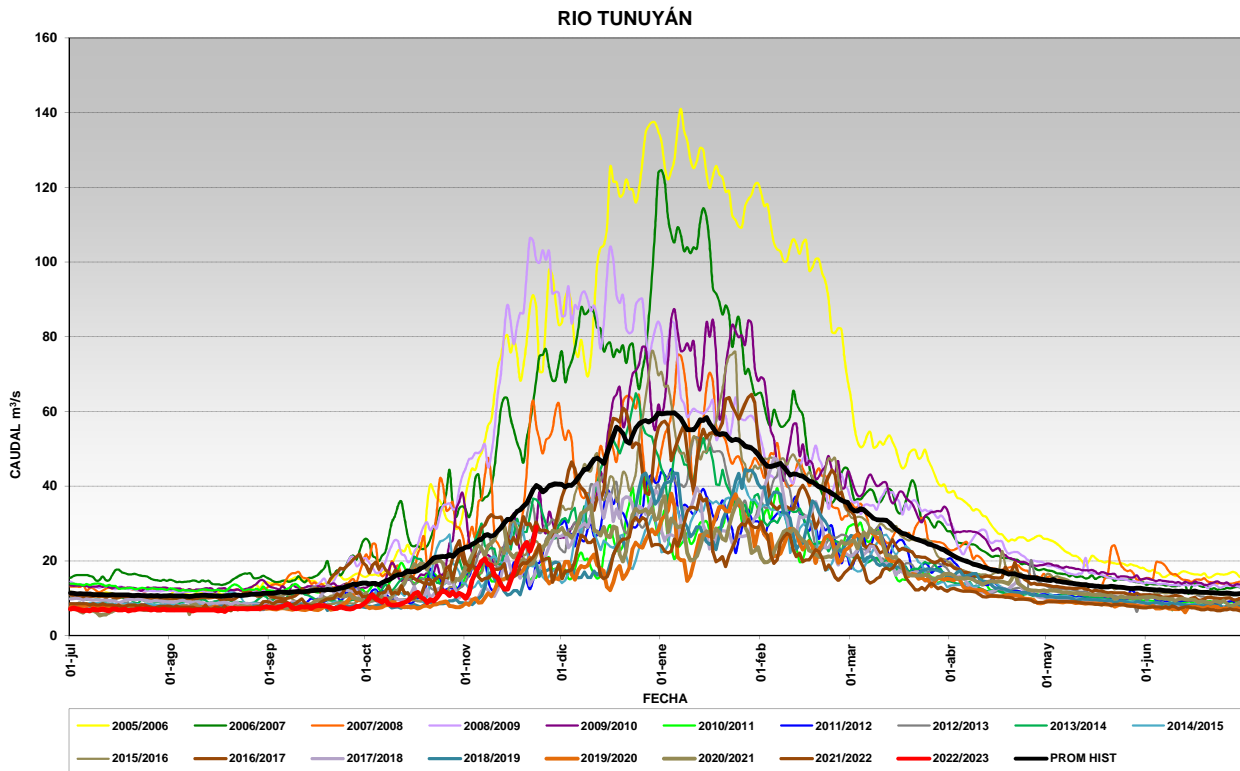


GRAFICO N°3

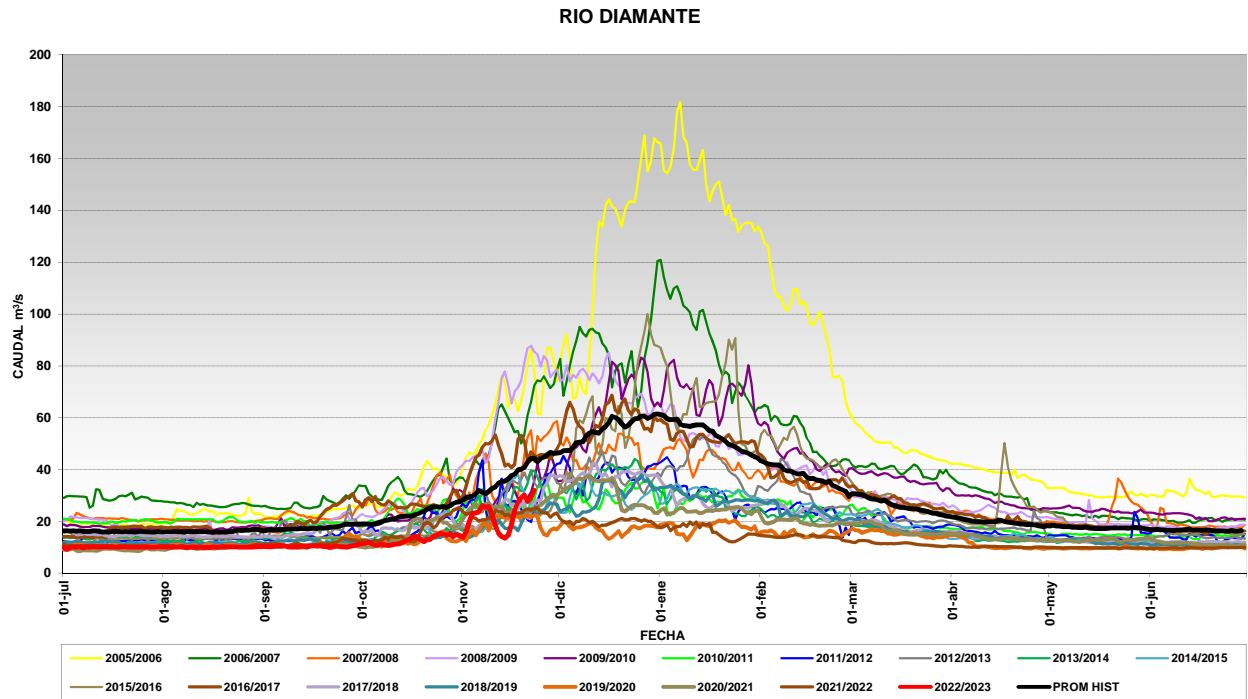


GRAFICO N° 4

