



BOLETÍN DE INFORMACIÓN HIDRONIVOMETEOROLÓGICA

viernes, 20 de enero de 2023



Embalse Potrerillos
Río Mendoza

Departamento de Hidrología
Dirección de Gestión Hídrica
sih@irrigacion.gov.ar

Departamento General de Irrigación
Secretaría de Gestión Hídrica
Av. España y Barcala (5500)
Mendoza, Argentina

BOLETIN HIDRONIVOMETEOROLOGICO DE LA PROVINCIA DE MENDOZA

20 de enero de 2023

El Departamento General de Irrigación, a través de su Dirección de Gestión Hídrica, Departamento de Hidrología, produce diariamente una síntesis de la situación hídrica de las cuencas provinciales para el conocimiento de los distintos sectores vinculados con la gestión y uso del agua. Este Boletín acerca a los interesados información básica respecto a volúmenes y caudales en distintos sitios de medición, así como la condición actual de acumulación de nieve en puntos representativos de cada cuenca la que puede ser ampliada visitando la página Web del DGI. Para la preparación del Boletín se ha contado con la información provista por el Sistema de Información Hidronivometeorológico del DGI, por los operadores hidroeléctricos Hinisa e Hidisa y con el aporte de información histórica de la Subsecretaría de Recursos Hídricos de la Nación.

Los datos hidronivometeorológicos de la situación al día de la fecha, que se presentan en este Boletín incluyen valores medios diarios de los distintos parámetros medidos, correspondientes a estaciones pertenecientes al Sistema Telemétrico de Información Hidronivometeorológico del Departamento General de Irrigación, compuesto por 118 estaciones remotas, distribuidas en el territorio provincial midiendo, canales, ríos arroyos, embalses y parámetros hidronivometeorológicos en alta montaña. Los datos de las estaciones de alta montaña como de los principales ríos de la provincia, se reciben en la Sede Central del DGI, cada día a las 0 horas por comunicación satelital INMARSAT C.

Los valores medios diarios de las tablas Nº 1, 2 y 4, corresponden a la toma de datos entre las 0 hs. y las 24 hs. del día anterior y los valores de volúmenes embalsados, tabla nº 3, corresponde a la lectura de la cota en la mañana del día de la fecha.

En los caudales de los ríos, se compara el valor promedio diario actual con los valores del promedio diario de los últimos treinta y dos años, la media histórica mensual y el promedio mensual pronosticado, a fin de establecer una evaluación de la condición actual del escurrimiento de los ríos y el estado de los embalses de la provincia.

En los gráficos Nº 1 a 4 se representan los valores de los caudales medios diarios de los principales ríos de la provincia. En cada gráfico se comparan los valores correspondientes a los años 2005 a la fecha, el promedio histórico diario del año 1990 en adelante y los valores reales del año 2023-2024.

Será de gran utilidad contar con su opinión e información para un mejor seguimiento y evaluación de nuestros recursos hídricos sea en nuestra dirección de correo electrónico como en nuestra línea gratuita 0-800-222-2482

Ing. Rodrigo Villarreal
Jefe de División Sist. de Inf. Hidronivometeorológica

Ing. Rubén Villodas
Director de Gestión Hídrica

VOLUMEN EMBALSE ACUMULADO hm³

Embalse & Río	20 de enero 2023	Histórico desde 2010	Capac. MÁXIMA ⁽¹⁾	%
Potrerosillos Mendoza	237	300	393	60%
El Carrizal Tunuyán	138	162	322	43%
Agua del Toro y Reyunos Diamante	264	380	540	49%
Nihuil y Valle Grande Atuel	145	138	352	41%

(1) Correspondientes a última batimetría disponible

CAUDAL MEDIO DIARIO m³/s		
Río	19 de enero 2023	Histórico
Mendoza	47	92
Tunuyán Valle de Uco Carrizal	29 12	53 47
Diamante	17	52
Atuel	31	55
Malargüe	s/d	12
Grande	35	126

DEPARTAMENTO GENERAL DE IRRIGACIÓN
CAUDALES Y VOLUMENES ACUMULADOS DE LOS PRINCIPALES RÍOS Y EMBALSES DE MENDOZA
DIRECCIÓN DE GESTIÓN HÍDRICA
DEPARTAMENTO DE HIDROLOGÍA
DIVISIÓN OPERACIÓN, MANTENIMIENTO Y DESARROLLO DEL SISTEMA DE INFORMACIÓN HIDRONIVOMETEOROLÓGICA

Fecha: 20 de enero de 2023

TABLA N° 1

CAUDAL MEDIO DIARIO		19 de enero		RELACION 2023 AL HISTORICO	CAUDAL MEDIO MENSUAL HISTORICO	RELACION 2023 AL MENSUAL HISTORICO	CAUDAL MEDIO MENSUAL PRONOST.	RELACION 2023 AL MENSUAL PRONOST.
		2023	HISTÓRICO ⁽¹⁾					
RIO	SECCION DE AFORO	m³/s	m³/s					
Mendoza	GUIDO	47	92	51%	97,8	48%	51,1	92%
Tunuyán	VALLE DE UCO	29	53	54%	60,1	48%	28,0	102%
Diamante	LA JAULA	17	52	34%	62,4	28%	20,2	86%
Atuel	LA ANGOSTURA	31	55	56%	60,9	50%	29,1	105%
Malargüe	LA BARDA	s/d	12		12,2		4,1	
Grande	LA GOTERA	35	126	28%	161,6	22%	48,5	73%

⁽¹⁾ diario, desde año 1990

TABLA N° 2

CAUDALES DISTRIBUIDOS		RIEGO	POBLACION E INDUSTRIA
RIO	DIQUE DERIVADOR	m³/s	m³/s
Mendoza	CIPOLLETTI	25	7,0
Tunuyán	VALLE DE UCO	8	NO TIENE
Tunuyán	TIBURCIO BENEGAS	30	NO TIENE
Diamante	GALILEO VITALI	31	0,5
Atuel	VALLE GRANDE	19	
Malargüe	BLAS BRISOLI	3	0,1

TABLA N° 3

EMBALSES		CAPACIDAD TOTAL	VOLUMEN ACUMULADO		EROGACION	Porcentaje respecto a la capacidad total
			enero-2023	enero-2022		
RIO	EMBALSE	hm³	hm³	hm³	m³/s	
Mendoza	POTRERILLOS	393	237	285	38	60%
Tunuyán	CARRIZAL	322	138	177	30	43%
Diamante	AGUA DEL TORO	283	86	89	* 31	30%
Diamante	LOS REYUNOS	257	178	190		69%
Atuel	NIHUIL	214	96	75		45%
Atuel	VALLE GRANDE	139	50	93	** 19	36%

* LA EROGACION CORRESPONDE AL SISTEMA DE LOS EMBALSES DEL RIO DIAMANTE

** LA EROGACION CORRESPONDE AL SISTEMA DE LOS EMBALSES DEL RIO ATUEL

Las presas Nihuil y Valle Grande tienen nuevas batimetría en vigencia desde abr-2022

TABLA N° 4

SITUACION DE LAS CARRERAS NIVOMETRICAS		Equivalente Agua Nieve		Altura media de la nieve	Presión Media Diaria	Temperat. Media Diaria	Humedad Media Diaria	Viento	
		Tecnología*	mm					Velocidad Media	Dirección Media
RIO	ESTACIÓN			m	hPa	°C	%	m/s	grados
Mendoza	HORCONES	Balanza	0	s/d	708	14,9	43	2,8	167
Mendoza	TOSCAS	Balanza	0	0,00	717	14,7	50	4,5	223
Tunuyán	SANTA CLARA	Snow Pillow	0	0,00	648	7,2	73	1,8	96
Tunuyán	PALOMARES	Snow Pillow	0	0,00	695	10,4	41	2,9	240
Tunuyán	SALINILLAS	Snow Pillow	0	0,00	743	13,6	52	2,6	249
Diamante	LAGUNA DEL DIAMANTE	Snow Pillow	0	0,00	684	11,3	41	2,6	299
Atuel	LAGUNA DEL ATUEL	Snow Pillow	0	0,00	665	9,3	38	3,0	259
Grande	VALLE HERMOSO	Snow Pillow	0	0,00	775	17,7	37	1,4	252
Malargüe	MALARGÜE	Snow Pillow	0	0,00	773	15,2	60	3,5	121

* La medición del equivalente agua de nieve EAN, se realiza por dos técnicas:

En caso de utilizar snow pillows, por su sensibilidad (0,5%), valores menores a 20 mmEAN no son visualizados, y se presentan con valor 0.

En el caso de utilizar balanzas (SSC), aumenta su sensibilidad para valores superiores a 10mm EAN

GRAFICO Nº 1

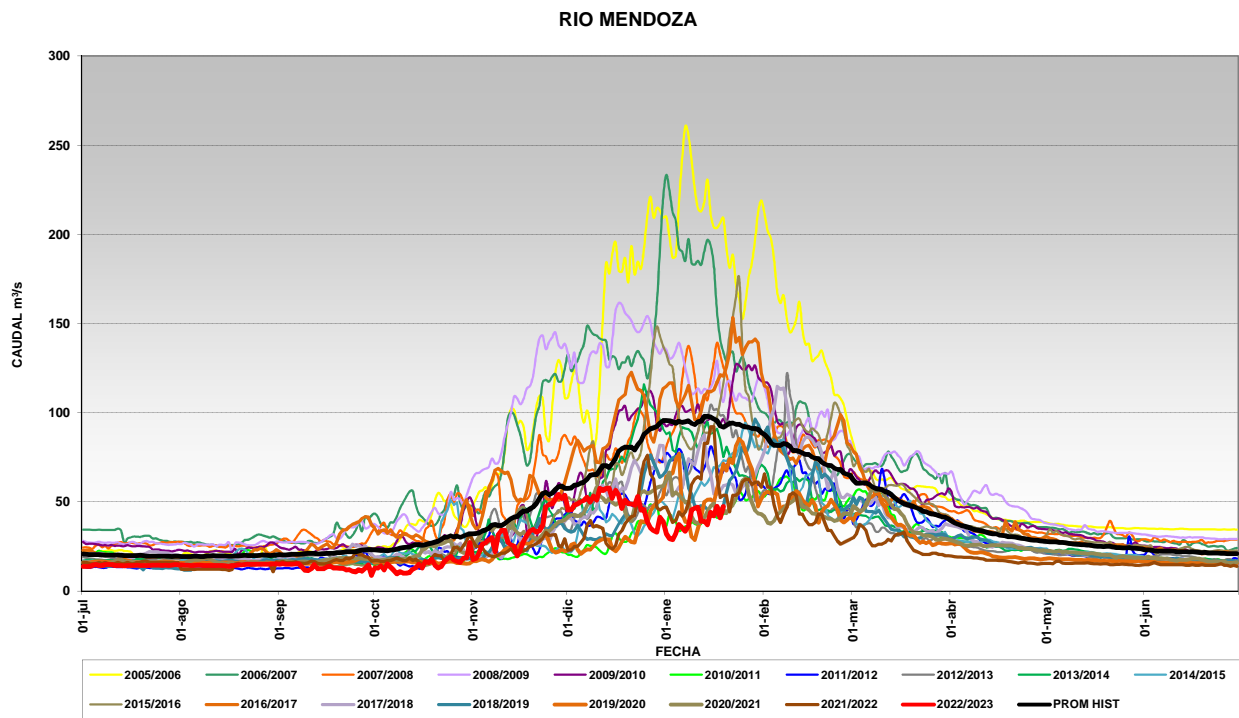


GRAFICO Nº 2

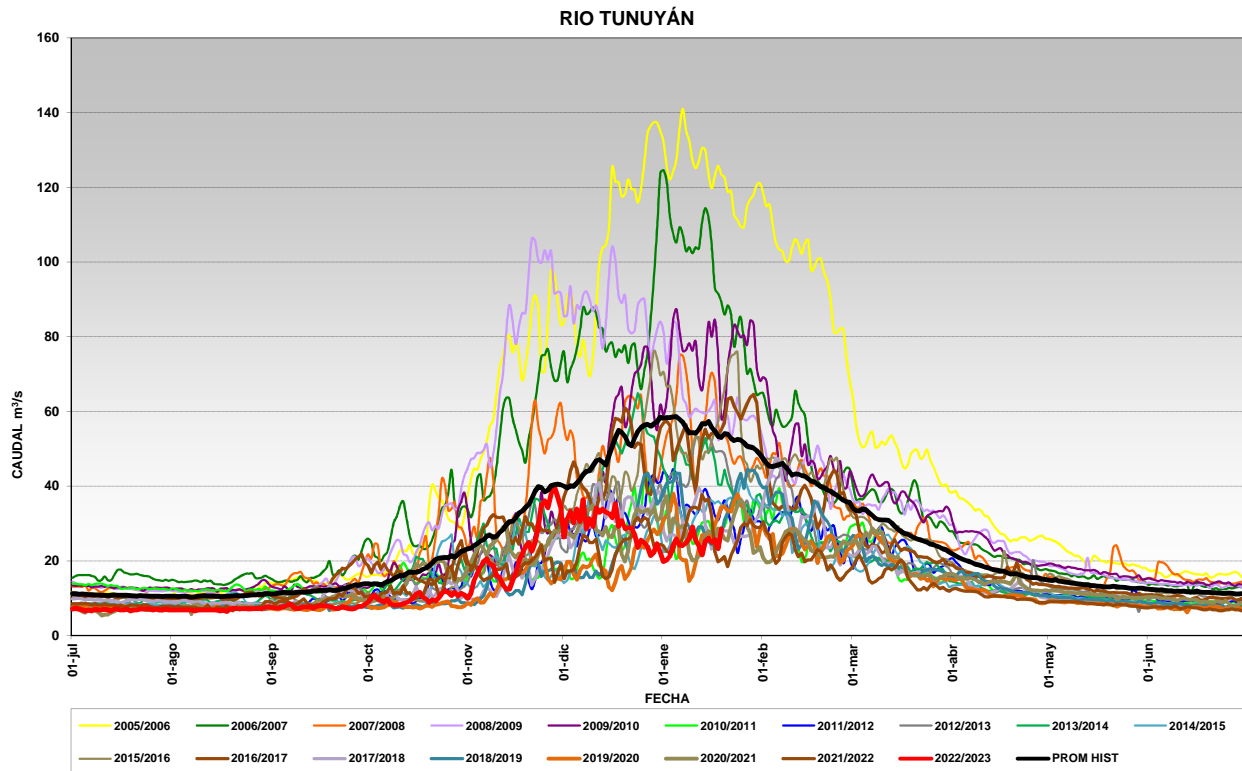


GRAFICO N°3

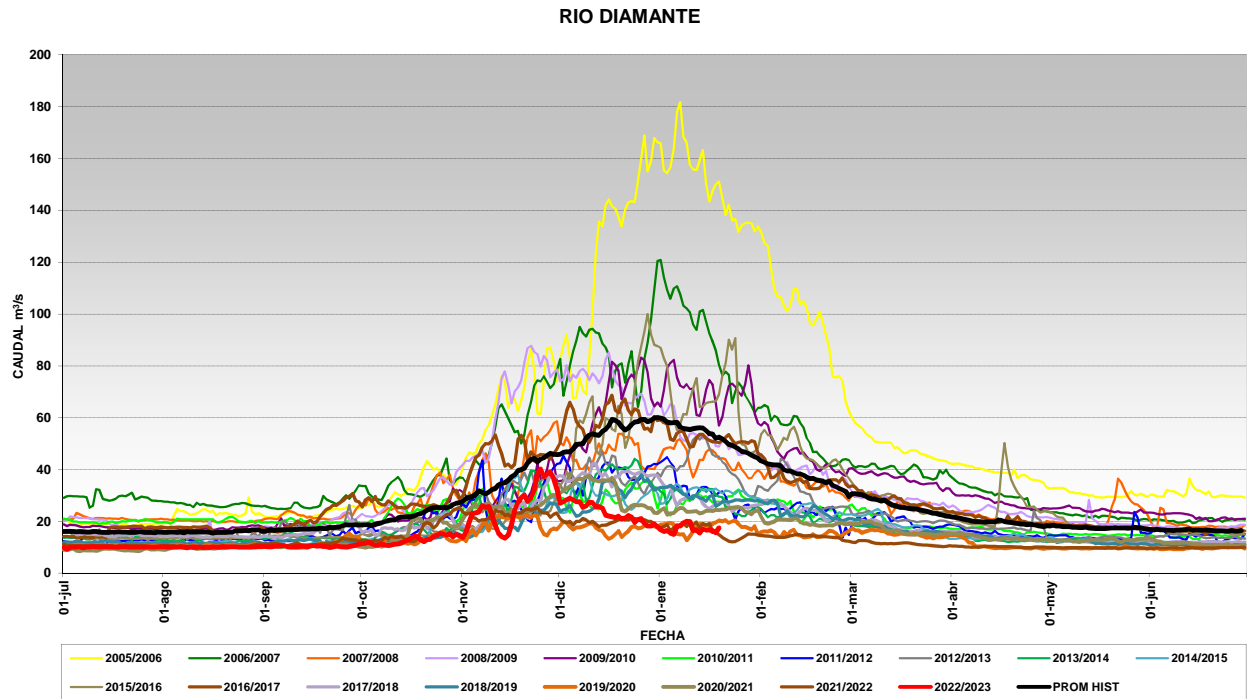


GRAFICO N° 4

