



BOLETÍN DE INFORMACIÓN HIDRONIVOMETEOROLÓGICA

miércoles, 15 de febrero de 2023



Embalse Potrerillos
Río Mendoza

Departamento de Hidrología
Dirección de Gestión Hídrica
sih@irrigacion.gov.ar

Departamento General de Irrigación
Secretaría de Gestión Hídrica
Av. España y Barcala (5500)
Mendoza, Argentina

BOLETIN HIDRONIVOMETEOROLOGICO DE LA PROVINCIA DE MENDOZA

15 de febrero de 2023

El Departamento General de Irrigación, a través de su Dirección de Gestión Hídrica, Departamento de Hidrología, produce diariamente una síntesis de la situación hídrica de las cuencas provinciales para el conocimiento de los distintos sectores vinculados con la gestión y uso del agua. Este Boletín acerca a los interesados información básica respecto a volúmenes y caudales en distintos sitios de medición, así como la condición actual de acumulación de nieve en puntos representativos de cada cuenca la que puede ser ampliada visitando la página Web del DGI. Para la preparación del Boletín se ha contado con la información provista por el Sistema de Información Hidronivometeorológico del DGI, por los operadores hidroeléctricos Hinisa e Hidisa y con el aporte de información histórica de la Subsecretaría de Recursos Hídricos de la Nación.

Los datos hidronivometeorológicos de la situación al día de la fecha, que se presentan en este Boletín incluyen valores medios diarios de los distintos parámetros medidos, correspondientes a estaciones pertenecientes al Sistema Telemétrico de Información Hidronivometeorológico del Departamento General de Irrigación, compuesto por 118 estaciones remotas, distribuidas en el territorio provincial midiendo, canales, ríos arroyos, embalses y parámetros hidronivometeorológicos en alta montaña. Los datos de las estaciones de alta montaña como de los principales ríos de la provincia, se reciben en la Sede Central del DGI, cada día a las 0 horas por comunicación satelital INMARSAT C.

Los valores medios diarios de las tablas Nº 1, 2 y 4, corresponden a la toma de datos entre las 0 hs. y las 24 hs. del día anterior y los valores de volúmenes embalsados, tabla nº 3, corresponde a la lectura de la cota en la mañana del día de la fecha.

En los caudales de los ríos, se compara el valor promedio diario actual con los valores del promedio diario de los últimos treinta y dos años, la media histórica mensual y el promedio mensual pronosticado, a fin de establecer una evaluación de la condición actual del escurrimiento de los ríos y el estado de los embalses de la provincia.

En los gráficos Nº 1 a 4 se representan los valores de los caudales medios diarios de los principales ríos de la provincia. En cada gráfico se comparan los valores correspondientes a los años 2005 a la fecha, el promedio histórico diario del año 1990 en adelante y los valores reales del año 2023-2024.

Será de gran utilidad contar con su opinión e información para un mejor seguimiento y evaluación de nuestros recursos hídricos sea en nuestra dirección de correo electrónico como en nuestra línea gratuita 0-800-222-2482

Ing. Rodrigo Villarreal
Jefe de División Sist. de Inf. Hidronivometeorológica

Ing. Rubén Villodas
Director de Gestión Hídrica

VOLUMEN EMBALSE ACUMULADO hm³

Embalse & Río	15 de febrero 2023	Histórico desde 2010	Capac. MÁXIMA ⁽¹⁾	%
Potrerosillos Mendoza	284	354	393	72%
El Carrizal Tunuyán	142	175	322	44%
Agua del Toro y Reyunos Diamante	253	374	540	47%
Nihuil y Valle Grande Atuel	134	136	352	38%

(1) Correspondientes a última batimetría disponible

CAUDAL MEDIO DIARIO m ³ /s		
Río	14 de febrero 2023	Histórico
Mendoza	52	76
Tunuyán Valle de Uco	26	42
Carrizal	19	44
Diamante	12	38
Atuel	25	43
Malargüe	s/d	9
Grande	26	82

DEPARTAMENTO GENERAL DE IRRIGACIÓN
CAUDALES Y VOLÚMENES ACUMULADOS DE LOS PRINCIPALES RÍOS Y EMBALSES DE MENDOZA
DIRECCIÓN DE GESTIÓN HÍDRICA
DEPARTAMENTO DE HIDROLOGÍA
DIVISIÓN OPERACIÓN, MANTENIMIENTO Y DESARROLLO DEL SISTEMA DE INFORMACIÓN HIDRONIVOMETEOROLÓGICA

Fecha: 15 de febrero de 2023

TABLA N° 1

CAUDAL MEDIO DIARIO		14 de febrero		RELACION 2023 AL HISTORICO	CAUDAL MEDIO MENSUAL HISTORICO	RELACION 2023 AL MENSUAL HISTORICO	CAUDAL MEDIO MENSUAL PRONOST.	RELACION 2023 AL MENSUAL PRONOST.
		2023	HISTÓRICO ⁽¹⁾					
RIO	SECCION DE AFORO	m³/s	m³/s					
Mendoza	GUIDO	52	76	69%	79,6	66%	47,5	110%
Tunuyán	VALLE DE UCO	26	42	62%	45,8	57%	23,6	111%
Diamante	LA JAULA	12	38	33%	44,4	28%	15,7	78%
Atuel	LA ANGOSTURA	25	43	59%	48,5	52%	25,6	99%
Malargüe	LA BARDA	s/d	9		8,7		3,3	
Grande	LA GOTERA	26	82	32%	97,9	27%	35,1	75%

⁽¹⁾ diario, desde año 1990

TABLA N° 2

CAUDALES DISTRIBUIDOS		RIEGO	POBLACION E INDUSTRIA
RIO	DIQUE DERIVADOR	m³/s	m³/s
Mendoza	CIPOLLETTI	24	7,0
Tunuyán	VALLE DE UCO	7	NO TIENE
Tunuyán	TIBURCIO BENEGAS	41	NO TIENE
Diamante	GALILEO VITALI	20	0,5
Atuel	VALLE GRANDE	19	
Malargüe	BLAS BRISOLI	1	0,1

TABLA N° 3

EMBALSES		CAPACIDAD TOTAL	VOLUMEN ACUMULADO		EROGACION	Porcentaje respecto a la capacidad total
			febrero-2023	febrero-2022		
RIO	EMBALSE	hm³	hm³	hm³	m³/s	
Mendoza	POTRERILLOS	393	284	316	38	72%
Tunuyán	CARRIZAL	322	142	173	41	44%
Diamante	AGUA DEL TORO	283	85	100	* 20	30%
Diamante	LOS REYUNOS	257	167	161		65%
Atuel	NIHUIL	214	78	78	** 19	36%
Atuel	VALLE GRANDE	139	57	74		41%

* LA EROGACION CORRESPONDE AL SISTEMA DE LOS EMBALSES DEL RIO DIAMANTE

** LA EROGACION CORRESPONDE AL SISTEMA DE LOS EMBALSES DEL RIO ATUEL

Las presas Nihuil y Valle Grande tienen nuevas batimetría en vigencia desde abr-2022

TABLA N° 4

SITUACION DE LAS CARRERAS NIVOMETRICAS		Equivalente Agua Nieve		Altura media de la nieve	Presión Media Diaria	Temperat. Media Diaria	Humedad Media Diaria	Viento	
		Tecnología*	mm					Velocidad Media	Dirección Media
RIO	ESTACIÓN			m	hPa	°C	%	m/s	grados
Mendoza	HORCONES	Balanza	0	s/d	706	14,0	10	3,0	166
Mendoza	TOSCAS	Balanza	0	0,00	715	12,7	17	3,6	243
Tunuyán	SANTA CLARA	Snow Pillow	0	0,00	644	9,7	6	6,4	247
Tunuyán	PALOMARES	Snow Pillow	0	0,00	693	10,6	5	6,0	235
Tunuyán	SALINILLAS	Snow Pillow	0	0,00	742	15,6	22	5,8	264
Diamante	LAGUNA DEL DIAMANTE	Snow Pillow	0	0,00	681	9,4	15	5,0	286
Atuel	LAGUNA DEL ATUEL	Snow Pillow	0	0,00	661	6,7	17	11,5	292
Grande	VALLE HERMOSO	Snow Pillow	0	0,00	773	15,1	23	1,5	273
Malargüe	MALARGÜE	Snow Pillow	0	0,00	769	15,6	20	12,4	266

* La medición del equivalente agua de nieve EAN, se realiza por dos técnicas:

En caso de utilizar snow pillows, por su sensibilidad (0,5%), valores menores a 20 mmEAN no son visualizados, y se presentan con valor 0.

En el caso de utilizar balanzas (SSC), aumenta su sensibilidad para valores superiores a 10mm EAN

GRAFICO Nº 1

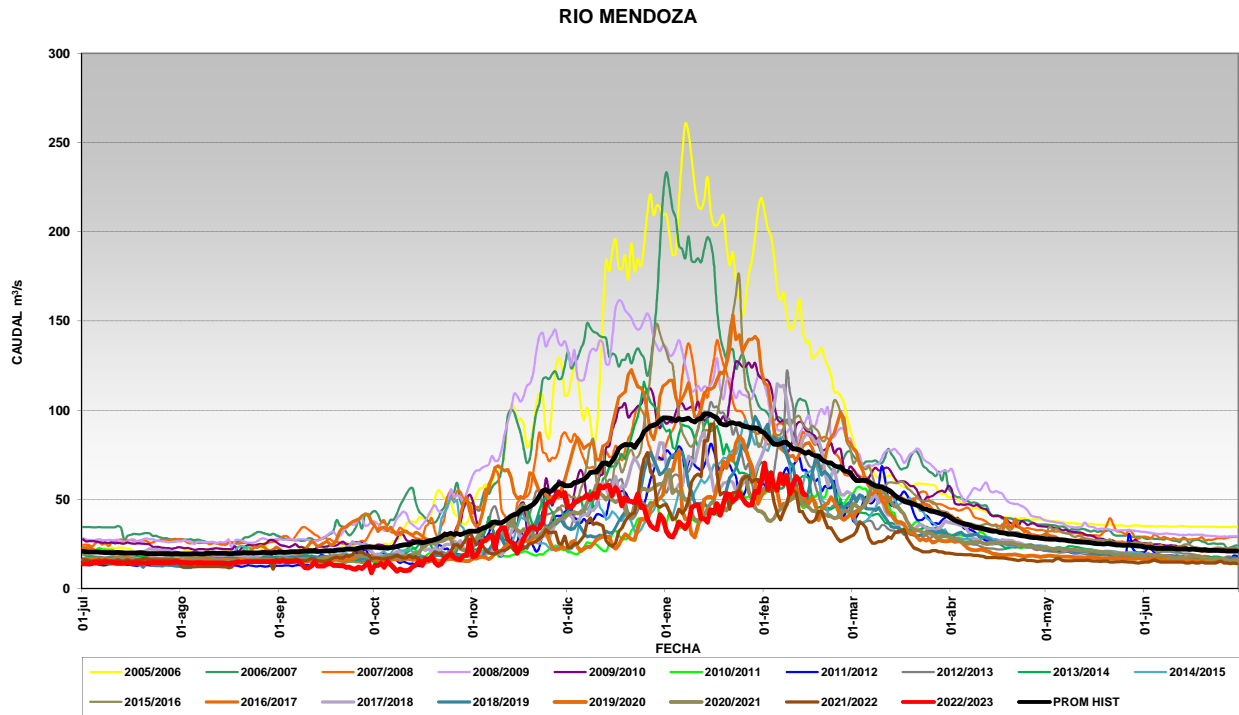


GRAFICO Nº 2

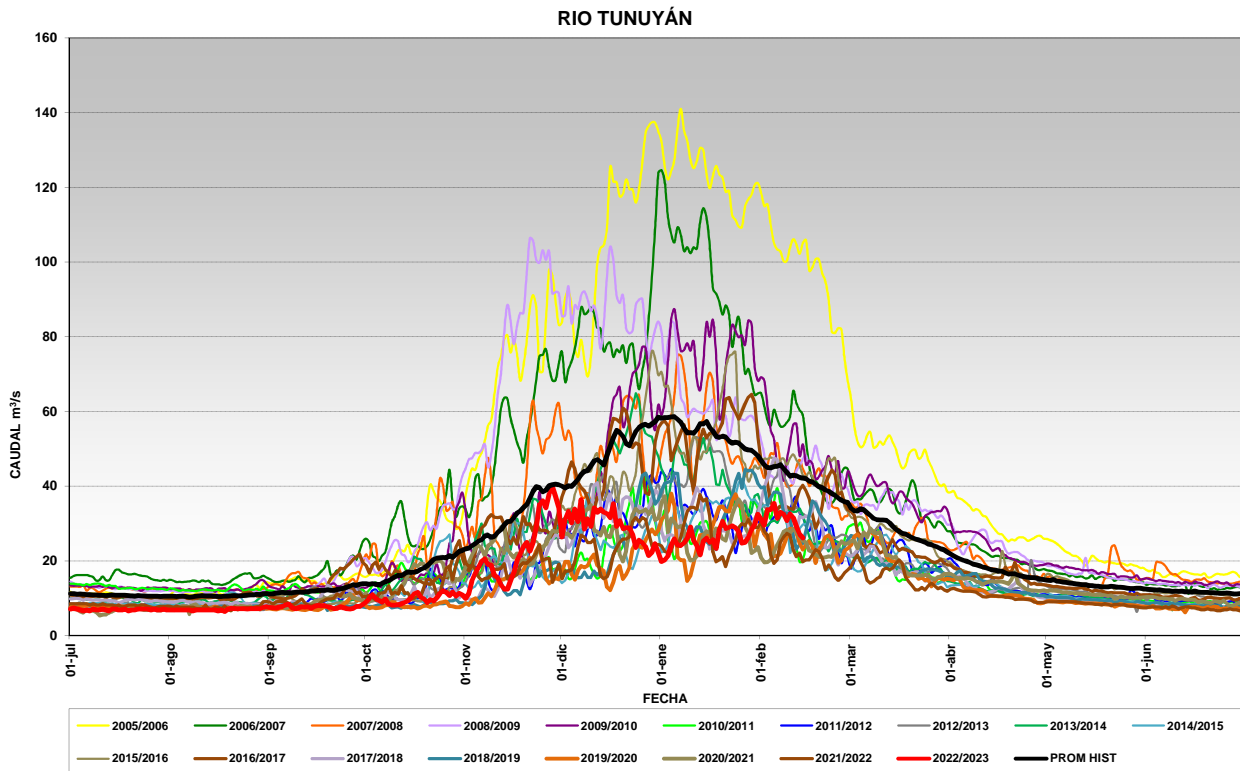


GRAFICO N°3

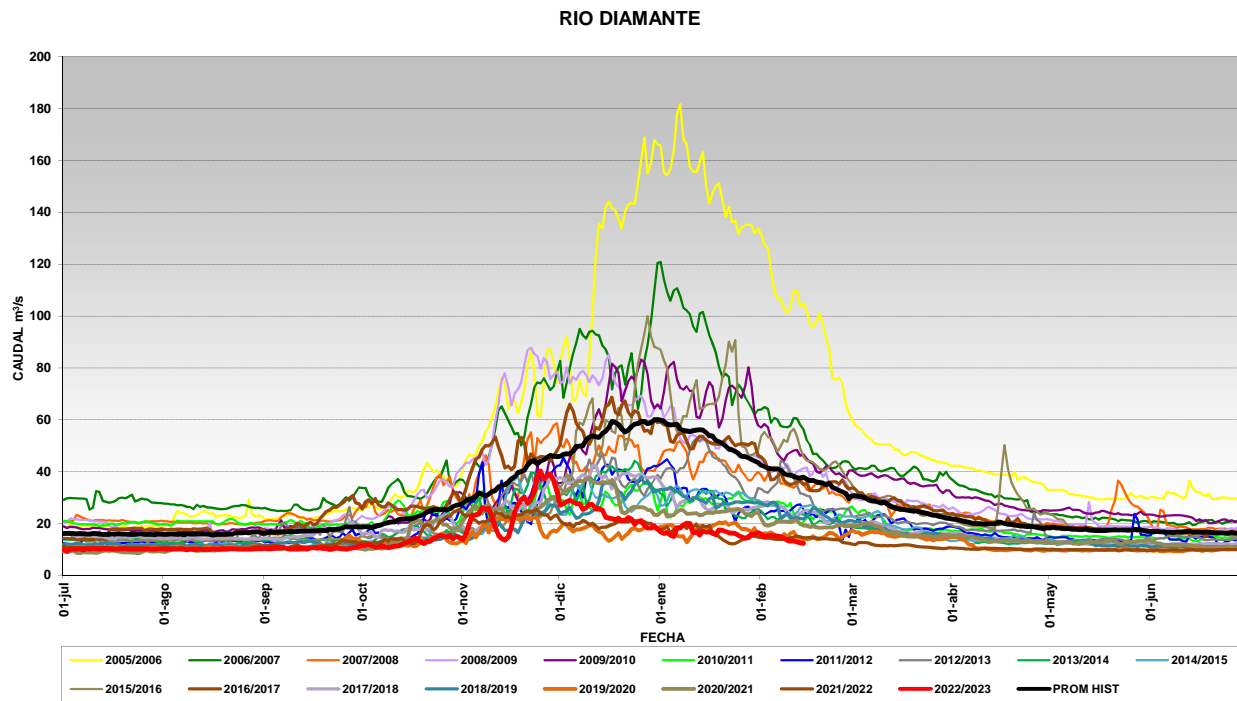


GRAFICO N° 4

