



BOLETÍN DE INFORMACIÓN HIDRONIVOMETEOROLÓGICA

jueves, 20 de julio de 2023



Embalse Potrerillos Río Mendoza

Departamento de Hidrología
Dirección de Gestión Hídrica
sih@irrigacion.gov.ar

Departamento General de Irrigación
Secretaría de Gestión Hídrica
Av. España y Barcala (5500)
Mendoza, Argentina

BOLETIN HIDRONIVOMETEOROLOGICO DE LA PROVINCIA DE MENDOZA

20 de julio de 2023

El Departamento General de Irrigación, a través de su Dirección de Gestión Hídrica, Departamento de Hidrología, produce diariamente una síntesis de la situación hídrica de las cuencas provinciales para el conocimiento de los distintos sectores vinculados con la gestión y uso del agua. Este Boletín acerca a los interesados información básica respecto a volúmenes y caudales en distintos sitios de medición, así como la condición actual de acumulación de nieve en puntos representativos de cada cuenca la que puede ser ampliada visitando la página Web del DGI. Para la preparación del Boletín se ha contado con la información provista por el Sistema de Información Hidronivometeorológico del DGI, por los operadores hidroeléctricos Hinisa e Hidisa y con el aporte de información histórica de la Subsecretaría de Recursos Hídricos de la Nación.

Los datos hidronivometeorológicos de la situación al día de la fecha, que se presentan en este Boletín incluyen valores medios diarios de los distintos parámetros medidos, correspondientes a estaciones pertenecientes al Sistema Telemétrico de Información Hidronivometeorológico del Departamento General de Irrigación, compuesto por 118 estaciones remotas, distribuidas en el territorio provincial midiendo, canales, ríos arroyos, embalses y parámetros hidronivometeorológicos en alta montaña. Los datos de las estaciones de alta montaña como de los principales ríos de la provincia, se reciben en la Sede Central del DGI, cada día a las 0 horas por comunicación satelital INMARSAT C.

Los valores medios diarios de las tablas Nº 1, 2 y 4, corresponden a la toma de datos entre las 0 hs. y las 24 hs. del día anterior y los valores de volúmenes embalsados, tabla nº 3, corresponde a la lectura de la cota en la mañana del día de la fecha.

En los caudales de los ríos, se compara el valor promedio diario actual con los valores del promedio diario de los últimos treinta y dos años, la media histórica mensual y el promedio mensual pronosticado, a fin de establecer una evaluación de la condición actual del escurrimiento de los ríos y el estado de los embalses de la provincia.

La tabla Nº 5 presenta la evolución del último mes de registros de EAN (equivalente agua-nieve) en las estaciones de la red hidronivometeorológica del DGI.

El gráfico Nº 1 representa la evolución del EAN en esas estaciones durante el presente ciclo.

En los gráficos Nº 2 a 6 se representan los valores de los registros de EAN (equivalente agua-nieve) de las estaciones que el DGI posee en la provincia. En cada gráfico se comparan los valores correspondientes a los últimos diecinueve años, el promedio histórico diario del año 1990 en adelante y los valores reales del año 2023.

Los datos aportados son provisionales y son revisados y modificados periódicamente, cuando se realizan calibraciones de sensores y revisiones de datos suministrados por terceros. Por esta razón, su uso como información de base para la toma de decisiones o modelación corre bajo la exclusiva responsabilidad del usuario.

Será de gran utilidad contar con su opinión e información para un mejor seguimiento y evaluación de nuestros recursos hídricos sea en nuestra dirección de correo electrónico como en nuestra línea gratuita 0-800-222-2482

Ing. Rodrigo Villarreal
Sist. de Información Hidronivometeorológica

Ing. Rubén Villodas
Director de Gestión Hídrica

VOLUMEN EMBALSE ACUMULADO hm³

Embalse & Río	20 de julio 2023	Histórico desde 2010	Capac. MÁXIMA ⁽¹⁾	%
Potrerosillos Mendoza	312	364	393	79%
El Carrizal Tunuyán	246	263	322	76%
Agua del Toro y Reyunos Diamante	310	410	540	57%
Nihuil y Valle Grande Atuel	247	252	352	70%

(1) Correspondientes a última batimetría disponible

CAUDAL MEDIO DIARIO m³/s		
Río	19 de julio 2023	Histórico
Mendoza	15	20
Tunuyán Valle de Uco Carrizal	8 11	11 24
Diamante	9	16
Atuel	9	21
Malargüe	s/d	7
Grande	37	48

DEPARTAMENTO GENERAL DE IRRIGACIÓN
CAUDALES Y VOLÚMENES ACUMULADOS DE LOS PRINCIPALES RÍOS Y EMBALSES DE MENDOZA
DIRECCIÓN DE GESTIÓN HÍDRICA
DEPARTAMENTO DE HIDROLOGÍA
DIVISIÓN OPERACIÓN, MANTENIMIENTO Y DESARROLLO DEL SISTEMA DE INFORMACIÓN HIDRONIVOMETEOROLÓGICA

Fecha: 20 de julio de 2023

TABLA N° 1

CAUDAL MEDIO DIARIO		19 de julio		RELACION 2023 AL HISTORICO	CAUDAL MEDIO MENSUAL HISTORICO	RELACION 2023 AL MENSUAL HISTORICO	CAUDAL MEDIO MENSUAL PRONOST.	RELACION 2023 AL MENSUAL PRONOST.
		2023	HISTÓRICO ⁽¹⁾					
RIO	SECCION DE AFORO	m ³ /s	m ³ /s					
Mendoza	GUIDO	15	20	75%	20,4	74%	13,4	112%
Tunuyán	VALLE DE UCO	8	11	77%	11,2	74%	6,7	123%
Diamante	LA JAULA	9	16	59%	17,0	55%	8,2	115%
Atuel	LA ANGOSTURA	9	21	41%	20,9	41%	12,3	69%
Malargüe	LA BARDA	s/d	7		6,9		3,4	
Grande	LA GOTERA	37	48	78%	51,9	72%	24,3	154%

⁽¹⁾ diario, desde año 1990

TABLA N° 2

CAUDALES DISTRIBUIDOS		RIEGO	POBLACION E INDUSTRIA
RIO	DIQUE DERIVADOR	m ³ /s	m ³ /s
Mendoza	CIPOLLETTI	5	7,0
Tunuyán	VALLE DE UCO	0	NO TIENE
Tunuyán	TIBURCIO BENEGAS	0	NO TIENE
Diamante	GALILEO VITALI	2	0,5
Atuel	VALLE GRANDE	3	
Malargüe	BLAS BRISOLI	0	0,1

TABLA N° 3

EMBALSES		CAPACIDAD TOTAL	VOLUMEN ACUMULADO		EROGACION	Porcentaje respecto a la capacidad total
			julio-2023	julio-2022		
RIO	EMBALSE	hm ³	hm ³	hm ³	m ³ /s	
Mendoza	POTRERILLOS	393	312	269	15	79%
Tunuyán	CARRIZAL	322	246	197	0	76%
Diamante	AGUA DEL TORO	283	106	91		37%
Diamante	LOS REYUNOS	257	204	222	* 2	80%
Atuel	NIHUIL	214	143	133		67%
Atuel	VALLE GRANDE	139	103	83	** 3	75%

* LA EROGACION CORRESPONDE AL SISTEMA DE LOS EMBALSES DEL RIO DIAMANTE

** LA EROGACION CORRESPONDE AL SISTEMA DE LOS EMBALSES DEL RIO ATUEL

Las presas Nihuil y Valle Grande tienen nueva batimetría vigente desde abr-2022, Potrerillos desde dic-2022

TABLA N° 4

SITUACION DE LAS CARRERAS NIVOMETRICAS		Equivalente Agua	Nieve	Altura media de la nieve	Presión Media Diaria	Temperat. Media Diaria	Humedad Media Diaria	Viento	
								Velocidad Media	Dirección Media
RIO	ESTACIÓN	Tecnología*	mm	m	hPa	°C	%	m/s	grados
Mendoza	HORCONES	Balanza	61	s/d	708	3,27	59	1,15	218
Mendoza	TOSCAS	Balanza	214	0,65	718	0,46	88	0,44	281
Tunuyán	SANTA CLARA	Snow Pillow	144	0,36	644	-1,32	58	1,92	238
Tunuyán	PALOMARES	Snow Pillow	233	0,50	694	-0,08	55	2,80	223
Tunuyán	SALINILLAS	Snow Pillow	0	0,00	746	3,12	72	1,46	241
Diamante	LAGUNA DEL DIAMANTE	Snow Pillow	223	0,59	681	-0,59	77	2,90	22
Atuel	LAGUNA DEL ATUEL	Snow Pillow	s/d	s/d	s/d	s/d	s/d	s/d	s/d
Grande	VALLE HERMOSO	Snow Pillow	19	0,08	776	6,46	52	0,56	350
Malargüe	MALARGÜE	Snow Pillow	0	0,00	771	8,86	37	11,47	267

* La medición del equivalente agua de nieve EAN, se realiza por dos técnicas:

En caso de utilizar snow pillows, por su sensibilidad (0,5%), valores menores a 20 mmEAN no son visualizados, y se presentan con valor 0.

En el caso de utilizar balanzas (SSC), aumenta su sensibilidad para valores superiores a 10mm EAN

EQUIVALENTE AGUA NIEVE - MEDIA DIARIA [mm]

TABLA Nº 5

FECHA	HORCONES	TOSCAS	SANTA CLARA	PALOMARES	SALINILLAS	LAGUNA DEL DIAMANTE	LAGUNA DEL ATUEL	VALLE HERMOSO	MALARGÜE	
18 de junio de 2023	1	0	0	8	0	0	0	0	0	
19 de junio de 2023	1	0	0	0	0	0	0	0	0	
20 de junio de 2023	1	0	0	0	0	0	0	0	0	
21 de junio de 2023	1	0	0	3	0	0	0	0	0	
22 de junio de 2023	23	28	2	34	11	20	46	0	0	
23 de junio de 2023	46	94	89	126	14	86	286	0	0	
24 de junio de 2023	77	143	114	235	45	163	424	0	0	
25 de junio de 2023	78	191	124	279	49	203	432	0	0	
26 de junio de 2023	74	190	130	290	39	223	304	0	0	
27 de junio de 2023	69	188	136	283	35	225	283	0	0	
28 de junio de 2023	66	184	142	279	25	230	276	0	0	
29 de junio de 2023	66	182	144	279	26	230	270	0	0	
30 de junio de 2023	63	179	142	275	30	228	265	0	0	
1 de julio de 2023	63	176	141	274	16	227	260	0	0	
2 de julio de 2023	62	171	139	275	18	224	256	0	0	
3 de julio de 2023	59	173	137	263	11	222	252	0	0	
4 de julio de 2023	58	178	140	251	5	219	250	0	0	
5 de julio de 2023	58	184	143	239	0	217	247	0	0	
6 de julio de 2023	56	190	144	233	0	214	244	0	0	
7 de julio de 2023	57	185	143	231	0	215	243	0	0	
8 de julio de 2023	55	175	142	232	0	212	247	0	0	
9 de julio de 2023	53	174	143	232	0	206	247	0	0	
10 de julio de 2023	56	179	144	231	0	205	244	0	0	
11 de julio de 2023	59	183	140	230	0	205	240	0	0	
12 de julio de 2023	58	181	140	237	0	210	249	26	0	
13 de julio de 2023	62	183	141	246	0	208	238	29	0	
14 de julio de 2023	62	189	141	249	0	213	228	26	0	
15 de julio de 2023	62	196	142	251	0	218	217	24	0	
16 de julio de 2023	62	202	142	254	0	222	207	22	0	
17 de julio de 2023	60	208	145	253	0	221	197	20	0	
18 de julio de 2023	60	211	152	242	0	221	186	20	0	
19 de julio de 2023	61	214	144	233	0	223	s/d	19	0	
Media Histórica Diaria		180	150	55	219	160	240	291	342	14
Relación 2023 a Media Histórica Diaria	19-jul	34%	143%	261%	107%	0%	93%	*	6%	0%
Máximo Anual Medio		308	249	81	329	267	405	693	706	64
Relación 19-jul-23 a Máximo Anual Medio		20%	86%	*	71%	0%	55%	*	3%	*
Valor del 19-jul-2022		139	96	22	80	64	130	s/d	294	s/d

* LAS ESTACIONES: SANTA CLARA Y MALARGÜE SON ESTACIONES NUEVAS, TIENEN ESCASA INFORMACIÓN HISTÓRICA. EN AUSENCIA DE DATOS NO SE REPORTA COMPARACIÓN. VALOR MÁX. ANUAL MEDIO CALCULADO DESDE AÑO 2000.

GRAFICO CORRESPONDIENTE A LA TABLA N°5, EXTRAPOLADO A INICIO DE TEMPORADA

Evolución anual del equivalente agua nieve

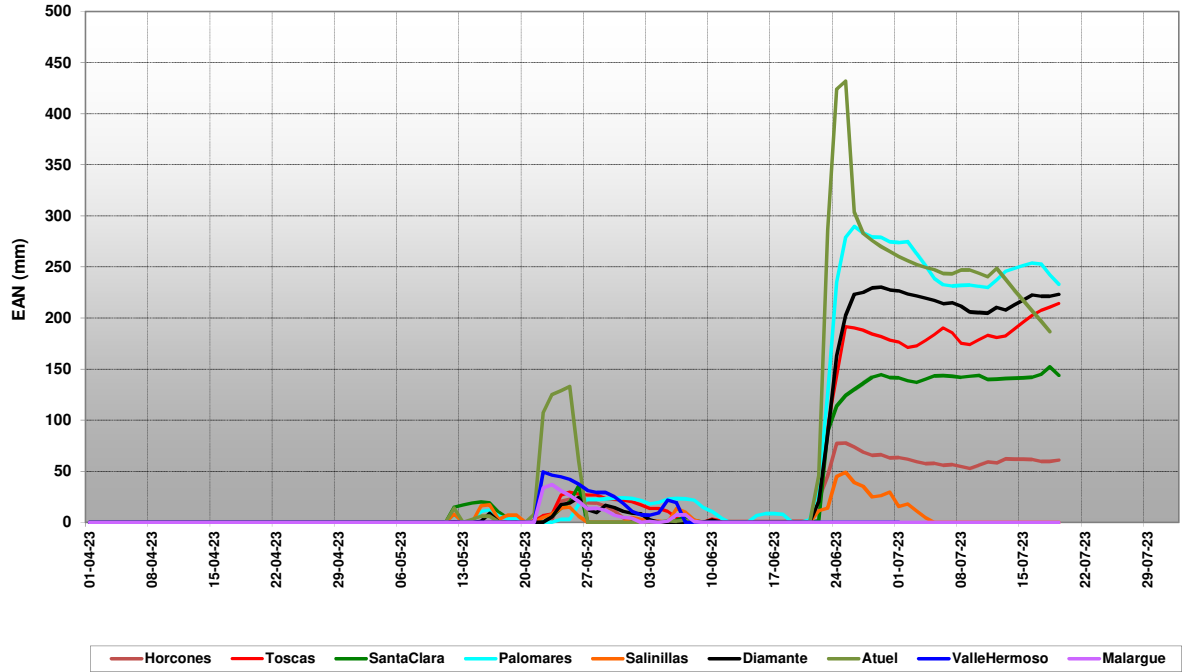


GRAFICO N° 1

**Estación Nivométrica: Horcones
Cuenca del Río Mendoza. Acumulación - Fusión de nieve**

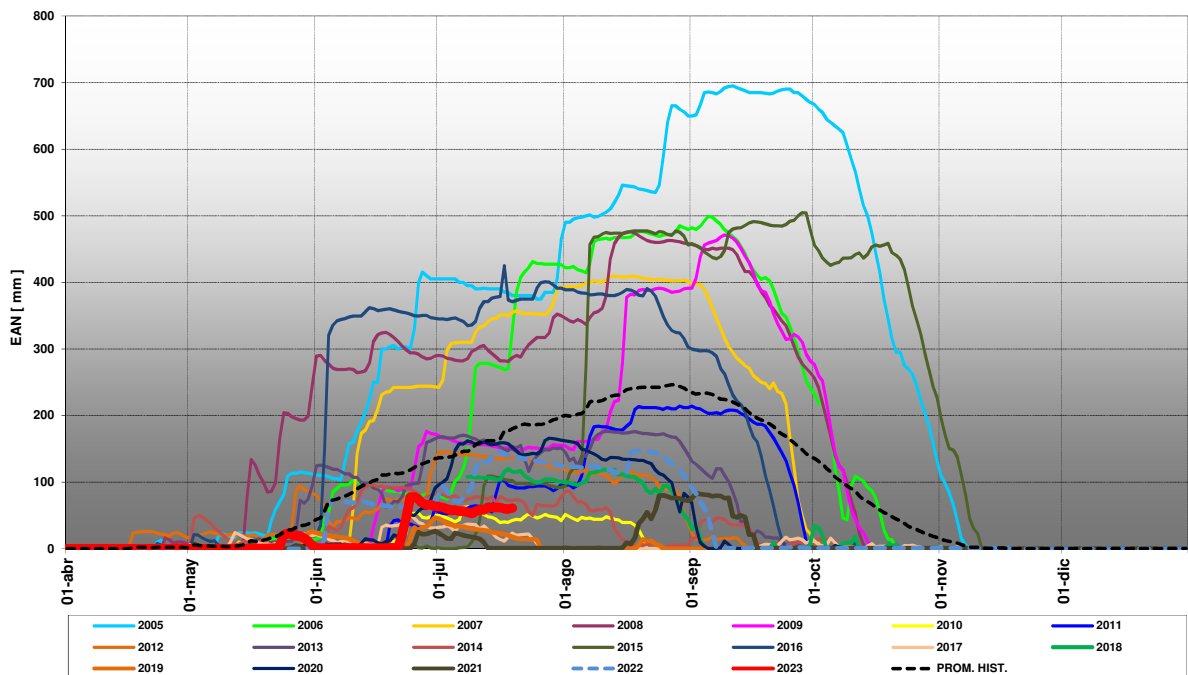


GRAFICO Nº 2

Estación Nivométrica: Toscas
Cuenca del Río Mendoza. Acumulación - Fusión de nieve

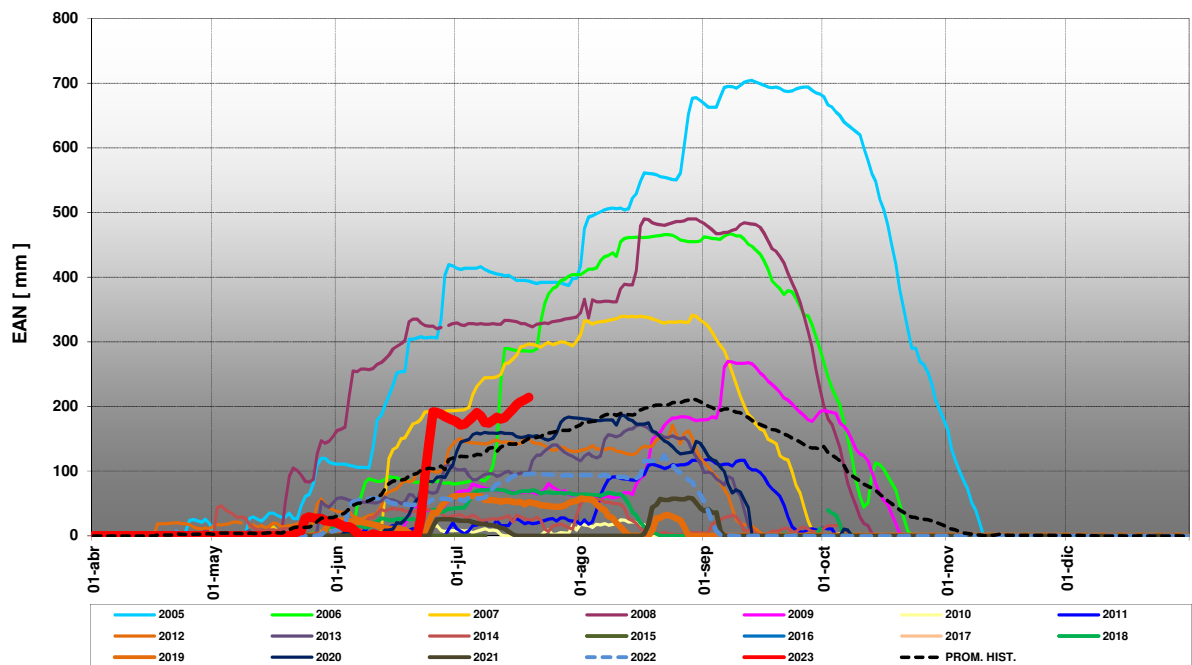


GRAFICO Nº 3

Estación Nivométrica: Palomares
Cuenca del Río Tunuyán - Acumulación y Fusión de Nieve

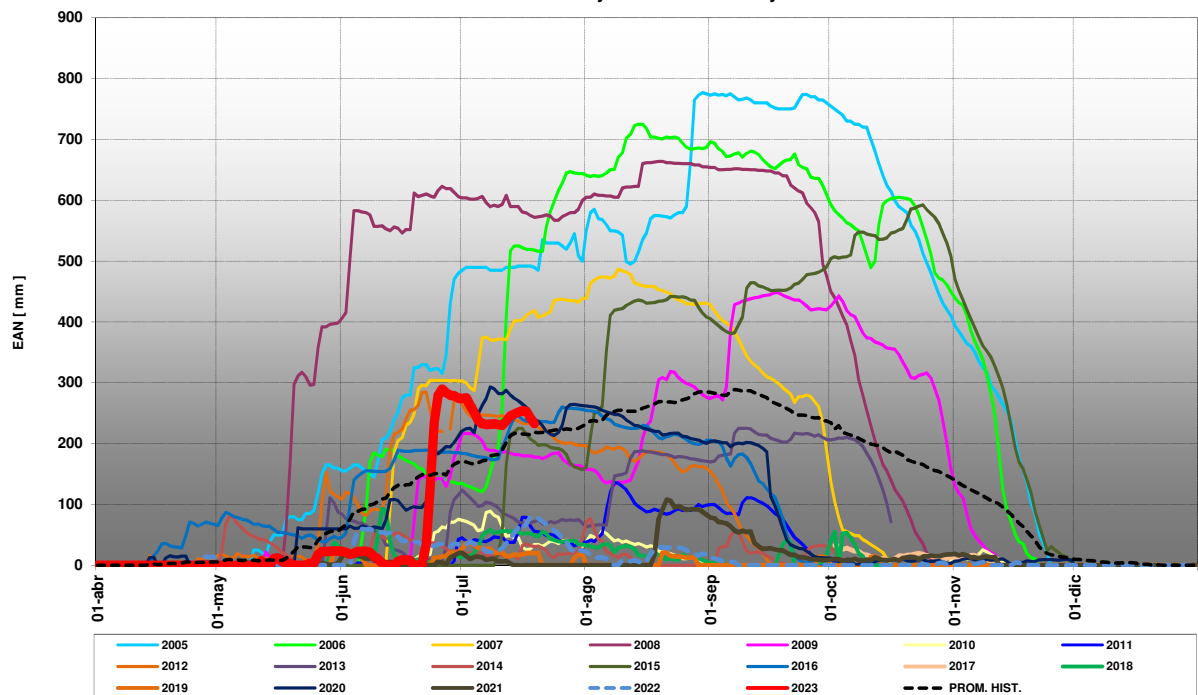


GRAFICO Nº 4

Estación Nivométrica: Salinillas
Cuenca del Río Tunuyán - Acumulación y Fusión de Nieve

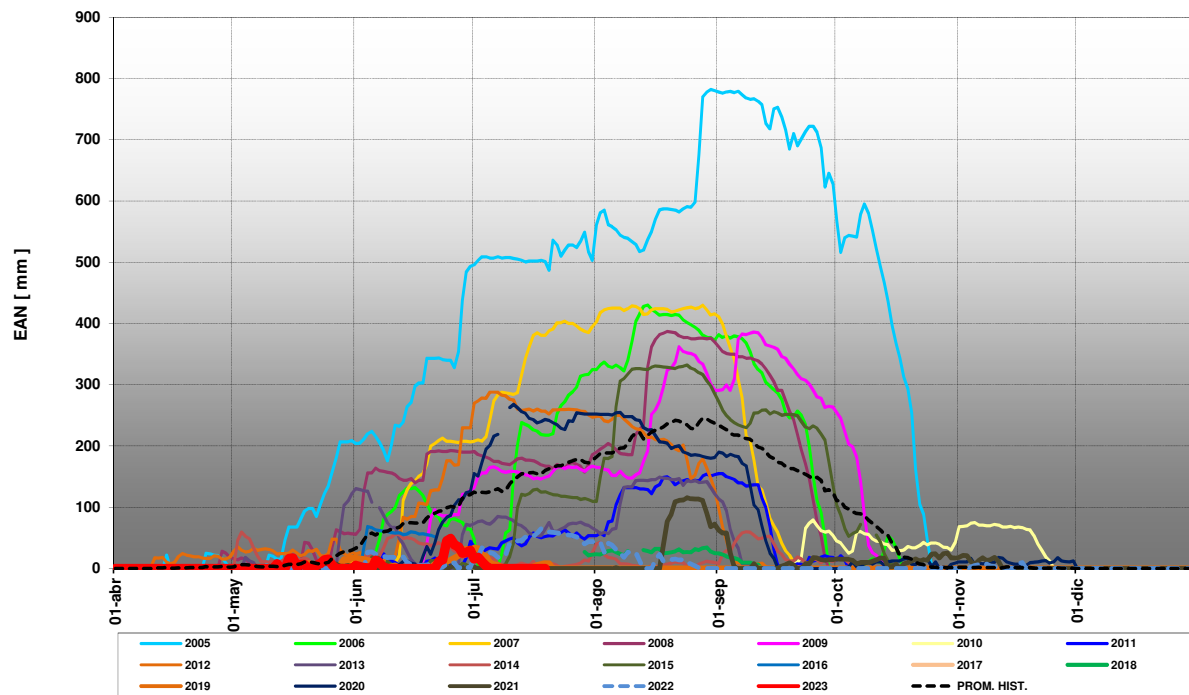


GRAFICO Nº 5

Estación Nivométrica: Laguna Diamante
Cuenca del Río Diamante. Acumulación - Fusión de nieve

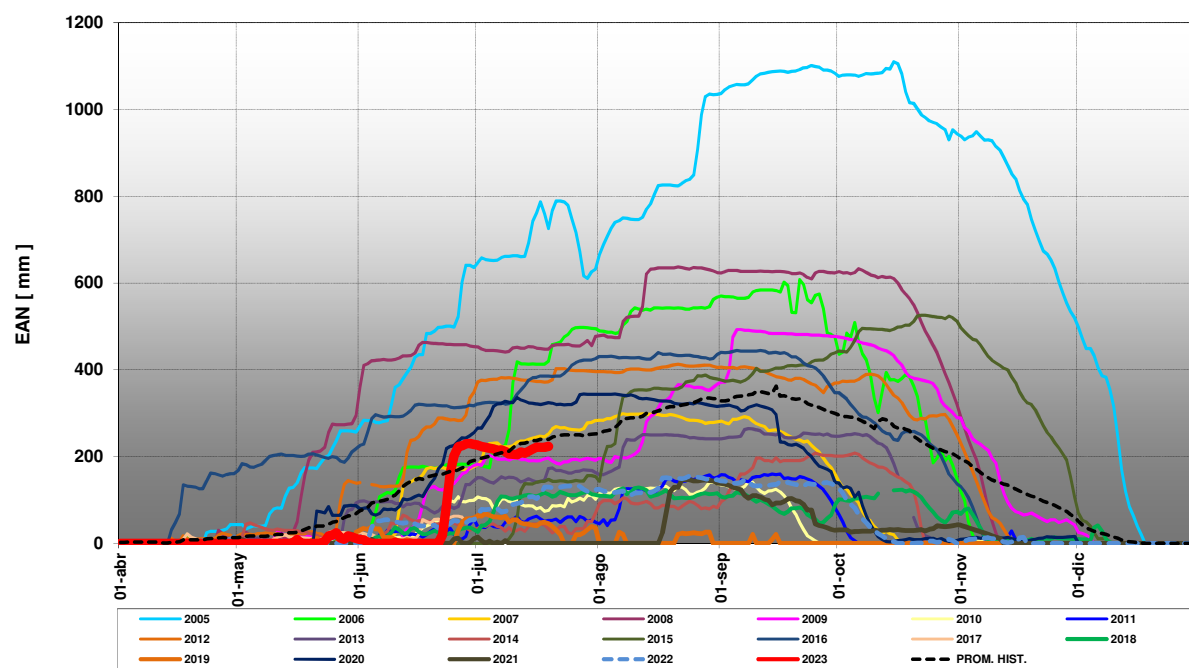


GRAFICO Nº 6

Estación Nivométrica: Laguna Atuel
Cuenca del Río Atuel. Acumulación - Fusión de nieve

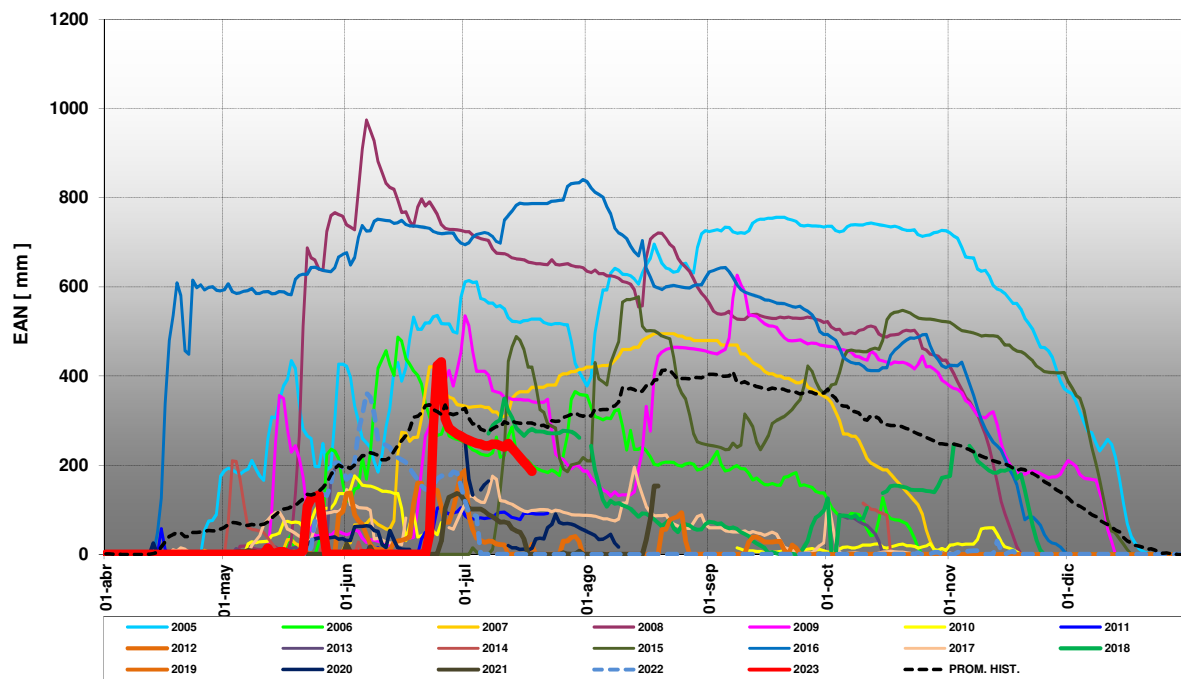


GRAFICO Nº 7

Estación Nivométrica: Valle Hermoso
Cuenca del Río Grande. Acumulación - Fusión de nieve

