



## BOLETÍN DE INFORMACIÓN HIDRONIVOMETEOROLÓGICA

lunes, 9 de octubre de 2023



### Embalse Potrerillos Río Mendoza

Departamento de Hidrología  
Dirección de Gestión Hídrica  
[sih@irrigacion.gov.ar](mailto:sih@irrigacion.gov.ar)

Departamento General de Irrigación  
Secretaría de Gestión Hídrica  
Av. España y Barcala (5500)  
Mendoza, Argentina

**BOLETIN HIDRONIVOMETEOROLOGICO DE LA PROVINCIA DE MENDOZA**

9 de octubre de 2023

El Departamento General de Irrigación, a través de su Dirección de Gestión Hídrica, Departamento de Hidrología, produce diariamente una síntesis de la situación hídrica de las cuencas provinciales para el conocimiento de los distintos sectores vinculados con la gestión y uso del agua. Este Boletín acerca a los interesados información básica respecto a volúmenes y caudales en distintos sitios de medición, así como la condición actual de acumulación de nieve en puntos representativos de cada cuenca la que puede ser ampliada visitando la página Web del DGI. Para la preparación del Boletín se ha contado con la información provista por el Sistema de Información Hidronivometeorológico del DGI, por los operadores hidroeléctricos Hinisa e Hidisa y con el aporte de información histórica de la Subsecretaría de Recursos Hídricos de la Nación.

Los datos hidronivometeorológicos de la situación al día de la fecha, que se presentan en este Boletín incluyen valores medios diarios de los distintos parámetros medidos, correspondientes a estaciones pertenecientes al Sistema Telemétrico de Información Hidronivometeorológico del Departamento General de Irrigación, compuesto por 118 estaciones remotas, distribuidas en el territorio provincial midiendo, canales, ríos arroyos, embalses y parámetros hidronivometeorológicos en alta montaña. Los datos de las estaciones de alta montaña como de los principales ríos de la provincia, se reciben en la Sede Central del DGI, cada día a las 0 horas por comunicación satelital INMARSAT C.

Los valores medios diarios de las tablas Nº 1, 2 y 4, corresponden a la toma de datos entre las 0 hs. y las 24 hs. del día anterior y los valores de volúmenes embalsados, tabla nº 3, corresponde a la lectura de la cota en la mañana del día de la fecha.

En los caudales de los ríos, se compara el valor promedio diario actual con los valores del promedio diario de los últimos treinta y dos años, la media histórica mensual y el promedio mensual pronosticado, a fin de establecer una evaluación de la condición actual del escurrimiento de los ríos y el estado de los embalses de la provincia.

La tabla Nº 5 presenta la evolución del último mes de registros de EAN (equivalente agua-nieve) en las estaciones de la red hidronivometeorológica del DGI.

El gráfico Nº 1 representa la evolución del EAN en esas estaciones durante el presente ciclo.

En los gráficos Nº 2 a 6 se representan los valores de los registros de EAN (equivalente agua-nieve) de las estaciones que el DGI posee en la provincia. En cada gráfico se comparan los valores correspondientes a los últimos diecinueve años, el promedio histórico diario del año 1990 en adelante y los valores reales del año 2023.

Los datos aportados son provisionales y son revisados y modificados periódicamente, cuando se realizan calibraciones de sensores y revisiones de datos suministrados por terceros. Por esta razón, su uso como información de base para la toma de decisiones o modelación corre bajo la exclusiva responsabilidad del usuario.

Será de gran utilidad contar con su opinión e información para un mejor seguimiento y evaluación de nuestros recursos hídricos sea en nuestra dirección de correo electrónico como en nuestra línea gratuita 0-800-222-2482

**Ing. Rodrigo Villarreal**  
Sist. de Información Hidronivometeorológica

**Ing. Rubén Villodas**  
Director de Gestión Hídrica

**VOLUMEN EMBALSE ACUMULADO hm<sup>3</sup>**

<b>Embalse &amp; Río</b>	<b>9 de octubre 2023</b>	<b>Histórico desde 2010</b>	<b>Capac. MÁXIMA <sup>(1)</sup></b>	<b>%</b>
<b>Potrerosillos</b> Mendoza	243	283	393	62%
<b>El Carrizal</b> Tunuyán	198	205	322	62%
<b>Agua del Toro y Reyunos</b> Diamante	296	381	540	55%
<b>Nihuil y Valle Grande</b> Atuel	213	198	352	60%

(1) Correspondientes a última batimetría disponible

<b>CAUDAL MEDIO DIARIO m<sup>3</sup>/s</b>		
<b>Río</b>	<b>8 de octubre 2023</b>	<b>Histórico</b>
<b>Mendoza</b>	23	23
<b>Tunuyán</b> Valle de Uco Carrizal	16 19	15 17
<b>Diamante</b>	14	19
<b>Atuel</b>	19	25
<b>Malargüe</b>	s/d	10
<b>Grande</b>	86	89

**DEPARTAMENTO GENERAL DE IRRIGACIÓN**  
**CAUDALES Y VOLÚMENES ACUMULADOS DE LOS PRINCIPALES RÍOS Y EMBALSES DE MENDOZA**  
**DIRECCIÓN DE GESTIÓN HÍDRICA**  
**DEPARTAMENTO DE HIDROLOGÍA**  
**DIVISIÓN OPERACIÓN, MANTENIMIENTO Y DESARROLLO DEL SISTEMA DE INFORMACIÓN HIDRONIVOMETEOROLÓGICA**

Fecha: 09 de octubre de 2023

**TABLA N° 1**

CAUDAL MEDIO DIARIO		08 de octubre		RELACION 2023 AL HISTORICO	CAUDAL MEDIO MENSUAL HISTORICO	RELACION 2023 AL MENSUAL HISTORICO	CAUDAL MEDIO MENSUAL PRONOST.	RELACION 2023 AL MENSUAL PRONOST.
		2023	HISTÓRICO <sup>(1)</sup>					
RIO	SECCION DE AFORO	m <sup>3</sup> /s	m <sup>3</sup> /s					
Mendoza	GUIDO	23	23	98%	27,6	83%	28,7	80%
Tunuyán	VALLE DE UCO	16	15	113%	18,9	87%	22,4	73%
Diamante	LA JAULA	14	19	72%	24,2	57%	20,5	68%
Atuel	LA ANGOSTURA	19	25	77%	27,9	68%	25,0	76%
Malargüe	LA BARDA	s/d	10		11,3		11,2	
Grande	LA GOTERA	86	89	96%	120,1	72%	142,2	60%

<sup>(1)</sup> diario, desde año 1990

**TABLA N° 2**

CAUDALES DISTRIBUIDOS		RIEGO	POBLACION E INDUSTRIA
RIO	DIQUE DERIVADOR	m <sup>3</sup> /s	m <sup>3</sup> /s
Mendoza	CIPOLLETTI	31	7,0
Tunuyán	VALLE DE UCO	2	NO TIENE
Tunuyán	TIBURCIO BENEGAS	43	NO TIENE
Diamante	GALILEO VITALI	32	0,5
Atuel	VALLE GRANDE	35	
Malargüe	BLAS BRISOLI	0	0,1

**TABLA N° 3**

EMBALSES		CAPACIDAD TOTAL	VOLUMEN ACUMULADO		EROGACION	Porcentaje respecto a la capacidad total
			octubre-2023	octubre-2022		
RIO	EMBALSE	hm <sup>3</sup>	hm <sup>3</sup>	hm <sup>3</sup>	m <sup>3</sup> /s	
Mendoza	POTRERILLOS	393	243	219	43	62%
Tunuyán	CARRIZAL	322	198	172	43	62%
Diamante	AGUA DEL TORO	283	86	87		31%
Diamante	LOS REYUNOS	257	209	192	* 32	82%
Atuel	NIHUIL	214	152	117		71%
Atuel	VALLE GRANDE	139	61	53	** 35	44%

\* LA EROGACION CORRESPONDE AL SISTEMA DE LOS EMBALSES DEL RIO DIAMANTE

\*\* LA EROGACION CORRESPONDE AL SISTEMA DE LOS EMBALSES DEL RIO ATUEL

Las presas Nihuil y Valle Grande tienen nueva batimetría vigente desde abr-2022, Potrerillos desde dic-2022

**TABLA N° 4**

SITUACION DE LAS CARRERAS NIVOMETRICAS		Equivalente Agua Nieve		Altura media de la nieve	Presión Media Diaria	Temperat. Media Diaria	Humedad Media Diaria	Viento	
		Tecnología*	mm					m	hPa
RIO	ESTACIÓN			m	hPa	°C	%	m/s	grados
Mendoza	HORCONES	Balanza	1	s/d	707	5,3	23	1,32	138
Mendoza	TOSCAS	Balanza	57	0,00	718	2,3	49	1,07	277
Tunuyán	SANTA CLARA	Snow Pillow	232	0,38	644	-0,3	20	6,09	245
Tunuyán	PALOMARES	Snow Pillow	687	0,75	694	0,8	23	7,28	240
Tunuyán	SALINILLAS	Snow Pillow	127	0,01	744	6,1	41	3,46	269
Diamante	LAGUNA DEL DIAMANTE	Snow Pillow	601	1,32	681	-0,1	39	0,93	324
Atuel	LAGUNA DEL ATUEL	Snow Pillow	206	0,55	660	-1,1	24	8,68	295
Grande	VALLE HERMOSO	Snow Pillow	625	1,22	778	2,8	41	0,71	6
Malargüe	MALARGÜE	Snow Pillow	152	0,28	773	5,8	27	12,79	263

\* La medición del equivalente agua de nieve EAN, se realiza por dos técnicas:

En caso de utilizar snow pillows, por su sensibilidad (0,5%), valores menores a 20 mmEAN no son visualizados, y se presentan con valor 0.

En el caso de utilizar balanzas (SSC), aumenta su sensibilidad para valores superiores a 10mm EAN

## EQUIVALENTE AGUA NIEVE - MEDIA DIARIA [ mm ]

TABLA Nº 5

FECHA	HORCONES	TOSCAS	SANTA CLARA	PALOMARES	SALINILLAS	LAGUNA DEL DIAMANTE	LAGUNA DEL ATUEL	VALLE HERMOSO	MALARGÜE	
7 de septiembre de 2023	153	239	206	564	360	536	247	587	273	
8 de septiembre de 2023	163	250	208	576	360	543	338	591	265	
9 de septiembre de 2023	177	261	221	614	370	561	336	606	271	
10 de septiembre de 2023	202	298	253	658	397	598	330	666	309	
11 de septiembre de 2023	227	419	290	727	440	649	395	736	363	
12 de septiembre de 2023	227	436	295	737	448	658	400	739	344	
13 de septiembre de 2023	225	433	293	737	443	660	411	739	342	
14 de septiembre de 2023	225	434	288	743	442	661	371	738	345	
15 de septiembre de 2023	218	429	287	742	426	661	341	749	336	
16 de septiembre de 2023	211	424	286	741	410	661	311	760	327	
17 de septiembre de 2023	205	419	285	741	394	661	281	771	319	
18 de septiembre de 2023	202	407	275	736	393	659	279	767	321	
19 de septiembre de 2023	202	405	275	735	404	664	292	763	320	
20 de septiembre de 2023	201	393	272	736	405	668	296	761	319	
21 de septiembre de 2023	197	385	268	737	400	665	294	759	316	
22 de septiembre de 2023	196	378	264	738	394	665	291	757	312	
23 de septiembre de 2023	192	376	266	739	391	671	290	755	307	
24 de septiembre de 2023	189	371	269	739	389	676	279	754	303	
25 de septiembre de 2023	178	359	266	737	372	675	265	752	298	
26 de septiembre de 2023	164	351	259	732	345	673	252	746	293	
27 de septiembre de 2023	147	337	256	729	342	671	247	741	286	
28 de septiembre de 2023	131	320	257	729	326	671	236	737	273	
29 de septiembre de 2023	122	303	258	728	294	669	234	729	263	
30 de septiembre de 2023	109	282	258	724	280	667	232	712	254	
1 de octubre de 2023	85	254	258	718	248	665	224	704	242	
2 de octubre de 2023	62	225	256	703	219	662	219	690	222	
3 de octubre de 2023	52	204	249	693	206	658	218	667	206	
4 de octubre de 2023	26	181	245	688	193	659	216	653	195	
5 de octubre de 2023	3	152	242	688	181	646	209	646	187	
6 de octubre de 2023	1	132	236	686	162	626	209	641	177	
7 de octubre de 2023	1	107	231	685	142	611	206	630	165	
8 de octubre de 2023	1	57	232	687	127	601	206	625	152	
Media Histórica Diaria		99	93	1	209	86	277	320	446	6
Relación 2023 a Media Histórica Diaria	08-oct	1%	62%	*	329%	147%	217%	64%	140%	*
Máximo Anual Medio		308	249	81	329	267	405	693	706	64
Relación 08-oct-23 a Máximo Anual Medio		0%	23%	*	209%	48%	148%	30%	89%	*
Valor del 08-oct-2022		1	0	3	0	0	48	0	177	0

\* LAS ESTACIONES: SANTA CLARA Y MALARGÜE SON ESTACIONES NUEVAS, TIENEN ESCASA INFORMACIÓN HISTÓRICA. EN AUSENCIA DE DATOS NO SE REPORTA COMPARACIÓN. VALOR MÁX. ANUAL MEDIO CALCULADO DESDE AÑO 2000.

GRAFICO CORRESPONDIENTE A LA TABLA N°5, EXTRAPOLADO A INICIO DE TEMPORADA

**Evolución anual del equivalente agua nieve**

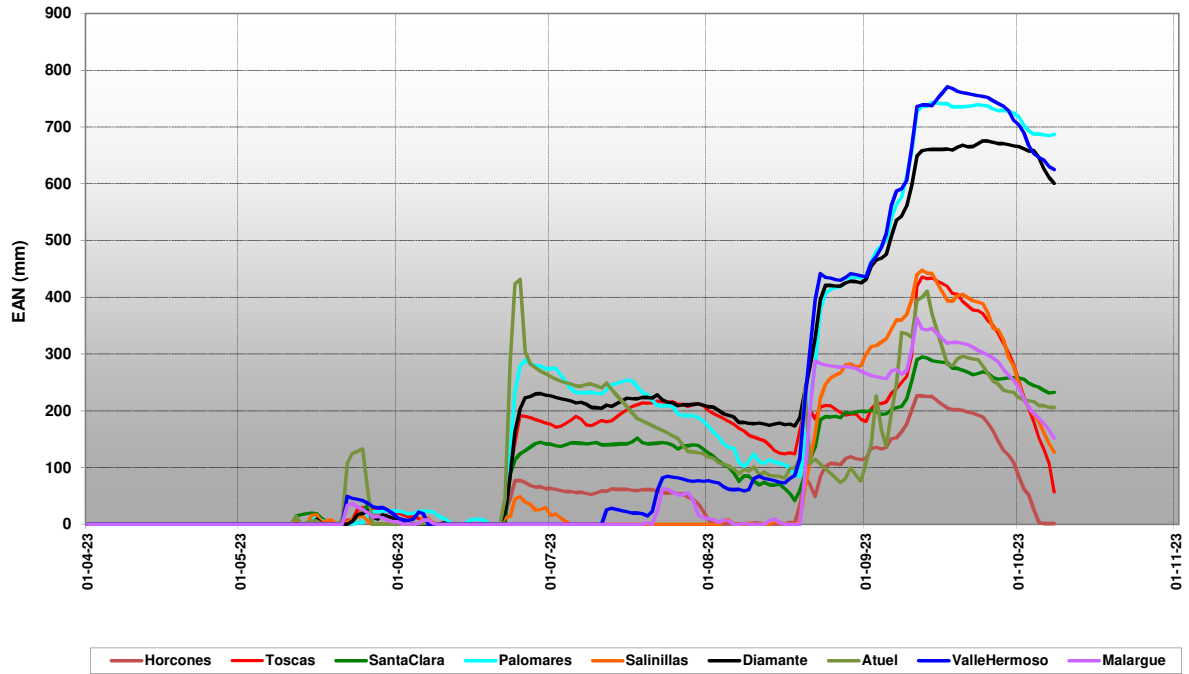


GRAFICO N° 1

**Estación Nivométrica: Horcones  
Cuenca del Río Mendoza. Acumulación - Fusión de nieve**

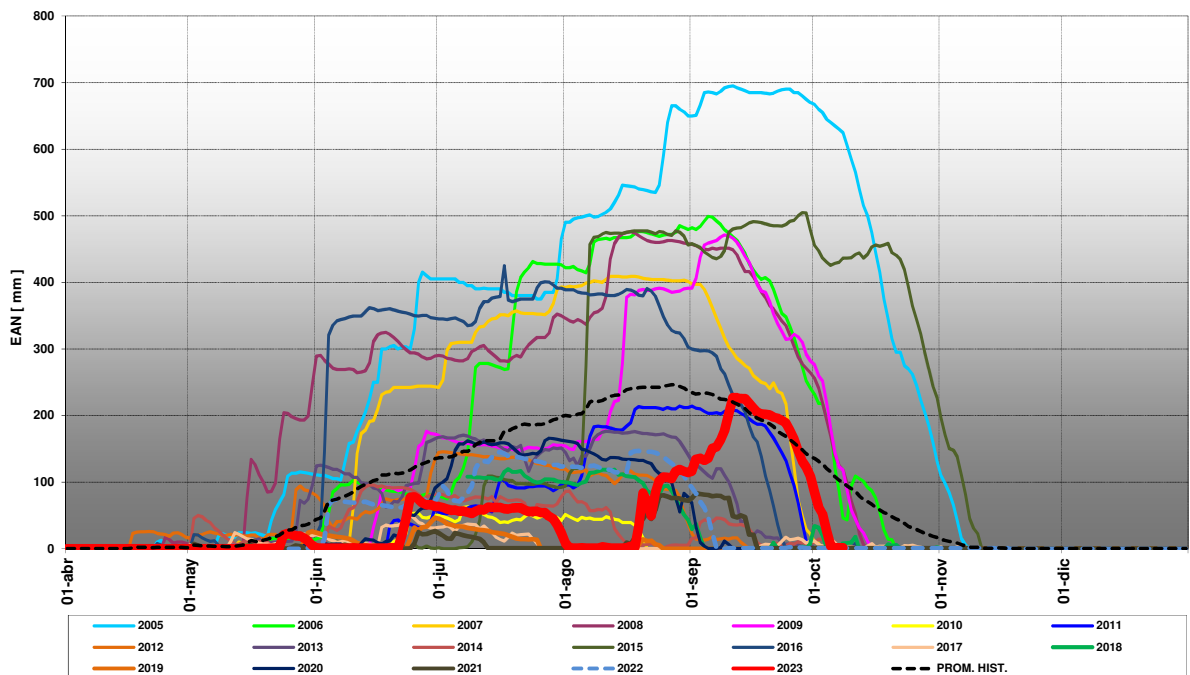


GRAFICO Nº 2

**Estación Nivométrica: Toscas**  
**Cuenca del Río Mendoza. Acumulación - Fusión de nieve**

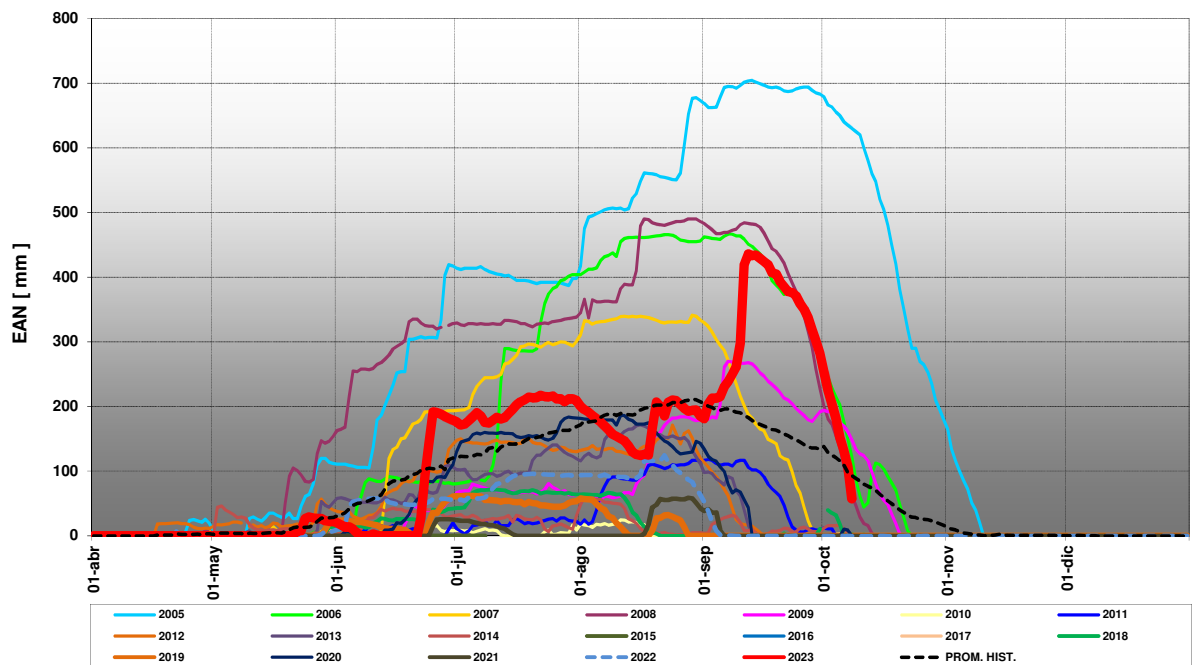


GRAFICO Nº 3

**Estación Nivométrica: Palomares**  
**Cuenca del Río Tunuyán - Acumulación y Fusión de Nieve**

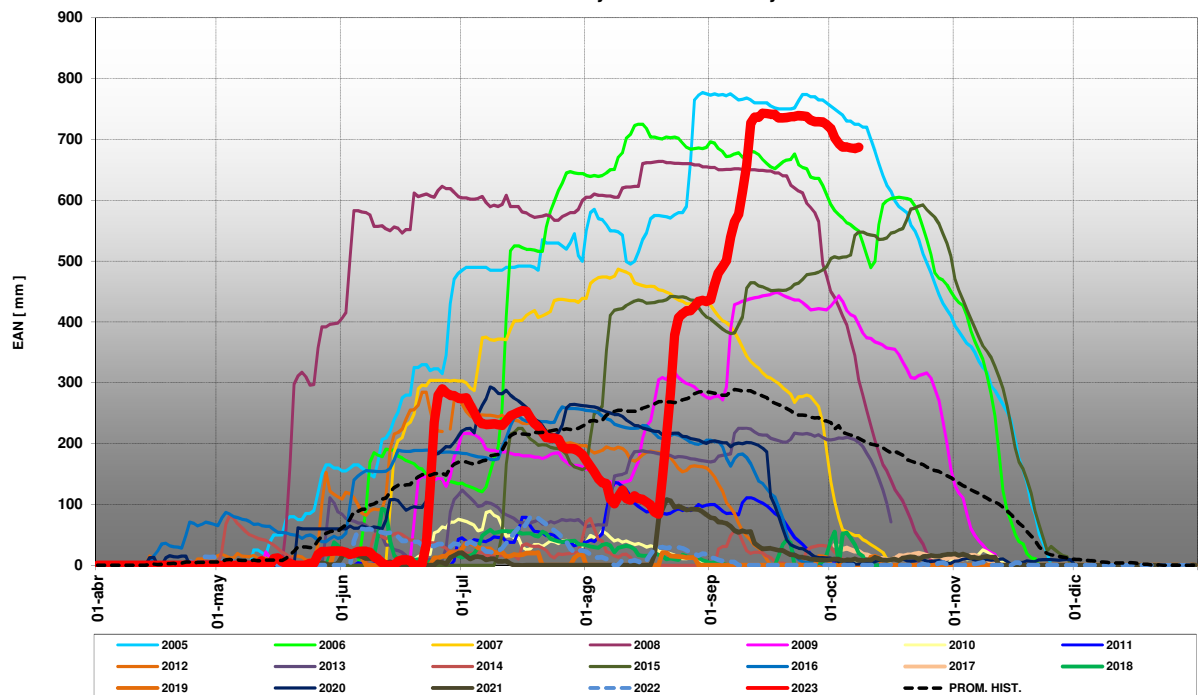


GRAFICO Nº 4

**Estación Nivométrica: Salinillas**  
**Cuenca del Río Tunuyán - Acumulación y Fusión de Nieve**

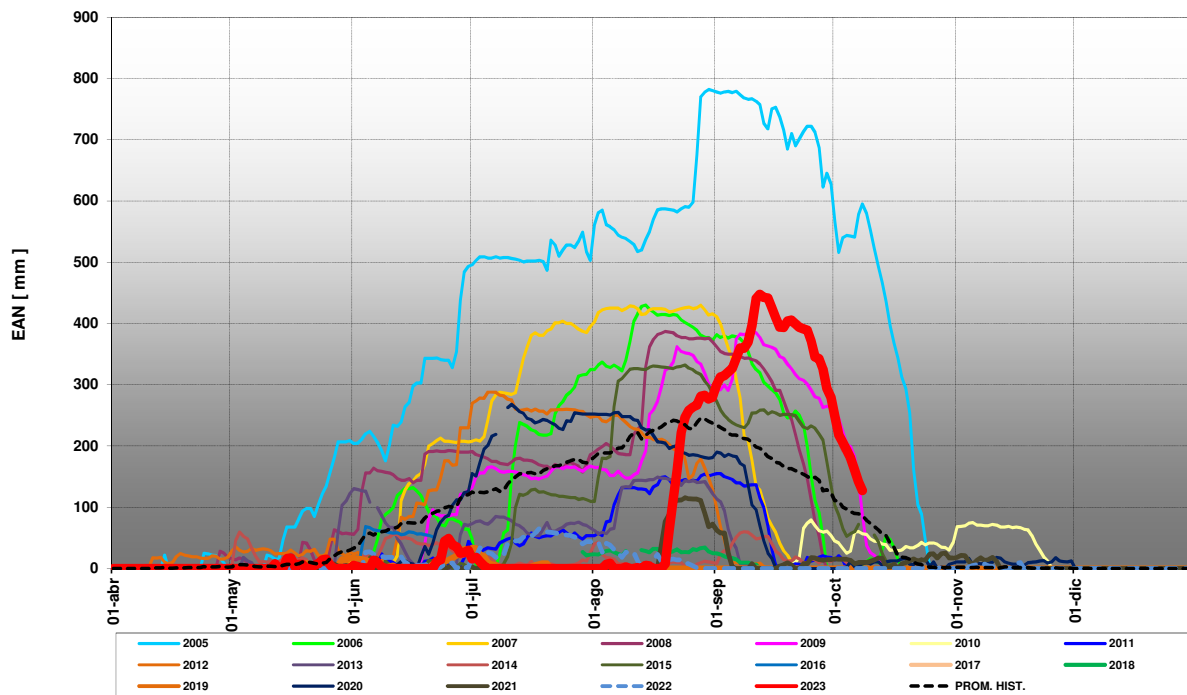


GRAFICO Nº 5

**Estación Nivométrica: Laguna Diamante**  
**Cuenca del Río Diamante. Acumulación - Fusión de nieve**

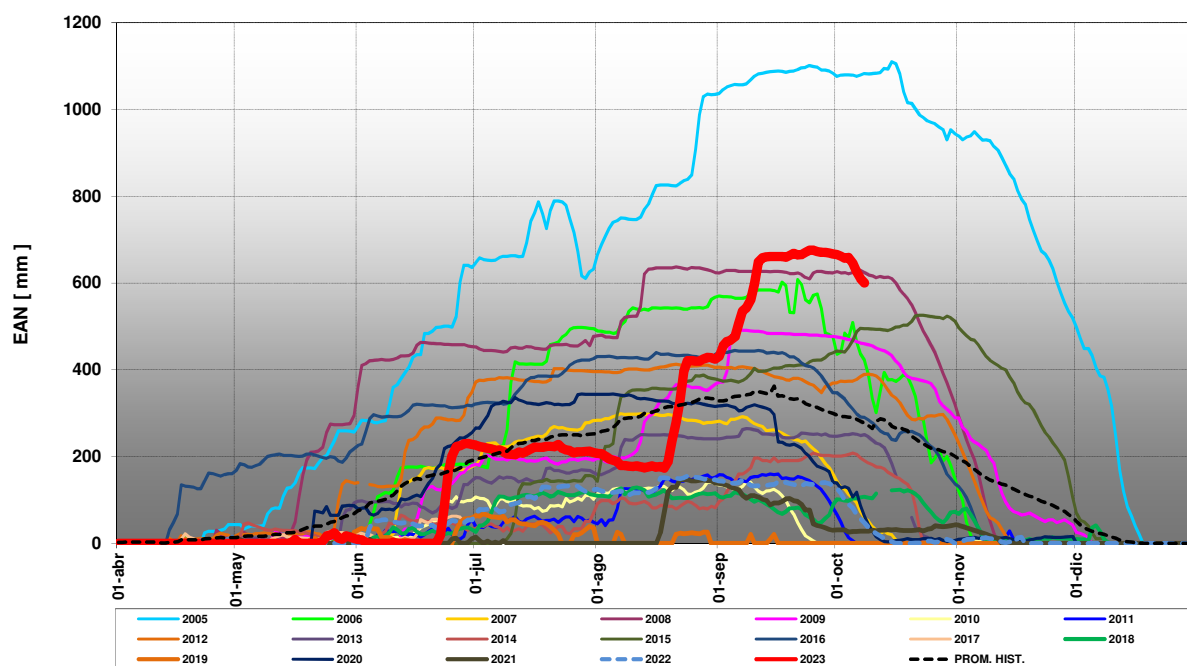


GRAFICO Nº 6

**Estación Nivométrica: Laguna Atuel**  
**Cuenca del Río Atuel. Acumulación - Fusión de nieve**

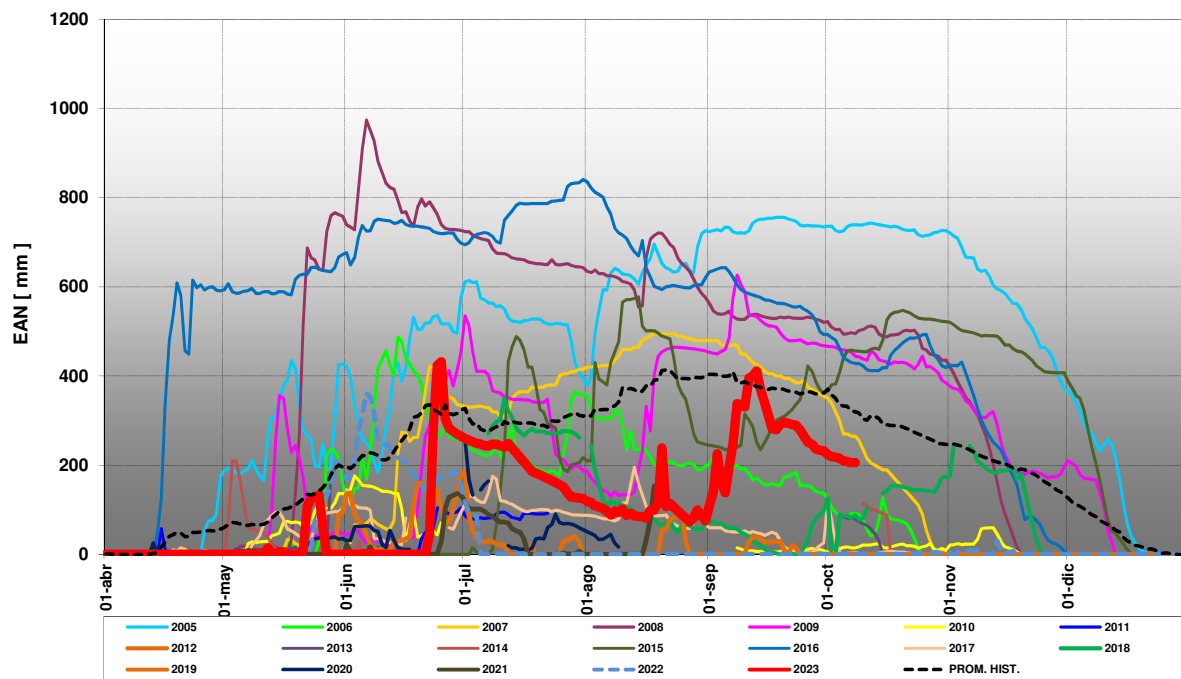


GRAFICO Nº 7

**Estación Nivométrica: Valle Hermoso**  
**Cuenca del Río Grande. Acumulación - Fusión de nieve**

