



BOLETÍN DE INFORMACIÓN HIDRONIVOMETEOROLÓGICA

martes, 26 de diciembre de 2023



Embalse Potrerillos Río Mendoza

Departamento de Hidrología
Dirección de Gestión Hídrica
sih@irrigacion.gov.ar

Departamento General de Irrigación
Secretaría de Gestión Hídrica
Av. España y Barcala (5500)
Mendoza, Argentina

BOLETIN HIDRONIVOMETEOROLOGICO DE LA PROVINCIA DE MENDOZA

26 de diciembre de 2023

El Departamento General de Irrigación, a través de su Dirección de Gestión Hídrica, Departamento de Hidrología, produce diariamente una síntesis de la situación hídrica de las cuencas provinciales para el conocimiento de los distintos sectores vinculados con la gestión y uso del agua. Este Boletín acerca a los interesados información básica respecto a volúmenes y caudales en distintos sitios de medición, así como la condición actual de acumulación de nieve en puntos representativos de cada cuenca la que puede ser ampliada visitando la página Web del DGI. Para la preparación del Boletín se ha contado con la información provista por el Sistema de Información Hidronivometeorológico del DGI, por los operadores hidroeléctricos Hinisa e Hidisa y con el aporte de información histórica de la Subsecretaría de Recursos Hídricos de la Nación.

Los datos hidronivometeorológicos de la situación al día de la fecha, que se presentan en este Boletín incluyen valores medios diarios de los distintos parámetros medidos, correspondientes a estaciones pertenecientes al Sistema Telemétrico de Información Hidronivometeorológico del Departamento General de Irrigación, compuesto por 118 estaciones remotas, distribuidas en el territorio provincial midiendo, canales, ríos arroyos, embalses y parámetros hidronivometeorológicos en alta montaña. Los datos de las estaciones de alta montaña como de los principales ríos de la provincia, se reciben en la Sede Central del DGI, cada día a las 0 horas por comunicación satelital INMARSAT C.

Los valores medios diarios de las tablas Nº 1, 2 y 4, corresponden a la toma de datos entre las 0 hs. y las 24 hs. del día anterior y los valores de volúmenes embalsados, tabla nº 3, corresponde a la lectura de la cota en la mañana del día de la fecha.

En los caudales de los ríos, se compara el valor promedio diario actual con los valores del promedio diario de los últimos treinta y dos años, la media histórica mensual y el promedio mensual pronosticado, a fin de establecer una evaluación de la condición actual del escurrimiento de los ríos y el estado de los embalses de la provincia.

En los gráficos Nº 1 a 4 se representan los valores de los caudales medios diarios de los principales ríos de la provincia. En cada gráfico se comparan los valores correspondientes a los años 2005 a la fecha, el promedio histórico diario del año 1990 en adelante y los valores reales del año 2023-2024.

Será de gran utilidad contar con su opinión e información para un mejor seguimiento y evaluación de nuestros recursos hídricos sea en nuestra dirección de correo electrónico como en nuestra línea gratuita 0-800-222-2482

Ing. Rodrigo Villarreal

Jefe de División Sist. de Inf. Hidronivometeorológica

Ing. Rubén Villodas

Director de Gestión Hídrica

VOLUMEN EMBALSE ACUMULADO hm³

Embalse & Río	26 de diciembre 2023	Histórico desde 2010	Capac. MÁXIMA ⁽¹⁾	%
Potrerosillos Mendoza	289	257	395	73%
El Carrizal Tunuyán	207	160	322	64%
Agua del Toro y Reyunos Diamante	361	376	540	67%
Nihuil y Valle Grande Atuel	214	152	352	61%

(1) Correspondientes a última batimetría disponible

CAUDAL MEDIO DIARIO m³/s		
Río	25 de diciembre 2023	Histórico
Mendoza	112	88
Tunuyán Valle de Uco Carrizal	80 78	56 52
Diamante	57	58
Atuel	62	55
Malargüe	s/d	15
Grande	326	183

DEPARTAMENTO GENERAL DE IRRIGACIÓN
CAUDALES Y VOLUMENES ACUMULADOS DE LOS PRINCIPALES RÍOS Y EMBALSES DE MENDOZA
DIRECCIÓN DE GESTIÓN HÍDRICA
DEPARTAMENTO DE HIDROLOGÍA
DIVISIÓN OPERACIÓN, MANTENIMIENTO Y DESARROLLO DEL SISTEMA DE INFORMACIÓN HIDRONIVOMETEOROLÓGICA

Fecha: 26 de diciembre de 2023

TABLA N° 1

CAUDAL MEDIO DIARIO		25 de diciembre		RELACION 2023 AL HISTORICO	CAUDAL MEDIO MENSUAL HISTORICO	RELACION 2023 AL MENSUAL HISTORICO	CAUDAL MEDIO MENSUAL PRONOST.	RELACION 2023 AL MENSUAL PRONOST.
		2023	HISTÓRICO ⁽¹⁾					
RIO	SECCION DE AFORO	m³/s	m³/s					
Mendoza	GUIDO	112	88	127%	80,2	139%	72,8	153%
Tunuyán	VALLE DE UCO	80	56	143%	55,5	144%	60,9	131%
Diamante	LA JAULA	57	58	98%	63,1	91%	52,3	109%
Atuel	LA ANGOSTURA	62	55	113%	56,9	109%	52,3	119%
Malargüe	LA BARDA	s/d	15		15,2		16,4	
Grande	LA GOTERA	326	183	178%	233,6	140%	301,7	108%

⁽¹⁾ diario, desde año 1990

TABLA N° 2

CAUDALES DISTRIBUIDOS		RIEGO	POBLACION E INDUSTRIA
RIO	DIQUE DERIVADOR	m³/s	m³/s
Mendoza	CIPOLLETTI	6	7,0
Tunuyán	VALLE DE UCO	5	NO TIENE
Tunuyán	TIBURCIO BENEGAS	0	NO TIENE
Diamante	GALILEO VITALI	4	0,5
Atuel	VALLE GRANDE	48	
Malargüe	BLAS BRISOLI	1	0,1

TABLA N° 3

EMBALSES		CAPACIDAD TOTAL	VOLUMEN ACUMULADO		EROGACION	Porcentaje respecto a la capacidad total
			diciembre-2023	diciembre-2022		
RIO	EMBALSE	hm³	hm³	hm³	m³/s	
Mendoza	POTRERILLOS	395	289	237	18	73%
Tunuyán	CARRIZAL	322	207	144	0	64%
Diamante	AGUA DEL TORO	283	203	100	* 4	72%
Diamante	LOS REYUNOS	257	158	183		61%
Atuel	NIHUIL	214	186	120	** 48	87%
Atuel	VALLE GRANDE	139	28	42		20%

* LA EROGACION CORRESPONDE AL SISTEMA DE LOS EMBALSES DEL RIO DIAMANTE

** LA EROGACION CORRESPONDE AL SISTEMA DE LOS EMBALSES DEL RIO ATUEL

Las presas Nihuil y Valle Grande tienen nuevas batimetría en vigencia desde abr-2022, Potrerillos desde dic-2022

TABLA N° 4

SITUACION DE LAS CARRERAS NIVOMETRICAS		Equivalente Agua Nieve		Altura media de la nieve	Presión Media Diaria	Temperat. Media Diaria	Humedad Media Diaria	Viento	
		Tecnología*	mm					Velocidad Media	Dirección Media
RIO	ESTACIÓN			m	hPa	°C	%	m/s	grados
Mendoza	HORCONES	Balanza	0	s/d	710	13,8	25	1,5	175
Mendoza	TOSCAS	Balanza	0	0,00	719	12,9	27	2,1	241
Tunuyán	SANTA CLARA	Snow Pillow	23	0,00	649	5,2	50	1,4	121
Tunuyán	PALOMARES	Snow Pillow	14	0,00	697	9,3	19	2,7	229
Tunuyán	SALINILLAS	Snow Pillow	3	0,00	748	9,1	66	2,1	267
Diamante	LAGUNA DEL DIAMANTE	Snow Pillow	18	0,00	685	9,1	28	3,0	297
Atuel	LAGUNA DEL ATUEL	Snow Pillow	5	0,00	666	6,4	26	1,9	268
Grande	VALLE HERMOSO	Snow Pillow	0	0,00	777	15,2	27	1,7	144
Malargüe	MALARGÜE	Snow Pillow	20	0,00	776	12,8	32	5,2	154

* La medición del equivalente agua de nieve EAN, se realiza por dos técnicas:

En caso de utilizar snow pillows, por su sensibilidad (0,5%), valores menores a 20 mmEAN no son visualizados, y se presentan con valor 0.

En el caso de utilizar balanzas (SSC), aumenta su sensibilidad para valores superiores a 10mm EAN

GRAFICO N° 1

RIO MENDOZA

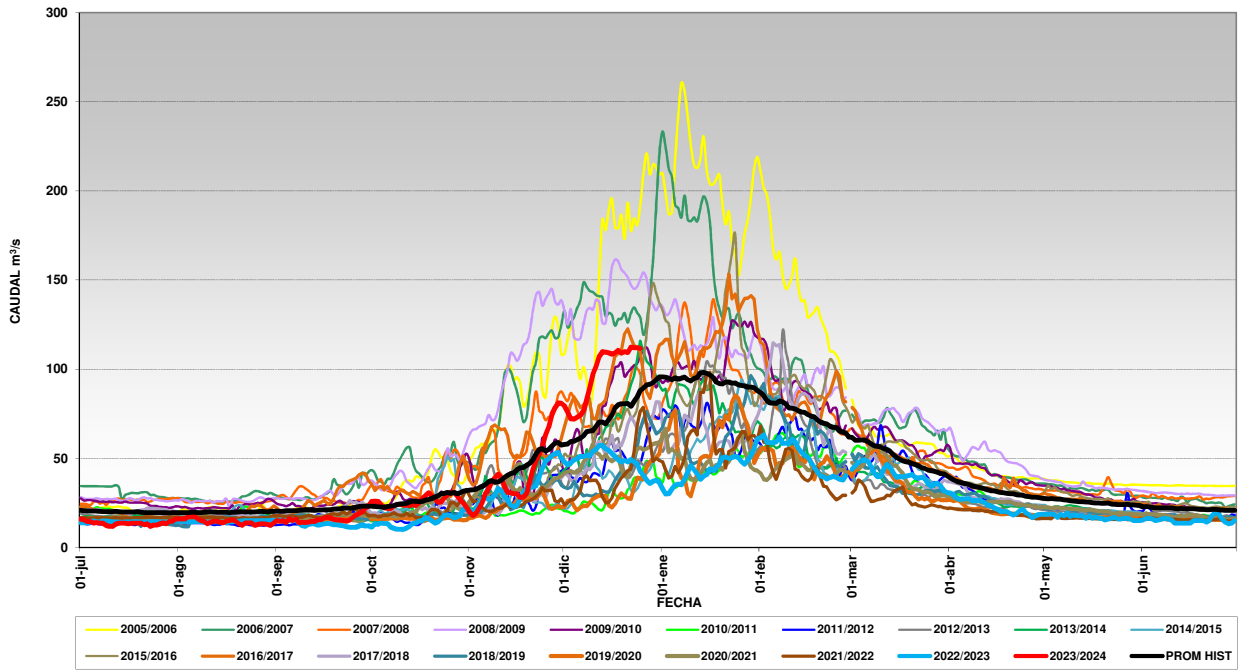


GRAFICO N° 2

RIO TUNUYÁN

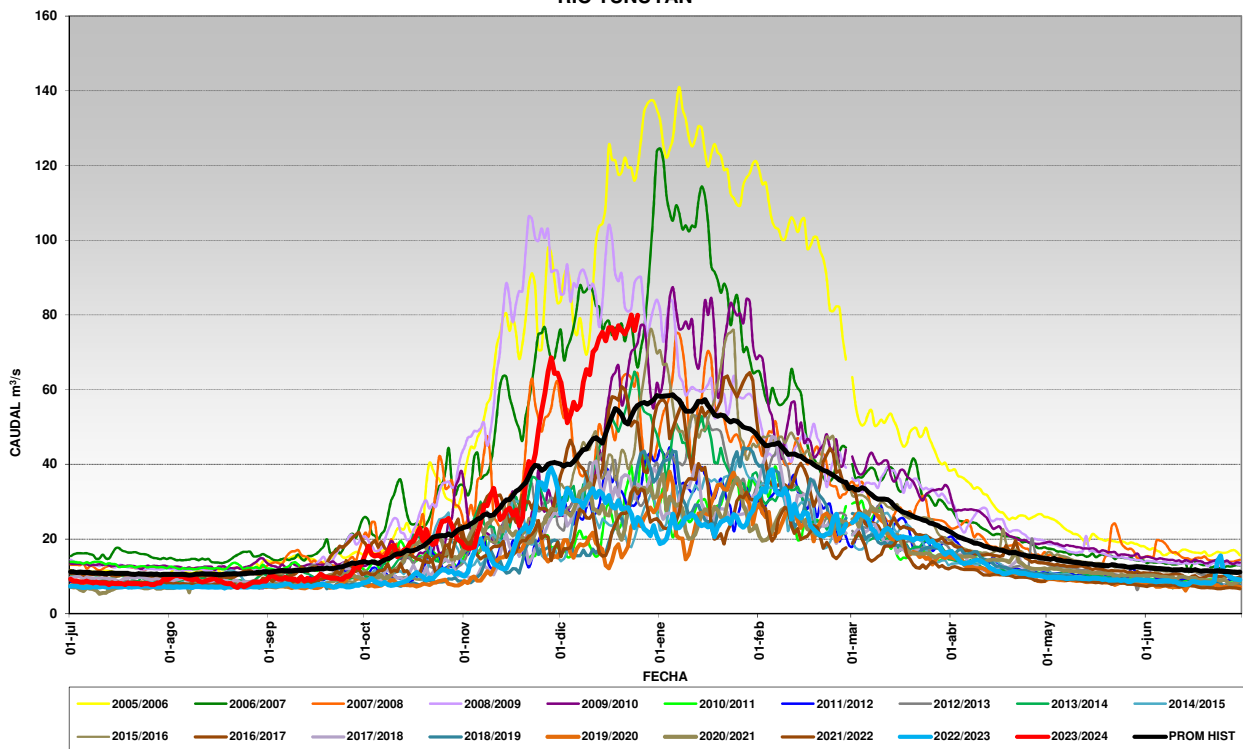


GRAFICO N°3

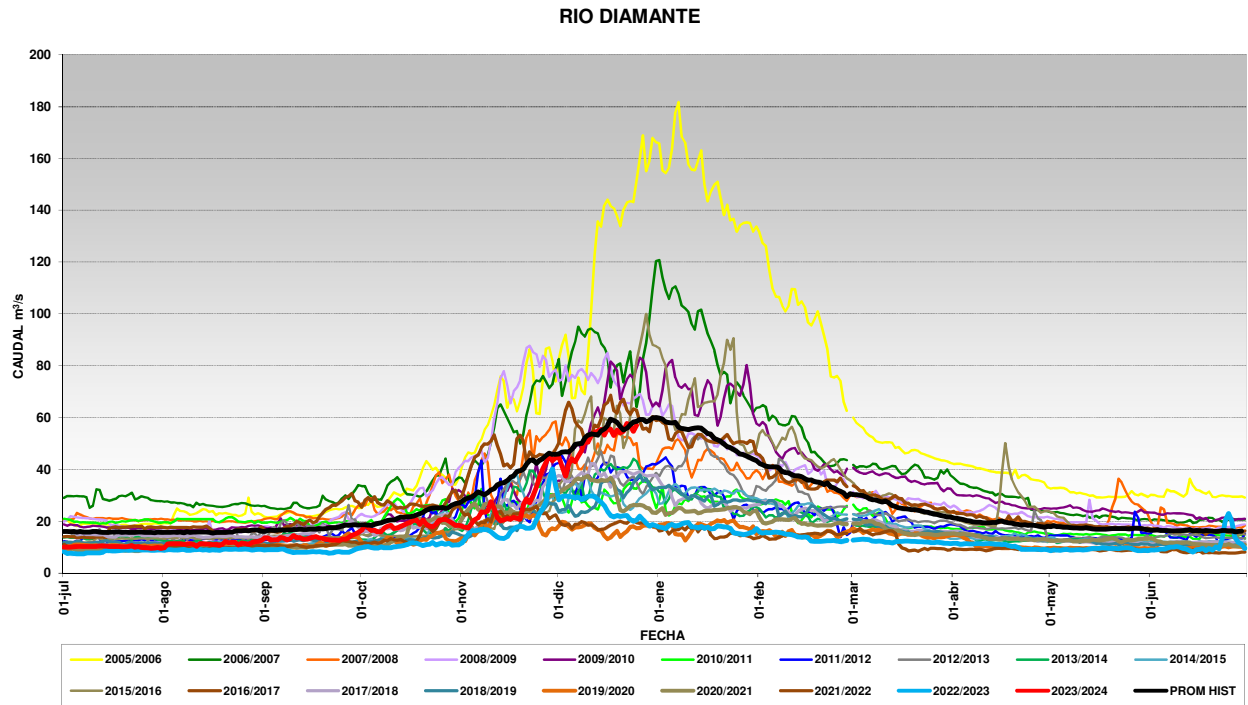


GRAFICO N° 4

