



BOLETÍN DE INFORMACIÓN HIDRONIVOMETEOROLÓGICA

viernes, 10 de mayo de 2024



Embalse Potrerillos Río Mendoza

Departamento de Hidrología
Dirección de Gestión Hídrica
sih@irrigacion.gov.ar

Departamento General de Irrigación
Secretaría de Gestión Hídrica
Av. España y Barcala (5500)
Mendoza, Argentina

BOLETIN HIDRONIVOMETEOROLOGICO DE LA PROVINCIA DE MENDOZA

10 de mayo de 2024

El Departamento General de Irrigación, a través de su Dirección de Gestión Hídrica, Departamento de Hidrología, produce diariamente una síntesis de la situación hídrica de las cuencas provinciales para el conocimiento de los distintos sectores vinculados con la gestión y uso del agua. Este Boletín acerca a los interesados información básica respecto a volúmenes y caudales en distintos sitios de medición, así como la condición actual de acumulación de nieve en puntos representativos de cada cuenca la que puede ser ampliada visitando la página Web del DGI. Para la preparación del Boletín se ha contado con la información provista por el Sistema de Información Hidronivometeorológico del DGI, por los operadores hidroeléctricos Hinisa e Hidisa y con el aporte de información histórica de la Subsecretaría de Recursos Hídricos de la Nación.

Los datos hidronivometeorológicos de la situación al día de la fecha, que se presentan en este Boletín incluyen valores medios diarios de los distintos parámetros medidos, correspondientes a estaciones pertenecientes al Sistema Telemétrico de Información Hidronivometeorológico del Departamento General de Irrigación, compuesto por 118 estaciones remotas, distribuidas en el territorio provincial midiendo, canales, ríos arroyos, embalses y parámetros hidronivometeorológicos en alta montaña. Los datos de las estaciones de alta montaña como de los principales ríos de la provincia, se reciben en la Sede Central del DGI, cada día a las 0 horas por comunicación satelital INMARSAT C.

Los valores medios diarios de las tablas Nº 1, 2 y 4, corresponden a la toma de datos entre las 0 hs. y las 24 hs. del día anterior y los valores de volúmenes embalsados, tabla nº 3, corresponde a la lectura de la cota en la mañana del día de la fecha.

En los caudales de los ríos, se compara el valor promedio diario actual con los valores del promedio diario de los últimos treinta y dos años, la media histórica mensual y el promedio mensual pronosticado, a fin de establecer una evaluación de la condición actual del escurrimiento de los ríos y el estado de los embalses de la provincia.

En los gráficos Nº 1 a 4 se representan los valores de los caudales medios diarios de los principales ríos de la provincia. En cada gráfico se comparan los valores correspondientes a los años 2005 a la fecha, el promedio histórico diario del año 1990 en adelante y los valores reales del año 2023-2024.

Será de gran utilidad contar con su opinión e información para un mejor seguimiento y evaluación de nuestros recursos hídricos sea en nuestra dirección de correo electrónico como en nuestra línea gratuita 0-800-222-2482

Ing. Rodrigo Villarreal
Jefe de División Sist. de Inf. Hidronivometeorológica

Ing. Rubén Villodas
Director de Gestión Hídrica

VOLUMEN EMBALSE ACUMULADO hm³

Embalse & Río	10 de mayo 2024	Histórico desde 2010	Capac. MÁXIMA ⁽¹⁾	%
Potrerosillos Mendoza	358	366	395	91%
El Carrizal Tunuyán	188	161	322	58%
Agua del Toro y Reyunos Diamante	472	377	540	87%
Nihuil y Valle Grande Atuel	218	172	352	62%

(1) Correspondientes a última batimetría disponible

CAUDAL MEDIO DIARIO m ³ /s		
Río	9 de mayo 2024	Histórico
Mendoza	21	26
Tunuyán Valle de Uco	15	14
Carrizal	14	20
Diamante	19	17
Atuel	24	22
Malargüe	s/d	6
Grande	47	43

DEPARTAMENTO GENERAL DE IRRIGACIÓN
CAUDALES Y VOLUMENES ACUMULADOS DE LOS PRINCIPALES RÍOS Y EMBALSES DE MENDOZA
DIRECCIÓN DE GESTIÓN HÍDRICA
DEPARTAMENTO DE HIDROLOGÍA
DIVISIÓN OPERACIÓN, MANTENIMIENTO Y DESARROLLO DEL SISTEMA DE INFORMACIÓN HIDRONIVOMETEOROLÓGICA

Fecha: 10 de mayo de 2024

TABLA N° 1

CAUDAL MEDIO DIARIO		09 de mayo		RELACION 2024 AL HISTORICO	CAUDAL MEDIO MENSUAL HISTORICO	RELACION 2024 AL MENSUAL HISTORICO	CAUDAL MEDIO MENSUAL PRONOST.	RELACION 2024 AL MENSUAL PRONOST.
		2024	HISTÓRICO ⁽¹⁾					
RIO	SECCION DE AFORO	m ³ /s	m ³ /s					
Mendoza	GUIDO	21	26	79%	25,9	80%	25,8	81%
Tunuyán	VALLE DE UCO	15	14	106%	14,2	103%	15,7	93%
Diamante	LA JAULA	19	17	108%	18,5	102%	15,7	121%
Atuel	LA ANGOSTURA	24	22	105%	23,0	103%	21,7	109%
Malargüe	LA BARDA	s/d	6		6,8		7,1	
Grande	LA GOTERA	47	43	110%	51,5	91%	54,9	86%

⁽¹⁾ diario, desde año 1990

TABLA N° 2

CAUDALES DISTRIBUIDOS		RIEGO	POBLACION E INDUSTRIA
RIO	DIQUE DERIVADOR	m ³ /s	m ³ /s
Mendoza	CIPOLLETTI	20	7,0
Tunuyán	VALLE DE UCO	7	NO TIENE
Tunuyán	TIBURCIO BENEGAS	50	NO TIENE
Diamante	GALILEO VITALI	26	0,5
Atuel	VALLE GRANDE	35	
Malargüe	BLAS BRISOLI	0	0,1

TABLA N° 3

EMBALSES		CAPACIDAD TOTAL	VOLUMEN ACUMULADO		EROGACION	Porcentaje respecto a la capacidad total
			mayo-2024	mayo-2023		
RIO	EMBALSE	hm ³	hm ³	hm ³	m ³ /s	
Mendoza	POTRERILLOS	395	358	311	33	91%
Tunuyán	CARRIZAL	322	188	164	53	58%
Diamante	AGUA DEL TORO	283	270	95	* 26	95%
Diamante	LOS REYUNOS	257	202	170		79%
Atuel	NIHUIL	214	182	90	** 35	85%
Atuel	VALLE GRANDE	139	36	83		26%

* LA EROGACION CORRESPONDE AL SISTEMA DE LOS EMBALSES DEL RIO DIAMANTE

** LA EROGACION CORRESPONDE AL SISTEMA DE LOS EMBALSES DEL RIO ATUEL

Las presas Nihuil y Valle Grande tienen nuevas batimetría en vigencia desde abr-2022, Potrerillos desde dic-2022

TABLA N° 4

SITUACION DE LAS CARRERAS NIVOMETRICAS		Equivalentes Agua Nieve		Altura media de la nieve	Presión Media Diaria	Temperat. Media Diaria	Humedad Media Diaria	Viento	
		Tecnología*	mm					Velocidad Media	Dirección Media
RIO	ESTACIÓN			m	hPa	°C	%	m/s	grados
Mendoza	HORCONES	Balanza	8	s/d	704	2,5	18	1,0	213
Mendoza	TOSCAS	Balanza	0	0,00	714	-0,7	44	1,2	262
Tunuyán	SANTA CLARA	Snow Pillow	s/d	s/d	s/d	s/d	s/d	s/d	s/d
Tunuyán	PALOMARES	Snow Pillow	0	0,00	691	0,7	8	4,9	252
Tunuyán	SALINILLAS	Snow Pillow	0	0,00	742	4,6	31	3,1	260
Diamante	LAGUNA DEL DIAMANTE	Snow Pillow	0	0,00	679	-0,8	23	3,7	303
Atuel	LAGUNA DEL ATUEL	Snow Pillow	0	0,00	657	-0,8	15	2,4	301
Grande	VALLE HERMOSO	Snow Pillow	0	0,00	773	-0,8	37	0,7	36
Malargüe	MALARGÜE	Snow Pillow	0	0,00	768	5,8	24	10,1	265

* La medición del equivalente agua de nieve EAN, se realiza por dos técnicas:

En caso de utilizar snow pillows, por su sensibilidad (0,5%), valores menores a 20 mmEAN no son visualizados, y se presentan con valor 0.

En el caso de utilizar balanzas (SSC), aumenta su sensibilidad para valores superiores a 10mm EAN

GRAFICO Nº 1

RIO MENDOZA

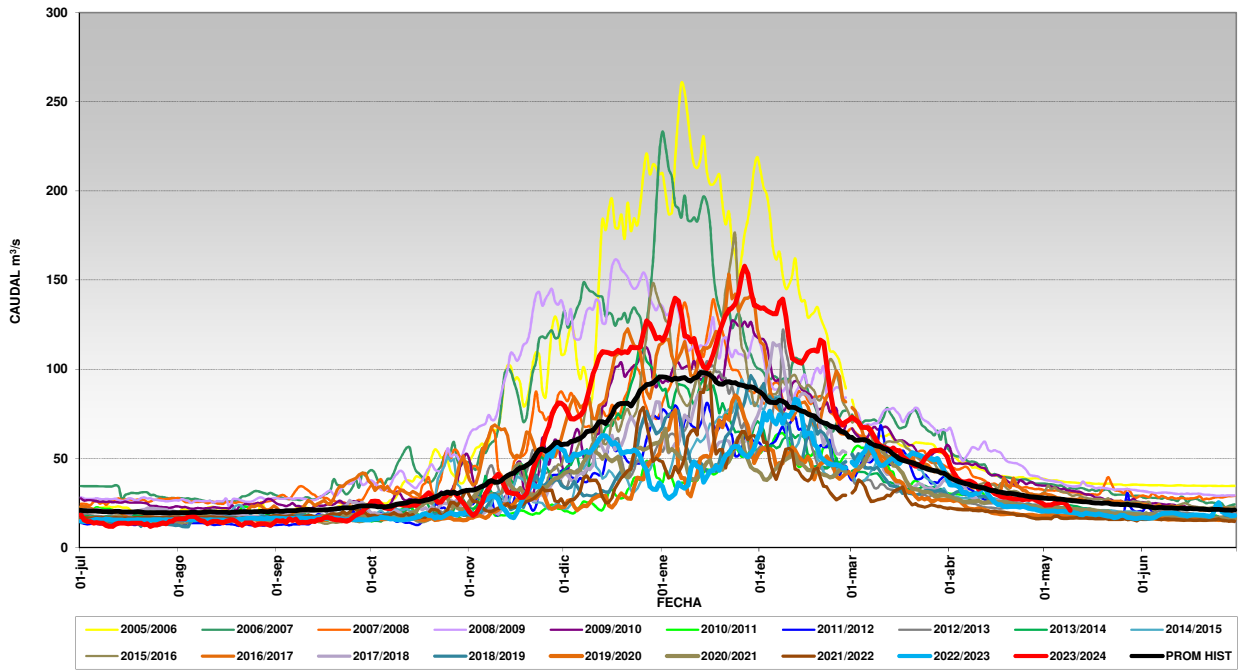


GRAFICO Nº 2

RIO TUNUYÁN

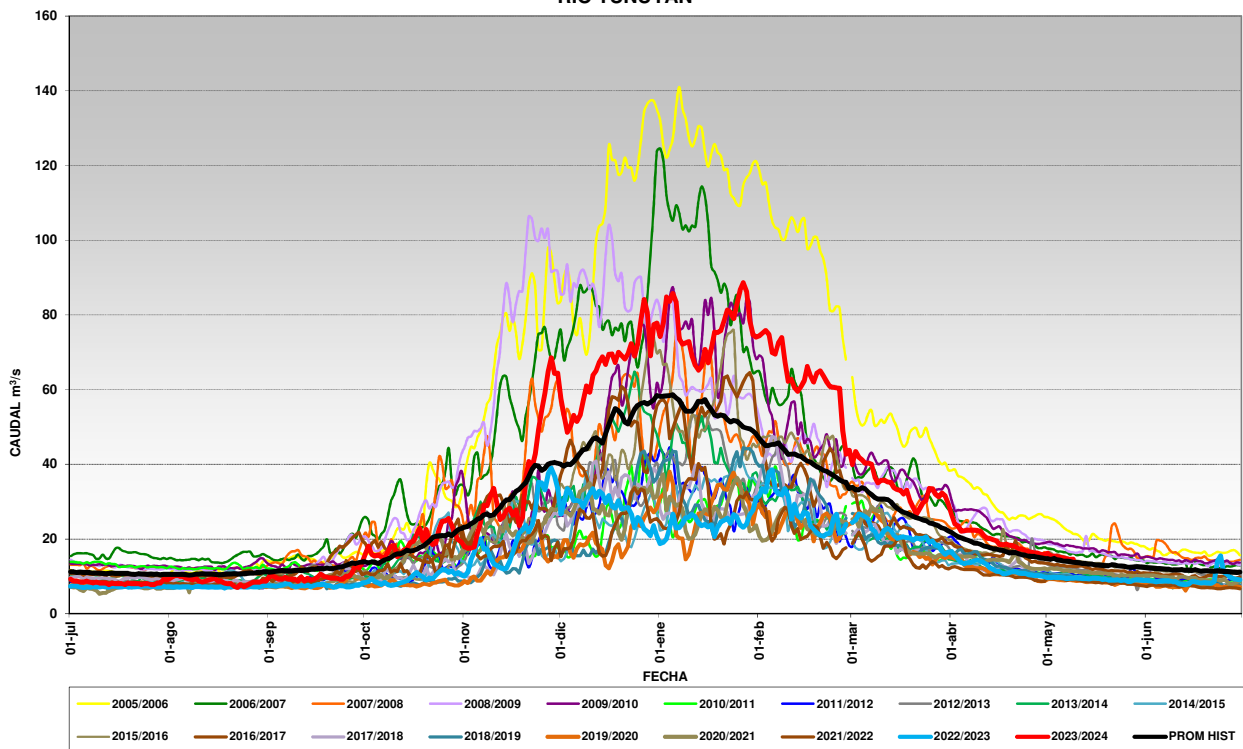


GRAFICO N°3

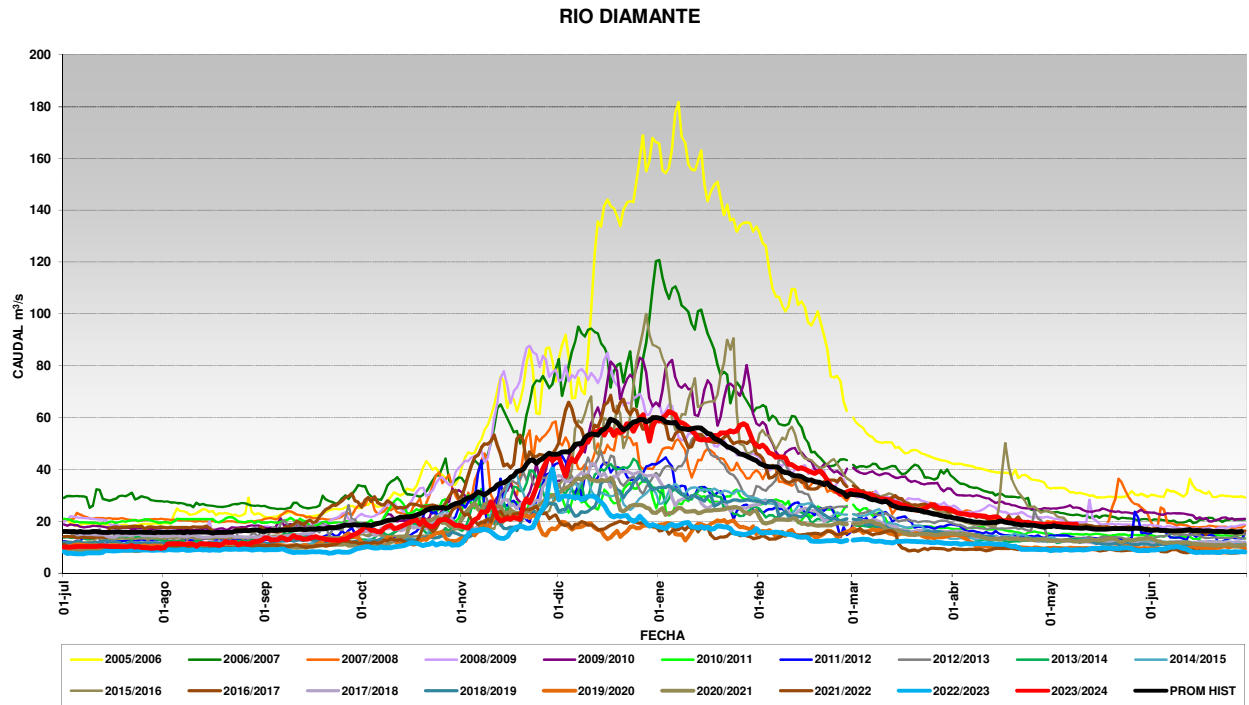


GRAFICO N° 4

