



BOLETÍN DE INFORMACIÓN HIDRONIVOMETEOROLÓGICA

martes, 8 de octubre de 2024



Embalse Potrerillos Río Mendoza

Departamento de Hidrología
Dirección de Gestión Hídrica
sih@irrigacion.gov.ar

Departamento General de Irrigación
Secretaría de Gestión Hídrica
Av. España y Barcala (5500)
Mendoza, Argentina

BOLETIN HIDRONIVOMETEOROLOGICO DE LA PROVINCIA DE MENDOZA

8 de octubre de 2024

El Departamento General de Irrigación, a través de su Dirección de Gestión Hídrica, Departamento de Hidrología, produce diariamente una síntesis de la situación hídrica de las cuencas provinciales para el conocimiento de los distintos sectores vinculados con la gestión y uso del agua. Este Boletín acerca a los interesados información básica respecto a volúmenes y caudales en distintos sitios de medición, así como la condición actual de acumulación de nieve en puntos representativos de cada cuenca la que puede ser ampliada visitando la página Web del DGI. Para la preparación del Boletín se ha contado con la información provista por el Sistema de Información Hidronivometeorológico del DGI, por los operadores hidroeléctricos Hinisa e Hidisa y con el aporte de información histórica de la Subsecretaría de Recursos Hídricos de la Nación.

Los datos hidronivometeorológicos de la situación al día de la fecha, que se presentan en este Boletín incluyen valores medios diarios de los distintos parámetros medidos, correspondientes a estaciones pertenecientes al Sistema Telemétrico de Información Hidronivometeorológico del Departamento General de Irrigación, compuesto por 118 estaciones remotas, distribuidas en el territorio provincial midiendo, canales, ríos arroyos, embalses y parámetros hidronivometeorológicos en alta montaña. Los datos de las estaciones de alta montaña como de los principales ríos de la provincia, se reciben en la Sede Central del DGI, cada día a las 0 horas por comunicación satelital INMARSAT C.

Los valores medios diarios de las tablas Nº 1, 2 y 4, corresponden a la toma de datos entre las 0 hs. y las 24 hs. del día anterior y los valores de volúmenes embalsados, tabla nº 3, corresponde a la lectura de la cota en la mañana del día de la fecha.

En los caudales de los ríos, se compara el valor promedio diario actual con los valores del promedio diario de los últimos treinta y dos años, la media histórica mensual y el promedio mensual pronosticado, a fin de establecer una evaluación de la condición actual del escurrimiento de los ríos y el estado de los embalses de la provincia.

La tabla Nº 5 presenta la evolución del último mes de registros de EAN (equivalente agua-nieve) en las estaciones de la red hidronivometeorológica del DGI.

El gráfico Nº 1 representa la evolución del EAN en esas estaciones durante el presente ciclo.

En los gráficos Nº 2 a 6 se representan los valores de los registros de EAN (equivalente agua-nieve) de las estaciones que el DGI posee en la provincia. En cada gráfico se comparan los valores correspondientes a los últimos diecinueve años, el promedio histórico diario del año 1990 en adelante y los valores reales del año 2023.

Los datos aportados son provisionales y son revisados y modificados periódicamente, cuando se realizan calibraciones de sensores y revisiones de datos suministrados por terceros. Por esta razón, su uso como información de base para la toma de decisiones o modelación corre bajo la exclusiva responsabilidad del usuario.

Será de gran utilidad contar con su opinión e información para un mejor seguimiento y evaluación de nuestros recursos hídricos sea en nuestra dirección de correo electrónico como en nuestra línea gratuita 0-800-222-2482

Ing. Rodrigo Villarreal
Sist. de Información Hidronivometeorológica

Ing. Rubén Villodas
Director de Gestión Hídrica

VOLUMEN EMBALSE ACUMULADO hm³

Embalse & Río	8 de octubre 2024	Histórico desde 2010	Capac. MÁXIMA ⁽¹⁾	%
Potrerosillos Mendoza	230	281	395	58%
El Carrizal Tunuyán	191	204	322	59%
Agua del Toro y Reyunos Diamante	452	386	540	84%
Nihuil y Valle Grande Atuel	220	201	352	62%

(1) Correspondientes a última batimetría disponible

CAUDAL MEDIO DIARIO m³/s		
Río	7 de octubre 2024	Histórico
Mendoza	26	23
Tunuyán Valle de Uco Carrizal	15 39	14 18
Diamante	20	19
Atuel	31	24
Malargüe	s/d	10
Grande	130	88

DEPARTAMENTO GENERAL DE IRRIGACIÓN
CAUDALES Y VOLÚMENES ACUMULADOS DE LOS PRINCIPALES RÍOS Y EMBALSES DE MENDOZA
DIRECCIÓN DE GESTIÓN HÍDRICA
DEPARTAMENTO DE HIDROLOGÍA
DIVISIÓN OPERACIÓN, MANTENIMIENTO Y DESARROLLO DEL SISTEMA DE INFORMACIÓN HIDRONIVOMETEOROLÓGICA

Fecha: 08 de octubre de 2024

TABLA N° 1

CAUDAL MEDIO DIARIO		07 de octubre		RELACION 2024 AL HISTORICO	CAUDAL MEDIO MENSUAL HISTORICO	RELACION 2024 AL MENSUAL HISTORICO	CAUDAL MEDIO MENSUAL PRONOST.	RELACION 2024 AL MENSUAL PRONOST.
		2024	HISTÓRICO ⁽¹⁾					
RIO	SECCION DE AFORO	m ³ /s	m ³ /s					
Mendoza	GUIDO	26	23	113%	27,4	96%	26,5	99%
Tunuyán	VALLE DE UCO	15	14	102%	18,7	79%	20,9	70%
Diamante	LA JAULA	20	19	103%	23,9	82%	22,4	88%
Atuel	LA ANGOSTURA	31	24	126%	27,8	111%	25,8	119%
Malargüe	LA BARDA	s/d	10		11,3		10,5	
Grande	LA GOTERA	130	88	148%	119,0	109%	143,4	90%

⁽¹⁾ diario, desde año 1990

TABLA N° 2

CAUDALES DISTRIBUIDOS		RIEGO	POBLACION E INDUSTRIA
RIO	DIQUE DERIVADOR	m ³ /s	m ³ /s
Mendoza	CIPOLLETTI	32	7,0
Tunuyán	VALLE DE UCO	6	NO TIENE
Tunuyán	TIBURCIO BENEGAS	26	NO TIENE
Diamante	GALILEO VITALI	42	0,5
Atuel	VALLE GRANDE	38	
Malargüe	BLAS BRISOLI	3	0,1

TABLA N° 3

EMBALSES		CAPACIDAD TOTAL	VOLUMEN ACUMULADO		EROGACION	Porcentaje respecto a la capacidad total
			octubre-2024	octubre-2023		
RIO	EMBALSE	hm ³	hm ³	hm ³	m ³ /s	
Mendoza	POTRERILLOS	395	230	245	46	58%
Tunuyán	CARRIZAL	322	191	200	26	59%
Diamante	AGUA DEL TORO	283	231	88		82%
Diamante	LOS REYUNOS	257	221	210	* 42	86%
Atuel	NIHUIL	214	147	151		69%
Atuel	VALLE GRANDE	139	73	63	** 38	53%

* LA EROGACION CORRESPONDE AL SISTEMA DE LOS EMBALSES DEL RIO DIAMANTE

** LA EROGACION CORRESPONDE AL SISTEMA DE LOS EMBALSES DEL RIO ATUEL

Las presas Nihuil y Valle Grande tienen nueva batimetría vigente desde abr-2022, Potrerillos desde dic-2022

TABLA N° 4

SITUACION DE LAS CARRERAS NIVOMETRICAS		Equivalente Agua Nieve		Altura media de la nieve	Presión Media Diaria	Temperat. Media Diaria	Humedad Media Diaria	Viento	
		Tecnología*	mm					Velocidad Media	Dirección Media
RIO	ESTACIÓN			m	hPa	°C	%	m/s	grados
Mendoza	HORCONES	Balanza	16	s/d	705	4,8	75	1,53	188
Mendoza	TOSCAS	Balanza	46	0,00	714	4,4	88	0,19	251
Tunuyán	SANTA CLARA	Snow Pillow	s/d	s/d	s/d	s/d	s/d	s/d	s/d
Tunuyán	PALOMARES	Snow Pillow	350	0,20	692	1,0	74	1,27	54
Tunuyán	SALINILLAS	Snow Pillow	0	0,00	743	5,7	94	0,42	358
Diamante	LAGUNA DEL DIAMANTE	Snow Pillow	560	0,93	680	-0,1	96	0,46	71
Atuel	LAGUNA DEL ATUEL	Snow Pillow	541	1,03	659	-1,0	90	0,47	142
Grande	VALLE HERMOSO	Snow Pillow	789	1,21	777	4,1	77	0,67	26
Malargüe	MALARGÜE	Snow Pillow	17	0,06	772	5,5	79	1,29	165

* La medición del equivalente agua de nieve EAN, se realiza por dos técnicas:

En caso de utilizar snow pillows, por su sensibilidad (0,5%), valores menores a 20 mmEAN no son visualizados, y se presentan con valor 0.

En el caso de utilizar balanzas (SSC), aumenta su sensibilidad para valores superiores a 10mm EAN

EQUIVALENTE AGUA NIEVE - MEDIA DIARIA [mm]

TABLA Nº 5

FECHA	HORCONES	TOSCAS	SANTA CLARA	PALOMARES	SALINILLAS	LAGUNA DEL DIAMANTE	LAGUNA DEL ATUEL	VALLE HERMOSO	MALARGÜE	
6 de septiembre de 2024	157	173	s/d	444	55	519	663	846	14	
7 de septiembre de 2024	153	166	s/d	432	41	517	650	843	12	
8 de septiembre de 2024	145	159	s/d	423	35	515	641	842	12	
9 de septiembre de 2024	140	156	s/d	416	17	514	630	840	15	
10 de septiembre de 2024	138	153	s/d	412	7	515	608	834	10	
11 de septiembre de 2024	128	149	s/d	402	5	515	590	826	13	
12 de septiembre de 2024	116	137	s/d	396	5	513	584	823	12	
13 de septiembre de 2024	117	127	s/d	388	4	510	580	821	15	
14 de septiembre de 2024	119	114	s/d	376	5	507	578	818	16	
15 de septiembre de 2024	112	99	s/d	364	0	508	575	815	21	
16 de septiembre de 2024	103	80	s/d	354	0	509	573	811	16	
17 de septiembre de 2024	91	72	s/d	349	0	512	571	808	20	
18 de septiembre de 2024	79	65	s/d	340	0	521	570	803	19	
19 de septiembre de 2024	70	60	s/d	333	0	517	568	800	8	
20 de septiembre de 2024	61	57	s/d	321	0	517	563	800	13	
21 de septiembre de 2024	51	54	s/d	313	0	515	560	797	10	
22 de septiembre de 2024	41	54	s/d	317	75	520	557	807	7	
23 de septiembre de 2024	84	107	s/d	366	289	543	564	826	7	
24 de septiembre de 2024	117	130	s/d	380	246	563	570	830	8	
25 de septiembre de 2024	120	127	s/d	388	182	574	562	831	9	
26 de septiembre de 2024	119	124	s/d	395	118	574	560	831	13	
27 de septiembre de 2024	115	122	s/d	401	86	575	554	843	21	
28 de septiembre de 2024	112	113	s/d	404	32	572	550	855	25	
29 de septiembre de 2024	107	106	s/d	404	11	569	549	839	24	
30 de septiembre de 2024	109	105	s/d	401	11	567	549	820	14	
1 de octubre de 2024	112	98	s/d	400	0	569	547	820	7	
2 de octubre de 2024	113	89	s/d	401	0	568	544	822	13	
3 de octubre de 2024	109	87	s/d	405	0	565	541	820	17	
4 de octubre de 2024	94	83	s/d	416	0	561	539	830	27	
5 de octubre de 2024	79	70	s/d	416	0	559	536	827	31	
6 de octubre de 2024	49	61	s/d	388	0	559	525	817	31	
7 de octubre de 2024	16	46	s/d	350	0	560	541	789	17	
Media Histórica Diaria		98	98	23	232	92	297	322	464	19
Relación 2024 a Media Histórica Diaria	07-oct	17%	47%	*	151%	0%	188%	168%	170%	*
Máximo Anual Medio		308	249	81	329	267	405	693	706	64
Relación 07-oct-24 a Máximo Anual Medio		5%	18%	*	106%	0%	138%	78%	112%	*
Valor del 07-oct-2023		1	107	231	685	142	611	206	630	165

* LAS ESTACIONES: SANTA CLARA Y MALARGÜE SON ESTACIONES NUEVAS, TIENEN ESCASA INFORMACIÓN HISTÓRICA. EN AUSENCIA DE DATOS NO SE REPORTA COMPARACIÓN. VALOR MÁX. ANUAL MEDIO CALCULADO DESDE AÑO 2000.

GRAFICO CORRESPONDIENTE A LA TABLA N°5, EXTRAPOLADO A INICIO DE TEMPORADA

Evolución anual del equivalente agua nieve

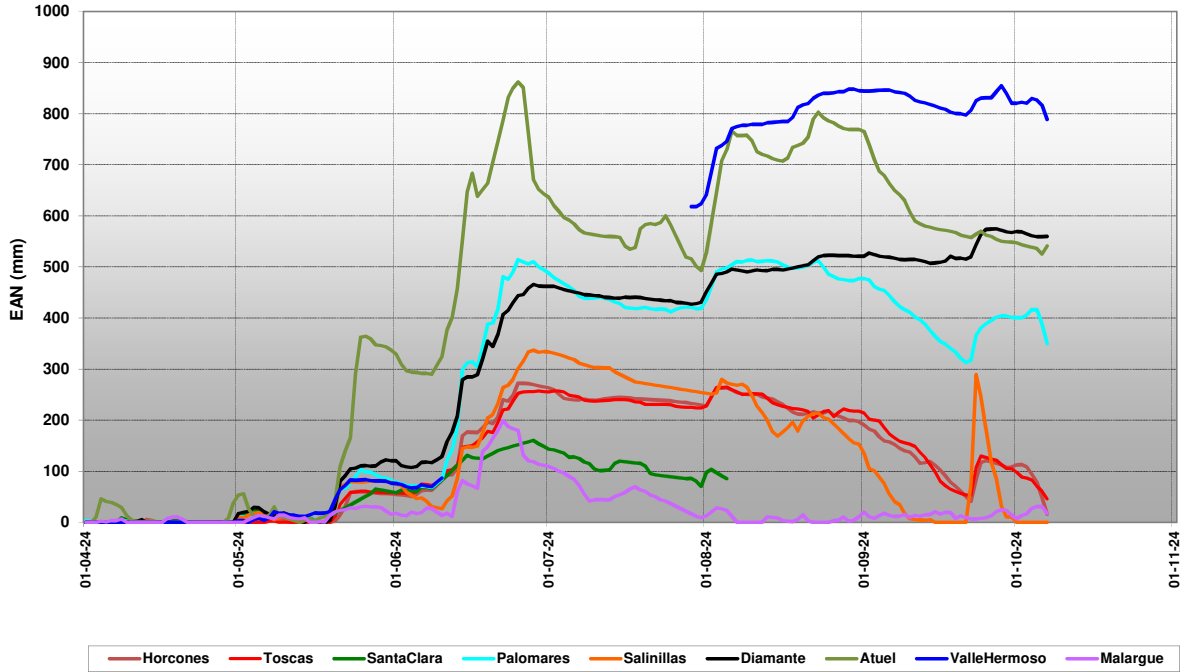


GRAFICO N° 1

**Estación Nivométrica: Horcones
Cuenca del Río Mendoza. Acumulación - Fusión de nieve**

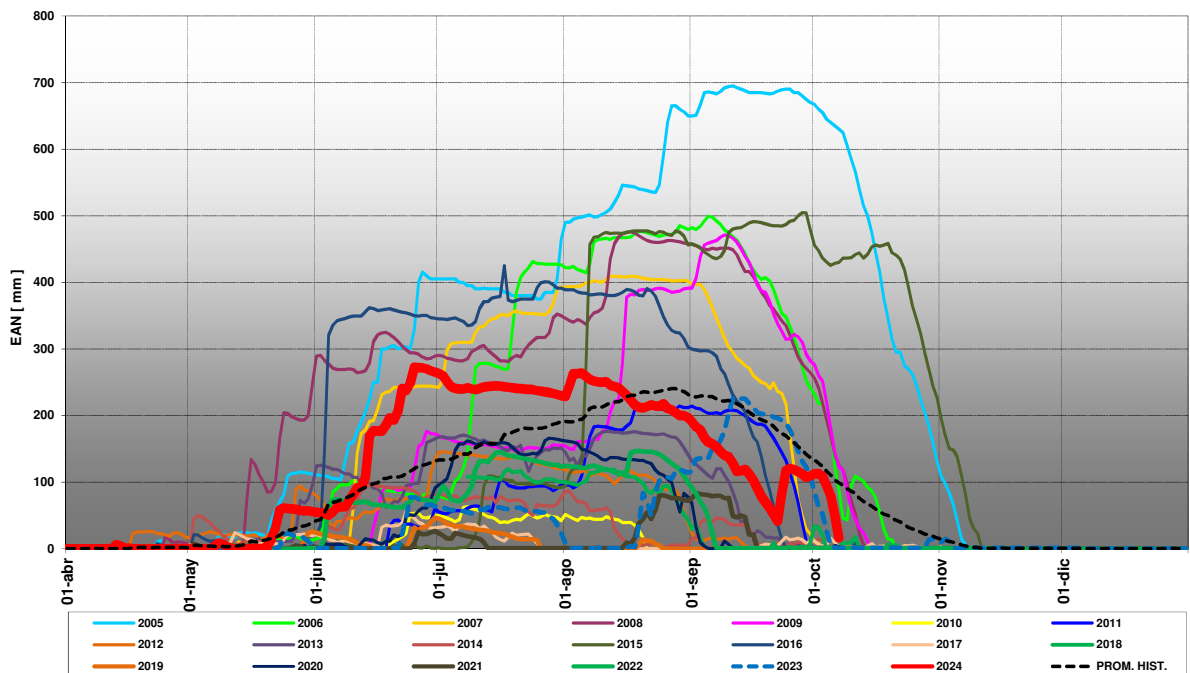


GRAFICO Nº 2

Estación Nivométrica: Toscas
Cuenca del Río Mendoza. Acumulación - Fusión de nieve

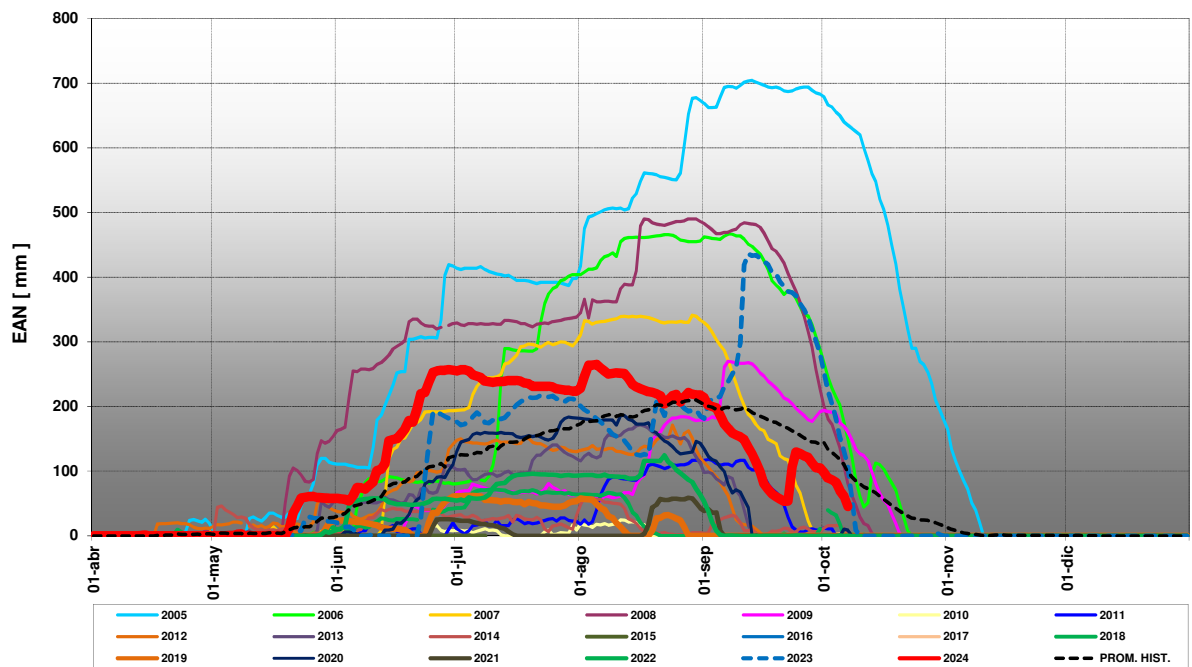


GRAFICO Nº 3

Estación Nivométrica: Palomares
Cuenca del Río Tunuyán - Acumulación y Fusión de Nieve

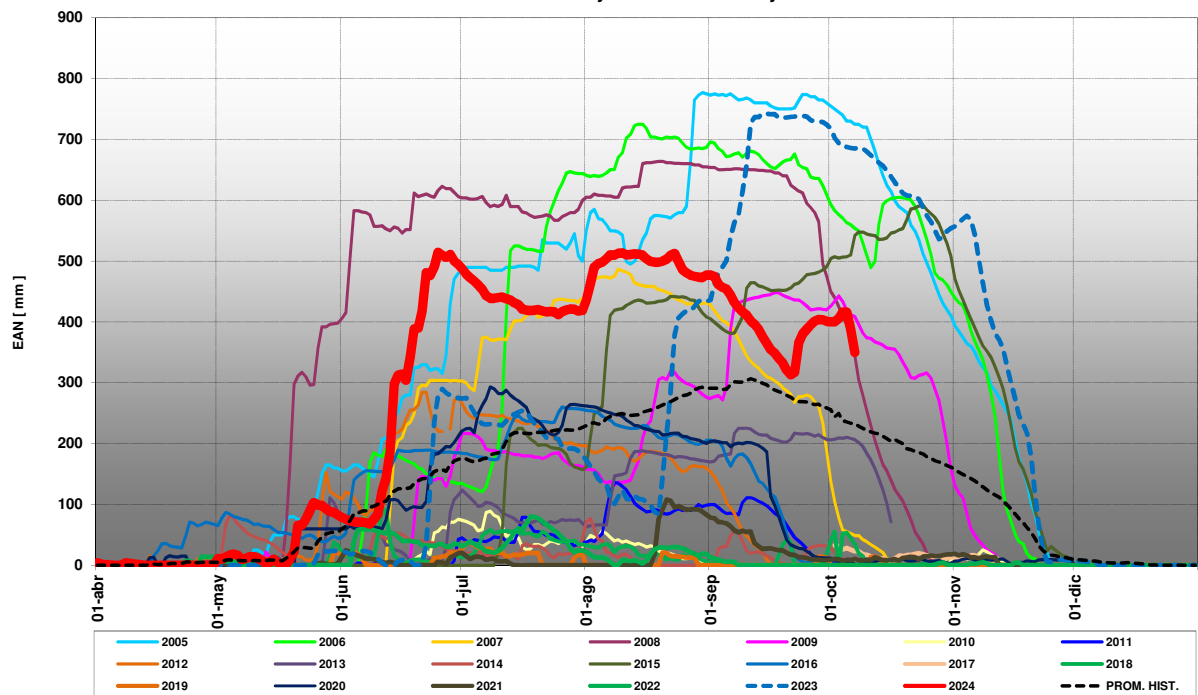


GRAFICO Nº 4

Estación Nivométrica: Salinillas
Cuenca del Río Tunuyán - Acumulación y Fusión de Nieve

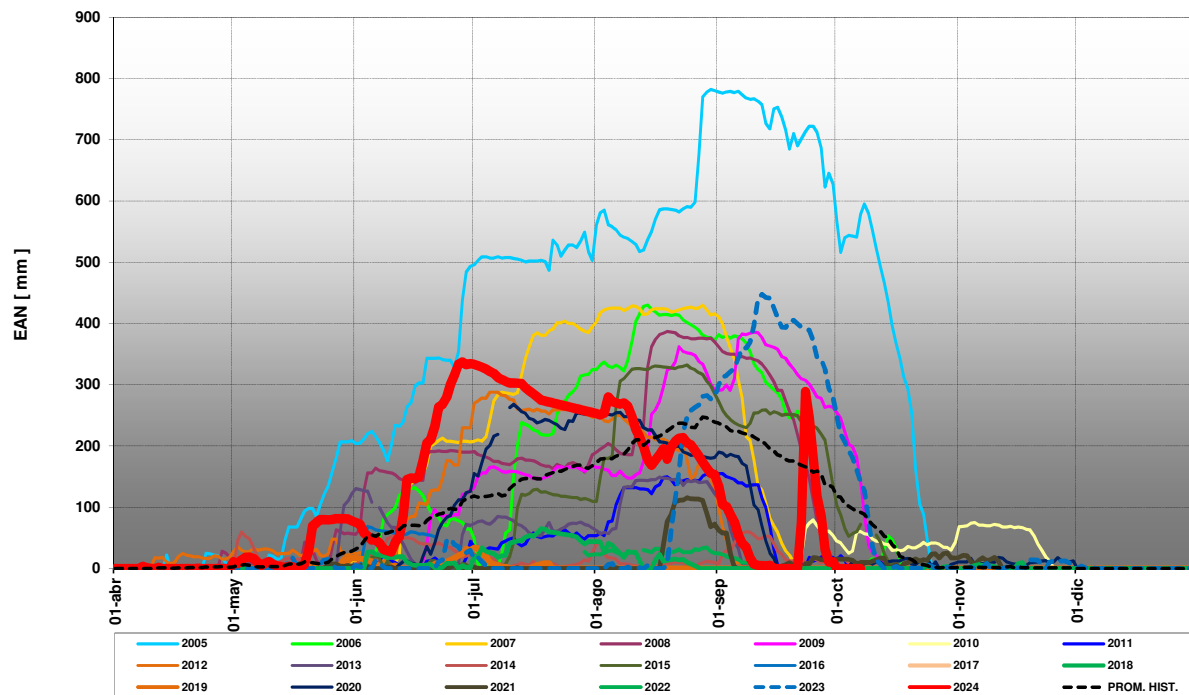


GRAFICO Nº 5

Estación Nivométrica: Laguna Diamante
Cuenca del Río Diamante. Acumulación - Fusión de nieve

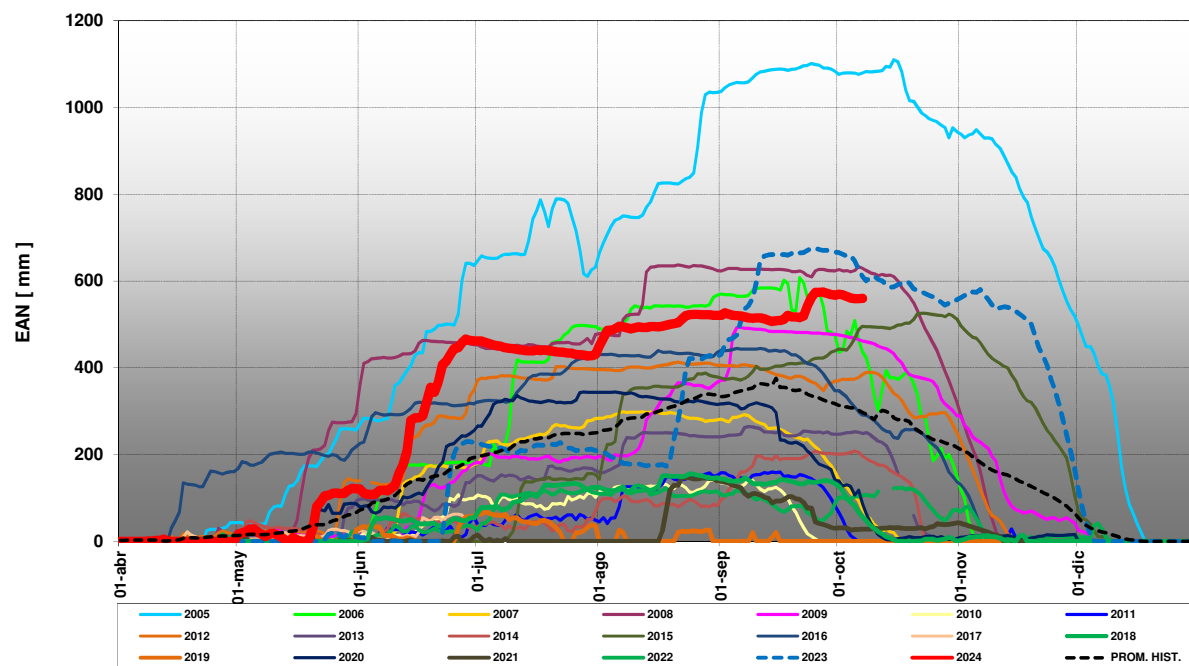


GRAFICO Nº 6

Estación Nivométrica: Laguna Atuel
Cuenca del Río Atuel. Acumulación - Fusión de nieve

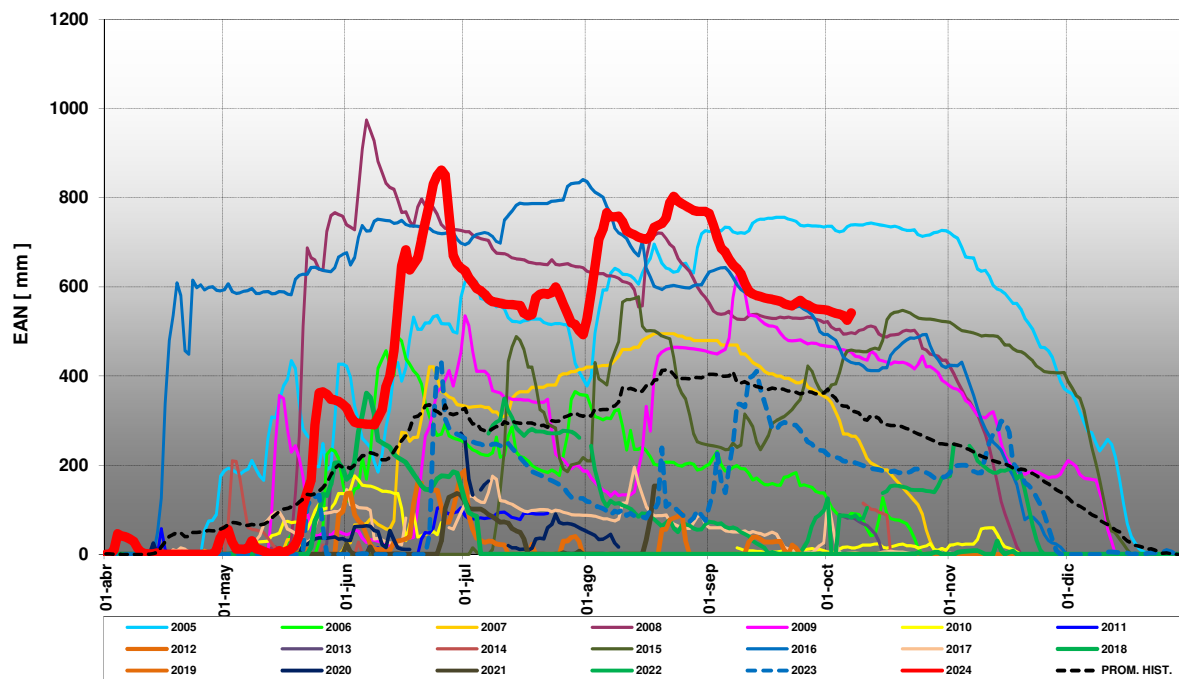


GRAFICO Nº 7

Estación Nivométrica: Valle Hermoso
Cuenca del Río Grande. Acumulación - Fusión de nieve

