



BOLETÍN DE INFORMACIÓN HIDRONIVOMETEOROLÓGICA

martes, 17 de diciembre de 2024



Embalse Potrerillos Río Mendoza

Departamento de Hidrología
Dirección de Gestión Hídrica
sih@irrigacion.gov.ar

Departamento General de Irrigación
Secretaría de Gestión Hídrica
Av. España y Barcala (5500)
Mendoza, Argentina

BOLETIN HIDRONIVOMETEOROLOGICO DE LA PROVINCIA DE MENDOZA

17 de diciembre de 2024

El Departamento General de Irrigación, a través de su Dirección de Gestión Hídrica, Departamento de Hidrología, produce diariamente una síntesis de la situación hídrica de las cuencas provinciales para el conocimiento de los distintos sectores vinculados con la gestión y uso del agua. Este Boletín acerca a los interesados información básica respecto a volúmenes y caudales en distintos sitios de medición, así como la condición actual de acumulación de nieve en puntos representativos de cada cuenca la que puede ser ampliada visitando la página Web del DGI. Para la preparación del Boletín se ha contado con la información provista por el Sistema de Información Hidronivometeorológico del DGI, por los operadores hidroeléctricos Hinisa e Hidisa y con el aporte de información histórica de la Subsecretaría de Recursos Hídricos de la Nación.

Los datos hidronivometeorológicos de la situación al día de la fecha, que se presentan en este Boletín incluyen valores medios diarios de los distintos parámetros medidos, correspondientes a estaciones pertenecientes al Sistema Telemétrico de Información Hidronivometeorológico del Departamento General de Irrigación, compuesto por 118 estaciones remotas, distribuidas en el territorio provincial midiendo, canales, ríos arroyos, embalses y parámetros hidronivometeorológicos en alta montaña. Los datos de las estaciones de alta montaña como de los principales ríos de la provincia, se reciben en la Sede Central del DGI, cada día a las 0 horas por comunicación satelital INMARSAT C.

Los valores medios diarios de las tablas Nº 1, 2 y 4, corresponden a la toma de datos entre las 0 hs. y las 24 hs. del día anterior y los valores de volúmenes embalsados, tabla nº 3, corresponde a la lectura de la cota en la mañana del día de la fecha.

En los caudales de los ríos, se compara el valor promedio diario actual con los valores del promedio diario de los últimos treinta y dos años, la media histórica mensual y el promedio mensual pronosticado, a fin de establecer una evaluación de la condición actual del escurrimiento de los ríos y el estado de los embalses de la provincia.

En los gráficos Nº 1 a 4 se representan los valores de los caudales medios diarios de los principales ríos de la provincia. En cada gráfico se comparan los valores correspondientes a los años 2005 a la fecha, el promedio histórico diario del año 1990 en adelante y los valores reales del año 2023-2024.

Será de gran utilidad contar con su opinión e información para un mejor seguimiento y evaluación de nuestros recursos hídricos sea en nuestra dirección de correo electrónico como en nuestra línea gratuita 0-800-222-2482

Ing. Rodrigo Villarreal

Jefe de División Sist. de Inf. Hidronivometeorológica

Ing. Rubén Villodas

Director de Gestión Hídrica

VOLUMEN EMBALSE ACUMULADO hm³

Embalse & Río	17 de diciembre 2024	Histórico desde 2010	Capac. MÁXIMA ⁽¹⁾	%
Potrerosillos Mendoza	273	245	395	69%
El Carrizal Tunuyán	157	159	322	49%
Agua del Toro y Reyunos Diamante	476	377	538	89%
Nihuil y Valle Grande Atuel	200	162	352	57%

(1) Correspondientes a última batimetría disponible

CAUDAL MEDIO DIARIO m³/s		
Río	16 de diciembre 2024	Histórico
Mendoza	83	76
Tunuyán Valle de Uco Carrizal	65 59	51 53
Diamante	60	57
Atuel	72	53
Malargüe	s/d	16
Grande	200	201

DEPARTAMENTO GENERAL DE IRRIGACIÓN
CAUDALES Y VOLUMENES ACUMULADOS DE LOS PRINCIPALES RÍOS Y EMBALSES DE MENDOZA
DIRECCIÓN DE GESTIÓN HÍDRICA
DEPARTAMENTO DE HIDROLOGÍA
DIVISIÓN OPERACIÓN, MANTENIMIENTO Y DESARROLLO DEL SISTEMA DE INFORMACIÓN HIDRONIVOMETEOROLÓGICA

Fecha: 17 de diciembre de 2024

TABLA N° 1

CAUDAL MEDIO DIARIO		16 de diciembre		RELACION 2024 AL HISTORICO	CAUDAL MEDIO MENSUAL HISTORICO	RELACION 2024 AL MENSUAL HISTORICO	CAUDAL MEDIO MENSUAL PRONOST.	RELACION 2024 AL MENSUAL PRONOST.
		2024	HISTÓRICO ⁽¹⁾					
RIO	SECCION DE AFORO	m³/s	m³/s					
Mendoza	GUIDO	83	76	109%	80,7	102%	67,2	123%
Tunuyán	VALLE DE UCO	65	51	127%	55,6	117%	67,2	97%
Diamante	LA JAULA	60	57	107%	63,3	95%	56,0	108%
Atuel	LA ANGOSTURA	72	53	136%	57,1	127%	56,0	129%
Malargüe	LA BARDA	s/d	16		14,8		16,8	
Grande	LA GOTERA	200	201	100%	235,6	85%	272,6	73%

⁽¹⁾ diario, desde año 1990

TABLA N° 2

CAUDALES DISTRIBUIDOS		RIEGO	POBLACION E INDUSTRIA
RIO	DIQUE DERIVADOR	m³/s	m³/s
Mendoza	CIPOLLETTI	47	7,0
Tunuyán	VALLE DE UCO	9	NO TIENE
Tunuyán	TIBURCIO BENEGAS	53	NO TIENE
Diamante	GALILEO VITALI	53	0,5
Atuel	VALLE GRANDE	53	
Malargüe	BLAS BRISOLI	1	0,1

TABLA N° 3

EMBALSES		CAPACIDAD TOTAL	VOLUMEN ACUMULADO		EROGACION	Porcentaje respecto a la capacidad total
			diciembre-2024	diciembre-2023		
RIO	EMBALSE	hm³	hm³	hm³	m³/s	
Mendoza	POTRERILLOS	395	273	248	72	69%
Tunuyán	CARRIZAL	322	157	172	55	49%
Diamante	AGUA DEL TORO	281	247	178	* 53	88%
Diamante	LOS REYUNOS	257	229	146		89%
Atuel	NIHUIL	214	138	170	** 53	65%
Atuel	VALLE GRANDE	139	61	30		44%

* LA EROGACION CORRESPONDE AL SISTEMA DE LOS EMBALSES DEL RIO DIAMANTE

** LA EROGACION CORRESPONDE AL SISTEMA DE LOS EMBALSES DEL RIO ATUEL

Las presas Nihuil y Valle Grande tienen nueva batimetría en vigencia desde abr-2022, Potrerillos desde dic-2022, Agua del Toro desde nov-2024

TABLA N° 4

SITUACION DE LAS CARRERAS NIVOMETRICAS		Equivalente Agua Nieve		Altura media de la nieve	Presión Media Diaria	Temperat. Media Diaria	Humedad Media Diaria	Viento	
		Tecnología*	mm					Velocidad Media	Dirección Media
RIO	ESTACIÓN			m	hPa	°C	%	m/s	grados
Mendoza	HORCONES	Balanza	0	s/d	707	11,6	45	2,4	167
Mendoza	TOSCAS	Balanza	0	0,00	716	11,9	46	2,2	230
Tunuyán	SANTA CLARA	Snow Pillow	0	s/d	s/d	s/d	s/d	s/d	s/d
Tunuyán	PALOMARES	Snow Pillow	0	0,02	694	7,7	42	2,3	245
Tunuyán	SALINILLAS	Snow Pillow	0	0,00	743	13,7	59	2,4	256
Diamante	LAGUNA DEL DIAMANTE	Snow Pillow	0	0,00	682	8,0	53	2,1	291
Atuel	LAGUNA DEL ATUEL	Snow Pillow	s/d	s/d	s/d	s/d	s/d	s/d	s/d
Grande	VALLE HERMOSO	Snow Pillow	0	0,00	775	14,6	41	1,3	266
Malargüe	MALARGÜE	Snow Pillow	0	0,04	773	12,5	63	4,7	116

* La medición del equivalente agua de nieve EAN, se realiza por dos técnicas:

En caso de utilizar snow pillows, por su sensibilidad (0,5%), valores menores a 20 mmEAN no son visualizados, y se presentan con valor 0.

En el caso de utilizar balanzas (SSC), aumenta su sensibilidad para valores superiores a 10mm EAN

GRAFICO N° 1

RIO MENDOZA

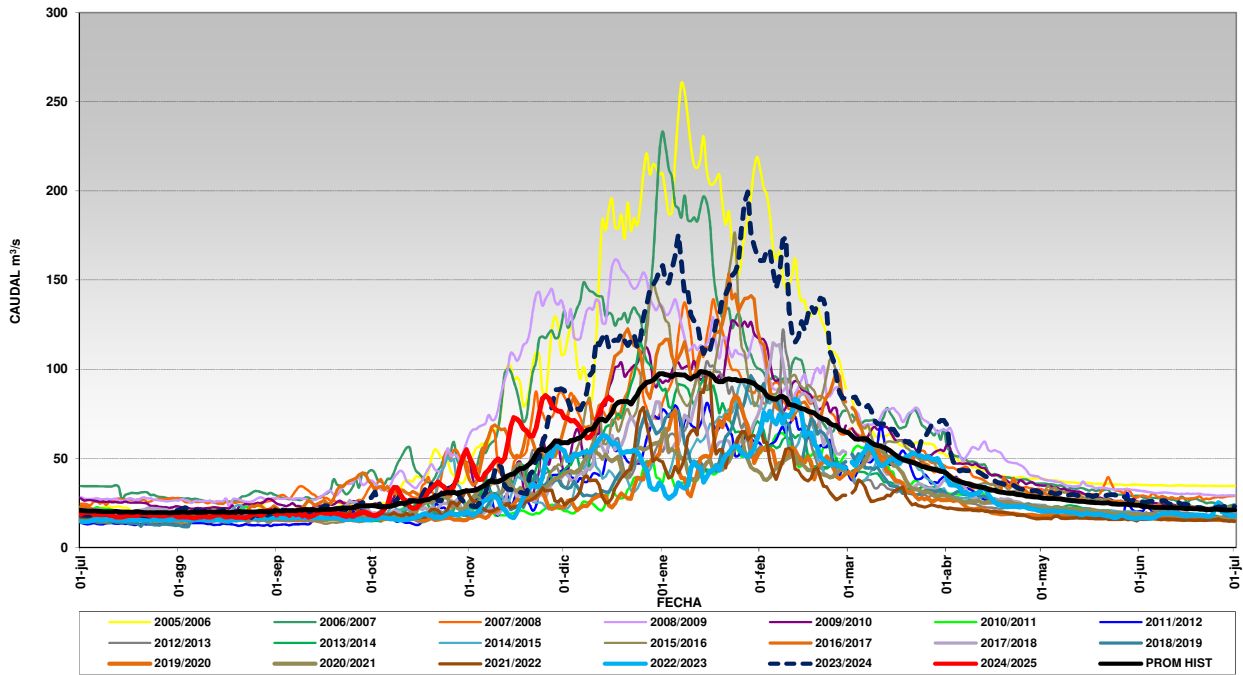


GRAFICO N° 2

RIO TUNUYÁN

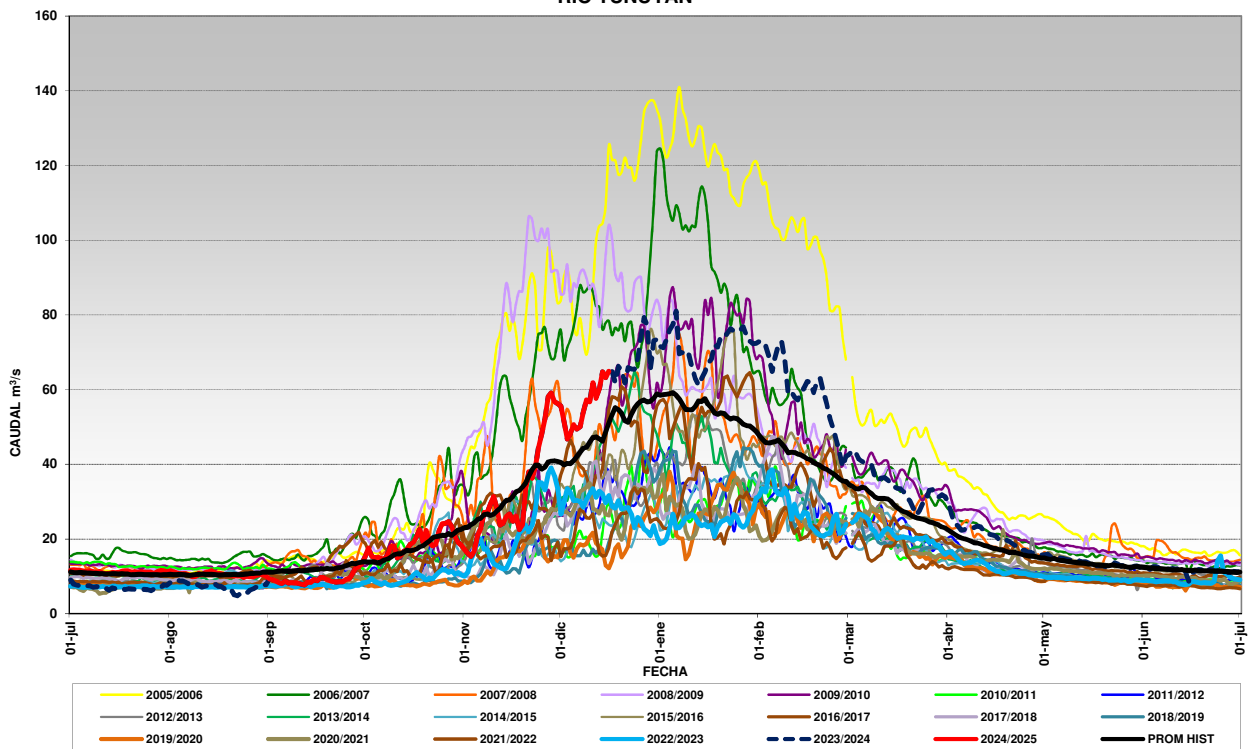


GRAFICO N°3

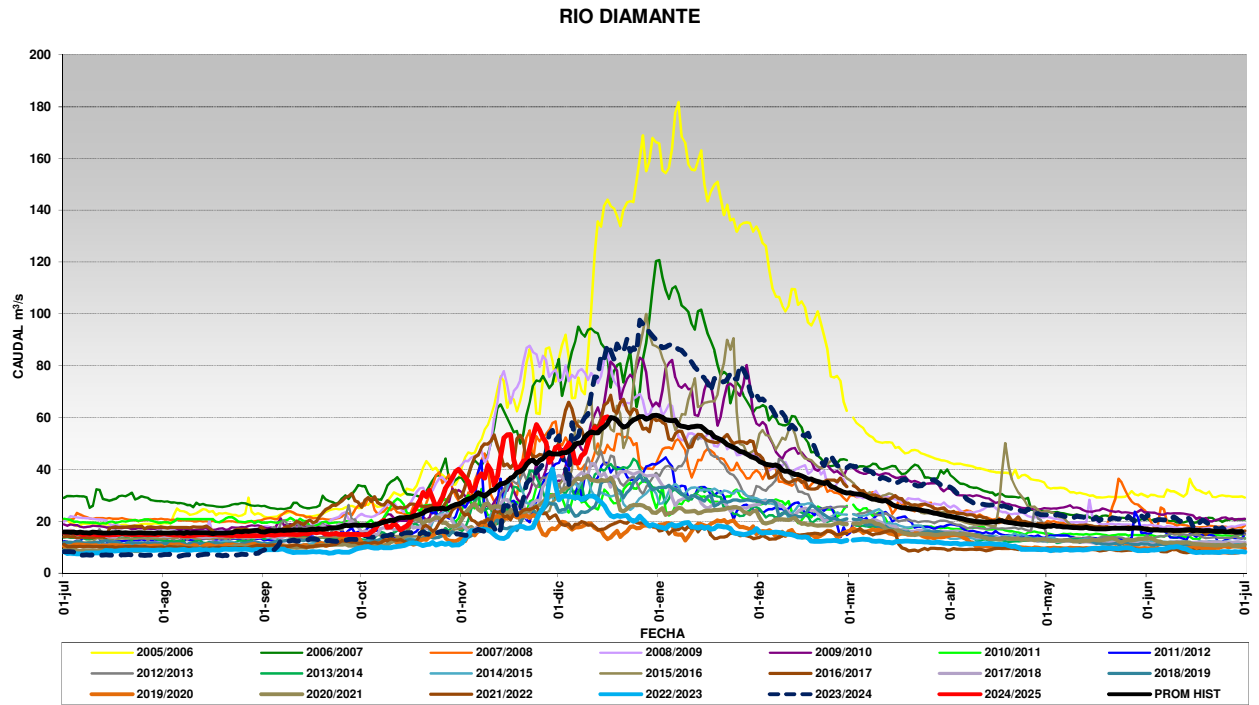


GRAFICO N° 4

