



BOLETÍN DE INFORMACIÓN HIDRONIVOMETEOROLÓGICA

lunes, 23 de diciembre de 2024



Embalse Potrerillos Río Mendoza

Departamento de Hidrología
Dirección de Gestión Hídrica
sih@irrigacion.gov.ar

Departamento General de Irrigación
Secretaría de Gestión Hídrica
Av. España y Barcala (5500)
Mendoza, Argentina

BOLETIN HIDRONIVOMETEOROLOGICO DE LA PROVINCIA DE MENDOZA**23 de diciembre de 2024**

El Departamento General de Irrigación, a través de su Dirección de Gestión Hídrica, Departamento de Hidrología, produce diariamente una síntesis de la situación hídrica de las cuencas provinciales para el conocimiento de los distintos sectores vinculados con la gestión y uso del agua. Este Boletín acerca a los interesados información básica respecto a volúmenes y caudales en distintos sitios de medición, así como la condición actual de acumulación de nieve en puntos representativos de cada cuenca la que puede ser ampliada visitando la página Web del DGI. Para la preparación del Boletín se ha contado con la información provista por el Sistema de Información Hidronivometeorológico del DGI, por los operadores hidroeléctricos Hinisa e Hidisa y con el aporte de información histórica de la Subsecretaría de Recursos Hídricos de la Nación.

Los datos hidronivometeorológicos de la situación al día de la fecha, que se presentan en este Boletín incluyen valores medios diarios de los distintos parámetros medidos, correspondientes a estaciones pertenecientes al Sistema Telemétrico de Información Hidronivometeorológico del Departamento General de Irrigación, compuesto por 118 estaciones remotas, distribuidas en el territorio provincial midiendo, canales, ríos arroyos, embalses y parámetros hidronivometeorológicos en alta montaña. Los datos de las estaciones de alta montaña como de los principales ríos de la provincia, se reciben en la Sede Central del DGI, cada día a las 0 horas por comunicación satelital INMARSAT C.

Los valores medios diarios de las tablas Nº 1, 2 y 4, corresponden a la toma de datos entre las 0 hs. y las 24 hs. del día anterior y los valores de volúmenes embalsados, tabla nº 3, corresponde a la lectura de la cota en la mañana del día de la fecha.

En los caudales de los ríos, se compara el valor promedio diario actual con los valores del promedio diario de los últimos treinta y dos años, la media histórica mensual y el promedio mensual pronosticado, a fin de establecer una evaluación de la condición actual del escurrimiento de los ríos y el estado de los embalses de la provincia.

En los gráficos Nº 1 a 4 se representan los valores de los caudales medios diarios de los principales ríos de la provincia. En cada gráfico se comparan los valores correspondientes a los años 2005 a la fecha, el promedio histórico diario del año 1990 en adelante y los valores reales del año 2023-2024.

Será de gran utilidad contar con su opinión e información para un mejor seguimiento y evaluación de nuestros recursos hídricos sea en nuestra dirección de correo electrónico como en nuestra línea gratuita 0-800-222-2482

Ing. Rodrigo Villarreal

Jefe de División Sist. de Inf. Hidronivometeorológica

Ing. Rubén Villodas

Director de Gestión Hídrica

VOLUMEN EMBALSE ACUMULADO hm³

Embalse & Río	23 de diciembre 2024	Histórico desde 2010	Capac. MÁXIMA ⁽¹⁾	%
Potrerosillos Mendoza	285	250	395	72%
El Carrizal Tunuyán	154	153	322	48%
Agua del Toro y Reyunos Diamante	478	379	538	89%
Nihuil y Valle Grande Atuel	202	158	352	57%

(1) Correspondientes a última batimetría disponible

CAUDAL MEDIO DIARIO m³/s		
Río	22 de diciembre 2024	Histórico
Mendoza	92	80
Tunuyán Valle de Uco	66	51
Carrizal	52	47
Diamante	61	56
Atuel	61	54
Malargüe	s/d	15
Grande	170	188

DEPARTAMENTO GENERAL DE IRRIGACIÓN
CAUDALES Y VOLUMENES ACUMULADOS DE LOS PRINCIPALES RÍOS Y EMBALSES DE MENDOZA
DIRECCIÓN DE GESTIÓN HÍDRICA
DEPARTAMENTO DE HIDROLOGÍA
DIVISIÓN OPERACIÓN, MANTENIMIENTO Y DESARROLLO DEL SISTEMA DE INFORMACIÓN HIDRONIVOMETEOROLÓGICA

Fecha: 23 de diciembre de 2024

TABLA N° 1

CAUDAL MEDIO DIARIO		22 de diciembre		RELACION 2024 AL HISTORICO	CAUDAL MEDIO MENSUAL HISTORICO	RELACION 2024 AL MENSUAL HISTORICO	CAUDAL MEDIO MENSUAL PRONOST.	RELACION 2024 AL MENSUAL PRONOST.
		2024	HISTÓRICO ⁽¹⁾					
RIO	SECCION DE AFORO	m ³ /s	m ³ /s					
Mendoza	GUIDO	92	80	114%	80,7	114%	67,2	137%
Tunuyán	VALLE DE UCO	66	51	129%	55,6	119%	67,2	98%
Diamante	LA JAULA	61	56	108%	63,3	96%	56,0	109%
Atuel	LA ANGOSTURA	61	54	113%	57,1	108%	56,0	110%
Malargüe	LA BARDA	s/d	15		14,8		16,8	
Grande	LA GOTERA	170	188	91%	235,6	72%	272,6	63%

⁽¹⁾ diario, desde año 1990

TABLA N° 2

CAUDALES DISTRIBUIDOS		RIEGO	POBLACION E INDUSTRIA
RIO	DIQUE DERIVADOR	m ³ /s	m ³ /s
Mendoza	CIPOLLETTI	25	7,0
Tunuyán	VALLE DE UCO	4	NO TIENE
Tunuyán	TIBURCIO BENEGAS	53	NO TIENE
Diamante	GALILEO VITALI	53	0,5
Atuel	VALLE GRANDE	52	
Malargüe	BLAS BRISOLI	3	0,1

TABLA N° 3

EMBALSES		CAPACIDAD TOTAL	VOLUMEN ACUMULADO		EROGACION	Porcentaje respecto a la capacidad total
			diciembre-2024	diciembre-2023		
RIO	EMBALSE	hm ³	hm ³	hm ³	m ³ /s	
Mendoza	POTRERILLOS	395	285	266	43	72%
Tunuyán	CARRIZAL	322	154	187	56	48%
Diamante	AGUA DEL TORO	281	247	198	* 53	88%
Diamante	LOS REYUNOS	257	231	145		90%
Atuel	NIHUIL	214	147	184	** 52	69%
Atuel	VALLE GRANDE	139	55	25		40%

* LA EROGACION CORRESPONDE AL SISTEMA DE LOS EMBALSES DEL RIO DIAMANTE

** LA EROGACION CORRESPONDE AL SISTEMA DE LOS EMBALSES DEL RIO ATUEL

Las presas Nihuil y Valle Grande tienen nueva batimetría en vigencia desde abr-2022, Potrerillos desde dic-2022, Agua del Toro desde nov-2024

TABLA N° 4

SITUACION DE LAS CARRERAS NIVOMETRICAS		Equivalentes Agua Nieve		Altura media de la nieve	Presión Media Diaria	Temperat. Media Diaria	Humedad Media Diaria	Viento	
		Tecnología*	mm					Velocidad Media	Dirección Media
RIO	ESTACIÓN			m	hPa	°C	%	m/s	grados
Mendoza	HORCONES	Balanza	0	s/d	709	13,6	30	1,8	157
Mendoza	TOSCAS	Balanza	0	0,00	718	13,8	44	3,5	232
Tunuyán	SANTA CLARA	Snow Pillow	0	s/d	s/d	s/d	s/d	s/d	s/d
Tunuyán	PALOMARES	Snow Pillow	0	0,02	696	10,2	28	2,9	240
Tunuyán	SALINILLAS	Snow Pillow	0	0,00	746	15,2	50	3,5	255
Diamante	LAGUNA DEL DIAMANTE	Snow Pillow	0	0,00	685	10,4	37	2,3	257
Atuel	LAGUNA DEL ATUEL	Snow Pillow	s/d	s/d	s/d	s/d	s/d	s/d	s/d
Grande	VALLE HERMOSO	Snow Pillow	0	0,00	777	16,5	33	1,5	264
Malargüe	MALARGÜE	Snow Pillow	0	0,04	775	15,2	42	2,0	243

* La medición del equivalente agua de nieve EAN, se realiza por dos técnicas:

En caso de utilizar snow pillows, por su sensibilidad (0,5%), valores menores a 20 mmEAN no son visualizados, y se presentan con valor 0.

En el caso de utilizar balanzas (SSC), aumenta su sensibilidad para valores superiores a 10mm EAN

GRAFICO N° 1

RIO MENDOZA

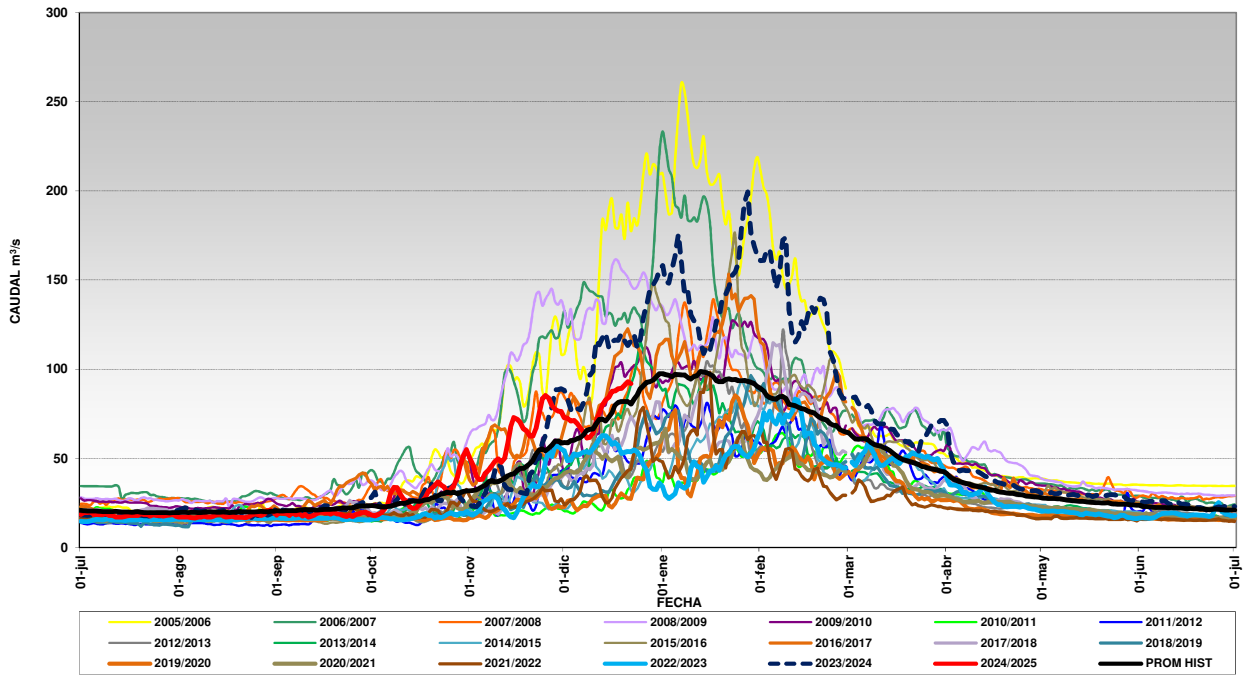


GRAFICO N° 2

RIO TUNUYÁN

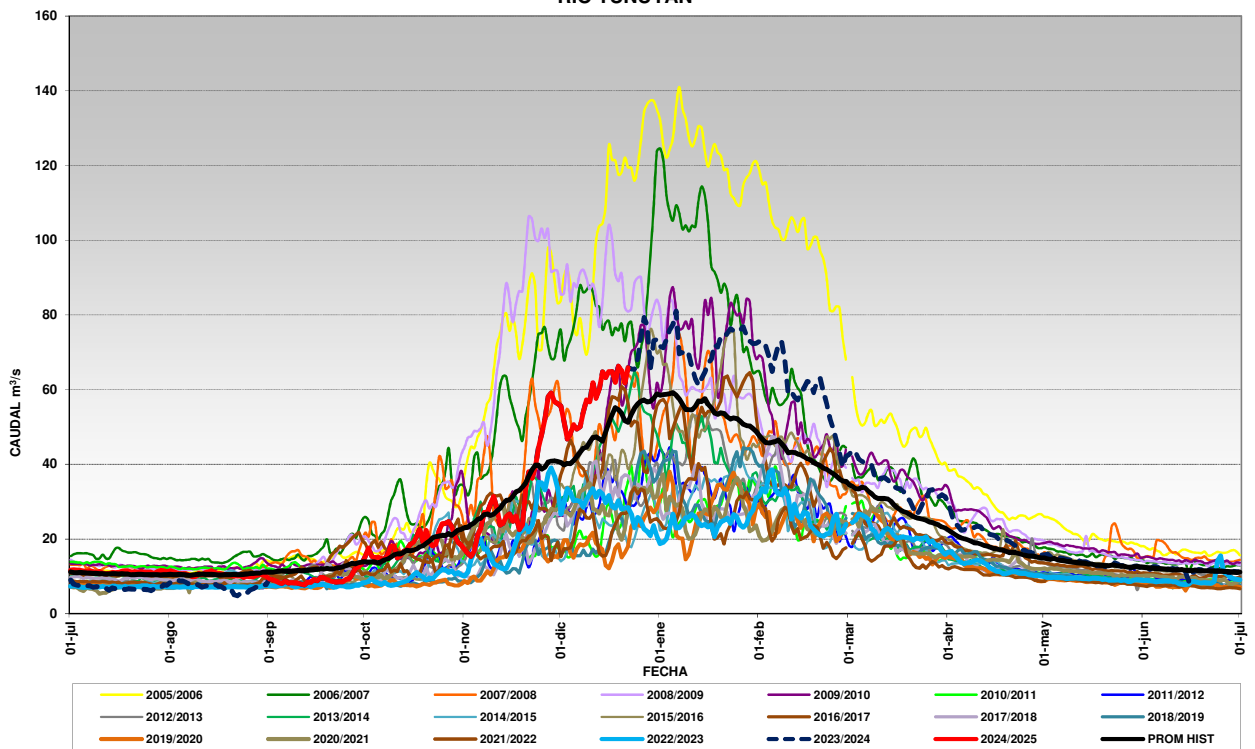


GRAFICO N°3

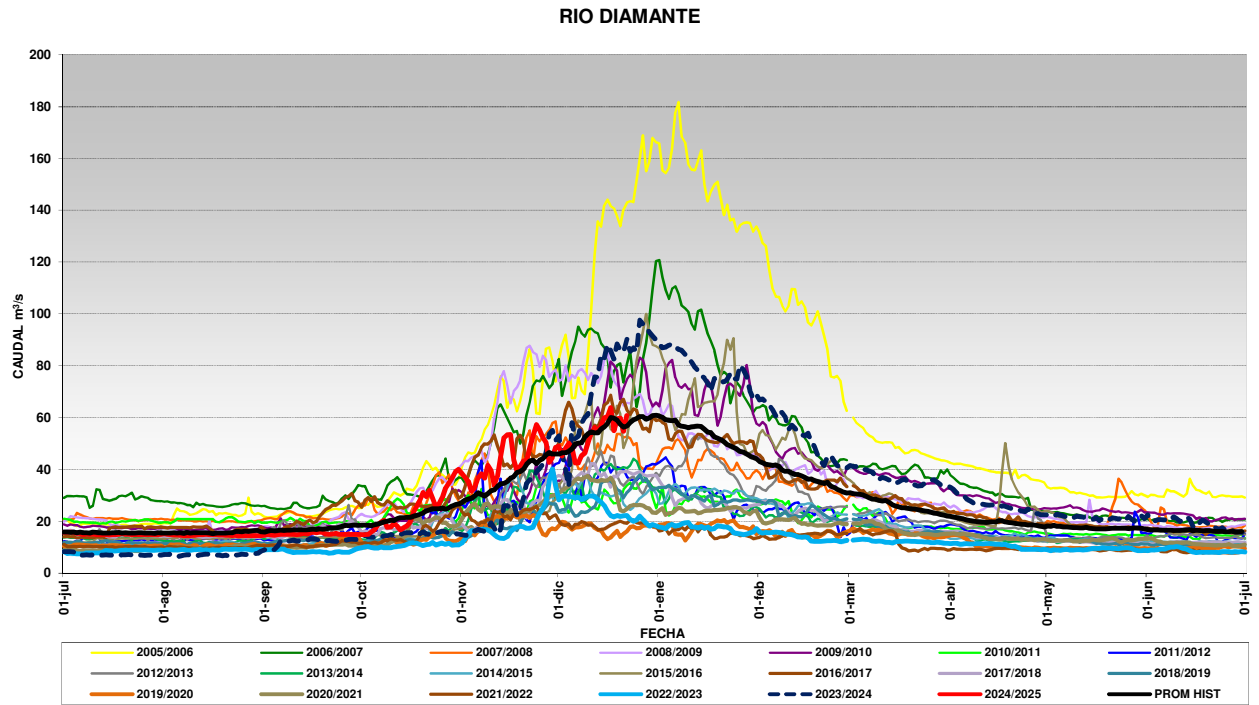


GRAFICO N° 4

