



BOLETÍN DE INFORMACIÓN HIDRONIVOMETEOROLÓGICA

jueves, 30 de enero de 2025



Embalse Potrerillos Río Mendoza

Departamento de Hidrología
Dirección de Gestión Hídrica
sih@irrigacion.gov.ar

Departamento General de Irrigación
Secretaría de Gestión Hídrica
Av. España y Barcala (5500)
Mendoza, Argentina

BOLETIN HIDRONIVOMETEOROLOGICO DE LA PROVINCIA DE MENDOZA

30 de enero de 2025

El Departamento General de Irrigación, a través de su Dirección de Gestión Hídrica, Departamento de Hidrología, produce diariamente una síntesis de la situación hídrica de las cuencas provinciales para el conocimiento de los distintos sectores vinculados con la gestión y uso del agua. Este Boletín acerca a los interesados información básica respecto a volúmenes y caudales en distintos sitios de medición, así como la condición actual de acumulación de nieve en puntos representativos de cada cuenca la que puede ser ampliada visitando la página Web del DGI. Para la preparación del Boletín se ha contado con la información provista por el Sistema de Información Hidronivometeorológico del DGI, por los operadores hidroeléctricos Hinisa e Hidisa y con el aporte de información histórica de la Subsecretaría de Recursos Hídricos de la Nación.

Los datos hidronivometeorológicos de la situación al día de la fecha, que se presentan en este Boletín incluyen valores medios diarios de los distintos parámetros medidos, correspondientes a estaciones pertenecientes al Sistema Telemétrico de Información Hidronivometeorológico del Departamento General de Irrigación, compuesto por 118 estaciones remotas, distribuidas en el territorio provincial midiendo, canales, ríos arroyos, embalses y parámetros hidronivometeorológicos en alta montaña. Los datos de las estaciones de alta montaña como de los principales ríos de la provincia, se reciben en la Sede Central del DGI, cada día a las 0 horas por comunicación satelital INMARSAT C.

Los valores medios diarios de las tablas Nº 1, 2 y 4, corresponden a la toma de datos entre las 0 hs. y las 24 hs. del día anterior y los valores de volúmenes embalsados, tabla nº 3, corresponde a la lectura de la cota en la mañana del día de la fecha.

En los caudales de los ríos, se compara el valor promedio diario actual con los valores del promedio diario de los últimos treinta y dos años, la media histórica mensual y el promedio mensual pronosticado, a fin de establecer una evaluación de la condición actual del escurrimiento de los ríos y el estado de los embalses de la provincia.

En los gráficos Nº 1 a 4 se representan los valores de los caudales medios diarios de los principales ríos de la provincia. En cada gráfico se comparan los valores correspondientes a los años 2005 a la fecha, el promedio histórico diario del año 1990 en adelante y los valores reales del año 2023-2025.

Será de gran utilidad contar con su opinión e información para un mejor seguimiento y evaluación de nuestros recursos hídricos sea en nuestra dirección de correo electrónico como en nuestra línea gratuita 0-800-222-2482

Ing. Rodrigo Villarreal

Jefe de División Sist. de Inf. Hidronivometeorológica

Ing. Rubén Villodas

Director de Gestión Hídrica

VOLUMEN EMBALSE ACUMULADO hm³

Embalse & Río	30 de enero 2025	Histórico desde 2010	Capac. MÁXIMA ⁽¹⁾	%
Potrerosillos Mendoza	386	386	395	98%
El Carrizal Tunuyán	222	222	322	69%
Agua del Toro y Reyunos Diamante	469	469	538	87%
Nihuil y Valle Grande Atuel	218	218	352	62%

(1) Correspondientes a última batimetría disponible

CAUDAL MEDIO DIARIO m ³ /s		
Río	29 de enero 2025	Histórico
Mendoza	88	93
Tunuyán Valle de Uco	73	50
Carrizal	49	47
Diamante	38	46
Atuel	51	51
Malargüe	s/d	10
Grande	74	107

DEPARTAMENTO GENERAL DE IRRIGACIÓN
CAUDALES Y VOLUMENES ACUMULADOS DE LOS PRINCIPALES RÍOS Y EMBALSES DE MENDOZA
DIRECCIÓN DE GESTIÓN HÍDRICA
DEPARTAMENTO DE HIDROLOGÍA
DIVISIÓN OPERACIÓN, MANTENIMIENTO Y DESARROLLO DEL SISTEMA DE INFORMACIÓN HIDRONIVOMETEOROLÓGICA

Fecha: 30 de enero de 2025

TABLA N° 1

CAUDAL MEDIO DIARIO		29 de enero		RELACION 2025 AL HISTORICO	CAUDAL MEDIO MENSUAL HISTORICO	RELACION 2025 AL MENSUAL HISTORICO	CAUDAL MEDIO MENSUAL PRONOST.	RELACION 2025 AL MENSUAL PRONOST.
		2025	HISTÓRICO ⁽¹⁾					
RIO	SECCION DE AFORO	m³/s	m³/s					
Mendoza	GUIDO	88	93	95%	97,8	90%	85,9	102%
Tunuyán	VALLE DE UCO	73	50	145%	59,8	122%	67,2	109%
Diamante	LA JAULA	38	46	83%	61,8	62%	52,3	73%
Atuel	LA ANGOSTURA	51	51	100%	60,8	84%	63,5	80%
Malargüe	LA BARDA	s/d	10		11,9		11,2	
Grande	LA GOTERA	74	107	69%	160,9	46%	182,9	40%

⁽¹⁾ diario, desde año 1990

TABLA N° 2

CAUDALES DISTRIBUIDOS		RIEGO	POBLACION E INDUSTRIA
RIO	DIQUE DERIVADOR	m³/s	m³/s
Mendoza	CIPOLLETTI	26	7,0
Tunuyán	VALLE DE UCO	13	NO TIENE
Tunuyán	TIBURCIO BENEGAS	2	NO TIENE
Diamante	GALILEO VITALI	54	0,5
Atuel	VALLE GRANDE	51	
Malargüe	BLAS BRISOLI	1	0,1

TABLA N° 3

EMBALSES		CAPACIDAD TOTAL	VOLUMEN ACUMULADO		EROGACION	Porcentaje respecto a la capacidad total
			enero-2025	enero-2024		
RIO	EMBALSE	hm³	hm³	hm³	m³/s	
Mendoza	POTRERILLOS	395	386	392	40	98%
Tunuyán	CARRIZAL	322	222	281	4	69%
Diamante	AGUA DEL TORO	281	237	265	* 54	85%
Diamante	LOS REYUNOS	257	231	221		90%
Atuel	NIHUIL	214	184	207	** 51	86%
Atuel	VALLE GRANDE	139	34	50		24%

* LA EROGACION CORRESPONDE AL SISTEMA DE LOS EMBALSES DEL RIO DIAMANTE

** LA EROGACION CORRESPONDE AL SISTEMA DE LOS EMBALSES DEL RIO ATUEL

Las presas Nihuil y Valle Grande tienen nueva batimetría en vigencia desde abr-2022, Potrerillos desde dic-2022, Agua del Toro desde nov-2024

TABLA N° 4

SITUACION DE LAS CARRERAS NIVOMETRICAS		Equivalentes Agua Nieve		Altura media de la nieve	Presión Media Diaria	Temperat. Media Diaria	Humedad Media Diaria	Viento	
		Tecnología*	mm					m	hPa
RIO	ESTACIÓN							m/s	grados
Mendoza	HORCONES	Balanza	0	s/d	709	15,2	45	1,7	187
Mendoza	TOSCAS	Balanza	0	0,00	718	15,2	55	1,8	89
Tunuyán	SANTA CLARA	Snow Pillow	0	s/d	s/d	s/d	s/d	s/d	s/d
Tunuyán	PALOMARES	Snow Pillow	0	0,00	696	11,5	35	2,1	263
Tunuyán	SALINILLAS	Snow Pillow	0	0,00	746	15,9	64	2,2	64
Diamante	LAGUNA DEL DIAMANTE	Snow Pillow	0	0,00	685	12,6	50	1,6	94
Atuel	LAGUNA DEL ATUEL	Snow Pillow	s/d	s/d	s/d	s/d	s/d	s/d	s/d
Grande	VALLE HERMOSO	Snow Pillow	0	0,00	777	18,9	33	0,8	221
Malargüe	MALARGÜE	Snow Pillow	0	0,00	774	16,8	59	4,0	116

* La medición del equivalente agua de nieve EAN, se realiza por dos técnicas:

En caso de utilizar snow pillows, por su sensibilidad (0,5%), valores menores a 20 mmEAN no son visualizados, y se presentan con valor 0.

En el caso de utilizar balanzas (SSC), aumenta su sensibilidad para valores superiores a 10mm EAN

GRAFICO Nº 1

RIO MENDOZA

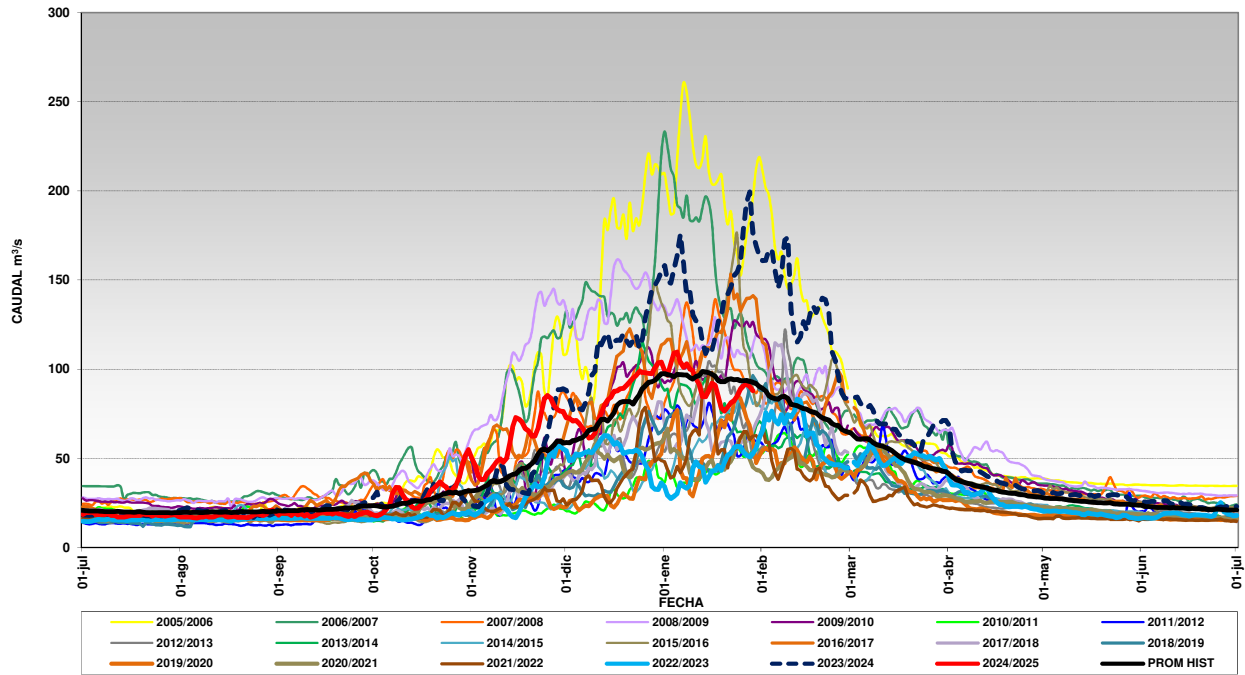


GRAFICO Nº 2

RIO TUNUYÁN

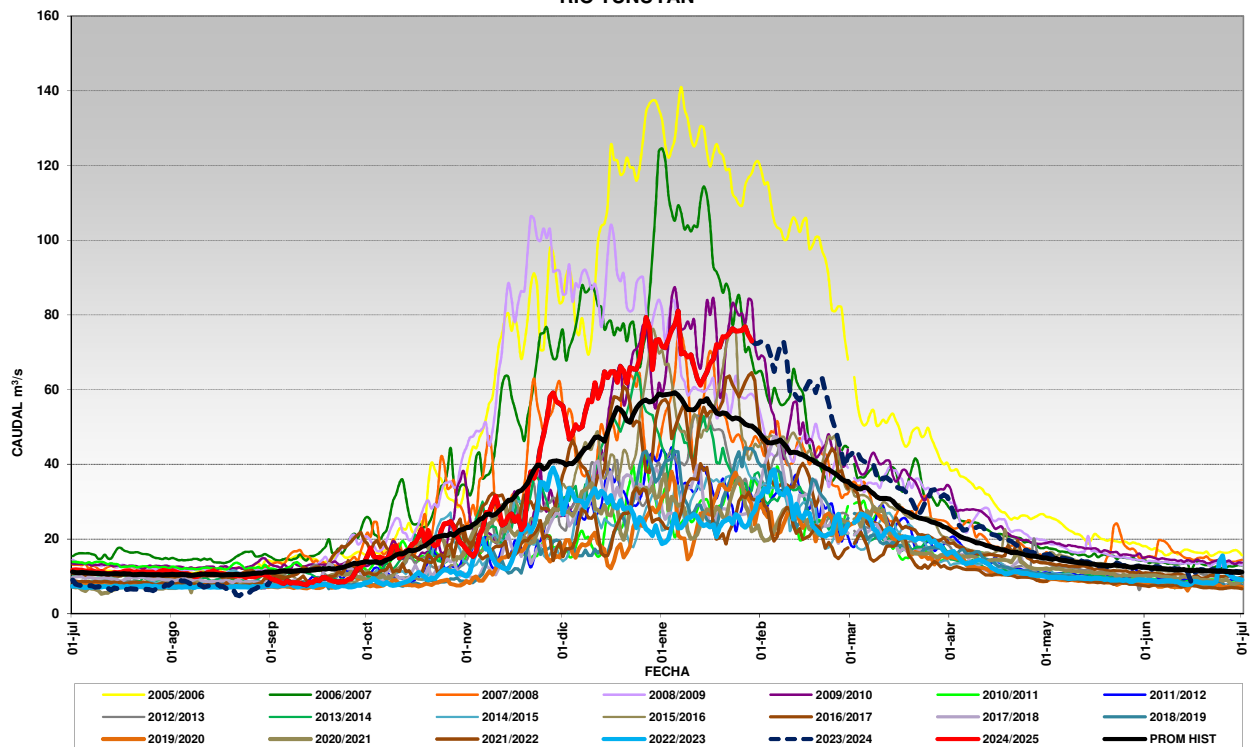


GRAFICO N°3

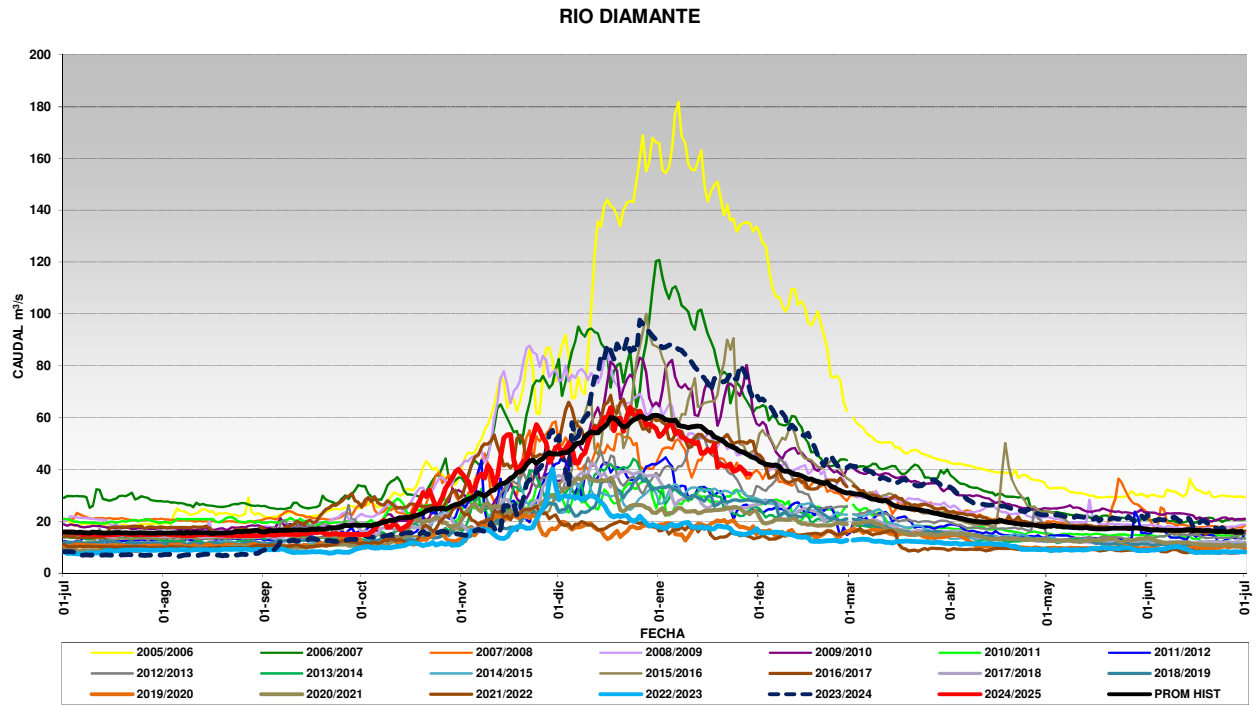


GRAFICO N° 4

