



BOLETÍN DE INFORMACIÓN HIDRONIVOMETEOROLÓGICA

jueves, 3 de abril de 2025



Embalse Potrerillos Río Mendoza

Departamento de Hidrología
Dirección de Gestión Hídrica
sih@irrigacion.gov.ar

Departamento General de Irrigación
Secretaría de Gestión Hídrica
Av. España y Barcala (5500)
Mendoza, Argentina

BOLETIN HIDRONIVOMETEOROLOGICO DE LA PROVINCIA DE MENDOZA

3 de abril de 2025

El Departamento General de Irrigación, a través de su Dirección de Gestión Hídrica, Departamento de Hidrología, produce diariamente una síntesis de la situación hídrica de las cuencas provinciales para el conocimiento de los distintos sectores vinculados con la gestión y uso del agua. Este Boletín acerca a los interesados información básica respecto a volúmenes y caudales en distintos sitios de medición, así como la condición actual de acumulación de nieve en puntos representativos de cada cuenca la que puede ser ampliada visitando la página Web del DGI. Para la preparación del Boletín se ha contado con la información provista por el Sistema de Información Hidronivometeorológico del DGI, por los operadores hidroeléctricos Hinisa e Hidisa y con el aporte de información histórica de la Subsecretaría de Recursos Hídricos de la Nación.

Los datos hidronivometeorológicos de la situación al día de la fecha, que se presentan en este Boletín incluyen valores medios diarios de los distintos parámetros medidos, correspondientes a estaciones pertenecientes al Sistema Telemétrico de Información Hidronivometeorológico del Departamento General de Irrigación, compuesto por 118 estaciones remotas, distribuidas en el territorio provincial midiendo, canales, ríos arroyos, embalses y parámetros hidronivometeorológicos en alta montaña. Los datos de las estaciones de alta montaña como de los principales ríos de la provincia, se reciben en la Sede Central del DGI, cada día a las 0 horas por comunicación satelital INMARSAT C.

Los valores medios diarios de las tablas Nº 1, 2 y 4, corresponden a la toma de datos entre las 0 hs. y las 24 hs. del día anterior y los valores de volúmenes embalsados, tabla nº 3, corresponde a la lectura de la cota en la mañana del día de la fecha.

En los caudales de los ríos, se compara el valor promedio diario actual con los valores del promedio diario de los últimos treinta y dos años, la media histórica mensual y el promedio mensual pronosticado, a fin de establecer una evaluación de la condición actual del escurrimiento de los ríos y el estado de los embalses de la provincia.

En los gráficos Nº 1 a 4 se representan los valores de los caudales medios diarios de los principales ríos de la provincia. En cada gráfico se comparan los valores correspondientes a los años 2005 a la fecha, el promedio histórico diario del año 1990 en adelante y los valores reales del año 2023-2025.

Será de gran utilidad contar con su opinión e información para un mejor seguimiento y evaluación de nuestros recursos hídricos sea en nuestra dirección de correo electrónico como en nuestra línea gratuita 0-800-222-2482

Ing. Rodrigo Villarreal

Jefe de División Sist. de Inf. Hidronivometeorológica

Ing. Rubén Villodas

Director de Gestión Hídrica

VOLUMEN EMBALSE ACUMULADO hm³

Embalse & Río	3 de abril 2025	Histórico desde 2010	Capac. MÁXIMA ⁽¹⁾	%
Potrerosillos Mendoza	353	381	395	89%
El Carrizal Tunuyán	228	195	323	71%
Agua del Toro y Reyunos Diamante	439	379	538	82%
Nihuil y Valle Grande Atuel	170	153	352	48%

(1) Correspondientes a última batimetría disponible

CAUDAL MEDIO DIARIO m³/s		
Río	2 de abril 2025	Histórico
Mendoza	29	38
Tunuyán Valle de Uco	18	21
Carrizal	15	24
Diamante	22	22
Atuel	21	26
Malargüe	s/d	6
Grande	42	48

DEPARTAMENTO GENERAL DE IRRIGACIÓN
CAUDALES Y VOLUMENES ACUMULADOS DE LOS PRINCIPALES RÍOS Y EMBALSES DE MENDOZA
DIRECCIÓN DE GESTIÓN HÍDRICA
DEPARTAMENTO DE HIDROLOGÍA
DIVISIÓN OPERACIÓN, MANTENIMIENTO Y DESARROLLO DEL SISTEMA DE INFORMACIÓN HIDRONIVOMETEOROLÓGICA

Fecha: 03 de abril de 2025

TABLA N° 1

CAUDAL MEDIO DIARIO		02 de abril		RELACION 2025 AL HISTORICO	CAUDAL MEDIO MENSUAL HISTORICO	RELACION 2025 AL MENSUAL HISTORICO	CAUDAL MEDIO MENSUAL PRONOST.	RELACION 2025 AL MENSUAL PRONOST.
		2025	HISTÓRICO ⁽¹⁾					
RIO	SECCION DE AFORO	m³/s	m³/s					
Mendoza	GUIDO	29	38	74%	33,2	86%	30,9	93%
Tunuyán	VALLE DE UCO	18	21	87%	18,9	98%	19,3	96%
Diamante	LA JAULA	22	22	102%	21,6	102%	19,3	114%
Atuel	LA ANGOSTURA	21	26	78%	24,5	84%	27,0	76%
Malargüe	LA BARDA	s/d	6		6,3		7,7	
Grande	LA GOTERA	42	48	89%	50,8	84%	50,2	85%

⁽¹⁾ diario, desde año 1990

TABLA N° 2

CAUDALES DISTRIBUIDOS		RIEGO	POBLACION E INDUSTRIA
RIO	DIQUE DERIVADOR	m³/s	m³/s
Mendoza	CIPOLLETTI	33	7,0
Tunuyán	VALLE DE UCO	10	NO TIENE
Tunuyán	TIBURCIO BENEGAS	37	NO TIENE
Diamante	GALILEO VITALI	29	0,5
Atuel	VALLE GRANDE	0	
Malargüe	BLAS BRISOLI	3	0,1

TABLA N° 3

EMBALSES		CAPACIDAD TOTAL	VOLUMEN ACUMULADO		EROGACION	Porcentaje respecto a la capacidad total
			abril-2025	abril-2024		
RIO	EMBALSE	hm³	hm³	hm³	m³/s	
Mendoza	POTRERILLOS	395	353	390	48	89%
Tunuyán	CARRIZAL	323	228	253	39	71%
Diamante	AGUA DEL TORO	281	216	264	* 29	77%
Diamante	LOS REYUNOS	257	223	216		87%
Atuel	NIHUIL	214	111	179	** 0	52%
Atuel	VALLE GRANDE	139	59	53		43%

* LA EROGACION CORRESPONDE AL SISTEMA DE LOS EMBALSES DEL RIO DIAMANTE

** LA EROGACION CORRESPONDE AL SISTEMA DE LOS EMBALSES DEL RIO ATUEL

Las presas Nihuil y Valle Grande batimetrías en vigencia desde abr-2022, Potrerillos desde dic-2022, Agua del Toro desde nov-2024, Carrizal batim. ago-2024

TABLA N° 4

SITUACION DE LAS CARRERAS NIVOMETRICAS		Equivalente Agua Nieve		Altura media de la nieve	Presión Media Diaria	Temperat. Media Diaria	Humedad Media Diaria	Viento	
		Tecnología*	mm					Velocidad Media	Dirección Media
RIO	ESTACIÓN			m	hPa	°C	%	m/s	grados
Mendoza	HORCONES	Balanza	s/d	0,45	708	7,1	10	2,1	178
Mendoza	TOSCAS	Balanza	s/d	0,00	717	4,8	25	3,3	236
Tunuyán	SANTA CLARA	Snow Pillow	s/d	s/d	s/d	s/d	s/d	s/d	s/d
Tunuyán	PALOMARES	Snow Pillow	s/d	0,03	694	3,2	9	6,9	230
Tunuyán	SALINILLAS	Snow Pillow	s/d	0,01	744	9,4	21	6,8	262
Diamante	LAGUNA DEL DIAMANTE	Snow Pillow	s/d	0,01	681	2,2	22	3,0	316
Atuel	LAGUNA DEL ATUEL	Snow Pillow	s/d	s/d	s/d	s/d	s/d	s/d	s/d
Grande	VALLE HERMOSO	Snow Pillow	s/d	0,00	776	7,4	22	1,6	321
Malargüe	MALARGÜE	Snow Pillow	s/d	0,01	771	10,2	8	14,7	267

* La medición del equivalente agua de nieve EAN, se realiza por dos técnicas:

En caso de utilizar snow pillows, por su sensibilidad (0,5%), valores menores a 20 mmEAN no son visualizados, y se presentan con valor 0.

En el caso de utilizar balanzas (SSC), aumenta su sensibilidad para valores superiores a 10mm EAN

GRAFICO Nº 1

RIO MENDOZA

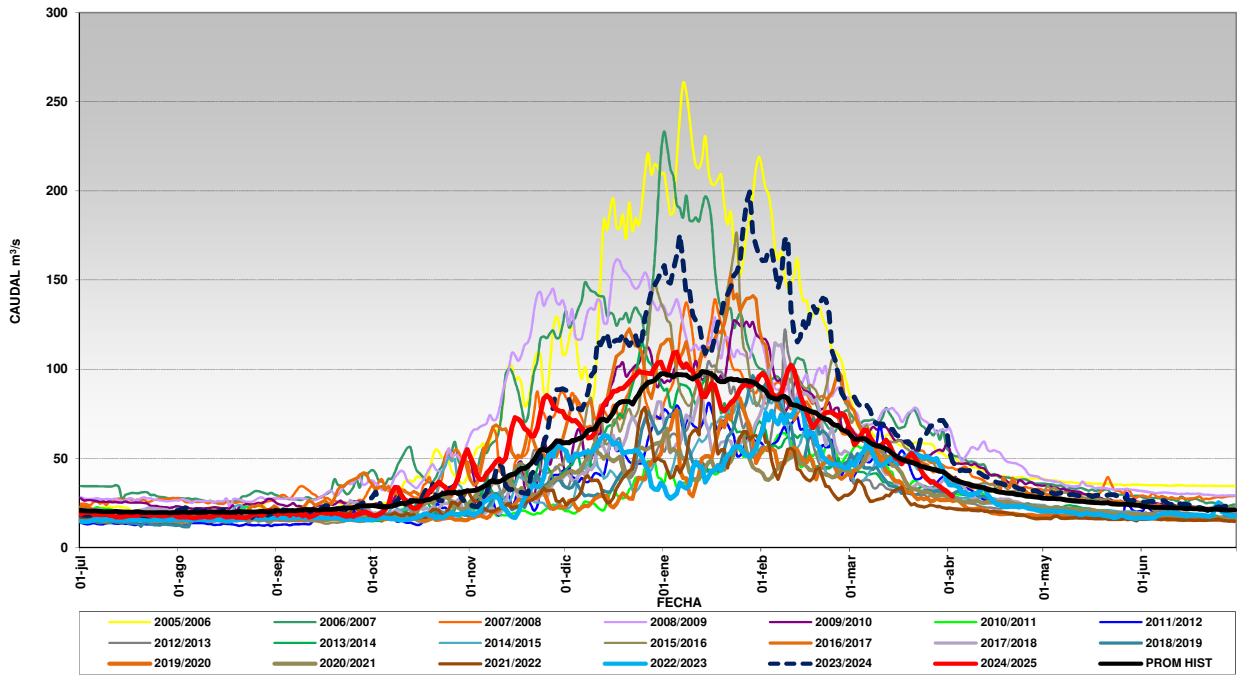


GRAFICO Nº 2

RIO TUNUYÁN

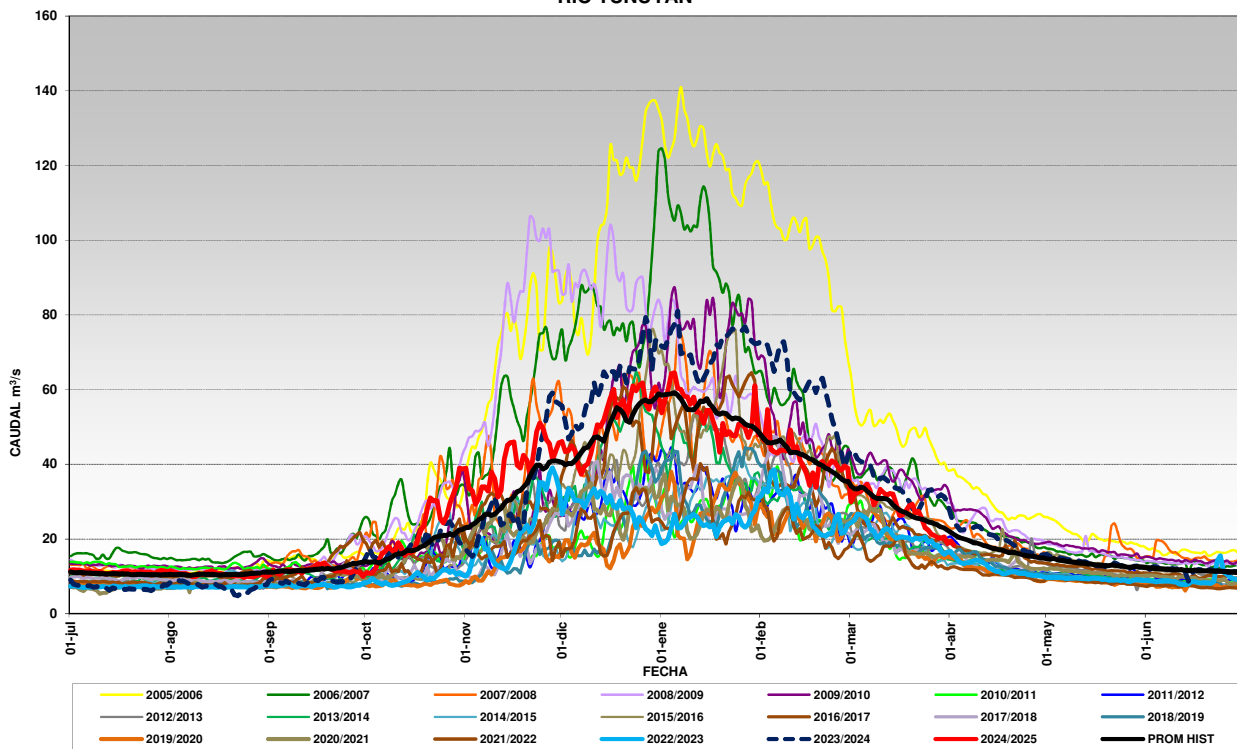


GRAFICO N°3

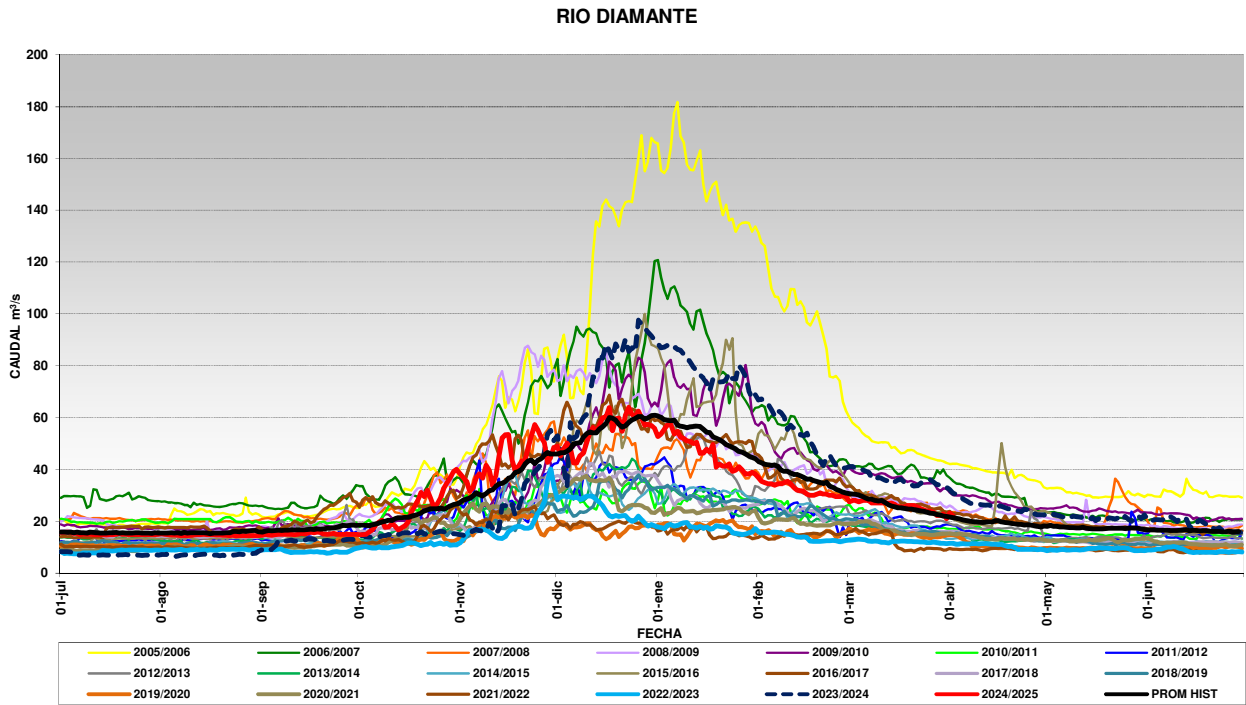


GRAFICO N° 4

