



## BOLETÍN DE INFORMACIÓN HIDRONIVOMETEOROLÓGICA

lunes, 7 de abril de 2025



### Embalse Potrerillos Río Mendoza

Departamento de Hidrología  
Dirección de Gestión Hídrica  
[sih@irrigacion.gov.ar](mailto:sih@irrigacion.gov.ar)

Departamento General de Irrigación  
Secretaría de Gestión Hídrica  
Av. España y Barcala (5500)  
Mendoza, Argentina

**BOLETIN HIDRONIVOMETEOROLOGICO DE LA PROVINCIA DE MENDOZA**

7 de abril de 2025

El Departamento General de Irrigación, a través de su Dirección de Gestión Hídrica, Departamento de Hidrología, produce diariamente una síntesis de la situación hídrica de las cuencas provinciales para el conocimiento de los distintos sectores vinculados con la gestión y uso del agua. Este Boletín acerca a los interesados información básica respecto a volúmenes y caudales en distintos sitios de medición, así como la condición actual de acumulación de nieve en puntos representativos de cada cuenca la que puede ser ampliada visitando la página Web del DGI. Para la preparación del Boletín se ha contado con la información provista por el Sistema de Información Hidronivometeorológico del DGI, por los operadores hidroeléctricos Hinisa e Hidisa y con el aporte de información histórica de la Subsecretaría de Recursos Hídricos de la Nación.

Los datos hidronivometeorológicos de la situación al día de la fecha, que se presentan en este Boletín incluyen valores medios diarios de los distintos parámetros medidos, correspondientes a estaciones pertenecientes al Sistema Telemétrico de Información Hidronivometeorológico del Departamento General de Irrigación, compuesto por 118 estaciones remotas, distribuidas en el territorio provincial midiendo, canales, ríos arroyos, embalses y parámetros hidronivometeorológicos en alta montaña. Los datos de las estaciones de alta montaña como de los principales ríos de la provincia, se reciben en la Sede Central del DGI, cada día a las 0 horas por comunicación satelital INMARSAT C.

Los valores medios diarios de las tablas Nº 1, 2 y 4, corresponden a la toma de datos entre las 0 hs. y las 24 hs. del día anterior y los valores de volúmenes embalsados, tabla nº 3, corresponde a la lectura de la cota en la mañana del día de la fecha.

En los caudales de los ríos, se compara el valor promedio diario actual con los valores del promedio diario de los últimos treinta y dos años, la media histórica mensual y el promedio mensual pronosticado, a fin de establecer una evaluación de la condición actual del escurrimiento de los ríos y el estado de los embalses de la provincia.

En los gráficos Nº 1 a 4 se representan los valores de los caudales medios diarios de los principales ríos de la provincia. En cada gráfico se comparan los valores correspondientes a los años 2005 a la fecha, el promedio histórico diario del año 1990 en adelante y los valores reales del año 2023-2025.

Será de gran utilidad contar con su opinión e información para un mejor seguimiento y evaluación de nuestros recursos hídricos sea en nuestra dirección de correo electrónico como en nuestra línea gratuita 0-800-222-2482

**Ing. Rodrigo Villarreal**

Jefe de División Sist. de Inf. Hidronivometeorológica

**Ing. Rubén Villodas**

Director de Gestión Hídrica

**VOLUMEN EMBALSE ACUMULADO hm<sup>3</sup>**

<b>Embalse &amp; Río</b>	<b>7 de abril 2025</b>	<b>Histórico desde 2010</b>	<b>Capac. MÁXIMA <sup>(1)</sup></b>	<b>%</b>
<b>Potrerosillos</b> Mendoza	348	380	395	<b>88%</b>
<b>El Carrizal</b> Tunuyán	220	193	323	<b>68%</b>
<b>Agua del Toro y Reyunos</b> Diamante	441	379	538	<b>82%</b>
<b>Nihuil y Valle Grande</b> Atuel	172	153	352	<b>49%</b>

(1) Correspondientes a última batimetría disponible

<b>CAUDAL MEDIO DIARIO m<sup>3</sup>/s</b>		
<b>Río</b>	<b>6 de abril 2025</b>	<b>Histórico</b>
<b>Mendoza</b>	31	36
<b>Tunuyán</b> Valle de Uco Carrizal	19 15	20 25
<b>Diamante</b>	23	21
<b>Atuel</b>	20	25
<b>Malargüe</b>	s/d	7
<b>Grande</b>	41	46

**DEPARTAMENTO GENERAL DE IRRIGACIÓN**  
**CAUDALES Y VOLUMENES ACUMULADOS DE LOS PRINCIPALES RÍOS Y EMBALSES DE MENDOZA**  
**DIRECCIÓN DE GESTIÓN HÍDRICA**  
**DEPARTAMENTO DE HIDROLOGÍA**  
**DIVISIÓN OPERACIÓN, MANTENIMIENTO Y DESARROLLO DEL SISTEMA DE INFORMACIÓN HIDRONIVOMETEOROLÓGICA**

Fecha: 07 de abril de 2025

TABLA N° 1

CAUDAL MEDIO DIARIO		06 de abril		RELACION 2025 AL HISTORICO	CAUDAL MEDIO MENSUAL HISTORICO	RELACION 2025 AL MENSUAL HISTORICO	CAUDAL MEDIO MENSUAL PRONOST.	RELACION 2025 AL MENSUAL PRONOST.
		2025	HISTÓRICO <sup>(1)</sup>					
RIO	SECCION DE AFORO	m³/s	m³/s					
Mendoza	GUIDO	31	36	86%	33,2	93%	30,9	100%
Tunuyán	VALLE DE UCO	19	20	98%	18,9	103%	19,3	101%
Diamante	LA JAULA	23	21	110%	21,6	105%	19,3	117%
Atuel	LA ANGOSTURA	20	25	80%	24,5	83%	27,0	75%
Malargüe	LA BARDA	s/d	7		6,3		7,7	
Grande	LA GOTERA	41	46	88%	50,8	80%	50,2	81%

<sup>(1)</sup> diario, desde año 1990

TABLA N° 2

CAUDALES DISTRIBUIDOS		RIEGO	POBLACION E INDUSTRIA
RIO	DIQUE DERIVADOR	m³/s	m³/s
Mendoza	CIPOLLETTI	28	7,0
Tunuyán	VALLE DE UCO	3	NO TIENE
Tunuyán	TIBURCIO BENEGAS	40	NO TIENE
Diamante	GALILEO VITALI	28	0,5
Atuel	VALLE GRANDE	8	
Malargüe	BLAS BRISOLI	2	0,1

TABLA N° 3

EMBALSES		CAPACIDAD TOTAL	VOLUMEN ACUMULADO		EROGACION	Porcentaje respecto a la capacidad total
			abril-2025	abril-2024		
RIO	EMBALSE	hm³	hm³	hm³	m³/s	
Mendoza	POTRERILLOS	395	348	386	44	88%
Tunuyán	CARRIZAL	323	220	247	41	68%
Diamante	AGUA DEL TORO	281	221	264	* 28	79%
Diamante	LOS REYUNOS	257	220	212		86%
Atuel	NIHUIL	214	111	178	** 8	52%
Atuel	VALLE GRANDE	139	61	45		44%

\* LA EROGACION CORRESPONDE AL SISTEMA DE LOS EMBALSES DEL RIO DIAMANTE

\*\* LA EROGACION CORRESPONDE AL SISTEMA DE LOS EMBALSES DEL RIO ATUEL

Las presas Nihuil y Valle Grande batimetrías en vigencia desde abr-2022, Potrerillos desde dic-2022, Agua del Toro desde nov-2024, Carrizal batim. ago-2024

TABLA N° 4

SITUACION DE LAS CARRERAS NIVOMETRICAS		Equivalente Agua Nieve		Altura media de la nieve	Presión Media Diaria	Temperat. Media Diaria	Humedad Media Diaria	Viento	
		Tecnología*	mm					Velocidad Media	Dirección Media
RIO	ESTACIÓN			m	hPa	°C	%	m/s	grados
Mendoza	HORCONES	Balanza	0	s/d	706	6,1	35	0,9	313
Mendoza	TOSCAS	Balanza	0	0,00	715	6,3	51	2,2	245
Tunuyán	SANTA CLARA	Snow Pillow	0	0,00	644	0,3	43	0,3	95
Tunuyán	PALOMARES	Snow Pillow	0	0,00	693	2,5	33	1,2	301
Tunuyán	SALINILLAS	Snow Pillow	0	0,00	744	6,6	69	0,9	295
Diamante	LAGUNA DEL DIAMANTE	Snow Pillow	0	0,00	681	2,8	43	1,5	278
Atuel	LAGUNA DEL ATUEL	Snow Pillow	s/d	s/d	s/d	s/d	s/d	s/d	s/d
Grande	VALLE HERMOSO	Snow Pillow	0	0,00	777	9,5	40	1,2	284
Malargüe	MALARGÜE	Snow Pillow	0	0,00	774	7,5	52	2,5	272

\* La medición del equivalente agua de nieve EAN, se realiza por dos técnicas:

En caso de utilizar snow pillows, por su sensibilidad (0,5%), valores menores a 20 mmEAN no son visualizados, y se presentan con valor 0.

En el caso de utilizar balanzas (SSC), aumenta su sensibilidad para valores superiores a 10mm EAN

GRAFICO Nº 1

RIO MENDOZA

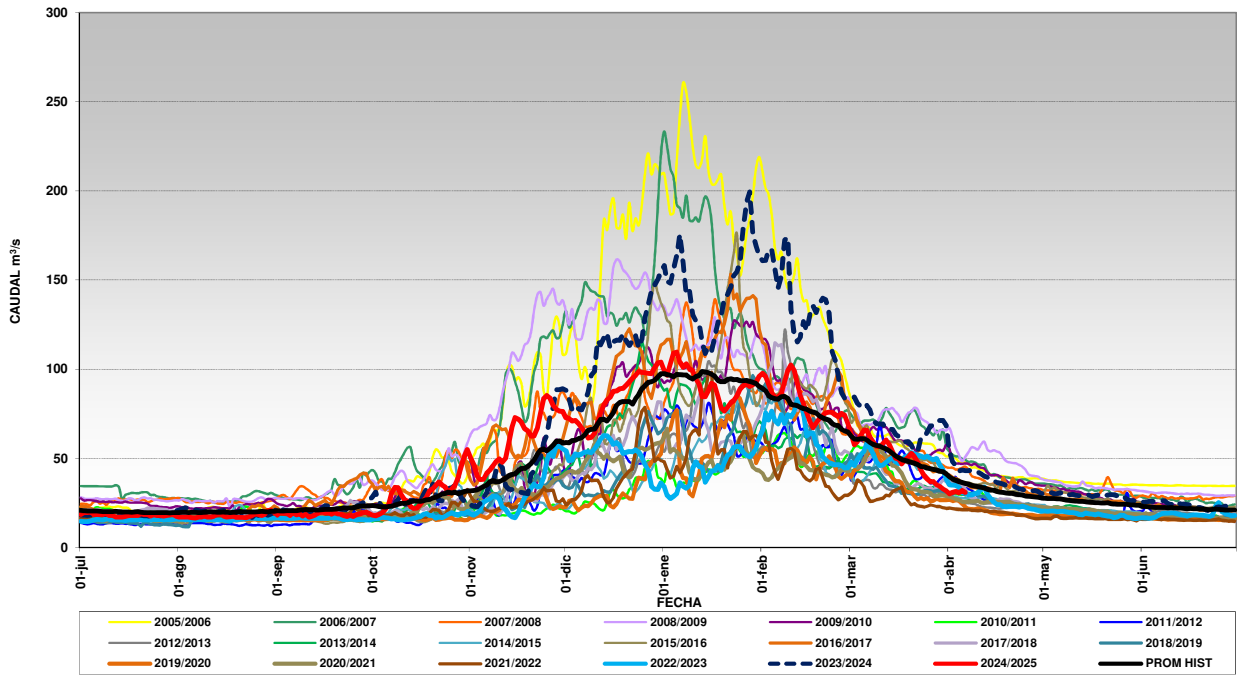


GRAFICO Nº 2

RIO TUNUYÁN

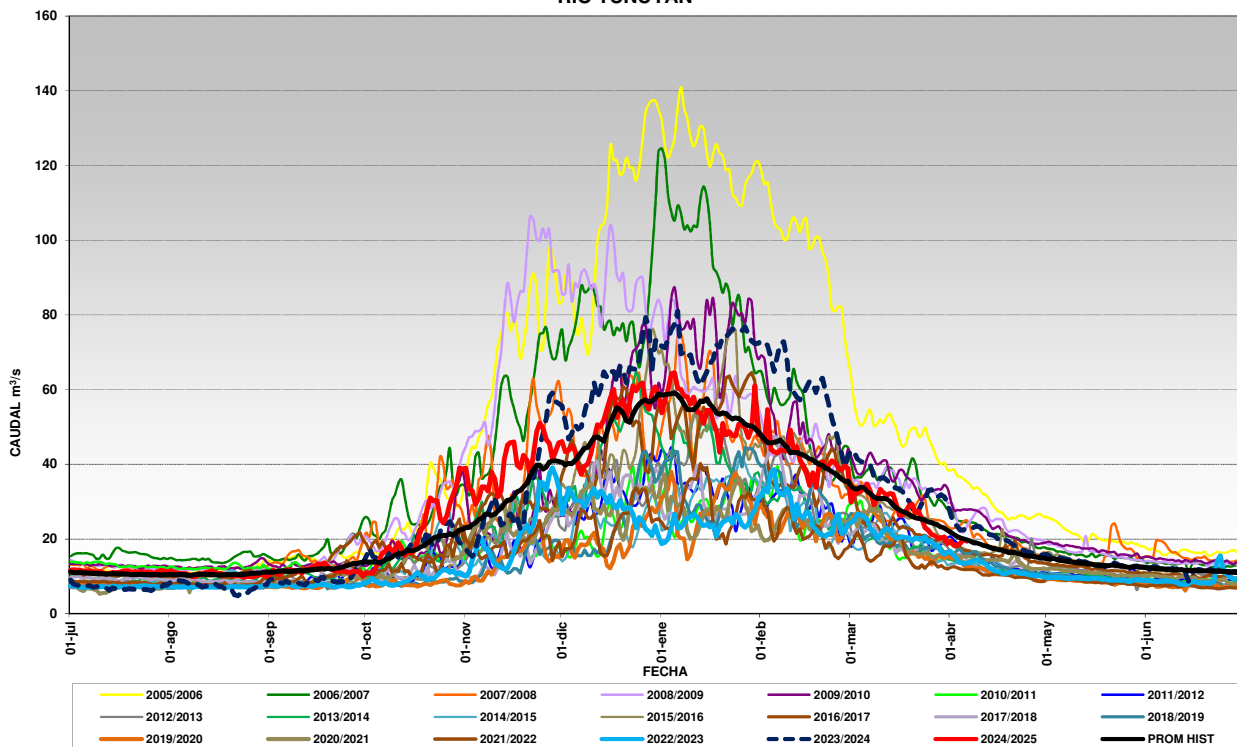


GRAFICO N°3

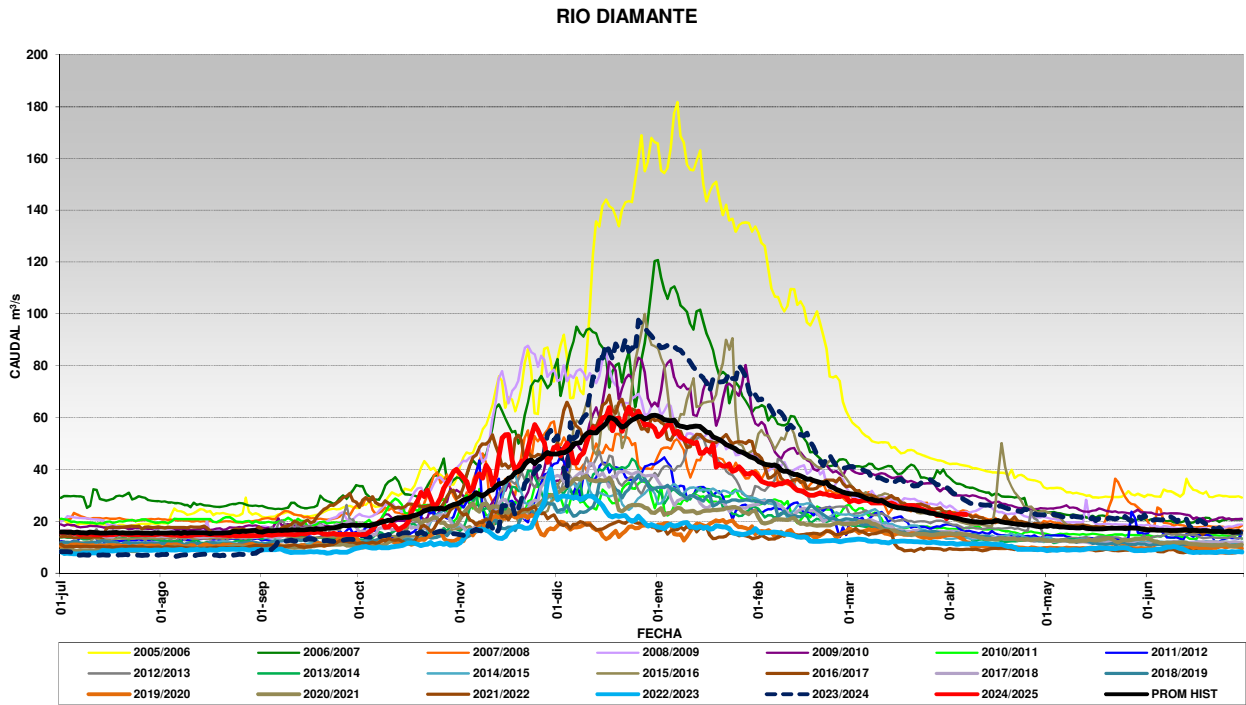


GRAFICO N° 4

