



BOLETÍN DE INFORMACIÓN HIDRONIVOMETEOROLÓGICA

lunes, 20 de octubre de 2025



Embalse Potrerillos Río Mendoza

Departamento de Hidrología
Dirección de Gestión Hídrica
sih@irrigacion.gov.ar

Departamento General de Irrigación
Secretaría de Gestión Hídrica
Av. España y Barcala (5500)
Mendoza, Argentina

BOLETIN HIDRONIVOMETEOROLOGICO DE LA PROVINCIA DE MENDOZA

20 de octubre de 2025

El Departamento General de Irrigación, a través de su Dirección de Gestión Hídrica, Departamento de Hidrología, produce diariamente una síntesis de la situación hídrica de las cuencas provinciales para el conocimiento de los distintos sectores vinculados con la gestión y uso del agua. Este Boletín acerca a los interesados información básica respecto a volúmenes y caudales en distintos sitios de medición, así como la condición actual de acumulación de nieve en puntos representativos de cada cuenca la que puede ser ampliada visitando la página Web del DGI. Para la preparación del Boletín se ha contado con la información provista por el Sistema de Información Hidronivometeorológico del DGI, por los operadores hidroeléctricos Hinisa e Hidisa y con el aporte de información histórica de la Subsecretaría de Recursos Hídricos de la Nación.

Los datos hidronivometeorológicos de la situación al día de la fecha, que se presentan en este Boletín incluyen valores medios diarios de los distintos parámetros medidos, correspondientes a estaciones pertenecientes al Sistema Telemétrico de Información Hidronivometeorológico del Departamento General de Irrigación, compuesto por 118 estaciones remotas, distribuidas en el territorio provincial midiendo, canales, ríos arroyos, embalses y parámetros hidronivometeorológicos en alta montaña. Los datos de las estaciones de alta montaña como de los principales ríos de la provincia, se reciben en la Sede Central del DGI, cada día a las 0 horas por comunicación satelital INMARSAT C.

Los valores medios diarios de las tablas Nº 1, 2 y 4, corresponden a la toma de datos entre las 0 hs. y las 24 hs. del día anterior y los valores de volúmenes embalsados, tabla nº 3, corresponde a la lectura de la cota en la mañana del día de la fecha.

En los caudales de los ríos, se compara el valor promedio diario actual con los valores del promedio diario de los últimos treinta y cuatro años, la media histórica mensual y el promedio mensual pronosticado, a fin de establecer una evaluación de la condición actual del escurrimiento de los ríos y el estado de los embalses de la provincia.

La tabla Nº 5 presenta la evolución del último mes de registros de EAN (equivalente agua-nieve) en las estaciones de la red hidronivometeorológica del DGI.

El gráfico Nº 1 representa la evolución del EAN en esas estaciones durante el presente ciclo.

En los gráficos Nº 2 a 6 se representan los valores de los registros de EAN (equivalente agua-nieve) de las estaciones que el DGI posee en la provincia. En cada gráfico se comparan los valores correspondientes a los últimos veinticuatro años, el promedio histórico diario del año 1990 en adelante y los valores reales del año 2025.

Los datos aportados son provisionales y son revisados y modificados periódicamente, cuando se realizan calibraciones de sensores y revisiones de datos suministrados por terceros. Por esta razón, su uso como información de base para la toma de decisiones o modelación corre bajo la exclusiva responsabilidad del usuario.

Será de gran utilidad contar con su opinión e información para un mejor seguimiento y evaluación de nuestros recursos hídricos sea en nuestra dirección de correo electrónico como en nuestra línea gratuita 0-800-222-2482

Ing. Rodrigo Villarreal
Sist. de Información Hidronivometeorológica

Ing. Rubén Villodas
Director de Gestión Hídrica

VOLUMEN EMBALSE ACUMULADO hm³

Embalse & Río	20 de octubre 2025	Histórico desde 2010	Capac. MÁXIMA ⁽¹⁾	%
Potrerosillos Mendoza	276	264	395	70%
El Carrizal Tunuyán	214	198	323	66%
Agua del Toro y Reyunos Diamante	490	385	538	91%
Nihuil y Valle Grande Atuel	256	199	352	73%

(1) Correspondientes a última batimetría disponible

CAUDAL MEDIO DIARIO m³/s		
Río	19 de octubre 2025	Histórico
Mendoza	18	27
Tunuyán Valle de Uco	14	18
Carrizal	14	22
Diamante	19	22
Atuel	s/d	27
Malargüe	s/d	11
Grande	99	115

DEPARTAMENTO GENERAL DE IRRIGACIÓN
CAUDALES Y VOLÚMENES ACUMULADOS DE LOS PRINCIPALES RÍOS Y EMBALSES DE MENDOZA
DIRECCIÓN DE GESTIÓN HÍDRICA
DEPARTAMENTO DE HIDROLOGÍA
DIVISIÓN OPERACIÓN, MANTENIMIENTO Y DESARROLLO DEL SISTEMA DE INFORMACIÓN HIDRONIVOMETEOROLÓGICA

Fecha: 20 de octubre de 2025

TABLA N° 1

CAUDAL MEDIO DIARIO		19 de octubre		RELACION 2025 AL HISTORICO	CAUDAL MEDIO MENSUAL HISTORICO	RELACION 2025 AL MENSUAL HISTORICO	CAUDAL MEDIO MENSUAL PRONOST.	RELACION 2025 AL MENSUAL PRONOST.
		2025	HISTÓRICO ⁽¹⁾					
RIO	SECCION DE AFORO	m ³ /s	m ³ /s					
Mendoza	GUIDO	18	27	66%	27,5	65%	18,7	96%
Tunuyán	VALLE DE UCO	14	18	79%	18,7	77%	13,1	111%
Diamante	LA JAULA	19	22	85%	23,8	80%	18,7	102%
Atuel	LA ANGOSTURA	s/d	27		28,1		22,4	
Malargüe	LA BARDA	s/d	11		10,8		7,5	
Grande	LA GOTERA	99	115	86%	117,9	84%	87,7	113%

⁽¹⁾ diario, desde año 1990

TABLA N° 2

CAUDALES DISTRIBUIDOS		RIEGO	POBLACION E INDUSTRIA
RIO	DIQUE DERIVADOR	m ³ /s	m ³ /s
Mendoza	CIPOLLETTI	25	7,0
Tunuyán	VALLE DE UCO	2	NO TIENE
Tunuyán	TIBURCIO BENEGAS	45	NO TIENE
Diamante	GALILEO VITALI	30	0,5
Atuel	VALLE GRANDE	28	
Malargüe	BLAS BRISOLI	2	0,1

TABLA N° 3

EMBALSES		CAPACIDAD TOTAL	VOLUMEN ACUMULADO		EROGACION	Porcentaje respecto a la capacidad total
			octubre-2025	octubre-2024		
RIO	EMBALSE	hm ³	hm ³	hm ³	m ³ /s	
Mendoza	POTRERILLOS	395	276	232	38	70%
Tunuyán	CARRIZAL	323	214	206	45	66%
Diamante	AGUA DEL TORO	281	257	238		92%
Diamante	LOS REYUNOS	257	233	212	* 30	91%
Atuel	NIHUIL	214	175	143		82%
Atuel	VALLE GRANDE	139	82	85	** 28	59%

* LA EROGACION CORRESPONDE AL SISTEMA DE LOS EMBALSES DEL RIO DIAMANTE

** LA EROGACION CORRESPONDE AL SISTEMA DE LOS EMBALSES DEL RIO ATUEL

Las presas NIHUIL y Valle Grande batimetrías en vigencia desde abr-2022, Potrerillos desde dic-2022, Agua del Toro desde nov-2024. Carrizal batim. ago-2024

TABLA N° 4

SITUACION DE LAS CARRERAS NIVOMETRICAS		Equivalente Agua Nieve		Altura media de la nieve	Presión Media Diaria	Temperat. Media Diaria	Humedad Media Diaria	Viento	
		Tecnología*	mm					Velocidad Media	Dirección Media
RIO	ESTACIÓN			m	hPa	°C	%	m/s	grados
Mendoza	HORCONES	Balanza	0	s/d	s/d	s/d	s/d	s/d	s/d
Mendoza	TOSCAS	Balanza	0	-0,01	718	9,3	23	2,57	234
Tunuyán	SANTA CLARA	Snow Pillow	s/d	s/d	s/d	s/d	s/d	s/d	s/d
Tunuyán	PALOMARES	Snow Pillow	0	0,01	695	6,3	11	3,97	248
Tunuyán	SALINILLAS	Snow Pillow	5	0,00	745	10,2	43	4,13	258
Diamante	LAGUNA DEL DIAMANTE	Snow Pillow	0	-0,01	682	3,8	32	2,78	304
Atuel	LAGUNA DEL ATUEL	Snow Pillow	3	-0,02	663	4,6	17	4,96	283
Grande	VALLE HERMOSO	Snow Pillow	2	0,00	776	11,2	28	1,49	281
Malargüe	MALARGÜE	Snow Pillow	s/d	0,04	772	11,3	30	7,24	262

* La medición del equivalente agua de nieve EAN, se realiza por dos técnicas:

En caso de utilizar snow pillows, por su sensibilidad (0,5%), valores menores a 20 mmEAN no son visualizados, y se presentan con valor 0.

En el caso de utilizar balanzas (SSC), aumenta su sensibilidad para valores superiores a 10mm EAN

EQUIVALENTE AGUA NIEVE - MEDIA DIARIA [mm]

TABLA Nº 5

FECHA	HORCONES	TOSCAS	SANTA CLARA	PALOMARES	SALINILLAS	LAGUNA DEL DIAMANTE	LAGUNA DEL ATUEL	VALLE HERMOSO	MALARGÜE	
18 de septiembre de 2025	3	0	s/d	1	4	192	0	313	s/d	
19 de septiembre de 2025	2	0	s/d	0	4	187	0	302	s/d	
20 de septiembre de 2025	2	0	s/d	0	3	183	31	304	s/d	
21 de septiembre de 2025	3	0	s/d	0	3	195	61	339	s/d	
22 de septiembre de 2025	2	0	s/d	0	8	195	107	344	s/d	
23 de septiembre de 2025	2	0	s/d	0	6	198	37	344	s/d	
24 de septiembre de 2025	3	0	s/d	0	0	198	21	342	s/d	
25 de septiembre de 2025	2	0	s/d	0	0	202	15	338	s/d	
26 de septiembre de 2025	2	0	s/d	0	1	198	15	325	s/d	
27 de septiembre de 2025	2	0	s/d	0	0	195	11	318	s/d	
28 de septiembre de 2025	2	0	s/d	0	0	193	8	312	s/d	
29 de septiembre de 2025	2	0	s/d	0	0	193	6	306	s/d	
30 de septiembre de 2025	2	0	s/d	0	0	195	0	291	s/d	
1 de octubre de 2025	0	0	s/d	0	0	192	0	276	s/d	
2 de octubre de 2025	0	0	s/d	0	2	185	0	259	s/d	
3 de octubre de 2025	0	0	s/d	0	6	177	0	239	s/d	
4 de octubre de 2025	0	0	s/d	0	6	170	0	213	s/d	
5 de octubre de 2025	0	0	s/d	0	0	167	0	204	s/d	
6 de octubre de 2025	0	0	s/d	0	0	171	0	201	s/d	
7 de octubre de 2025	0	0	s/d	0	0	172	0	198	s/d	
8 de octubre de 2025	0	0	s/d	0	1	174	0	185	s/d	
9 de octubre de 2025	0	0	s/d	0	5	153	0	165	s/d	
10 de octubre de 2025	0	0	s/d	0	10	136	0	136	s/d	
11 de octubre de 2025	0	0	s/d	0	4	117	0	101	s/d	
12 de octubre de 2025	0	0	s/d	0	5	102	0	72	s/d	
13 de octubre de 2025	0	0	s/d	0	5	87	0	41	s/d	
14 de octubre de 2025	0	0	s/d	0	4	67	0	6	s/d	
15 de octubre de 2025	0	0	s/d	0	7	50	0	0	s/d	
16 de octubre de 2025	0	0	s/d	0	3	35	0	0	s/d	
17 de octubre de 2025	0	0	s/d	0	2	20	0	0	s/d	
18 de octubre de 2025	0	0	s/d	0	2	2	0	0	s/d	
19 de octubre de 2025	0	0	s/d	0	5	0	3	2	s/d	
Media Histórica Diaria		48	41	18	193	16	284	281	378	9
Relación 2025 a Media Histórica Diaria	19-oct	0%	0%	*	0%	33%	0%	1%	1%	*
Máximo Anual Medio		308	249	81	329	267	405	693	706	64
Relación 19-oct-25 a Máximo Anual Medio		0%	0%	*	0%	2%	0%	0%	0%	*
Valor del 19-oct-2024		0	0	s/d	44	6	461	535	480	37

* LAS ESTACIONES: SANTA CLARA Y MALARGÜE SON ESTACIONES NUEVAS, TIENEN ESCASA INFORMACIÓN HISTÓRICA. EN AUSENCIA DE DATOS NO SE REPORTA COMPARACIÓN. VALOR MÁX. ANUAL MEDIO CALCULADO DESDE AÑO 2000.

GRAFICO CORRESPONDIENTE A LA TABLA N°5, EXTRAPOLADO A INICIO DE TEMPORADA

Evolución anual del equivalente agua nieve

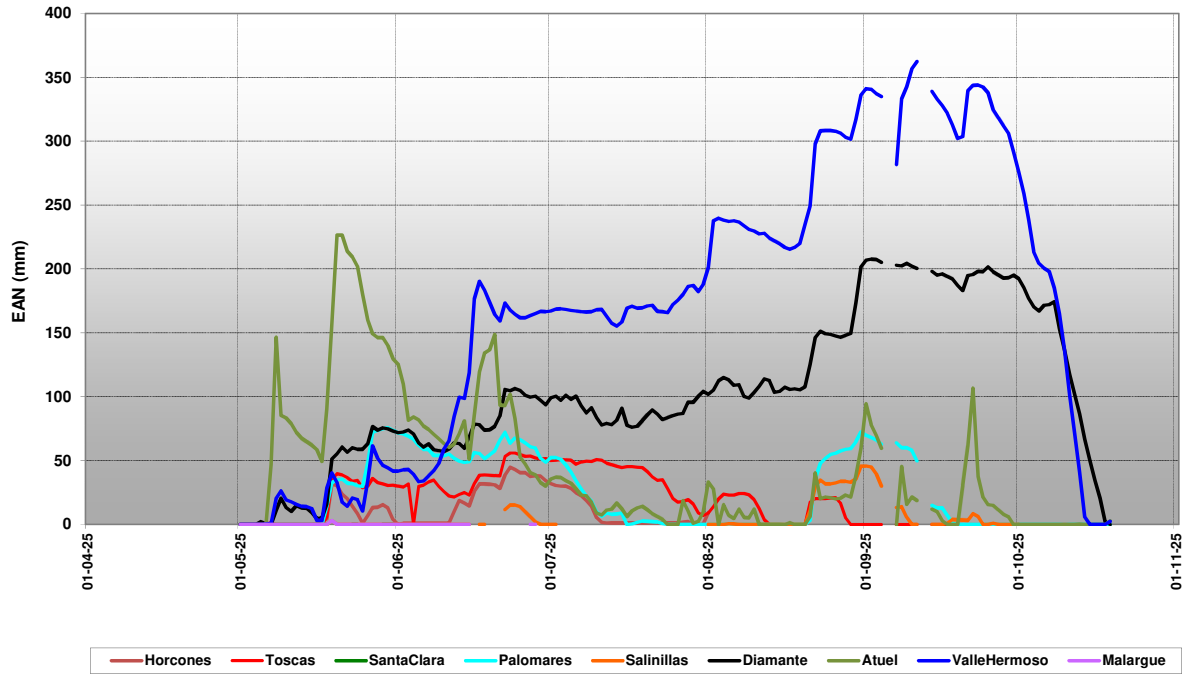


GRAFICO N° 1

**Estación Nivométrica: Horcones
Cuenca del Río Mendoza. Acumulación - Fusión de nieve**

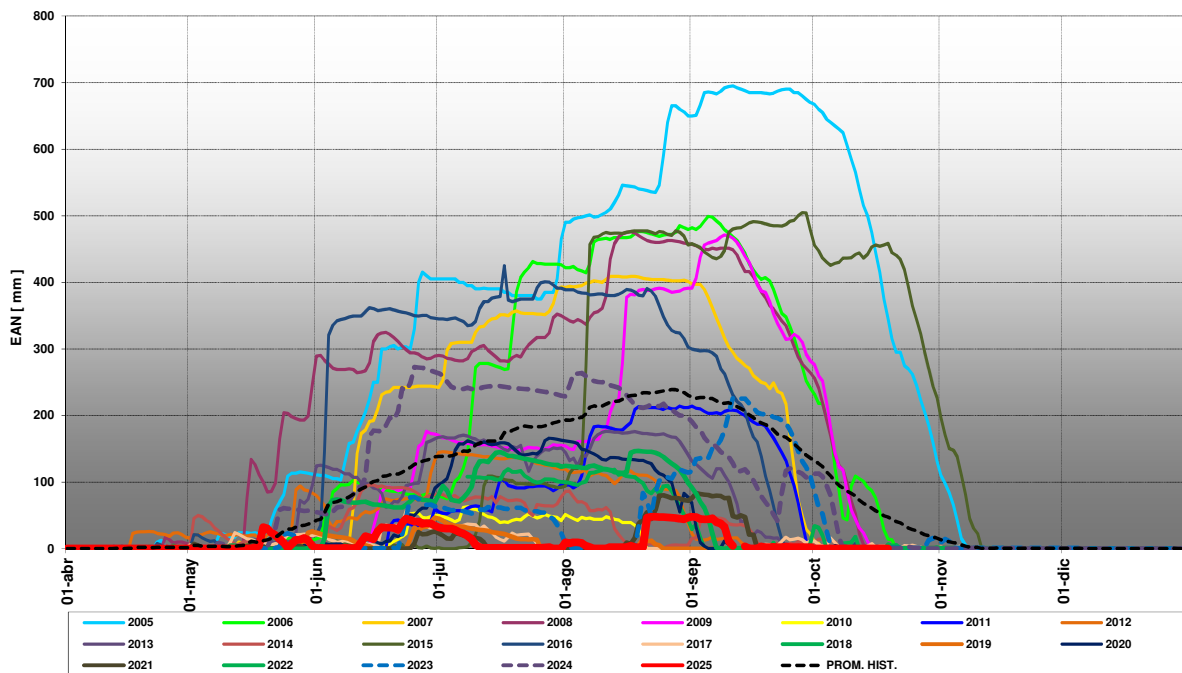


GRAFICO Nº 2

Estación Nivométrica: Toscas
Cuenca del Río Mendoza. Acumulación - Fusión de nieve

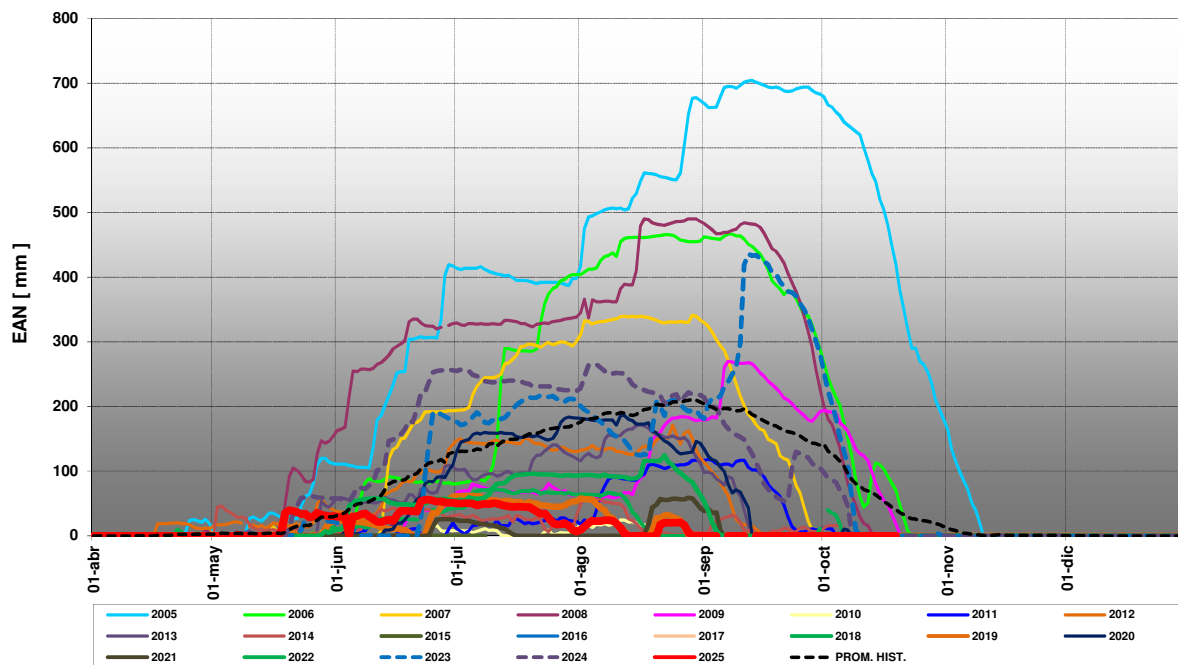


GRAFICO Nº 3

Estación Nivométrica: Palomares
Cuenca del Río Tunuyán - Acumulación y Fusión de Nieve

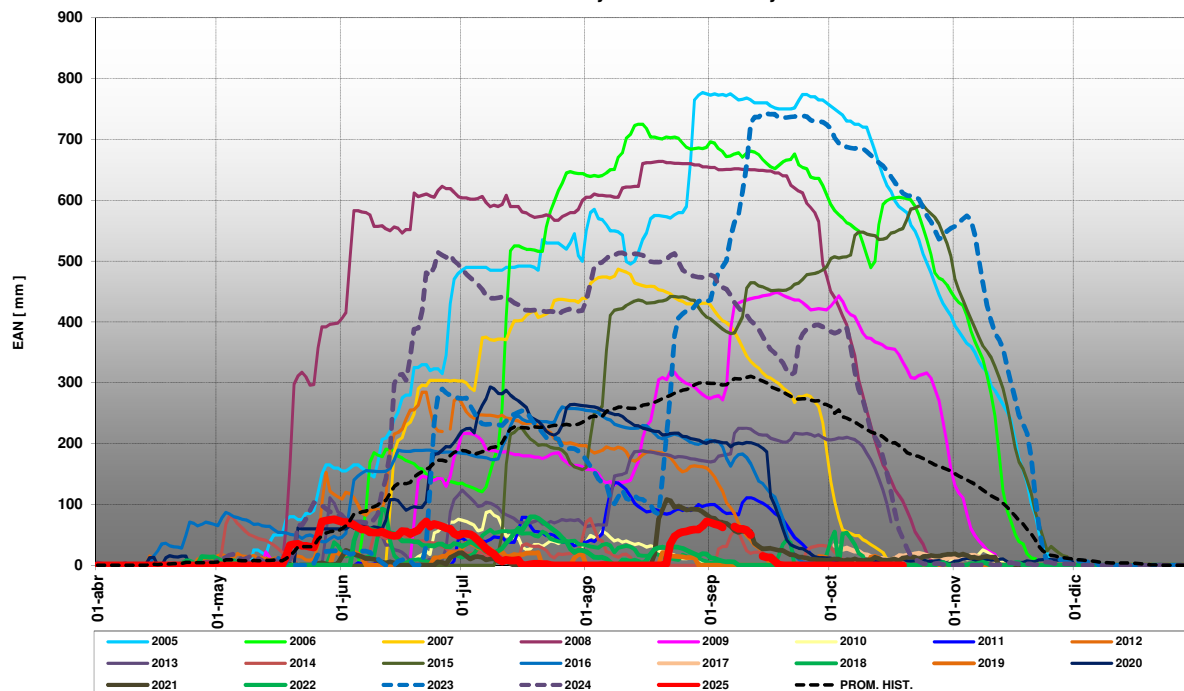


GRAFICO Nº 4

Estación Nivométrica: Salinillas
Cuenca del Río Tunuyán - Acumulación y Fusión de Nieve

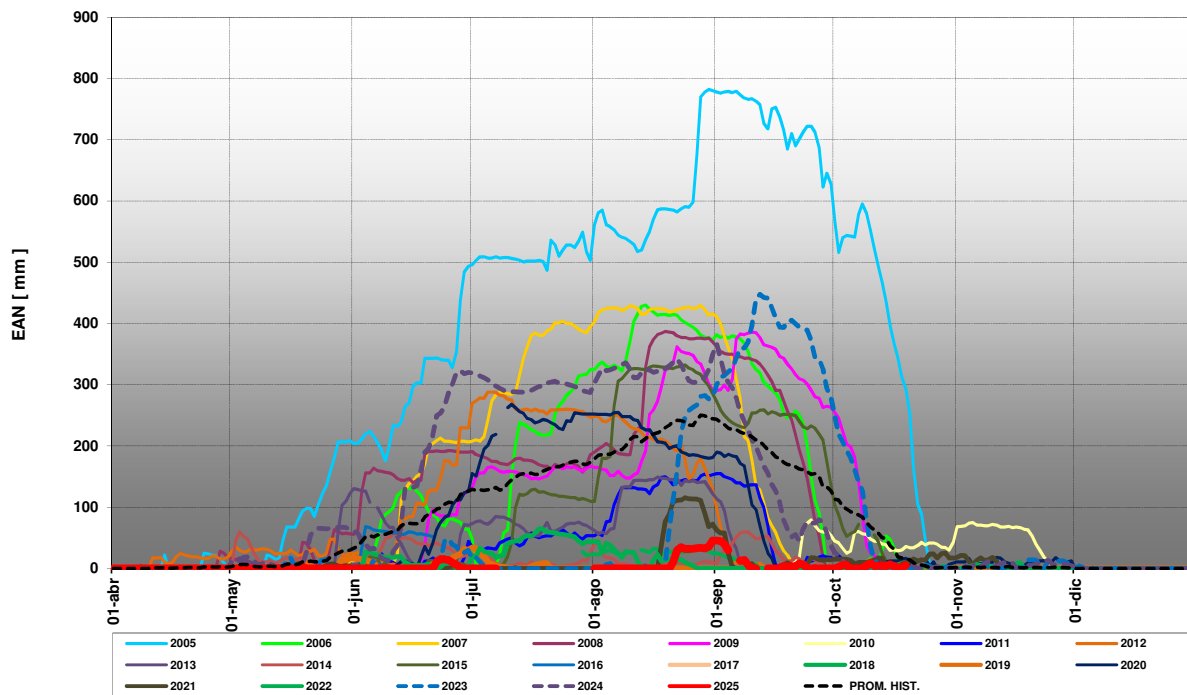


GRAFICO Nº 5

Estación Nivométrica: Laguna Diamante
Cuenca del Río Diamante. Acumulación - Fusión de nieve

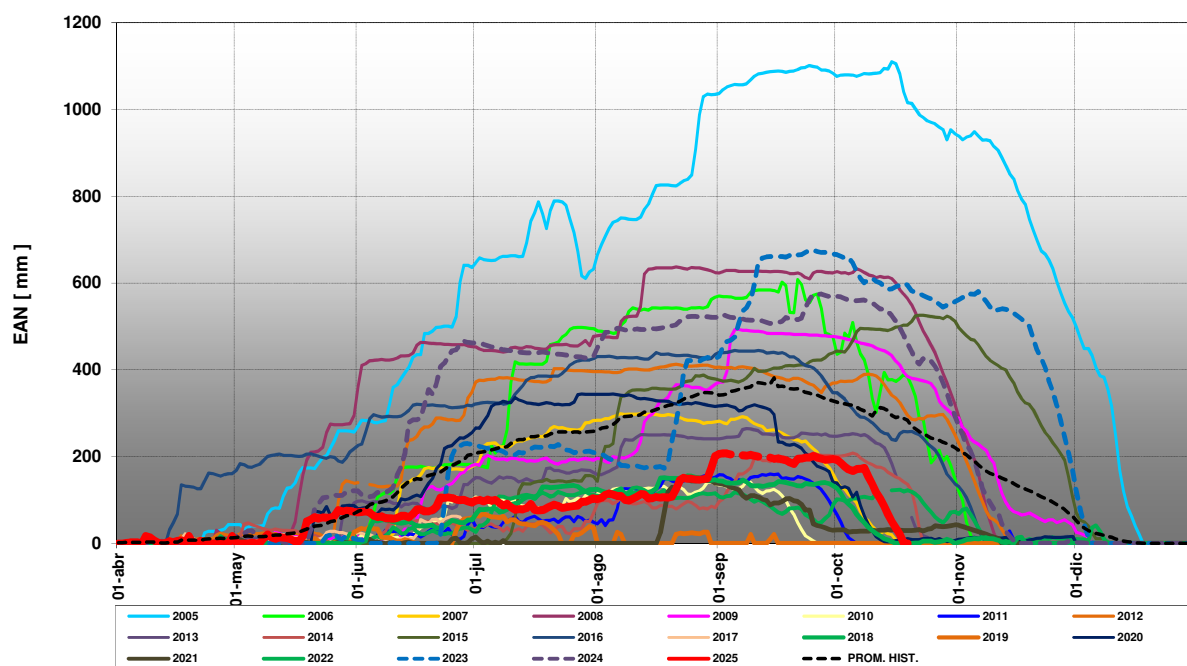


GRAFICO Nº 6

Estación Nivométrica: Laguna Atuel
Cuenca del Río Atuel. Acumulación - Fusión de nieve

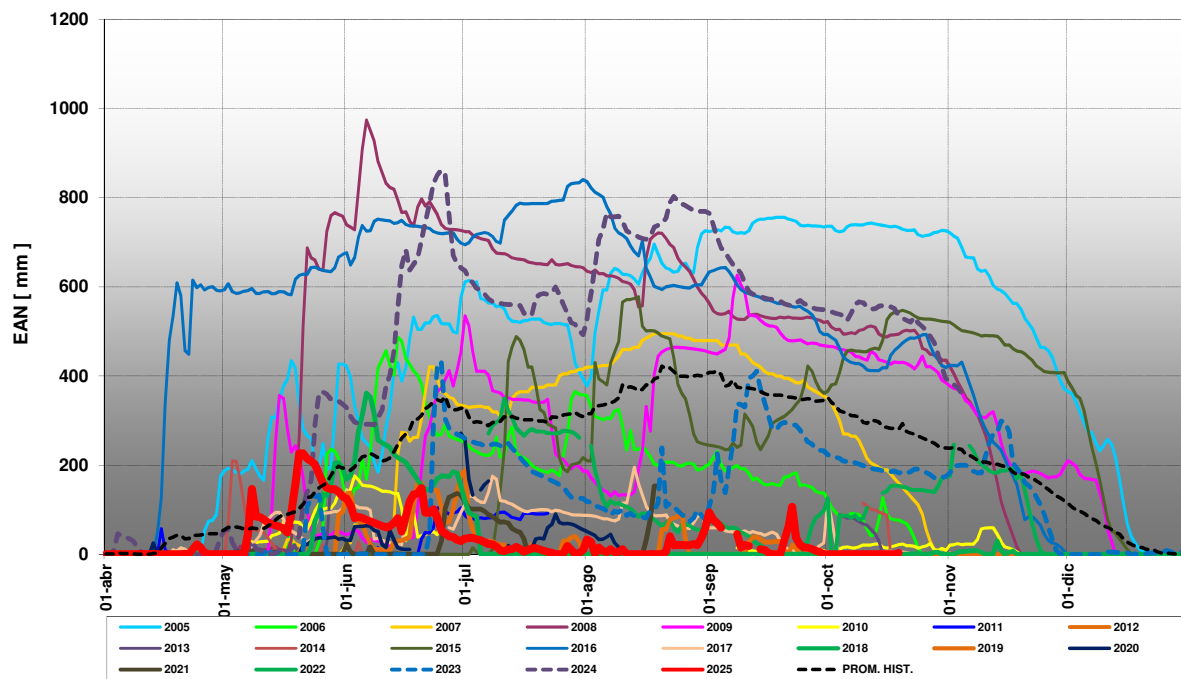


GRAFICO Nº 7

Estación Nivométrica: Valle Hermoso
Cuenca del Río Grande. Acumulación - Fusión de nieve

