



## BOLETÍN DE INFORMACIÓN HIDRONIVOMETEOROLÓGICA

jueves, 6 de noviembre de 2025



### Embalse Potrerillos Río Mendoza

Departamento de Hidrología  
Dirección de Gestión Hídrica  
[sih@irrigacion.gov.ar](mailto:sih@irrigacion.gov.ar)

Departamento General de Irrigación  
Secretaría de Gestión Hídrica  
Av. España y Barcala (5500)  
Mendoza, Argentina

**BOLETIN HIDRONIVOMETEOROLOGICO DE LA PROVINCIA DE MENDOZA**

**6 de noviembre de 2025**

El Departamento General de Irrigación, a través de su Dirección de Gestión Hídrica, Departamento de Hidrología, produce diariamente una síntesis de la situación hídrica de las cuencas provinciales para el conocimiento de los distintos sectores vinculados con la gestión y uso del agua. Este Boletín acerca a los interesados información básica respecto a volúmenes y caudales en distintos sitios de medición, así como la condición actual de acumulación de nieve en puntos representativos de cada cuenca la que puede ser ampliada visitando la página Web del DGI. Para la preparación del Boletín se ha contado con la información provista por el Sistema de Información Hidronivometeorológico del DGI, por los operadores hidroeléctricos Hinisa e Hidisa y con el aporte de información histórica de la Subsecretaría de Recursos Hídricos de la Nación.

Los datos hidronivometeorológicos de la situación al día de la fecha, que se presentan en este Boletín incluyen valores medios diarios de los distintos parámetros medidos, correspondientes a estaciones pertenecientes al Sistema Telemétrico de Información Hidronivometeorológico del Departamento General de Irrigación, compuesto por 118 estaciones remotas, distribuidas en el territorio provincial midiendo, canales, ríos arroyos, embalses y parámetros hidronivometeorológicos en alta montaña. Los datos de las estaciones de alta montaña como de los principales ríos de la provincia, se reciben en la Sede Central del DGI, cada día a las 0 horas por comunicación satelital INMARSAT C.

Los valores medios diarios de las tablas Nº 1, 2 y 4, corresponden a la toma de datos entre las 0 hs. y las 24 hs. del día anterior y los valores de volúmenes embalsados, tabla nº 3, corresponde a la lectura de la cota en la mañana del día de la fecha.

En los caudales de los ríos, se compara el valor promedio diario actual con los valores del promedio diario de los últimos treinta y tres años, la media histórica mensual y el promedio mensual pronosticado, a fin de establecer una evaluación de la condición actual del escurrimiento de los ríos y el estado de los embalses de la provincia.

En los gráficos Nº 1 a 4 se representan los valores de los caudales medios diarios de los principales ríos de la provincia. En cada gráfico se comparan los valores correspondientes a los años 2005 a la fecha, el promedio histórico diario del año 1990 en adelante y los valores reales del año 2025-2026.

Será de gran utilidad contar con su opinión e información para un mejor seguimiento y evaluación de nuestros recursos hídricos sea en nuestra dirección de correo electrónico como en nuestra línea gratuita 0-800-222-2482

**Ing. Rodrigo Villarreal**

Jefe de División Sist. de Inf. Hidronivometeorológica

**Ing. Rubén Villodas**

Director de Gestión Hídrica

## VOLUMEN EMBALSE ACUMULADO hm<sup>3</sup>

Embalse & Río	6 de noviembre 2025	Histórico desde 2010	Capac. MÁXIMA <sup>(1)</sup>	%
<b>Potrerosillos</b> Mendoza	257	242	395	65%
<b>El Carrizal</b> Tunuyán	161	176	323	50%
<b>Agua del Toro y Reyunos</b> Diamante	481	377	538	89%
<b>Nihuil y Valle Grande</b> Atuel	233	187	352	66%

(1) Correspondientes a última batimetría disponible

CAUDAL MEDIO DIARIO m <sup>3</sup> /s		
Río	5 de noviembre 2025	Histórico
<b>Mendoza</b>	21	34
<b>Tunuyán</b> Valle de Uco	15	25
Carrizal	17	26
<b>Diamante</b>	19	29
<b>Atuel</b>	s/d	34
<b>Malargüe</b>	s/d	14
<b>Grande</b>	106	161

**DEPARTAMENTO GENERAL DE IRRIGACIÓN**  
**CAUDALES Y VOLUMENES ACUMULADOS DE LOS PRINCIPALES RÍOS Y EMBALSES DE MENDOZA**  
**DIRECCIÓN DE GESTIÓN HÍDRICA**  
**DEPARTAMENTO DE HIDROLOGÍA**  
**DIVISIÓN OPERACIÓN, MANTENIMIENTO Y DESARROLLO DEL SISTEMA DE INFORMACIÓN HIDRONIVOMETEOROLÓGICA**

Fecha: 06 de noviembre de 2025

TABLA N° 1

CAUDAL MEDIO DIARIO		05 de noviembre		RELACION 2025 AL HISTORICO	CAUDAL MEDIO MENSUAL HISTORICO	RELACION 2025 AL MENSUAL HISTORICO	CAUDAL MEDIO MENSUAL PRONOST.	RELACION 2025 AL MENSUAL PRONOST.
		2025	HISTÓRICO <sup>(1)</sup>					
RIO	SECCION DE AFORO	m <sup>3</sup> /s	m <sup>3</sup> /s					
Mendoza	GUIDO	21	34	61%	46,0	46%	25,1	84%
Tunuyán	VALLE DE UCO	15	25	60%	34,1	45%	19,3	79%
Diamante	LA JAULA	19	29	67%	40,4	48%	27,0	72%
Atuel	LA ANGOSTURA	s/d	34		40,7		30,9	
Malargüe	LA BARDA	s/d	14		15,2		9,6	
Grande	LA GOTERA	106	161	65%	209,5	50%	129,2	82%

<sup>(1)</sup> diario, desde año 1990

TABLA N° 2

CAUDALES DISTRIBUIDOS		RIEGO	POBLACION E INDUSTRIA
RIO	DIQUE DERIVADOR	m <sup>3</sup> /s	m <sup>3</sup> /s
Mendoza	CIPOLLETTI	24	7,0
Tunuyán	VALLE DE UCO	6	NO TIENE
Tunuyán	TIBURCIO BENEGAS	48	NO TIENE
Diamante	GALILEO VITALI	30	0,5
Atuel	VALLE GRANDE	30	
Malargüe	BLAS BRISOLI	3	0,1

TABLA N° 3

EMBALSES		CAPACIDAD TOTAL	VOLUMEN ACUMULADO		EROGACION	Porcentaje respecto a la capacidad total
			noviembre-2025	noviembre-2024		
RIO	EMBALSE	hm <sup>3</sup>	hm <sup>3</sup>	hm <sup>3</sup>	m <sup>3</sup> /s	
Mendoza	POTRERILLOS	395	257	226	39	65%
Tunuyán	CARRIZAL	323	161	214	48	50%
Diamante	AGUA DEL TORO	281	261	229	* 30	93%
Diamante	LOS REYUNOS	257	220	222		86%
Atuel	NIHUIL	214	174	146	** 30	81%
Atuel	VALLE GRANDE	139	59	83		43%

\* LA EROGACION CORRESPONDE AL SISTEMA DE LOS EMBALSES DEL RIO DIAMANTE

\*\* LA EROGACION CORRESPONDE AL SISTEMA DE LOS EMBALSES DEL RIO ATUEL

Las presas Nihuil y Valle Grande batimetrías en vigencia desde abr-2022, Potrerillos desde dic-2022, Agua del Toro desde nov-2024, Carrizal batim. ago-2024

TABLA N° 4

SITUACION DE LAS CARRERAS NIVOMETRICAS		Equivalente Agua Nieve		Altura media de la nieve	Presión Media Diaria	Temperat. Media Diaria	Humedad Media Diaria	Viento	
		Tecnología*	mm					Velocidad Media	Dirección Media
RIO	ESTACIÓN			m	hPa	°C	%	m/s	grados
Mendoza	HORCONES	Balanza	0	s/d	707	7,2	45	3,0	182
Mendoza	TOSCAS	Balanza	0	0,00	716	7,6	43	2,2	209
Tunuyán	SANTA CLARA	Snow Pillow	s/d	s/d	s/d	s/d	s/d	s/d	s/d
Tunuyán	PALOMARES	Snow Pillow	0	0,00	693	2,3	43	2,3	238
Tunuyán	SALINILLAS	Snow Pillow	0	0,00	744	7,9	67	1,4	278
Diamante	LAGUNA DEL DIAMANTE	Snow Pillow	0	0,00	681	2,3	56	2,5	320
Atuel	LAGUNA DEL ATUEL	Snow Pillow	0	0,00	661	0,1	37	1,4	267
Grande	VALLE HERMOSO	Snow Pillow	0	0,00	776	9,3	38	1,0	155
Malargüe	MALARGÜE	Snow Pillow	s/d	0,00	774	7,2	65	6,5	116

\* La medición del equivalente agua de nieve EAN, se realiza por dos técnicas:

En caso de utilizar snow pillows, por su sensibilidad (0,5%), valores menores a 20 mmEAN no son visualizados, y se presentan con valor 0.

En el caso de utilizar balanzas (SSC), aumenta su sensibilidad para valores superiores a 10mm EAN

GRAFICO Nº 1

RIO MENDOZA

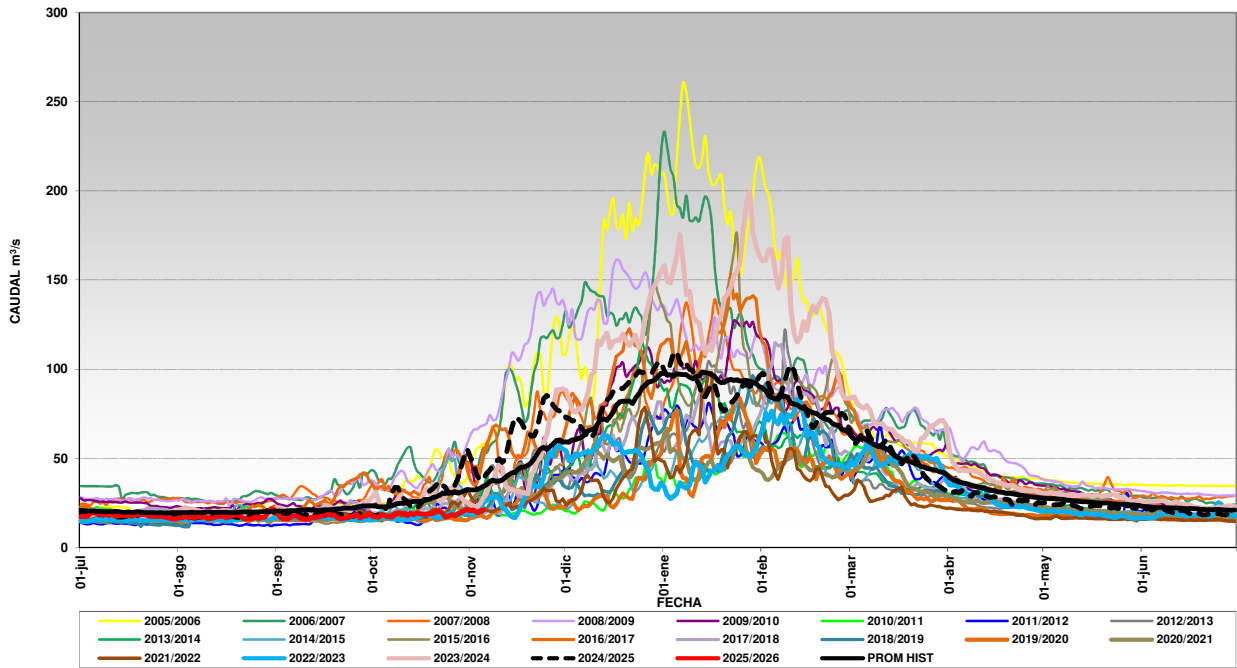


GRAFICO Nº 2

RIO TUNUYÁN

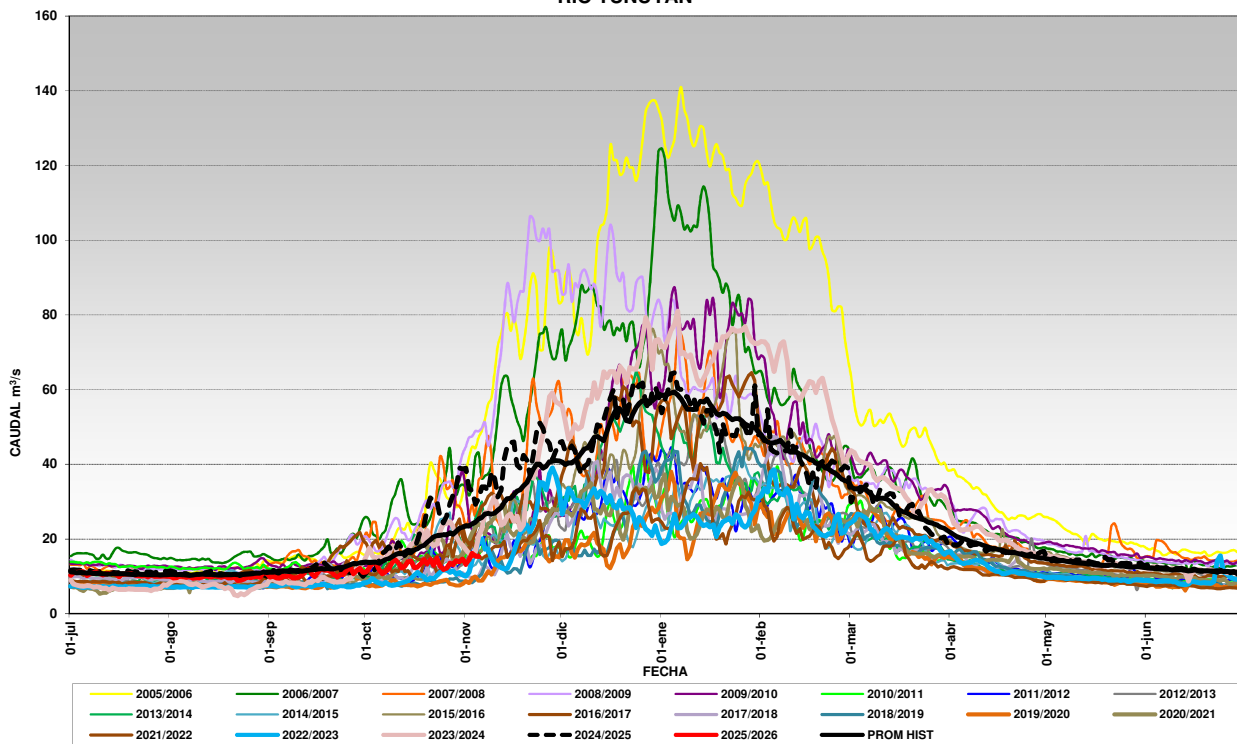


GRAFICO N°3

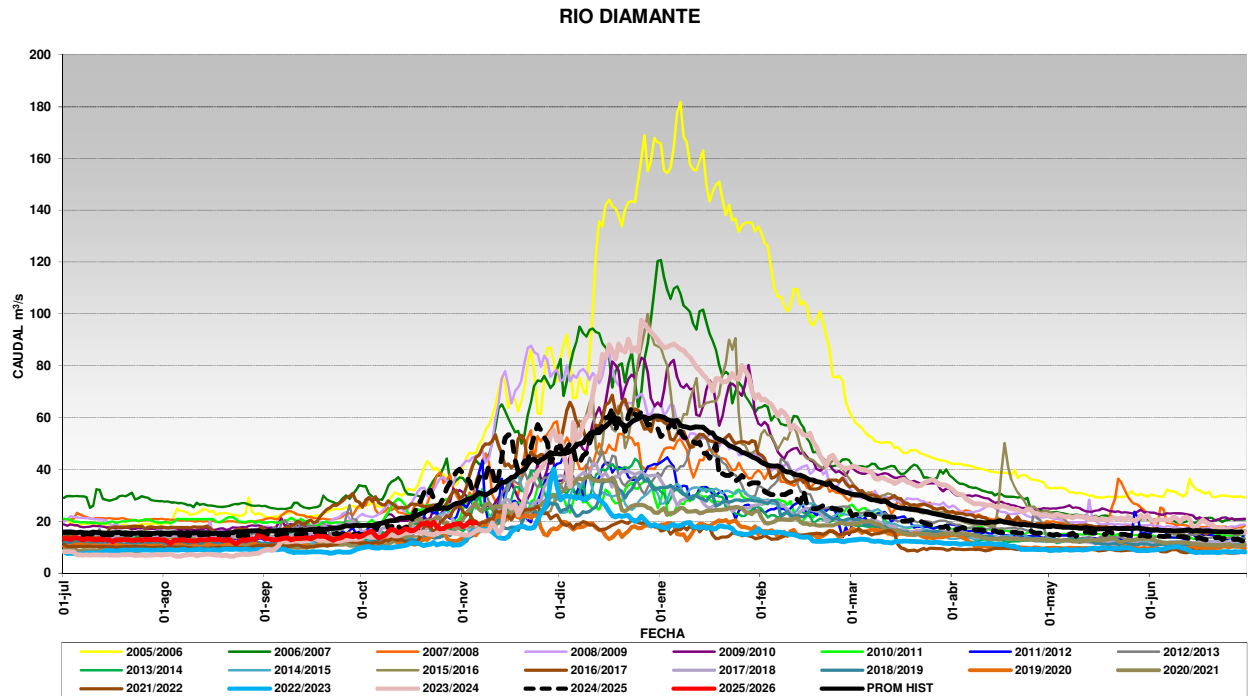


GRAFICO N° 4

