



## BOLETÍN DE INFORMACIÓN HIDRONIVOMETEOROLÓGICA

viernes, 7 de noviembre de 2025



### Embalse Potrerillos Río Mendoza

Departamento de Hidrología  
Dirección de Gestión Hídrica  
[sih@irrigacion.gov.ar](mailto:sih@irrigacion.gov.ar)

Departamento General de Irrigación  
Secretaría de Gestión Hídrica  
Av. España y Barcala (5500)  
Mendoza, Argentina

**BOLETIN HIDRONIVOMETEOROLOGICO DE LA PROVINCIA DE MENDOZA**

7 de noviembre de 2025

El Departamento General de Irrigación, a través de su Dirección de Gestión Hídrica, Departamento de Hidrología, produce diariamente una síntesis de la situación hídrica de las cuencas provinciales para el conocimiento de los distintos sectores vinculados con la gestión y uso del agua. Este Boletín acerca a los interesados información básica respecto a volúmenes y caudales en distintos sitios de medición, así como la condición actual de acumulación de nieve en puntos representativos de cada cuenca la que puede ser ampliada visitando la página Web del DGI. Para la preparación del Boletín se ha contado con la información provista por el Sistema de Información Hidronivometeorológico del DGI, por los operadores hidroeléctricos Hinisa e Hidisa y con el aporte de información histórica de la Subsecretaría de Recursos Hídricos de la Nación.

Los datos hidronivometeorológicos de la situación al día de la fecha, que se presentan en este Boletín incluyen valores medios diarios de los distintos parámetros medidos, correspondientes a estaciones pertenecientes al Sistema Telemétrico de Información Hidronivometeorológico del Departamento General de Irrigación, compuesto por 118 estaciones remotas, distribuidas en el territorio provincial midiendo, canales, ríos arroyos, embalses y parámetros hidronivometeorológicos en alta montaña. Los datos de las estaciones de alta montaña como de los principales ríos de la provincia, se reciben en la Sede Central del DGI, cada día a las 0 horas por comunicación satelital INMARSAT C.

Los valores medios diarios de las tablas Nº 1, 2 y 4, corresponden a la toma de datos entre las 0 hs. y las 24 hs. del día anterior y los valores de volúmenes embalsados, tabla nº 3, corresponde a la lectura de la cota en la mañana del día de la fecha.

En los caudales de los ríos, se compara el valor promedio diario actual con los valores del promedio diario de los últimos treinta y tres años, la media histórica mensual y el promedio mensual pronosticado, a fin de establecer una evaluación de la condición actual del escurrimiento de los ríos y el estado de los embalses de la provincia.

En los gráficos Nº 1 a 4 se representan los valores de los caudales medios diarios de los principales ríos de la provincia. En cada gráfico se comparan los valores correspondientes a los años 2005 a la fecha, el promedio histórico diario del año 1990 en adelante y los valores reales del año 2025-2026.

Será de gran utilidad contar con su opinión e información para un mejor seguimiento y evaluación de nuestros recursos hídricos sea en nuestra dirección de correo electrónico como en nuestra línea gratuita 0-800-222-2482

**Ing. Rodrigo Villarreal**

Jefe de División Sist. de Inf. Hidronivometeorológica

**Ing. Rubén Villodas**

Director de Gestión Hídrica

## VOLUMEN EMBALSE ACUMULADO hm<sup>3</sup>

Embalse & Río	7 de noviembre 2025	Histórico desde 2010	Capac. MÁXIMA <sup>(1)</sup>	%
<b>Potrerosillos</b> Mendoza	255	242	395	65%
<b>El Carrizal</b> Tunuyán	158	175	323	49%
<b>Agua del Toro y Reyunos</b> Diamante	483	377	538	90%
<b>Nihuil y Valle Grande</b> Atuel	231	186	352	66%

(1) Correspondientes a última batimetría disponible

CAUDAL MEDIO DIARIO m <sup>3</sup> /s		
Río	6 de noviembre 2025	Histórico
<b>Mendoza</b>	21	35
<b>Tunuyán</b> Valle de Uco Carrizal	16 14	26 27
<b>Diamante</b>	20	30
<b>Atuel</b>	s/d	34
<b>Malargüe</b>	s/d	14
<b>Grande</b>	109	163

**DEPARTAMENTO GENERAL DE IRRIGACIÓN**  
**CAUDALES Y VOLUMENES ACUMULADOS DE LOS PRINCIPALES RÍOS Y EMBALSES DE MENDOZA**  
**DIRECCIÓN DE GESTIÓN HÍDRICA**  
**DEPARTAMENTO DE HIDROLOGÍA**  
**DIVISIÓN OPERACIÓN, MANTENIMIENTO Y DESARROLLO DEL SISTEMA DE INFORMACIÓN HIDRONIVOMETEOROLÓGICA**

Fecha: 07 de noviembre de 2025

**TABLA N° 1**

CAUDAL MEDIO DIARIO		06 de noviembre		RELACION 2025 AL HISTORICO	CAUDAL MEDIO MENSUAL HISTORICO	RELACION 2025 AL MENSUAL HISTORICO	CAUDAL MEDIO MENSUAL PRONOST.	RELACION 2025 AL MENSUAL PRONOST.
		2025	HISTÓRICO <sup>(1)</sup>					
RIO	SECCION DE AFORO	m³/s	m³/s					
Mendoza	GUIDO	21	35	61%	46,0	47%	25,1	86%
Tunuyán	VALLE DE UCO	16	26	64%	34,1	48%	19,3	85%
Diamante	LA JAULA	20	30	67%	40,4	50%	27,0	74%
Atuel	LA ANGOSTURA	s/d	34		40,7		30,9	
Malargüe	LA BARDA	s/d	14		15,2		9,6	
Grande	LA GOTERA	109	163	67%	209,5	52%	129,2	84%

<sup>(1)</sup> diario, desde año 1990

**TABLA N° 2**

CAUDALES DISTRIBUIDOS		RIEGO	POBLACION E INDUSTRIA
RIO	DIQUE DERIVADOR	m³/s	m³/s
Mendoza	CIPOLLETTI	26	7,0
Tunuyán	VALLE DE UCO	6	NO TIENE
Tunuyán	TIBURCIO BENEGAS	47	NO TIENE
Diamante	GALILEO VITALI	26	0,5
Atuel	VALLE GRANDE	30	
Malargüe	BLAS BRISOLI	2	0,1

**TABLA N° 3**

EMBALSES		CAPACIDAD TOTAL	VOLUMEN ACUMULADO		EROGACION	Porcentaje respecto a la capacidad total
			noviembre-2025	noviembre-2024		
RIO	EMBALSE	hm³	hm³	hm³	m³/s	
Mendoza	POTRERILLOS	395	255	226	40	65%
Tunuyán	CARRIZAL	323	158	211	48	49%
Diamante	AGUA DEL TORO	281	262	225	* 26	93%
Diamante	LOS REYUNOS	257	221	226		86%
Atuel	NIHUIL	214	172	145	** 30	81%
Atuel	VALLE GRANDE	139	59	82		42%

\* LA EROGACION CORRESPONDE AL SISTEMA DE LOS EMBALSES DEL RIO DIAMANTE

\*\* LA EROGACION CORRESPONDE AL SISTEMA DE LOS EMBALSES DEL RIO ATUEL

Las presas Nihuil y Valle Grande batimetrías en vigencia desde abr-2022, Potrerillos desde dic-2022, Agua del Toro desde nov-2024, Carrizal batim. ago-2024

**TABLA N° 4**

SITUACION DE LAS CARRERAS NIVOMETRICAS		Equivalente Agua Nieve		Altura media de la nieve	Presión Media Diaria	Temperat. Media Diaria	Humedad Media Diaria	Viento	
		Tecnología*	mm					Velocidad Media	Dirección Media
RIO	ESTACIÓN			m	hPa	°C	%	m/s	grados
Mendoza	HORCONES	Balanza	0	s/d	s/d	s/d	s/d	s/d	s/d
Mendoza	TOSCAS	Balanza	0	0,00	710	5,1	52	6,9	235
Tunuyán	SANTA CLARA	Snow Pillow	s/d	s/d	s/d	s/d	s/d	s/d	s/d
Tunuyán	PALOMARES	Snow Pillow	0	0,00	688	-1,5	56	5,1	261
Tunuyán	SALINILLAS	Snow Pillow	0	0,00	738	5,0	65	6,0	249
Diamante	LAGUNA DEL DIAMANTE	Snow Pillow	0	0,00	676	-0,9	66	3,7	272
Atuel	LAGUNA DEL ATUEL	Snow Pillow	0	0,00	656	-4,0	61	5,1	266
Grande	VALLE HERMOSO	Snow Pillow	0	0,00	773	6,3	47	2,7	250
Malargüe	MALARGÜE	Snow Pillow	s/d	0,00	769	7,1	51	6,8	266

\* La medición del equivalente agua de nieve EAN, se realiza por dos técnicas:

En caso de utilizar snow pillows, por su sensibilidad (0,5%), valores menores a 20 mmEAN no son visualizados, y se presentan con valor 0.

En el caso de utilizar balanzas (SSC), aumenta su sensibilidad para valores superiores a 10mm EAN

GRAFICO N° 1

RIO MENDOZA

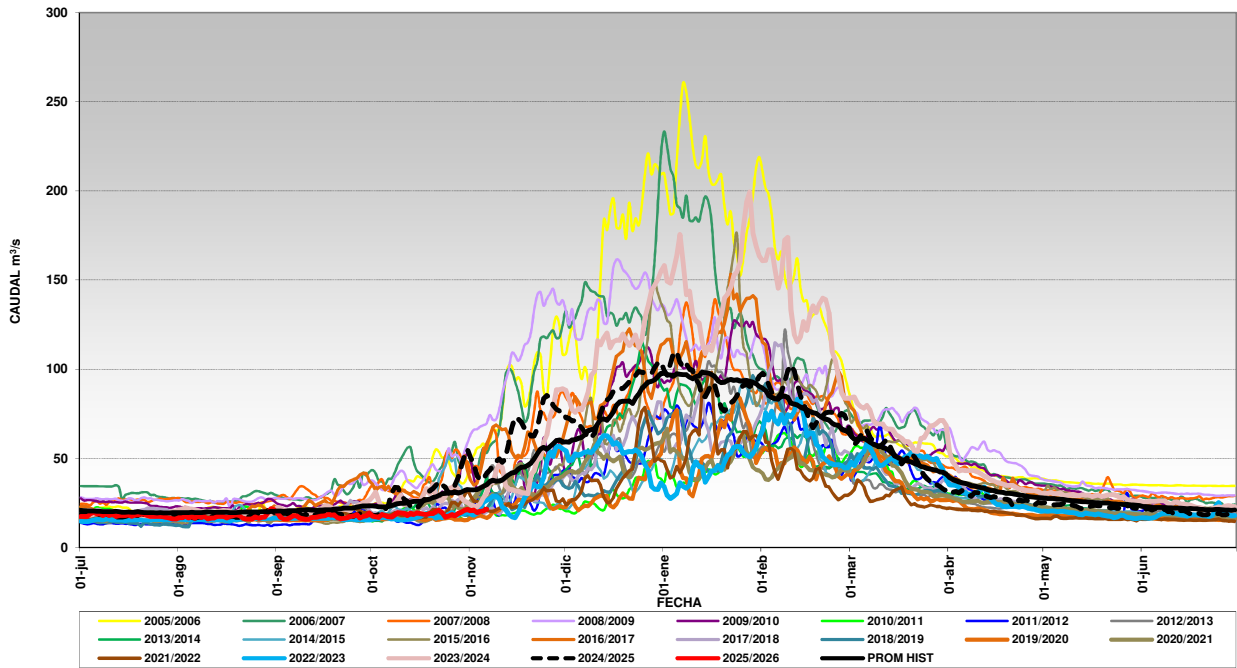


GRAFICO N° 2

RIO TUNUYÁN

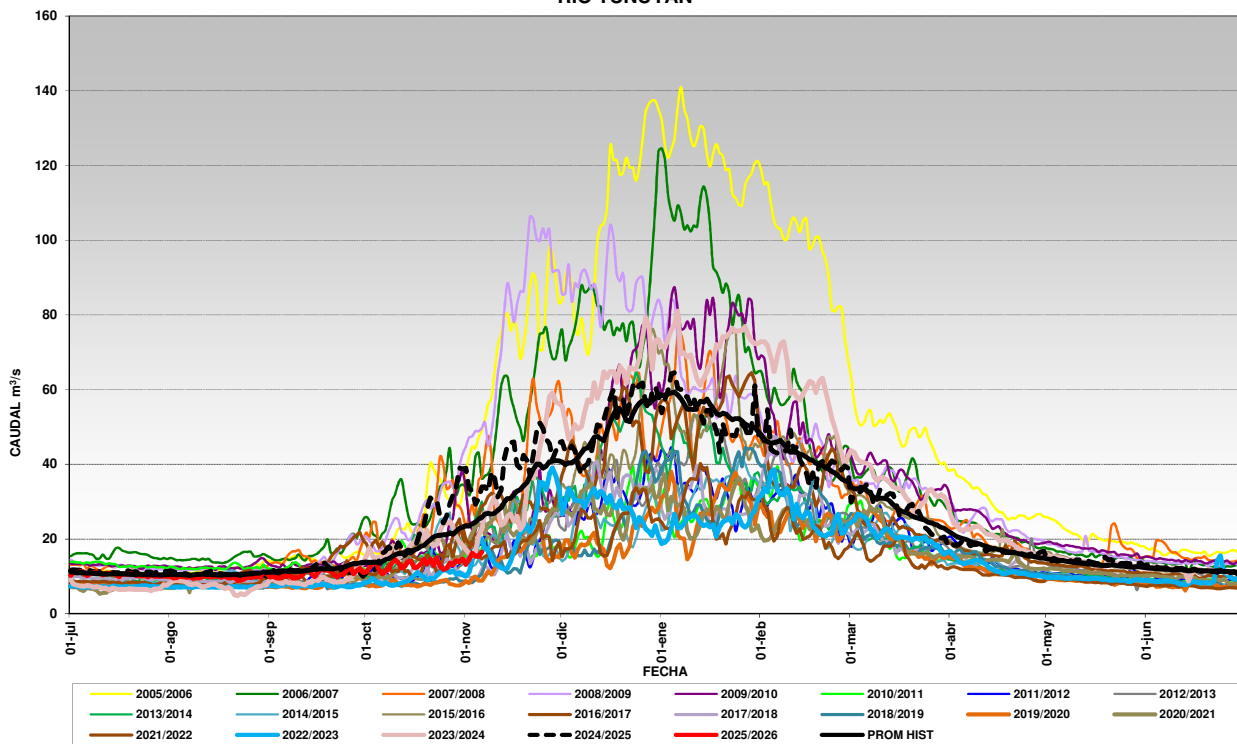


GRAFICO N°3

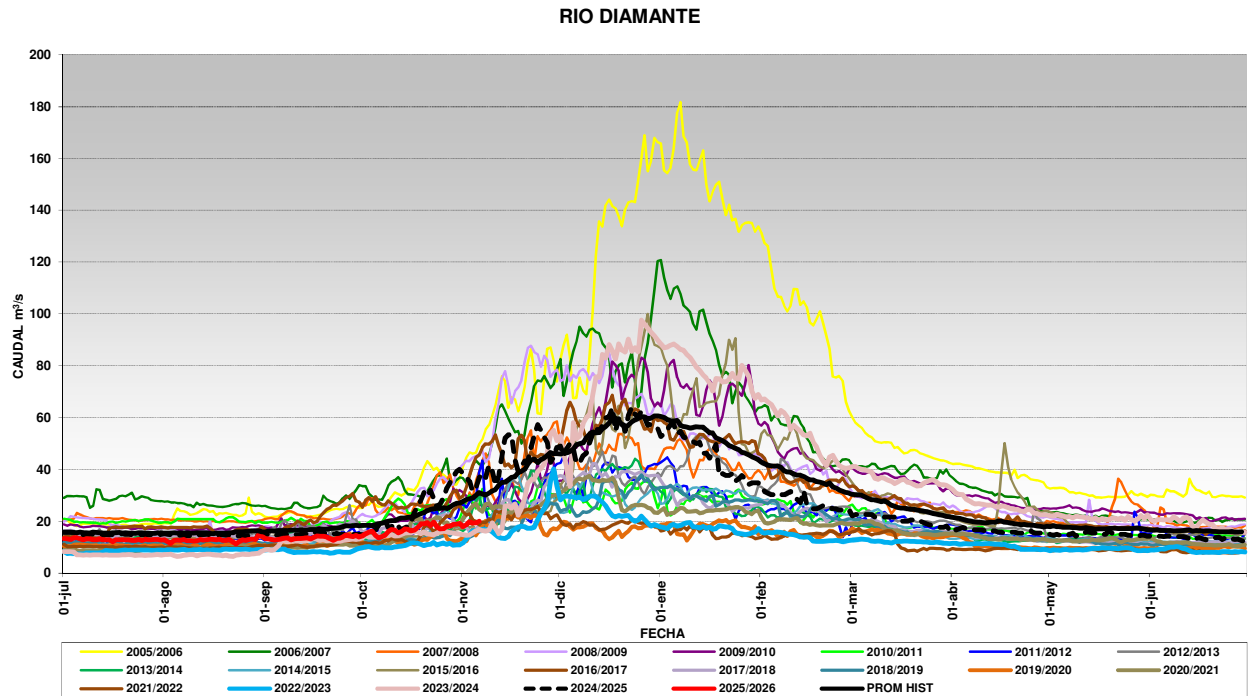


GRAFICO N° 4

