



BOLETÍN DE INFORMACIÓN HIDRONIVOMETEOROLÓGICA

martes, 5 de mayo de 2026



Embalse Potrerillos Río Mendoza

Departamento de Hidrología
Dirección de Gestión Hídrica
sih@irrigacion.gov.ar

Departamento General de Irrigación
Secretaría de Gestión Hídrica
Av. España y Barcala (5500)
Mendoza, Argentina

BOLETIN HIDRONIVOMETEOROLOGICO DE LA PROVINCIA DE MENDOZA

5 de mayo de 2026

El Departamento General de Irrigación, a través de su Dirección de Gestión Hídrica, Departamento de Hidrología, produce diariamente una síntesis de la situación hídrica de las cuencas provinciales para el conocimiento de los distintos sectores vinculados con la gestión y uso del agua. Este Boletín acerca a los interesados información básica respecto a volúmenes y caudales en distintos sitios de medición, así como la condición actual de acumulación de nieve en puntos representativos de cada cuenca la que puede ser ampliada visitando la página Web del DGI. Para la preparación del Boletín se ha contado con la información provista por el Sistema de Información Hidronivometeorológico del DGI, por los operadores hidroeléctricos Hinisa e Hidisa y con el aporte de información histórica de la Subsecretaría de Recursos Hídricos de la Nación.

Los datos hidronivometeorológicos de la situación al día de la fecha, que se presentan en este Boletín incluyen valores medios diarios de los distintos parámetros medidos, correspondientes a estaciones pertenecientes al Sistema Telemétrico de Información Hidronivometeorológico del Departamento General de Irrigación, compuesto por 118 estaciones remotas, distribuidas en el territorio provincial midiendo, canales, ríos arroyos, embalses y parámetros hidronivometeorológicos en alta montaña. Los datos de las estaciones de alta montaña como de los principales ríos de la provincia, se reciben en la Sede Central del DGI, cada día a las 0 horas por comunicación satelital INMARSAT C.

Los valores medios diarios de las tablas Nº 1, 2 y 4, corresponden a la toma de datos entre las 0 hs. y las 24 hs. del día anterior y los valores de volúmenes embalsados, tabla nº 3, corresponde a la lectura de la cota en la mañana del día de la fecha.

En los caudales de los ríos, se compara el valor promedio diario actual con los valores del promedio diario de los últimos treinta y tres años, la media histórica mensual y el promedio mensual pronosticado, a fin de establecer una evaluación de la condición actual del escurrimiento de los ríos y el estado de los embalses de la provincia.

En los gráficos Nº 1 a 4 se representan los valores de los caudales medios diarios de los principales ríos de la provincia. En cada gráfico se comparan los valores correspondientes a los años 2005 a la fecha, el promedio histórico diario del año 1990 en adelante y los valores reales del año 2025-2026.

Será de gran utilidad contar con su opinión e información para un mejor seguimiento y evaluación de nuestros recursos hídricos sea en nuestra dirección de correo electrónico como en nuestra línea gratuita 0-800-222-2482

Ing. Rodrigo Villarreal
Jefe de División Sist. de Inf. Hidronivometeorológica

Ing. Rubén Villodas
Director de Gestión Hídrica

VOLUMEN EMBALSE ACUMULADO hm³

Embalse & Río	5 de mayo 2026	Histórico desde 2010	Capac. MÁXIMA ⁽¹⁾	%
Potrerosillos Mendoza	302	362	395	76%
El Carrizal Tunuyán	166	162	323	51%
Agua del Toro y Reyunos Diamante	446	383	538	83%
Nihuil y Valle Grande Atuel	152	166	352	43%

(1) Correspondientes a última batimetría disponible

CAUDAL MEDIO DIARIO m³/s		
Río	4 de mayo 2026	Histórico
Mendoza	17	27
Tunuyán Valle de Uco Carrizal	11 16	14 21
Diamante	15	18
Atuel*	15	21
Malargüe	s/d	6
Grande	33	47

* Se reporta valor de estación Loma Negra. Todos los valores son provisorios, y están sujetos a cambios en las curvas de gasto o calibraciones.

DEPARTAMENTO GENERAL DE IRRIGACIÓN
CAUDALES Y VOLUMENES ACUMULADOS DE LOS PRINCIPALES RÍOS Y EMBALSES DE MENDOZA
DIRECCIÓN DE GESTIÓN HÍDRICA
DEPARTAMENTO DE HIDROLOGÍA
DIVISIÓN OPERACIÓN, MANTENIMIENTO Y DESARROLLO DEL SISTEMA DE INFORMACIÓN HIDRONIVOMETEOROLÓGICA

Fecha: 05 de mayo de 2026

TABLA N° 1

CAUDAL MEDIO DIARIO		04 de mayo		RELACION 2026 AL HISTORICO	CAUDAL MEDIO MENSUAL HISTORICO	RELACION 2026 AL MENSUAL HISTORICO	CAUDAL MEDIO MENSUAL PRONOST.	RELACION 2026 AL MENSUAL PRONOST.
		2026	HISTÓRICO ⁽¹⁾					
RIO	SECCION DE AFORO	m³/s	m³/s					
Mendoza	GUIDO	17	27	64%	25,9	67%	18,7	94%
Tunuyán	VALLE DE UCO	11	14	78%	14,2	79%	11,2	100%
Diamante	LA JAULA	15	18	82%	18,5	79%	13,1	112%
Atuel	LOMA NEGRA*	15	21	70%				
Malargüe	LA BARDA	s/d	6		6,6		3,7	
Grande	LA GOTERA	33	47	71%	50,7	65%	31,7	104%

⁽¹⁾ diario, desde año 1990

* Se reporta valor de Loma Negra. Todos los valores reportados son provisorios, y estan sujetos a cambios en las curvas de gasto y calibraciones.

TABLA N° 2

CAUDALES DISTRIBUIDOS		RIEGO	POBLACION E INDUSTRIA
RIO	DIQUE DERIVADOR	m³/s	m³/s
Mendoza	CIPOLLETTI	15	7,0
Tunuyán	VALLE DE UCO	3	NO TIENE
Tunuyán	TIBURCIO BENEGAS	0	NO TIENE
Diamante	GALILEO VITALI	20	0,5
Atuel	VALLE GRANDE	0	
Malargüe	BLAS BRISOLI	2	0,1

TABLA N° 3

EMBALSES		CAPACIDAD TOTAL	VOLUMEN ACUMULADO		EROGACION	Porcentaje respecto a la capacidad total
			mayo-2026	mayo-2025		
RIO	EMBALSE	hm³	hm³	hm³	m³/s	
Mendoza	POTRERILLOS	395	302	328	28	76%
Tunuyán	CARRIZAL	323	166	152	0	51%
Diamante	AGUA DEL TORO	281	242	239	* 20	86%
Diamante	LOS REYUNOS	257	204	192		79%
Atuel	NIHUIL	214	109	138		51%
Atuel	VALLE GRANDE	139	43	28	** 0	31%

* LA EROGACION CORRESPONDE AL SISTEMA DE LOS EMBALSES DEL RIO DIAMANTE

** LA EROGACION CORRESPONDE AL SISTEMA DE LOS EMBALSES DEL RIO ATUEL

Las presas Nihuil y Valle Grande batimetrías en vigencia desde abr-2022, Potrerillos desde dic-2022, Agua del Toro desde nov-2024, Carrizal batim. ago-2024

TABLA N° 4

SITUACION DE LAS CARRERAS NIVOMETRICAS		Equivalente Agua Nieve		Altura media de la nieve	Presión Media Diaria	Temperat. Media Diaria	Humedad Media Diaria	Viento	
		Tecnología*	mm					Velocidad Media	Dirección Media
RIO	ESTACIÓN			m	hPa	°C	%	m/s	grados
Mendoza	HORCONES	Balanza	0	0,00	707	12	15	3	185
Mendoza	TOSCAS	Balanza	0	0,00	716	9,8	25	1,0	80
Tunuyán	SANTA CLARA	Snow Pillow	0	s/d	s/d	s/d	s/d	s/d	s/d
Tunuyán	PALOMARES	Snow Pillow	0	s/d	s/d	s/d	s/d	s/d	s/d
Tunuyán	SALINILLAS	Snow Pillow	0	0,00	743	12,5	27	8,4	254
Diamante	LAGUNA DEL DIAMANTE	Snow Pillow	0	0,00	680	6,4	31	11,6	293
Atuel	LAGUNA DEL ATUEL	Snow Pillow	0	0,00	661	1,9	32	9,9	283
Grande	VALLE HERMOSO	Snow Pillow	0	0,00	774	11,6	19	3,3	188
Malargüe	MALARGÜE	Snow Pillow	0	0,00	767	11,9	16	12,7	236

* La medición del equivalente agua de nieve EAN, se realiza por dos técnicas:

En caso de utilizar snow pillows, por su sensibilidad (0,5%), valores menores a 20 mmEAN no son visualizados, y se presentan con valor 0.

En el caso de utilizar balanzas (SSC), aumenta su sensibilidad para valores superiores a 10mm EAN

GRAFICO Nº 1

RIO MENDOZA

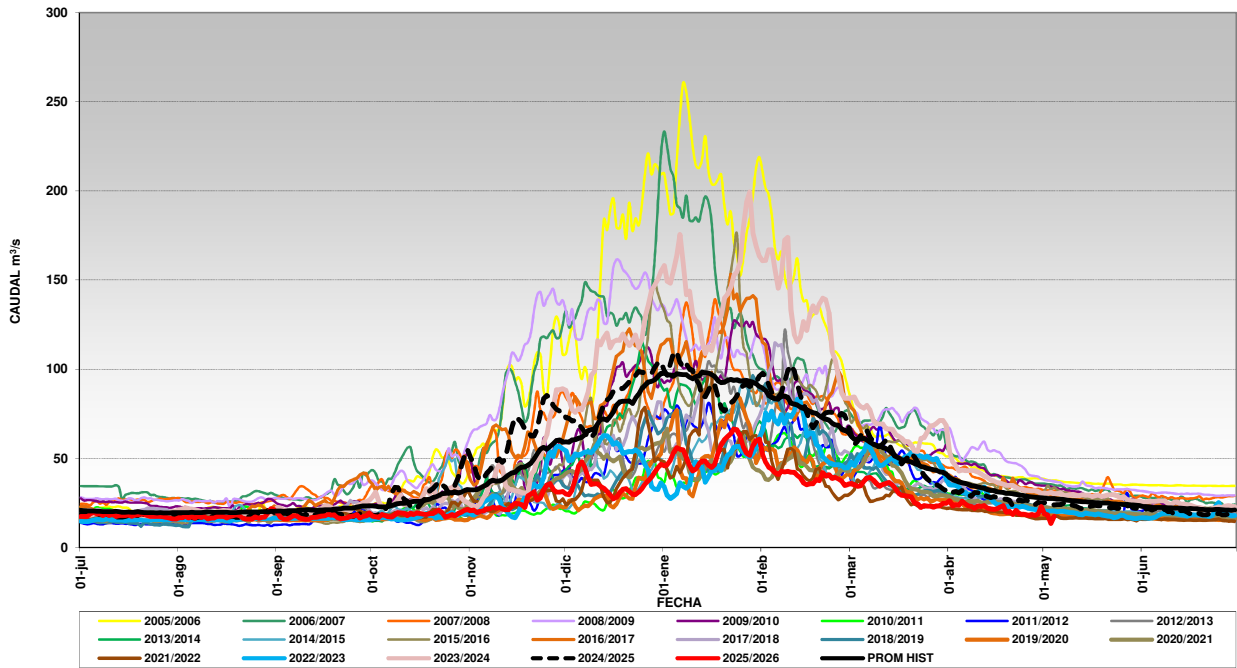


GRAFICO Nº 2

RIO TUNUYÁN

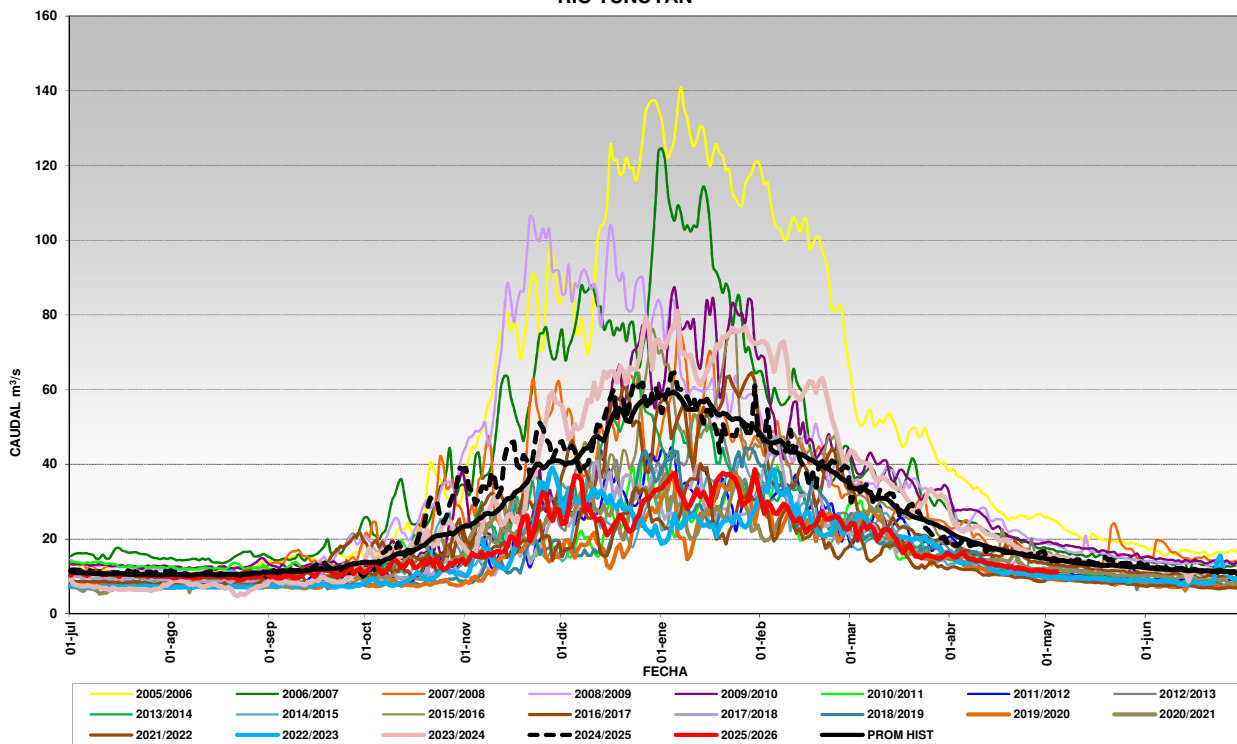


GRAFICO N°3

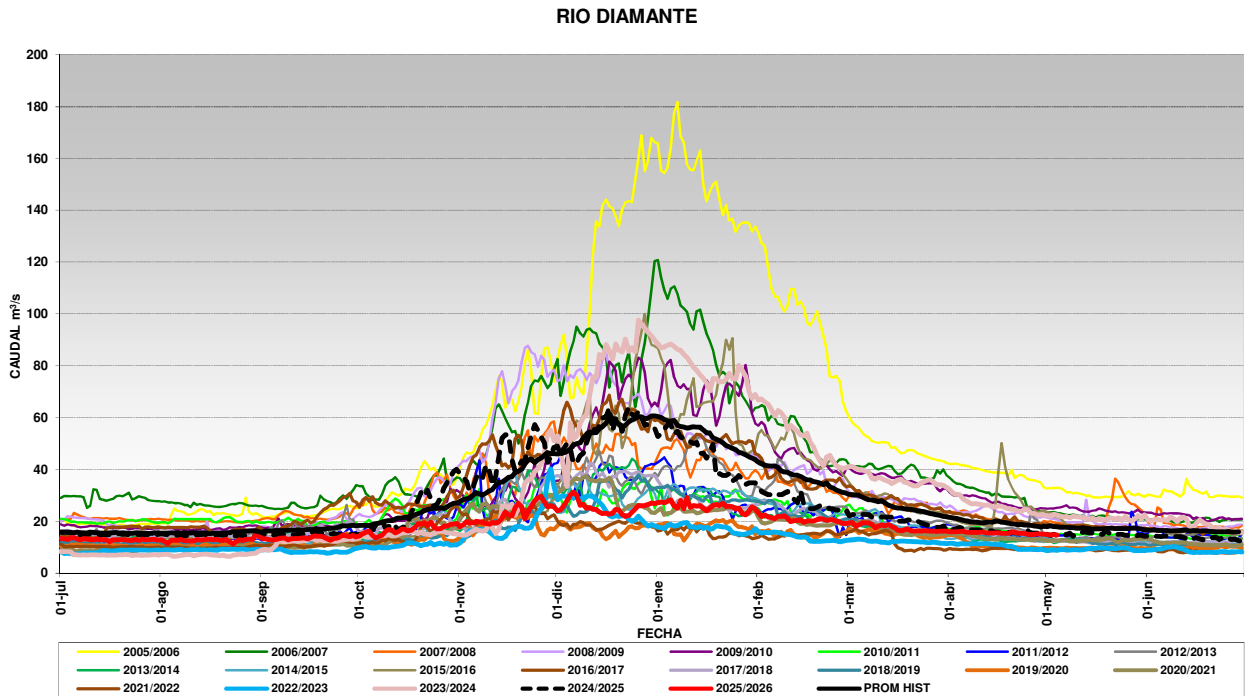


GRAFICO N° 4

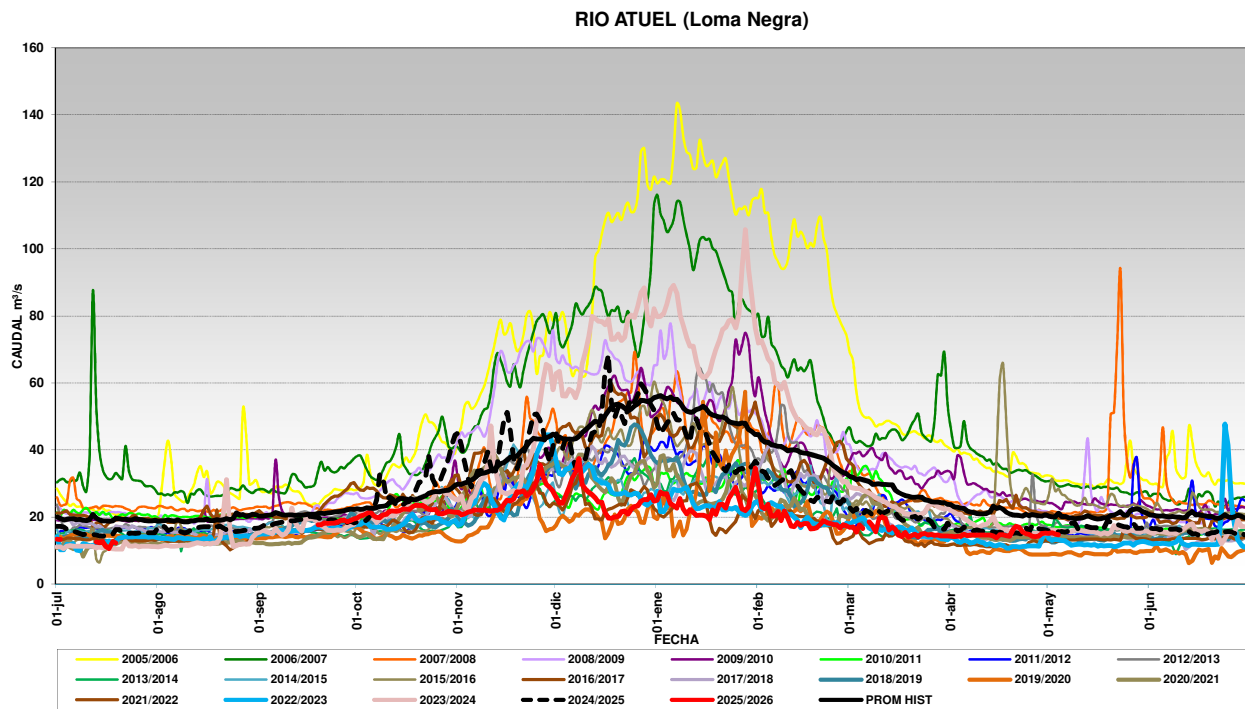


GRAFICO N° 5

