



BOLETÍN DE INFORMACIÓN HIDRONIVOMETEOROLÓGICA

lunes, 22 de junio de 2026



Embalse Potrerillos Río Mendoza

**Departamento de Hidrología
Dirección de Gestión Hídrica
shn@irrigacion.gov.ar**

**Departamento General de Irrigación
Secretaría de Gestión Hídrica
Av. España y Barcala (5500)
Mendoza, Argentina**

BOLETIN HIDRONIVOMETEOROLOGICO DE LA PROVINCIA DE MENDOZA

22 de junio de 2026

El Departamento General de Irrigación, a través de su Dirección de Gestión Hídrica, Departamento de Hidrología, produce diariamente una síntesis de la situación hídrica de las cuencas provinciales para el conocimiento de los distintos sectores vinculados con la gestión y uso del agua. Este Boletín acerca a los interesados información básica respecto a volúmenes y caudales en distintos sitios de medición, así como la condición actual de acumulación de nieve en puntos representativos de cada cuenca la que puede ser ampliada visitando la página Web del DGI. Para la preparación del Boletín se ha contado con la información provista por el Sistema de Información Hidronivometeorológico del DGI, por los operadores hidroeléctricos Hinisa e Hidisa y con el aporte de información histórica de la Subsecretaría de Recursos Hídricos de la Nación.

Los datos hidronivometeorológicos de la situación al día de la fecha, que se presentan en este Boletín incluyen valores medios diarios de los distintos parámetros medidos, correspondientes a estaciones pertenecientes al Sistema Telemétrico de Información Hidronivometeorológico del Departamento General de Irrigación, compuesto por 118 estaciones remotas, distribuidas en el territorio provincial midiendo, canales, ríos arroyos, embalses y parámetros hidronivometeorológicos en alta montaña. Los datos de las estaciones de alta montaña como de los principales ríos de la provincia, se reciben en la Sede Central del DGI, cada día a las 0 horas por comunicación satelital INMARSAT C.

Los valores medios diarios de las tablas Nº 1, 2 y 4, corresponden a la toma de datos entre las 0 hs. y las 24 hs. del día anterior y los valores de volúmenes embalsados, tabla nº 3, corresponde a la lectura de la cota en la mañana del día de la fecha.

En los caudales de los ríos, se compara el valor promedio diario actual con los valores del promedio diario de los últimos treinta y cuatro años, la media histórica mensual y el promedio mensual pronosticado, a fin de establecer una evaluación de la condición actual del escurrimiento de los ríos y el estado de los embalses de la provincia.

La tabla Nº 5 presenta la evolución del último mes de registros de EAN (equivalente agua-nieve) en las estaciones de la red hidronivometeorológica del DGI.

El gráfico Nº 1 representa la evolución del EAN en esas estaciones durante el presente ciclo.

En los gráficos Nº 2 a 6 se representan los valores de los registros de EAN (equivalente agua-nieve) de las estaciones que el DGI posee en la provincia. En cada gráfico se comparan los valores correspondientes a los últimos veinticuatro años, el promedio histórico diario del año 1990 en adelante y los valores reales del año 2025.

Los datos aportados son provisionales y son revisados y modificados periódicamente, cuando se realizan calibraciones de sensores y revisiones de datos suministrados por terceros. Por esta razón, su uso como información de base para la toma de decisiones o modelación corre bajo la exclusiva responsabilidad del usuario.

Será de gran utilidad contar con su opinión e información para un mejor seguimiento y evaluación de nuestros recursos hídricos sea en nuestra dirección de correo electrónico como en nuestra línea gratuita 0-800-222-2482

Ing. Rodrigo Villarreal
Sist. de Información Hidronivometeorológica

Ing. Rubén Villodas
Director de Gestión Hídrica

VOLUMEN EMBALSE ACUMULADO hm³

Embalse & Río	22 de junio 2026	Histórico desde 2010	Capac. MÁXIMA ⁽¹⁾	%
Potrerillos Mendoza	281	351	395	71%
El Carrizal Tunuyán	230	221	323	71%
Agua del Toro y Reyunos Diamante	463	403	538	86%
Nihuil y Valle Grande Atuel	204	223	352	58%

(1) Correspondientes a última batimetría disponible

CAUDAL MEDIO DIARIO m³/s		
Río	21 de junio 2026	Histórico
Mendoza	15	21
Tunuyán Valle de Uco Carrizal	8 18	11 29
Diamante	13	16
Atuel Loma Negra	14	22
Malargüe	5	7
Grande	24	50

DEPARTAMENTO GENERAL DE IRRIGACIÓN
 CAUDALES Y VOLUMENES ACUMULADOS DE LOS PRINCIPALES RÍOS Y EMBALSES DE MENDOZA
 DIRECCIÓN DE GESTIÓN HÍDRICA
 DEPARTAMENTO DE HIDROLOGÍA
 DIVISIÓN OPERACIÓN, MANTENIMIENTO Y DESARROLLO DEL SISTEMA DE INFORMACIÓN HIDRONIVOMETEOROLÓGICA

Fecha: 22 de junio de 2026

TABLA Nº 1

CAUDAL MEDIO DIARIO		21 de junio		RELACION 2026 AL HISTORICO	CAUDAL MEDIO MENSUAL HISTORICO	RELACION 2026 AL MENSUAL HISTORICO	CAUDAL MEDIO MENSUAL PRONOST.	RELACION 2026 AL MENSUAL PRONOST.
		2026	HISTORICO ⁽¹⁾					
RIO	SECCION DE AFORO	m³/s	m³/s					
Mendoza	GUIDO	15	21	71%	22,8	66%	15,4	97%
Tunuyán	VALLE DE UCO	8	11	70%	12,2	65%	9,6	82%
Diamante	LA JAULA	13	16	82%	17,4	76%	13,5	97%
Atuel	LOMA NEGRA	14	22	62%	22,3	62%	17,4	80%
Malargüe	LA BARDA	5	7	68%	6,6	76%	3,9	130%
Grande	LA GOTERA	24	50	48%	53,7	45%	36,7	65%

⁽¹⁾ diario, desde año 1990

TABLA Nº 2

CAUDALES DISTRIBUIDOS		RIEGO	POBLACION E INDUSTRIA
RIO	DIQUE DERIVADOR	m³/s	m³/s
Mendoza	CIPOLLETTI	4	7,0
Tunuyán	VALLE DE UCO	0	NO TIENE
Tunuyán	TIBURCIO BENEGAS	0	NO TIENE
Diamante	GALILEO VITALI	1	0,5
Atuel	VALLE GRANDE	4	
Malargüe	BLAS BRISOLI	0	0,1

TABLA Nº 3

EMBALSES		CAPACIDAD TOTAL	VOLUMEN ACUMULADO		EROGACION	Porcentaje respecto a la capacidad total
			junio-2026	junio-2025		
RIO	EMBALSE	hm³	hm³	hm³	m³/s	
Mendoza	POTRERILLOS	395	281	319	15	71%
Tunuyán	CARRIZAL	323	230	228	0	71%
Diamante	AGUA DEL TORO	281	250	257	* 1	89%
Diamante	LOS REYUNOS	257	213	209		83%
Atuel	NIHUIL	214	117	147		55%
Atuel	VALLE GRANDE	139	87	81	** 4	63%

* LA EROGACION CORRESPONDE AL SISTEMA DE LOS EMBALSES DEL RIO DIAMANTE

** LA EROGACION CORRESPONDE AL SISTEMA DE LOS EMBALSES DEL RIO ATUEL

Las presas Nihuil y Valle Grande batimetrías en vigencia desde abr-2022; Potrerillos desde dic-2022; Agua del Toro desde nov-2024; Carrizal batim. ago-2024

TABLA Nº 4

SITUACION DE LAS CARRERAS NIVOMETRICAS		Equivalente Agua Nieve		Altura media de la nieve	Presión Media Diaria	Temperat. Media Diaria	Humedad Media Diaria	Viento	
		Tecnología*	mm					Velocidad Media	Dirección Media
RIO	ESTACIÓN			m	hPa	°C	%	m/s	grados
Mendoza	HORCONES	Balanza	0	s/d	701	-5,0	23	3,59	168
Mendoza	TOSCAS	Balanza	0	0,00	710	-5,3	27	4,17	217
Tunuyán	SANTA CLARA	Snow Pillow	s/d	s/d	s/d	s/d	s/d	s/d	s/d
Tunuyán	PALOMARES	Snow Pillow	s/d	s/d	s/d	s/d	s/d	s/d	s/d
Tunuyán	SALINILLAS	Snow Pillow	0	0,00	739	-3,0	43	6,56	249
Diamante	LAGUNA DEL DIAMANTE	Snow Pillow	0	0,00	675	-10,6	45	3,82	234
Atuel	LAGUNA DEL ATUEL	Snow Pillow	s/d	s/d	s/d	s/d	s/d	s/d	s/d
Grande	VALLE HERMOSO	Snow Pillow	0	0,00	773	-3,7	41	1,68	175
Malargüe	MALARGÜE	Snow Pillow	0	0,00	769	-3,7	36	12,13	269

* La medición del equivalente agua de nieve EAN, se realiza por dos técnicas:

En caso de utilizar snow pillows, por su sensibilidad (0,5%), valores menores a 20 mmEAN no son visualizados, y se presentan con valor 0.

En el caso de utilizar balanzas (SSC), aumenta su sensibilidad para valores superiores a 10mm EAN

EQUIVALENTE AGUA NIEVE - MEDIA DIARIA [mm]

TABLA Nº 5

FECHA	HORCONES	TOSCAS	SANTA CLARA	PALOMARES	SALINILLAS	LAGUNA DEL DIAMANTE	LAGUNA DEL ATUEL	VALLE HERMOSO	MALARGUE	
21 de mayo de 2026	0	0	0	0	0	0	0	0	0	
22 de mayo de 2026	0	0	0	0	0	0	0	0	0	
23 de mayo de 2026	0	0	0	0	0	0	0	0	0	
24 de mayo de 2026	0	0	0	0	0	0	0	0	0	
25 de mayo de 2026	0	0	0	0	0	0	0	0	0	
26 de mayo de 2026	0	0	0	0	0	0	0	0	0	
27 de mayo de 2026	0	0	0	0	0	0	0	0	0	
28 de mayo de 2026	0	0	0	0	0	0	0	0	0	
29 de mayo de 2026	0	0	0	0	0	0	0	0	0	
30 de mayo de 2026	0	0	0	0	0	0	0	0	0	
31 de mayo de 2026	0	0	0	0	0	0	0	0	0	
1 de junio de 2026	0	0	0	0	0	0	0	0	0	
2 de junio de 2026	0	0	0	0	0	0	0	0	0	
3 de junio de 2026	0	0	0	0	0	0	0	0	0	
4 de junio de 2026	0	0	0	0	0	0	0	0	0	
5 de junio de 2026	0	0	0	0	0	0	0	0	0	
6 de junio de 2026	0	0	0	0	0	0	0	0	0	
7 de junio de 2026	0	0	0	0	0	0	0	0	0	
8 de junio de 2026	0	0	0	0	0	0	0	0	0	
9 de junio de 2026	0	0	0	0	0	0	0	0	0	
10 de junio de 2026	s/d	5	s/d	s/d	2	5	s/d	12	0	
11 de junio de 2026	10	0	s/d	s/d	0	0	s/d	9	0	
12 de junio de 2026	9	0	s/d	s/d	0	0	s/d	0	0	
13 de junio de 2026	9	0	s/d	s/d	0	0	s/d	0	0	
14 de junio de 2026	8	0	s/d	s/d	0	0	s/d	0	0	
15 de junio de 2026	0	0	s/d	s/d	0	0	s/d	0	0	
16 de junio de 2026	0	0	s/d	s/d	0	0	s/d	0	0	
17 de junio de 2026	0	0	s/d	s/d	0	0	s/d	0	0	
18 de junio de 2026	0	0	s/d	s/d	0	0	s/d	0	0	
19 de junio de 2026	0	0	s/d	s/d	0	0	s/d	0	0	
20 de junio de 2026	0	0	s/d	s/d	0	0	s/d	0	0	
21 de junio de 2026	0	0	s/d	s/d	0	0	s/d	0	0	
Media Histórica Diaria		112	97	29	154	92	162	327	194	24
Relación 2026 a Media Histórica Diaria	21-jun	0%	0%	-	-	0%	0%	-	0%	-
Máximo Anual Medio		308	249	81	329	267	405	693	706	64
Relación 21-jun-26 a Máximo Anual Medio		0%	0%	*	*	0%	0%	*	0%	*
Valor del 21-jun-2025		28	38	s/d	66	s/d	85	93	159	s/d

* LAS ESTACIONES: SANTA CLARA Y MALARGUE SON ESTACIONES NUEVAS, TIENEN ESCASA INFORMACION HISTORICA.
EN AUSENCIA DE DATOS NO SE REPORTA COMPARACIÓN. VALOR MÁX. ANUAL MEDIO CALCULADO DESDE AÑO 2000.

GRAFICO CORRESPONDIENTE A LA TABLA N°5, EXTRAPOLADO A INICIO DE TEMPORADA

Evolución anual del equivalente agua nieve

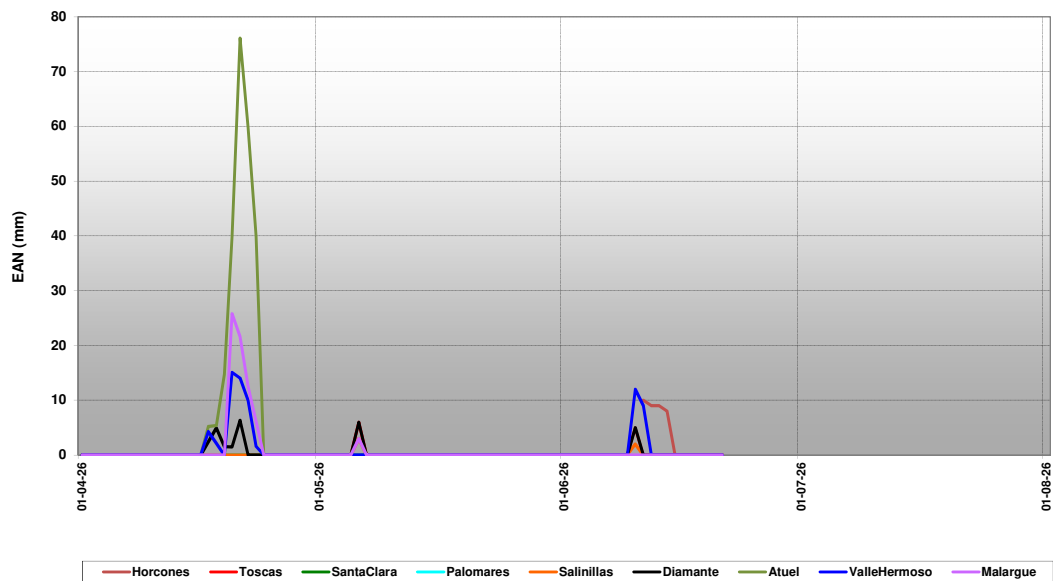


GRAFICO N° 1

**Estación Nivométrica: Horcones
Cuenca del Río Mendoza. Acumulación - Fusión de nieve**

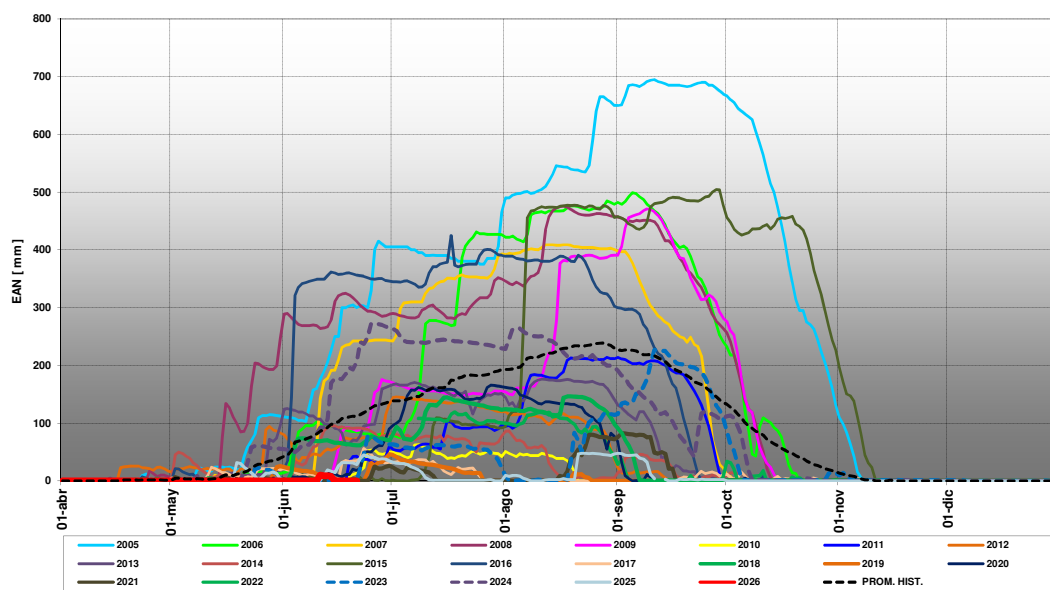


GRAFICO Nº 2

Estación Nivométrica: Toscas
Cuenca del Río Mendoza. Acumulación - Fusión de nieve

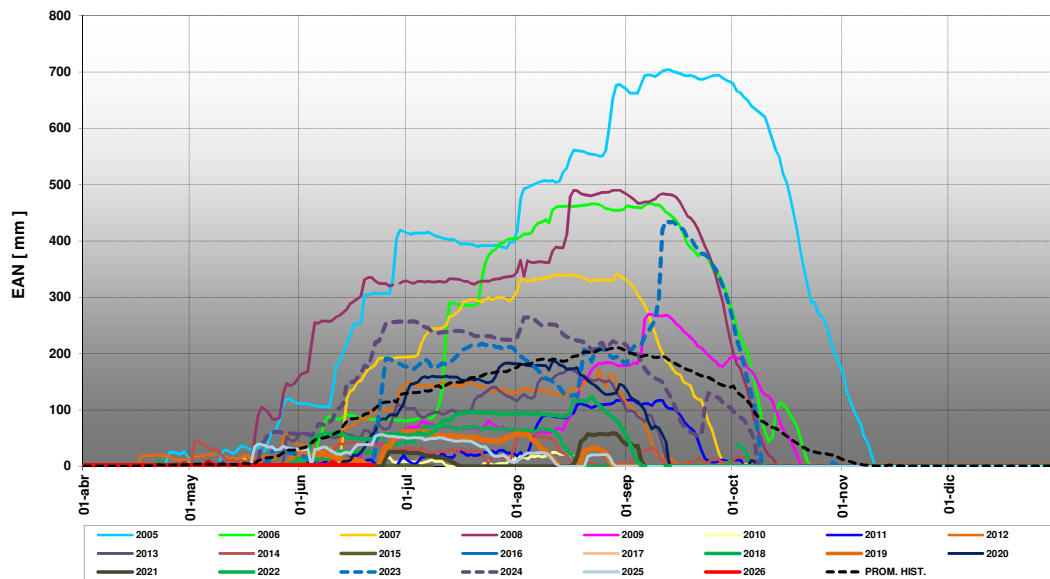


GRAFICO Nº 3

Estación Nivométrica: Palomares
Cuenca del Río Tunuyán - Acumulación y Fusión de Nieve

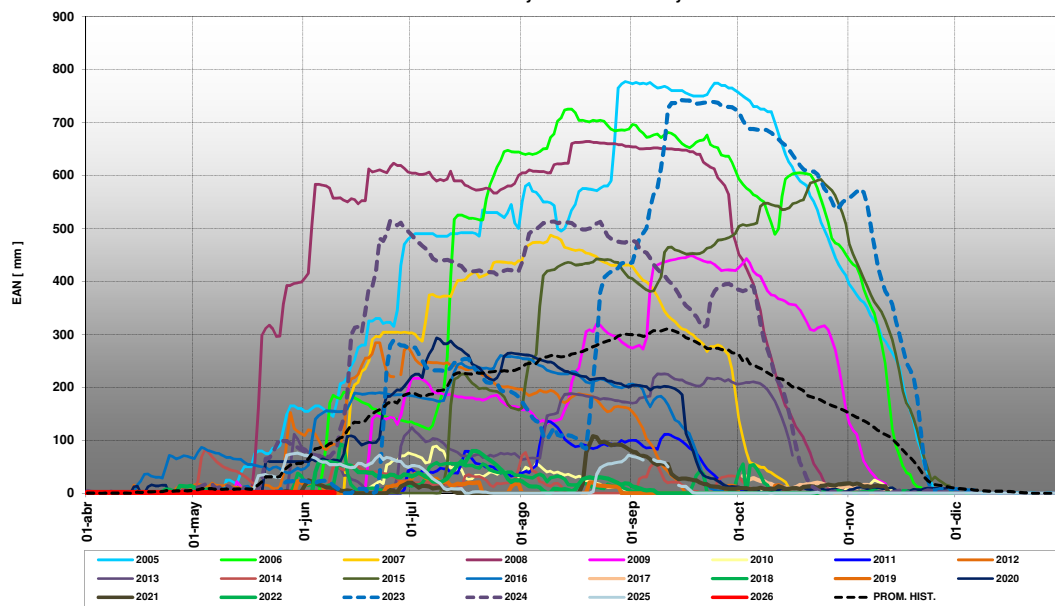


GRAFICO Nº 4

Estación Nivométrica: Salinillas
Cuenca del Río Tunuyán - Acumulación y Fusión de Nieve

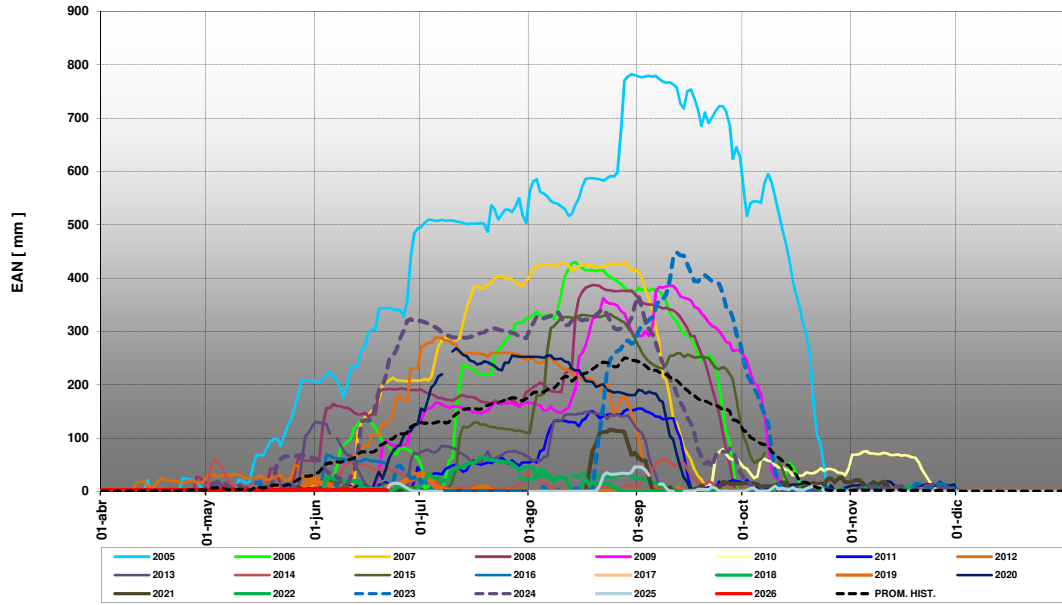


GRAFICO Nº 5

Estación Nivométrica: Laguna Diamante
Cuenca del Río Diamante. Acumulación - Fusión de nieve

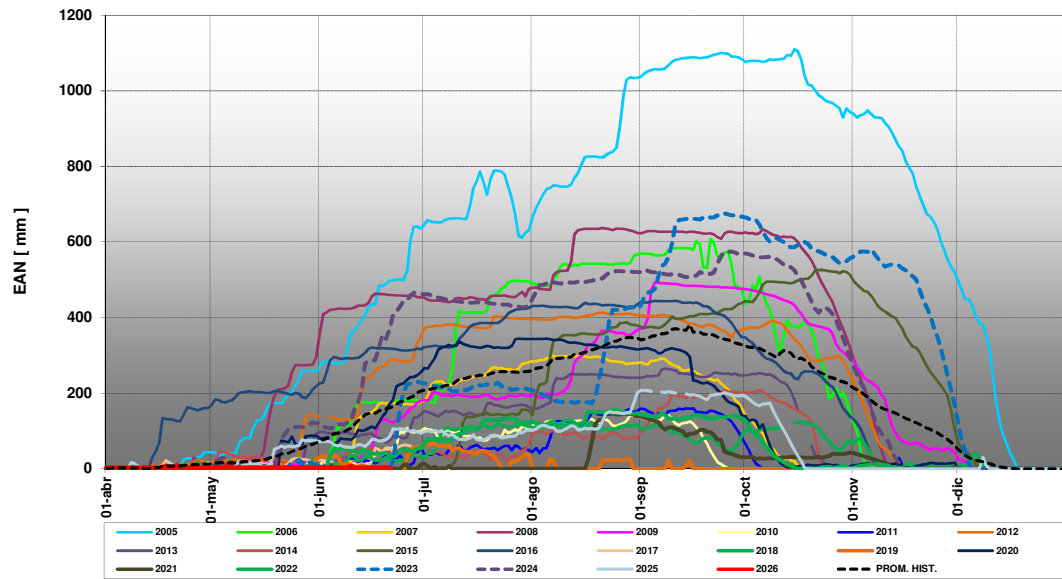


GRAFICO Nº 6

Estación Nivométrica: Laguna Atuel
Cuenca del Río Atuel. Acumulación - Fusión de nieve

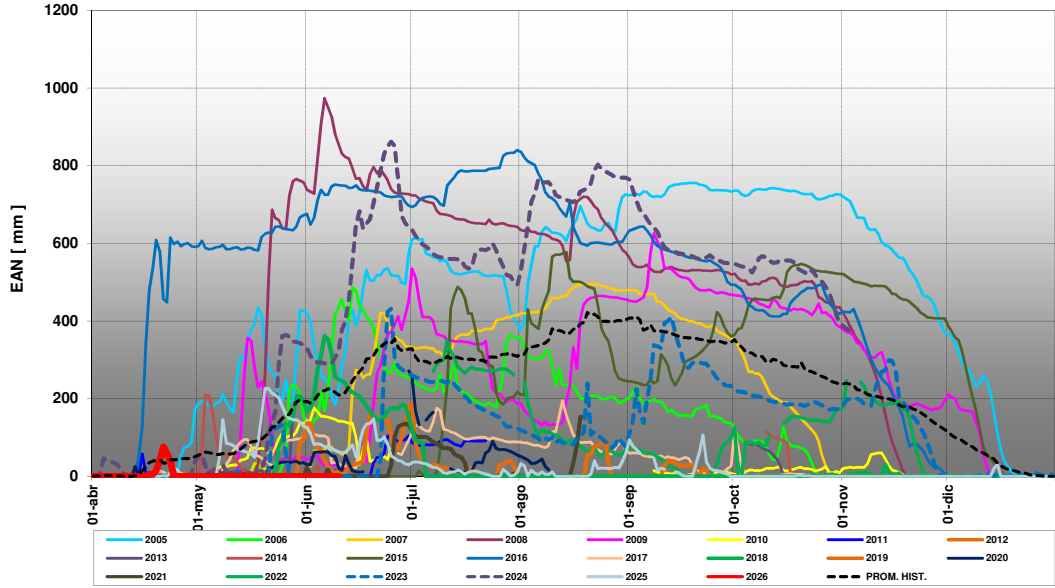


GRAFICO Nº 7

Estación Nivométrica: Valle Hermoso
Cuenca del Río Grande. Acumulación - Fusión de nieve

